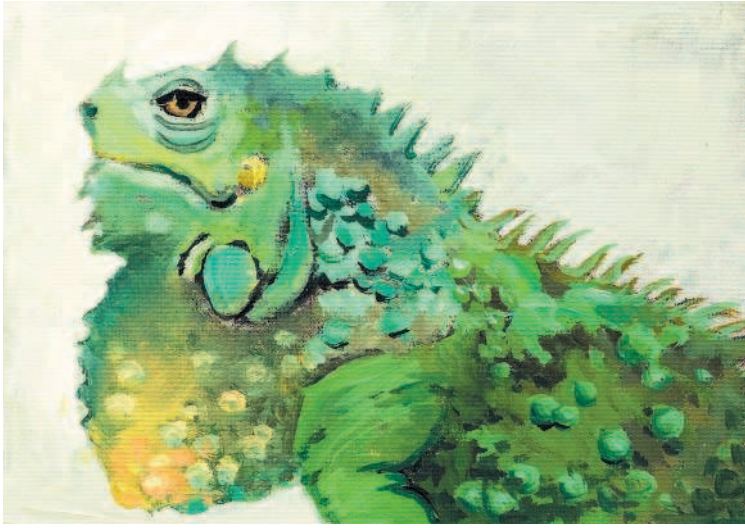




Оглавление

Масло — проще, чем вы думаете	7
Материалы и инструменты	8
По материалу	8
Формы кистей	10
Признаки хорошей и плохой кисти	11
Изменение формы щетинных кистей	12
Если кисть сломалась	12
Перед использованием кисти	13
Уход за кистями	13
Тип и применение кистей	14
Наборы красок	19
Просроченные краски	20
Виды масла для живописи	20
Высыхание масла	22
Лаки	26
Сроки высыхания лаков	27
Основа	27
Проклейка	29
Отсутствие проклейки	30
Грунтовка	30
Готовая основа	31
Памятка начинающему художнику	32
Начало работ	32
Окончание работ	34
Минимальный набор для работы масляными красками	37
Приемы масляной живописи	38
1. Прозрачные и кроющие краски	38
2. Густая и жидкая краска в слоях	40
3. Цветовая градация в одном слое — заливка густой краской	43
4. Нанесение второго слоя, не смешивая цвета	46
5. Размывание	48
6. Нанесение густой краски вторым слоем	51
7. Торцевание	54
8. Смягчение границ	56
9. Сухая кисть	59
10. Нанесение тонких линий кистью	63
11. Удаление краски мастихином	65
12. Равномерное окрашивание	67
13. Мазки	70
14. Резервирование основы	74
15. Цветная основа	76
16. Сглаживание рельефа	78
17. Смазывание плоскостью	80
Рисуем вместе	82
Туман в горах	82
Красный ирис	86
Лебеди	89
Весна	92





Масло — проще, чем вы думаете

Долгое время масляная живопись считалась уделом только профессионалов. Писание маслом было источником грязи и запахов, оборудование было громоздким, а сырые холсты требовали отдельного пространства для сушки, причем надолго. Для всего этого требовалось отдельное светлое помещение с хорошей циркуляцией воздуха. Недаром в Европе местом мастерской художника была мансарда.

Но мастерская не нужна любителю, рисующему от случая к случаю. Тем более что занятия масляной живописью, с помощью нехитрых решений, уместаются без ущерба для окружающих дома. Основное осложнение масляной живописи — запах. Уменьшить запахи до едва ощутимых можно, разводя краски только льняным или рафинированным подсолнечным маслом. Для сушки работ не понадобится много места, если их сушить быстро — в духовом шкафу.

Потенциальный источник сложновыводимой грязи — палитры. Этот вопрос решается с помощью одноразовых палитр и их заменителей. При желании, смеси на одноразовой палитре можно сохранить «до следующего раза», положив палитру в полиэтиленовый пакет и убрав в морозильник.

Большие стационарные мольберты, без которых многие не представляют художественную мастерскую, требуют много места. Такой «станок», рассчитанный на огромные полотна, любителю просто не нужен. Его с успехом заменит компактный настольный мольберт.

И еще один «поедатель пространства» — основа картин. Холсты и подрамники не отличаются компактностью. Зато их с успехом заменят грунтованные холсты на картоне, стопочка которых «про запас» может компактно храниться на любой дальней полке.



Современные материалы и оборудование позволяют рисовать масляными красками не только в мастерской, но и на кухне.



Краски на палитре могут долго сохраняться в герметичном контейнере.

Материалы и инструменты

Кисти

Для работы маслом используются совершенно разнообразные кисти. Выбор кистей зависит от техник и приемов, которые будут использованы, а также — густоты краски.

Так, для работы жидкой краской лучше всего подходят мягкие кисти, для работы густой — жесткие. Жесткость или мягкость кисти — свойство материала волоса, из которого она изготовлена.



Щетинные кисти.



Всегда стоит проверить, нет ли на кисти остатков краски. В этом случае следы краски останутся на салфетке.



Деревянный пенал с искусственными кисточками.

По материалу

Колонки

Упругий и эластичный. Колонковый волос мягко сужается к концу, имея широкое основание.

Кисти колонковые изготавливаются из обработанного волоса хвоста колонка. По форме бывают круглые и плоские, с удлиненной или укороченной волосистой частью. Они применяются во всех видах живописи. В масляной живописи: круглые колонковые кисти удобны при выполнении мелких деталей, для нанесения тонких живописных слоев — плоские.

Белка

Очень мягкий и тонкий волос черного или темно-коричневого цвета, из хвоста белки. Кончик беличьей кисти острый, не уступающий колонку, но не столь упругий.

Применяется исключительно с жидкими красками, для прописывания мелких деталей и наложения лессировочных слоев.

Свиная щетина

Очень упругие, жесткие. Кисть из свиной щетины хорошо подходит для работы с густой краской.

Важнейшая особенность щетинного волоса — расщепленный кончик, за счет которого кисть хорошо набирает и равномерно отдает краску. От качества обработки будет зависеть и структура мазка.

Прежде чем оказаться в цоколе кисти, щетину тщательно обрабатывают. Ее подвергают кипячению, отбеливанию и сортировке, отбирая для профессиональных кистей только белый волос. Лучшие щетинные кисти изготавливаются из волоса китайского анкингского борова.

Ушной волос

Ушной волос берется с ушей крупного рогатого скота. Волосной пучок такой кисти жесткий, прочный, упругий, не образует острый кончик. Некоторые производители кистей используют его в смеси с волосом другого происхождения.

Козий волос

Длинный, мягкий и упругий, не оставляет жестких следов на поверхности, хорошо держит краску. Вдоль длины волоса имеются характерные скручивания и завитки. Помимо масла, кисти из козы популярны у любителей восточной каллиграфии. В этом случае кисть снабжают бамбуковой ручкой.

Красный соболь

Упругий и эластичный. Волос соболя очень схож с волосом колонка, но не столь длинный, тоньше, но более упругий. Оттенок у него более темный. Прочнее колонкового. Как и колонок, используется во всех видах живописи.

Пони

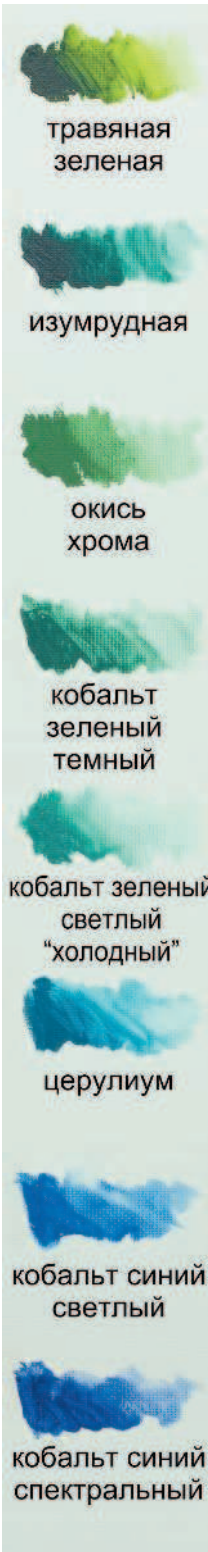
Длинный, позволяет делать очень большие кисти, но очень мягкий. Пучки конского волоса не формируют кончик, поэтому для прописывания мелких деталей не годятся. По причине мягкости, можно рекомендовать только для писания крупных деталей жидкими красками.

Барсук

Мягче щетинной, имеет характерную окраску: кончик белого цвета и темную полосу в средней части. Применяется при работе умеренно разбавленными красками. Поскольку барсучий волос имеет коническую форму, его пучок хорошо формирует кончик кисти, что делает его популярным у многих живописцев. Некоторые производители окрашивают «под барсука» свиной или козий волос. Поскольку окраска не сообщает их волосу никаких других свойств барсучьего, то стоит обратить внимание на характерные особенности структуры.

Синтетические кисти

Современное синтетическое волокно с успехом способно заменить любой натуральный волос. Они замечательно





Засохшие кисти можно попробовать размочить в растворителе № 1.



Размоченные кисти тщательно протирают тряпочкой.



Кисть в руке художника.

набирают и отдают краску, чрезвычайно прочны и неприхотливы в обслуживании. Сейчас выпускаются кисти с искусственным волосом различной жесткости, что позволяет подобрать именно тот, который необходим. Чаще всего в продаже встречаются кисти, схожие по упругости с кистями из волоса колонка или барсука. Применяются во всех видах и техниках живописи.

В завершение обзора два вида волос кистей, ставших в наше время мало кому нужной экзотикой.

Мангуст

Кисти из волоса мангуста упругие, жестче соболиных, но мягче щетинных. Их легко определить по окраске: кончики волосков темно-коричневые, а по длине — черно-белые. Пучки из волоса мангуста способны удерживать много краски.

Песчаниковые

Очень мягкие, неэластичные. Делают из волоса хвоста песчанки. При работе масляными красками используются для лессировок, лаковых покрытий, для нанесения тонкого живописного слоя.

Медвежьи

Изготавливают из обработанного волоса белого медведя. Мягче и эластичнее и более упругие, чем щетинные.

Формы кистей

Кроме жесткости и упругости кисти имеет значение ее форма, также влияющая на применение кисти.

По форме кисти делятся на два основных вида: круглые и плоские. В свою очередь, и те и другие образуют большое количество разновидностей, в зависимости от требований художников и фантазии производителей.

Круглые

- ☛ обычные круглые,
- ☛ круглые с наполненным кончиком (на конце кисточки образуется не длинный заостренный кончик, а короткий конусовидный),
- ☛ круглые с заостренной вершинкой,
- ☛ лайнеры (они же — шлейперы — круглые кисти с очень длинным волосяным пучком),

- ☛ трафаретные (толстые круглые кисти с коротким пучком, хороши в технике торцевания),
- ☛ ретушные (плоские, имеющие косой срез по торцевой части, так что образуется острый кончик).

Плоские

- ☛ обычные плоские,
- ☛ контурные (они же — «брайт» — плоские короткие),
- ☛ кошачий язык (плоские, со скругленными краями в виде вытянутого овала),
- ☛ яйцевидной формы (плоские, скругленные в виде широкого овала),
- ☛ орех (они же — «филберт» — плоские, со скругленными краями),
- ☛ веерные,
- ☛ флейц (очень широкие плоские кисти).

Вряд ли есть смысл покупать все виды кистей всех форм. На первых порах можно легко ограничиться щетинными и синтетическими кистями плоской и круглой (обычной) формы.

При выборе кисти обратите внимание на длину древка. Длинная ручка позволяет художнику расположиться на достаточном расстоянии от холста. Кистью с маленькой ручкой удобно работать с небольшими форматами.

Признаки хорошей и плохой кисти

Древко кисти должно быть прямым, без заусенцев, признаков разломов и щелей. Оно может быть крашеным, лакированным или не иметь никакого покрытия.

Цоколь должен быть соосен древку. Следов ржавчины или царапин, наплывов краски на цоколе быть не должно.

Крепление цоколя на древке должно быть плотным, без признаков шатания.

Волосяной пучок должен образовывать хорошо угадываемую форму, без торчания в сторону отдельных волосков.

К сожалению, поскольку производители перед отправкой с помощью клея придают кисти форму, определить, насколько хороша только что купленная кисть, можно только после того, как она будет отмыта и просушена.



Искусственная кисть со скошенным краем.



Флейц из искусственного волоса.



Веерная кисть из искусственного волоса.



Флейц из свиной щетины.



Схема кисти.