

Что такое площадь и зачем она нужна

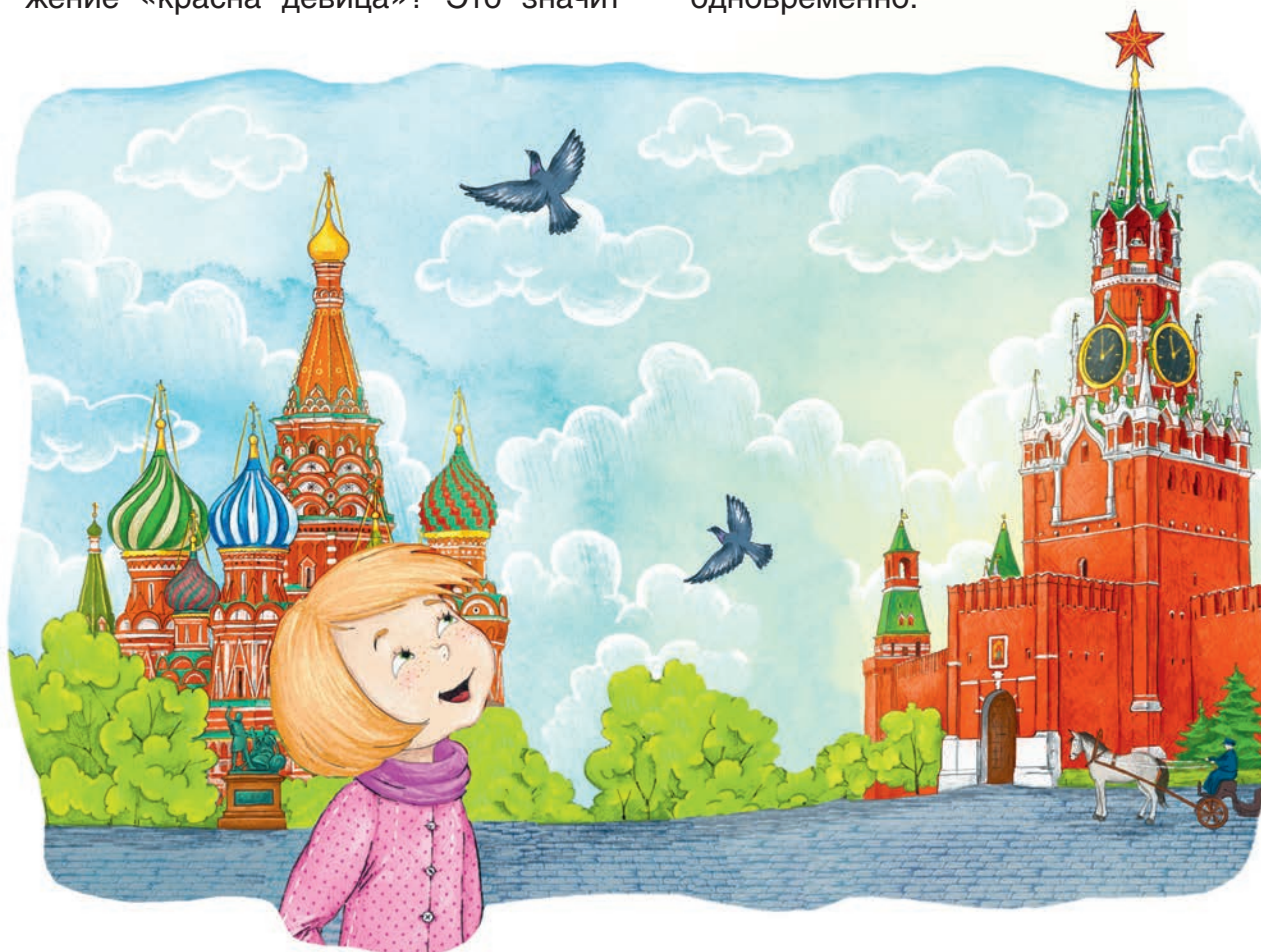
Главной площадью нашей страны считается Красная. А что такое площадь?

Так называется открытое пространство, обрамлённое зданиями и деревьями. И Красная площадь действительно ничем не застроена. По форме она напоминает гигантский прямоугольник. Длина её — триста метров, а ширина колеблется от семидесяти до ста метров.

А почему её называли Красной? Может быть, из-за кремлёвских стен и башен? Ведь Кремль сложен из красного кирпича. Нет, красный цвет тут ни при чём, ведь кирпичный Кремль долгое время белили. А площадь уже тогда звалась Красной. Раньше у слова «красный» было ещё одно значение — «красивый». Ты, наверное, слышал в сказках выражение «красна девица»? Это значит

«красавица». Вот и площади нашей дали имя Красная, то есть красивая.

В старину на месте теперешних площадей располагались рынки, где продавалось всё — от иголки до коровы. Кроме того, на рыночную площадь заглядывали, чтобы узнать и обсудить новости, ведь ни телефонов, ни даже газет ещё не было. Сюда сходились главные дороги, по которым приезжали крестьяне, русские и чужеземные купцы. И жители спешили на площадь, чтобы поглазеть на заморские диковинки. Там же объявляли царские указы, устраивали ярмарки и представления со скоморохами и дудочниками. Словом, для жителей города и его окрестностей средневековая площадь была супермаркетом, телефоном, интернетом, театром и концертным залом одновременно.



Московский
Кремль



Государственный
исторический
музей

Никольская
башня

Воскресенские
ворота

Сенатская
башня

Спасская
башня

Казанский
собор

Мавзолей

Гум

Памятник Минину
и Пожарскому

Лобное
место

Храм
Василия
Блаженного

Красная

площадь



Рождение Красной площади

Пятьсот лет назад жители Москвы селились и внутри Кремля, и за его стенами. К северо-восточной кремлёвской стене вплотную примыкал район под названием Торг.

Вот где кипела торговля! Купцы прибывали туда как по Москве-реке, так и посуху. Ты наверняка слышал названия древних улиц, ведущих через Торг к Кремлю: Ильинка, Варварка

и Никольская. По этим улицам шли караваны с провизией, мехами и тканями.

Будущая Красная площадь была застроена жилыми домиками, складами, лавками и шалашами.

Лавкой называли массивное строение размером четыре на пять метров, всю его длину занимала деревянная лавка, на которую выкладывали товар.



Хозяин лавки, лавочник, был также и продавцом. Содержание лавки обходилось дорого, поэтому часто её делили несколько продавцов, их число могло доходить и до восьми человек.

Помимо лавок строили деревянные **шалаш**и, напоминающие современные газетные киоски. Продавец находился внутри шалаша, а покупатель снаружи. На время торговли передняя стенка шалаша откидывалась, и покупатель мог разглядеть товар. Некоторые историки считают, что тогда появилось выражение «Милости прошу к нашему шалашу!»

Продавцы победнее торговали с лотка. **Лоток** — это плоское деревянное блюдо, которое носили на шее или на голове. С лотка продавали пироги, калачи, ягоды — любой мелкий товар.

И торговые, и жилые здания на площади были деревянными. Пожары случались там настолько часто, что у Торга было второе название — Пожар. В старину люди готовили еду на огне, а грелись дровами. Выскочит уголёк из печи — и огонь охватывает сразу несколько построек. И вот в самом конце XV века примыкающая к Кремлю часть Торга в очередной раз выгорела дотла.





Как Иван Третий задал ширину Красной площади

В то время Московским княжеством правил Иван Третий. Великий князь был человеком умным и очень деятельным, хозяйственным. Он понял, что рано или поздно пожар перекинется с Торга на Кремль с его деревянными теремами и тогда жди беды. И поэтому Иван Третий запретил застраивать площадь на расстоянии пушечного выстрела от кремлёвской стены. Дескать, пространство вокруг боевой крепости должно во все стороны просматриваться и простреливаться! И точка.

Расстояние пушечного выстрела равнялось ста десяти казённым сажням, или двумстам сорока метрам. **Сажень** — это старинная русская мера длины. Так называли расстояние от пальцев левой ноги до конца пальцев правой руки, вытянутой над головой по диагонали (приблизительно двести шестнадцать сантиметров).

Выгоревший Торг расчистили, и возле кремлёвской стены впервые появилось то самое свободное городское пространство, которое будет назы-



ваться Красной площадью. Это случилось давным-давно, более пятисот лет назад.

Иван Третий, а потом и его наследники ещё долго боролись с застройкой Красной площади. Лавки постоянно сносили, но упрямые продавцы потихоньку возводили их заново: уж очень было удобно торговать у Кремля — место людное, бойкое.

Сражение с неукротимыми лавочниками продолжалось чуть ли не сто лет, пока в конце XVI века границы площади не закрепили каменными постройками. Царь, вероятно, рассуждал так: «Да что ж за наказание такое! Я запрещаю застраивать площадь, а купцам хоть бы хны! Так пусть торгуют в специальном

месте. К тому же каменным лавкам не так страшен пожар».

Так напротив Кремля появились Верхние и Средние торговые ряды, куда и перенесли основную торговлю, а торговать на площади разрешили только разносным товаром, то есть с рук. Потом точно на месте Верхних торговых рядов возник красавец ГУМ, главный универсальный магазин страны.

Ты можешь самостоятельно выяснить, насколько сократилась ширина Красной площади. Измерь шагами расстояние от кремлёвской стены до ГУМа. А потом умножь длину своего шага на количество пройденных шагов. У тебя должно получиться сто двадцать пять — сто тридцать метров.

Перестройка кремлёвской стены

Стоя спиной к ГУМу, можно наконец оглядеться по сторонам. Любопытно, как выглядела площадь в самом начале своей истории? Оказывается, кремлёвская стена была точно такой же, как и сейчас.

Как ты уже знаешь, Иван Третий был мудрым и дальновидным правителем. Историки называют его собирателем русских земель. Это потому, что он присоединил к Московскому княжеству много новых владений. А кроме того великий князь отремонтировал Кремль.

Изначально Кремль был деревянным, позже его решили укрепить и сложили из известняка. Русские зодчие очень любили этот лёгкий в обработке белый камень. Вот они и выстроили белокаменную крепость. Но башни и стены со временем обветшали.

Иван Третий решил, что возить материал из подмосковных каменоломен — дело дорогое и долгое. Поэтому для перестройки Кремля использовали кирпич, который изготавливали прямо на месте из воды, песка и глины. Кирпичи были крупные, тяжёлые. Каждый весил восемь килограммов. Строители в шутку называли эти кирпичи «двуручными», поскольку поднять кирпич можно было только двумя руками.

По форме Кремль напоминает треугольник. С двух сторон подступы к нему защищали Москва-река и река Неглинная. А со стороны Красной площади водной преграды не было, по-

этому северо-восточную стену сделали высотой с современный пятиэтажный дом. Неприятелю такую стену не одолеть!

Кремлёвская стена украшена зубцами-**мерлонами**. Ещё их называют «ласточкиными хвостами». Издалека мерлоны кажутся маленькими, но на самом деле их высота — два с половиной метра. В старину за ними прятались лучники. Обрати внимание, что в каждом зубце есть **бойница** — окошко, чтобы обстреливать нападающих.

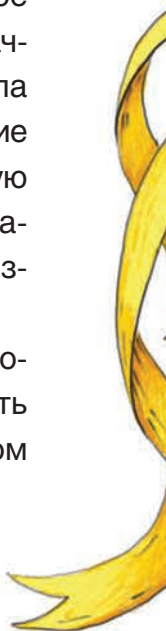
В старину над мерлонами тянулась деревянная кровля, то есть крыша. Она защищала каменную кладку от снега и дождя. Вот это хозяйственность!

Если не считать кровли, то кремлёвская стена с тех пор не изменилась, а вот башни выглядели по-другому.

На Красную площадь смотрят три башни: Спасская башня с курантами, справа от неё — небольшая Сенатская, она соседствует с Мавзолеем, а следом за Сенатской — красавица Никольская.

В XV веке эти башни были вдвое ниже и впечатление производили мрачное и угрюмое. Каждая представляла собой мощное четырёхгранное строение с боевой площадкой наверху. Боевую площадку окружал защитный парапет — каменный пояс с разнообразными бойницами.

Сенатская башня заметно ниже своих соседок, её высота всего тридцать четыре метра. Зато в её защитном





1 Бойницы



2 Машикули



3 Мерлоны



парапете сохранились **машикули** — наклонные бойницы для подошвенного боя. Они позволяли справляться с врагом, который прорвался к **подошве**, то есть основанию крепости: обстрели-

вать из луков, обливать кипятком или смолой. Сенатскую башню построили для того, чтобы укрепить участок стены между Никольской и Спасской башнями.

И кремлёвская стена, и башни строились не для красоты, а для защиты, на случай войны, которая могла вспыхнуть в любой момент.

В начале XVII века башни потеряли свой суровый вид. Их надстроили нарядными шатрами, и с тех пор очертания Кремля не менялись.





Куранты Спасской башни

Спасскую башню считают самой главной башней Кремля и Красной площади даже те, кто никогда не интересовался историей России. Это самая праздничная башня, и перезвон её курантов знаком каждому. Ведь именно Спасские куранты отбивают начало нового года!

Куранты — часы уникальные, полностью механические. В движение их приводят огромные гири, а механизм курантов занимает целых три этажа Спасской башни. Весят часы двадцать пять тонн. Представь себе шестнадцать

легковых автомобилей, поставленных друг на друга: это вес кремлёвских курантов.

У курантов четыре шестиметровых циферблата. Сквозь такой циферблат запросто проедет троллейбус. Обод часов, стрелки и цифры покрыты позолотой. То-то они так сияют на солнце!

Каждые пятнадцать минут на Красной площади раздаётся перезвон кремлёвских курантов. Четыре раза в день часы играют гимн нашей страны: в полночь, в полдень, а также в шесть и восемнадцать часов.