

Что такое «перспектива»

Проспектов в Петербурге много. А главный — один. И каждый горожанин сразу его назовёт: Невский. Здесь можно встретить приятеля, которого не видел годами. Поглазеть на модные костюмы и показать свои обновки. Можно купить всё, что душа попросит. Съесть всё, что угодно. Посмотреть кино. Послушать музыку. Сходить в театр.

Невский — как будто позвоночник города. Не будет этого проспекта, не будет и города.

Само слово «проспект» происходит от латинского **prospectus**, что означает «вид будущего», «вид вперёд». Проспект должен быть длинным, прямым и широким — точь-в-точь как Невский. Первые русские проспекты появились именно в Петербурге. Раньше улицы в наших городах петляли, плутали, обходили дворы и ямы. А Пётр Первый

приказал улицы в новой столице делать так, чтобы от первого дома можно было увидеть последний. И все дома должны были вытянуться вдоль такого проспекта, как солдаты в строю: чтобы ни один дом не отступал в глубь участка и не выступал на улицу.

Невский проспект начинается от Адмиралтейства. Стоя возле этого прекрасного здания с корабликом на шпигеле, можно увидеть обелиск на площади Восстания — а ведь между ними почти три километра! Кроме Невского к Адмиралтейству подходят ещё Гороховая улица и Вознесенский проспект. Три эти прямые и широкие магистрали составляют знаменитый **невский трезубец**, основу городской планировки.

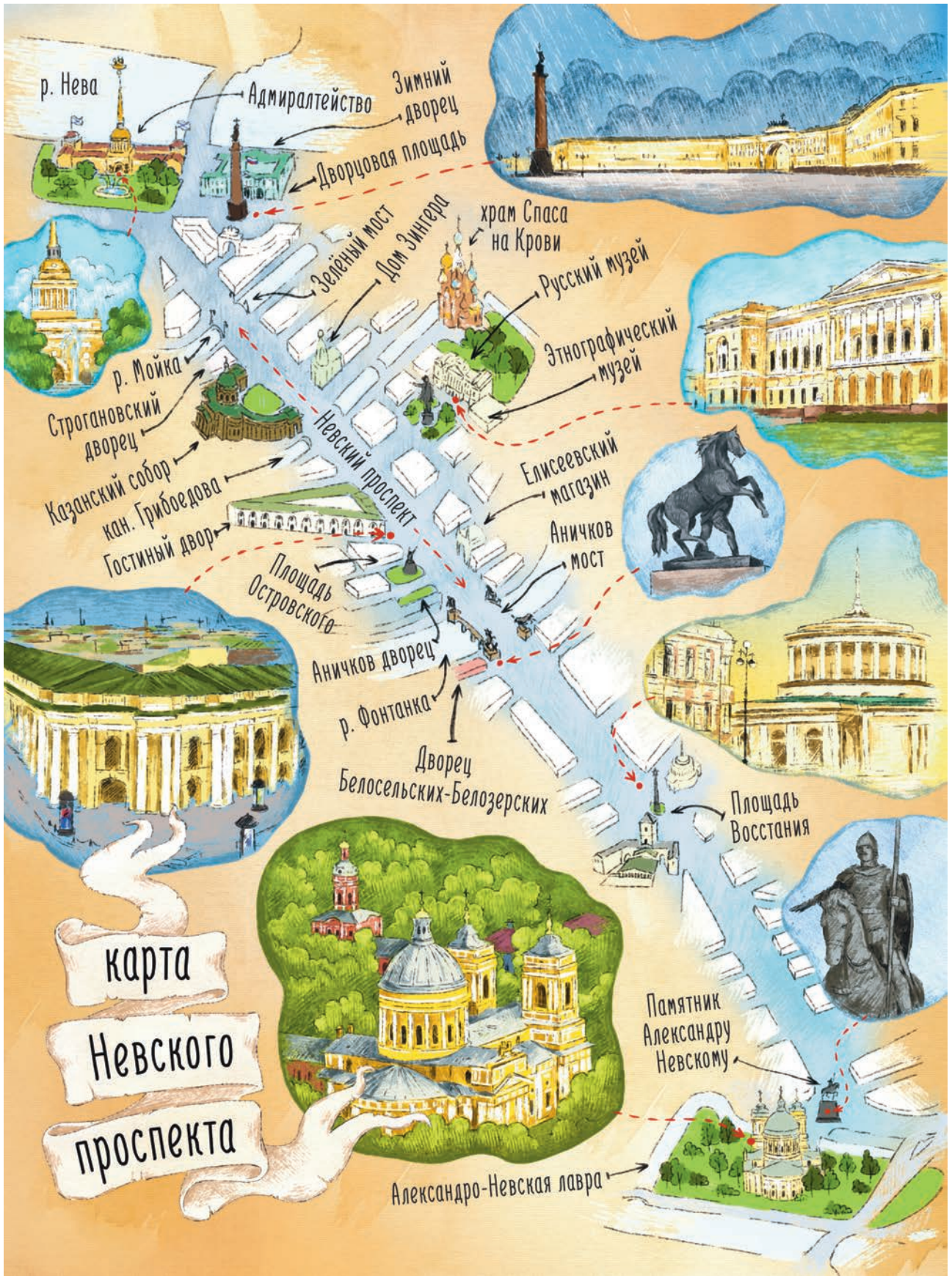
И ещё несколько интересных фактов о Невском. Невский проспект — самая тёплая часть города. Зимой здесь на десять — двенадцать градусов теплее, чем на окраинах.

Правая сторона проспекта с нечётной нумерацией — теневая, левая и чётная — солнечная, поэтому она больше подходит для прогулок. Здесь всегда больше прохожих.

Ширина Невского проспекта меняется. Возле Гостиного двора она составляет шестьдесят метров, а рядом с набережной реки Мойки — всего двадцать пять.



Невский проспект у Гостиного двора.
Карл Булла. 1890-е годы



Александро-Невская лавра

Многие думают, что название проспекта связано с рекой Невой. Это не совсем так, хотя Нева и протекает неподалёку от него. Дело в том, что в конце проспекта расположена Александро-Невская лавра — самый крупный в Петербурге монастырь, который основал Пётр Первый. Дорогу, соединявшую Адмиралтейство и Александро-Невскую лавру, при

Петре называли перспективной дорогой к Невскому монастырю, а название Невский проспект закрепилось в 1781 году.

Но что связывает Петербург, основанный в 1703 году, с Александром Невским, который жил на четыреста пятьдесят лет раньше? Дело в том, что Пётр называл себя наследником Александра: они воевали с теми же





Александрo-Невская лавра. Карл Булла. 1913 год

врагами и на тех же землях. Знаменитую победу над шведами, которая получила название Невской битвы, князь Александр одержал в 1240 году на месте впадения в Неву реки Ижоры, неподалёку от нынешнего монастыря. А **мощи** (святые останки) самого князя Пётр Первый приказал перенести в Петербург, и сегодня их можно увидеть в главном монастырском соборе.

Вот уже три столетия Александрo-Невская лавра — православный центр Петербурга. Здесь живут монахи, работает Духовная академия, в которой учатся будущие священники. А ещё на территории монастыря расположены знаменитые **некрóполи** — «города мёртвых», или кладбища. Их в лав-

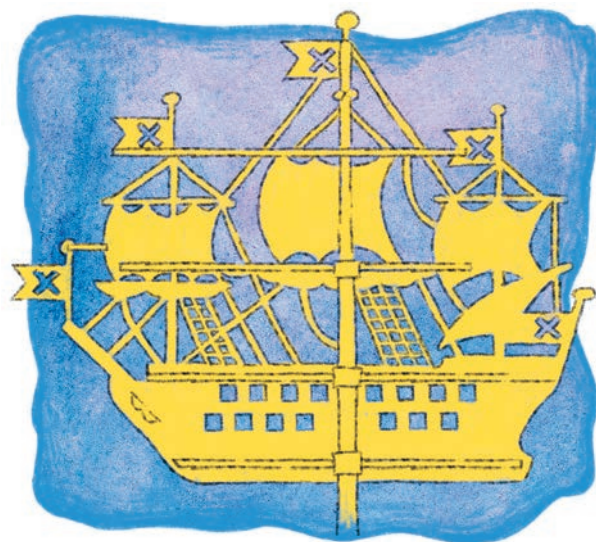
ре четыре. Знаменитые композиторы Чайковский и Римский-Корсаков, писатели Крылов и Достоевский, художники Крамской и Кустодиев, политики, актёры — все они погребены на лаврских кладбищах. А одна из могил старинной Благовещенской церкви отмечена лаконичной надписью: «Здесь лежит Суворов».

Поскольку многие надгробия являются настоящими произведениями искусства, совсем рядом с лаврой находится Музей городской скульптуры. Если заглянуть во двор выставочного зала на Чернорецком переулке, то можно полюбоваться огромной красной розой и небольшим носом майора Ковалёва. Их сделали современные скульпторы.

Кораблик Адмиралтейства — символ Санкт-Петербурга

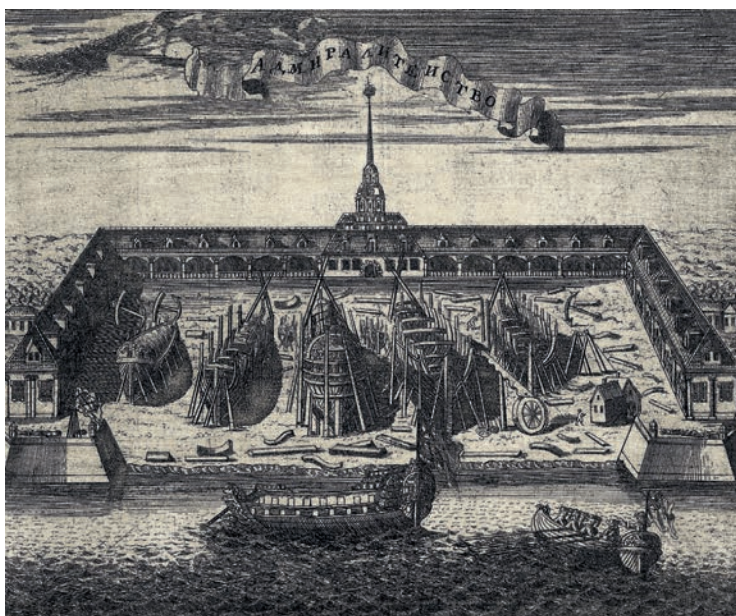
Невский проспект заканчивается памятником Александру Невскому перед лаврой. А начинается он, как уже было сказано, у Адмиралтейства. Это одно из самых больших петербургских зданий.

Если бы мы были птицами, знающими буквы, то, пролетая над длинным жёлтым строением с золотым шпилем, были бы удивлены: с высоты птичьего полёта Адмиралтейство похоже на букву П! Посередине перекладины — башня со шпилем, а на вершине его — кораблик, который напоминает о назначении здания. Здесь находилась **верфь**, за полтора века существования которой было построено двести пятьдесят шесть кораблей.



Адмиралтейство не раз перестраивали, нынешний его облик создан в начале XIX века Андреем Захаровым. Но оно всегда принадлежало флоту. О морском назначении здания кроме кораблика на шпиле до сих пор напоминают и многочисленные якоря у стен, и статуи **нимф** (духов воды), которые держат земной шар, и расположенный над центральным входом **горельеф** (скульптурное изображение) «Заведение флота в России».

Между Адмиралтейством и Невским проспектом разбит Александровский сад. Он появился после того, как засыпали Адмиралтейский канал — именно по нему вез-



Первоначальный вид Адмиралтейского двора.
Старинная гравюра

ли на верфь строительный лес и другие грузы.

Помимо прекрасного фонтана (его называют танцующим, потому что высота его струй может меняться) и памятника путешественнику Пржевальскому, который изображён рядом с верблюдом, в саду есть и ещё один необычный мемориал. В тротуар рядом с Адмиралтейским проспектом вмонтированы тридцать метров рельсов. Интересно, зачем, ведь они куда не ведут?

Памятная доска рядом с рельсами вносит ясность: именно отсюда в 1907 году началось регулярное движение электрического трамвая



по улицам Санкт-Петербурга. Первая трамвайная линия тогда проходила от Главного штаба до 8-й линии Васильевского острова.



Транспорт на Невском

Какого только транспорта не видал Невский за три века своего существования! Ведь он всегда был центральной улицей, довольно дорогой и престижной. Сюда ездили на балы, в магазины, в рестораны да и просто по-

гулять. В XIX веке начальная часть проспекта была засажена деревьями, а потому называлась **бульваром**. Привычного нам разделения на тротуары и проезжую часть долго не существовало. Пешеходы могли ходить прямо





Конки на Невском проспекте.
Карл Булла. Нач. 1900-х годов

по центру проспекта, а с обеих сторон от них неслись всевозможные конные экипажи. Вообразите себя на Невском сто или двести лет назад: крики извозчиков, стук копыт, запахи навоза и сена...

Кстати, никакого асфальта, конечно, раньше не было. Невский был покрыт деревянной мостовой из поперечных положенных досок. Царь Пётр, жалея изнашивающееся покрытие, даже запретил жителям столицы подбивать сапоги скобами и гвоздями. Впрочем, уже с 1714 года дороги начали мостить булыжником, а за подковки на сапогах наказывать перестали.

В 1832 году на Невском проспекте устроили деревянную торцовую мостовую из шестиугольных плашек. Езда по такому «паркету» была необыкновенно тихой и мягкой, кроме того, торцы оказались очень прочными, и по ним можно было перевозить значительные тяжести. Торцовая мостовая продержалась на Невском почти век, хотя ещё в 1840 году асфальтом

впервые залили Полицейский мост. Но горожанам он не понравился: «Асфальт оказался неудобным по нашему климату: он трескается зимою от замерзания просачивающейся в него воды».

В 1860-е годы на Невском появились рельсы. Но сначала по ним пошли не трамваи, а вагоны, которые везли лошади, — такой тип транспорта назывался **конка**, конная железная дорога. Линии конки были однопутными, в конце рельсы просто обрывались: лошадей перепрягали на противоположную сторону и ехали обратно, ведь вагоны конки были одинаковыми спереди и сзади.

Сегодня на Невском рельсов нет, ни конки, ни трамваи не ходят. Зато здесь ездят автобусы, троллейбусы и огромное количество автомобилей. По главной магистрали города ежедневно проезжает примерно пятьдесят тысяч машин и проходит больше ста тысяч человек.



Мосты

Невский проспект включает в себя три моста, которые перекинуты над Мойкой, каналом Грибоедова и Фонтанкой. Раньше эти реки были важными транспортными магистралями, по ним везли дрова, пропитание, другие грузы — неслучайно рядом с Невским устроены спуски к воде и пристани. Сейчас там швартуются прогулочные кораблики.

Все три моста: Зелёный, Казанский и Аничков — появились на Невском примерно в одно время, во второе десятилетие XVIII века, когда родился и сам проспект. Все они первоначально были деревянными, а затем перестраивались в камне.

Зелёный мост перекинут через Мойку. Его необычное «цветное» название связано с тем, что мосты на



Аничков мост. *Юлий Шокальский. 1892 год*

Мойке были разноцветными: и сейчас Зелёный мост соседствует с Красным и Синим.

По Казанскому мосту можно перейти через канал Грибоедова; как легко догадаться из его названия, он расположен рядом с Казанским собором.





Самый знаменитый мост Невского проспекта, безусловно, Аничков, переброшенный через Фонтанку. И сто лет назад, проезжая по мосту на конке или трамвае, и сегодня, путешествуя на автобусе или троллейбусе, пассажиры любят его статуями.

Своё название мост получил благодаря инженеру-подполковнику Михаилу Аничкову, командиру батальона, который строил переправу в начале XVIII века. Нынешний облик мост приобрёл в середине XIX столетия — тогда на нём появились четыре скульптуры укротителей коней, изваянные бароном Петром Клодтом. Это своеобразная «история в бронзовых картинках». Начинается она с той статуи, где изображена яростная схватка человека и животного. Конь пытается вырваться, человек упал и с трудом удерживает его. Две группы, обращённые к Адми-

ралтейству, показывают финальную стадию борьбы: конь укрощён, на его ногах даже появились подковы.

Кстати, кроме коней Клодта на мосту есть и другие лошади — морские (их ещё называют **гиппокампы**), вместо задних ног у них рыбий хвост. Искать гиппокампов надо на решётке моста, рядом с русалками и ракушками.



Главная торговая улица

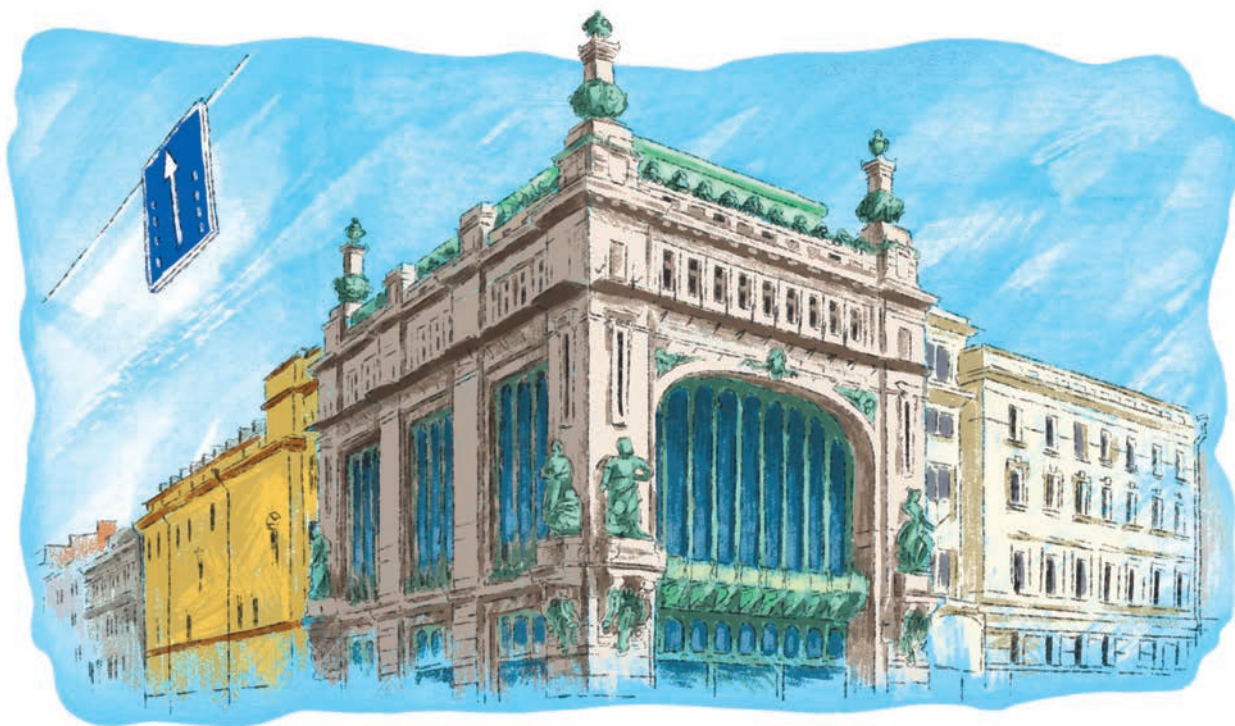
Главная улица любого города всегда отдана торговцам. И Петербург здесь, конечно же, не исключение: магазинов на Невском проспекте не счесть! Больших и маленьких, дорогих и не очень. Современного посетителя торговых центров и супермаркетов трудно удивить размерами, но вот красотой магазины Невского поражают и сегодня.

Самый красивый магазин называется Елисейевский (дом № 56). Его хозяева, братья Елисейевы, очень хотели построить такое здание, взглянув на которое прохожие стремились бы попасть внутрь. А зайдя, тут же, поражённые роскошью и богатством, покупали бы дорогие и вкусные колбасы, конфеты, икру. Елисейевский изумляет

и сегодня: даже на улице, перед витринами, всегда толпится народ, любящая движущимися фигурками. Внутри магазин украшен огромными зеркалами и необычными люстрами, витражами и позолотой.

Неподалёку расположен самый старейший магазин в городе — Гостиный двор (дом № 35). Подобные прямоугольные здания с большим двором в центре можно встретить почти в каждом старом городе России. В Гостиный двор на Невском приезжали гости — купцы со всей страны, и столичные жители могли купить у них любой товар: рыбу и шёлк, ткани и ювелирные изделия, свечи и масло.

Четыре фасада Гостиного двора выходят на разные улицы, а протянув-





шиеся вдоль улиц сквозные торговые «коридоры» называются линиями.

В Гостином дворе раньше продавали свой товар русские купцы. А иностранные товары можно было купить напротив, в самом модном магазине Невского — «Пассаже» (дом № 48). Это название происходит от французского **passer** — «проходить». Крытая улица-галерея здесь протянулась на сто восемьдесят метров. На первом этаже «Пассажа» полтора века назад находились склады, на втором — помещения для торговых заведений, на третьем — жилые помещения.

Есть на Невском и ещё один знаменитый магазин — Дом книги (дом № 28), который называют также домом Зингера. Раньше он принадлежал компании «Зингер», продававшей по всему миру

швейные машинки. Его можно узнать издали по башне с прозрачным стеклянным глобусом. Раньше глобус изнутри освещался электричеством. В 1920-е годы в Доме книги располагалось детское издательство, сюда приходили знаменитые писатели: Самуил Маршак, Даниил Хармс, Алексей Толстой.



Внутренний вид Пассажа. Карл Булла. 1900-е годы

Невский — улица Веротерпимости

На Невский проспект жители со всего города приезжают не только за покупками. Здесь сосредоточены храмы самых разных христианских вероисповеданий. Ведь неслучайно знаменитый Александр Дюма, автор «Трёх мушкетёров» и «Графа Монте-Кристо», называл Невский проспект «улицей веротерпимости».

Давайте познакомимся с этими храмами поближе.

Каких только языков не услышишь на Невском проспекте — особенно летом, когда туристов в Петербурге больше, чем горожан! Иностранцы здесь чувствуют себя как дома, и так повелось с самого основания города. Пётр Первый мечтал сделать свою новую столицу настоящим европейским городом, а потому и сам царь, и его последователи приглашали сюда голландских судостроителей и итальянских скульпторов, немецких булочников и английских промышленников.

Поэтому не стоит удивляться, что на главной улице Петербурга появилась лютеранская кирха апостолов Петра и Павла (дом № 22), где молились многочисленные петербургские немцы. Есть здесь и католический собор Святой Екатерины (дом № 32–34). Туда приходили на службу итальянцы, поляки, французы. Есть армянская церковь Святой Екатерины (дом № 40–42). А на соседних улицах — голландская, французская, шведская, финская церкви.



Пройдите по Невскому проспекту,
загляните в храмы разных конфессий





Финская церковь
Святой Марии
(Б. Конюшенная ул., 8А)



Шведская церковь
Святой Екатерины
(М. Конюшенная ул., 1)



Собор Воскресения
Христово, или
храм Спаса на Крови
(наб. Канала Грибоедова, 2Б)

Лютеранская церковь
Святых Петра и Павла
(Невский пр., 22)



канал Грибоедова

Инженерная ул.

пл. Искусств

Католическая церковь
Святой Екатерины
Невский пр., 32-34



Армянская церковь
Святой Екатерины
(Невский пр., 40-42)



Невский проспект

Михайловская ул.



Казанский собор

Один из крупнейших православных храмов Петербурга, Казанский собор, тоже стоит на Невском проспекте. Его название связано со старинной легендой о Казанской иконе Божьей матери, которая и сегодня хранится в соборе. Почти все жители нашей страны поклонялись этой иконе. Согласно легенде, её нашла в Казани девятилетняя девочка Матрона ещё во времена Ивана Грозного. Икону пере-

везли в Москву и усердно ей молились. А в 1612 году, когда Москву окружили польские войска, с ней совершили крестный ход, и — о чудо! — враги отступили.

Казанской иконе приписывали военные победы России и в Северной войне со шведами, и в войне с французами в 1812 году.

Поэтому нет ничего удивительного в том, что именно Казанский со-



бор стал не просто храмом, местом для молитвы, но и памятником одной из важнейших побед российской армии. Война с французами в 1812 году была очень трудной, и победе в ней мы обязаны двум полководцам. Михаил Богданович Барклай-де-Толли командовал русской армией в начале войны, а Михаил Илларионович Кутузов сменил его и добился победы над Наполеоном. Кутузов умер почти сразу после изгнания французов, и его по-



Казанский собор. Карл Булла. 1900 год

хоронили в Казанском соборе. Его могилу украшают знамёна поверженных Кутузовым частей и ключи от городов, покорённых его армией. Перед собором стоят памятники Барклаю-де-Толли и Кутузову.

Казанский собор строили по проекту архитектора Андрея Воронихина, который мечтал украсить здание двумя огромными колоннадами. Увы, ему не удалось полностью реализовать свой замысел, денег хватило только на одну колоннаду. В ней девяносто шесть колонн, за которыми скрывается боковой вход в храм, дверь даже не разглядеть. А всё потому, что главный вход в собор находится вовсе не здесь, а правее, со стороны сквера — ведь по правилам православной архитектуры вход в храм должен быть именно на востоке. Но тогда получалось бы, что на главную магистраль, Невский проспект, выходит боковая стена храма!

Чтобы и правила соблюсти, и придать торжественности собору со стороны главного проспекта, Воронихин и спроектировал эту колоннаду.



Спас на Крови

От Казанского хорошо виден Воскресенский собор, более известный под названием Спас на Крови. Храм посвящён **Спасу** (Воскресению Иисуса Христа) и стоит на месте убийства императора Александра II: именно здесь террористы бросили бомбу в царский экипаж. Поэтому главное в этой церкви — не алтарь, а памятное место, где пролилась кровь. Решётку канала с нарисованными «каплями крови» и сейчас можно увидеть в храме (конечно, не настоящую — она не сохранилась). Над ней стоит шатровая сень — когда-то её украшали столбы из яшмы, свод из агата, хрустальные камни, золотые и серебряные лампы. Она строилась десять лет и стоила столько же, сколько весь храм!

Тело Александра II похоронено в Петропавловской крепости, но именно собор, построенный на месте «смертельного поранения», стал вечным памятником императору. Здесь никогда не было ни венчаний, ни крещений; в храме постоянно звучали заубойные службы. Деньги на него собирали жители всей России, но, конечно, народных средств на создание такого грандиозного сооружения было недостаточно. Большую часть денег передала царская династия Романовых, о чём свидетельствует корона, установленная на кресте.

Внутренние стены храма украшены мозаиками: они посвящены евангельским сюжетам, рассказывают о чудесах и проповедях Иисуса.



Освящение храма Воскресения Христова. Крестный ход. *Карл Булла. 1907 год*



Невский для отдыха

Итак, зачем же нужен Петербургу Невский проспект? Кое-что мы уже знаем. Во-первых, он нужен для удобства передвижения: соединяет разные районы, по нему можно добраться от Адмиралтейства до Александро-Невской лавры. Во-вторых, для торговли: сюда приезжают за разными товарами. В-третьих, для молитвы: христиане приходят в католические, лютеранские, григорианские, православные храмы. А в-четвёртых, Невский нужен для того, чтобы хорошо провести свободное время. Для этого здесь есть всё!



Невский проспект. Справа — кондитерская Вольфа и Беранже. *Карл Булла. 1901 год*

Можно, например, отправиться в кафе. Самая старая кондитерская Невского проспекта, возле Зелёного моста через Мойку, сейчас называется



«Литературное кафе». На стене здания написаны имена прежних владельцев — С. Вольфа и Т. Беранже. Эта кондитерская вошла в историю русской литературы: здесь встретились Александр Пушкин и его друг Константин Данзас перед тем, как отправиться к месту дуэли великого поэта.

Ещё одно знаменитое кафе находится напротив Гостиного двора. Оно называется «Север-Метрополь», там уже больше ста лет делают вкуснейшие пирожные и торты.



Свободное время можно провести и в театрах. Для детей самым интересным, безусловно, будет Театр марионеток имени Е. С. Деммени (на углу Невского и Садовой улицы) — это первый в России профессиональный театр кукол. Здесь можно посмотреть спектакли и побывать на экскурсиях, посвящённых старым марионеткам. А ещё стоит полюбоваться



прекрасными витринами с куклами, которые очень украшают Невский проспект.

Невский всегда славился своими кинотеатрами. В доме № 60 работает один из старейших городских кинозалов — «Аврора», где показывают и детские фильмы. А совсем неподалёку, на Манежной площади, есть специальный детский киноцентр «Родина».

