

САМЫЙ БОЛЬШОЙ МУЗЕЙ

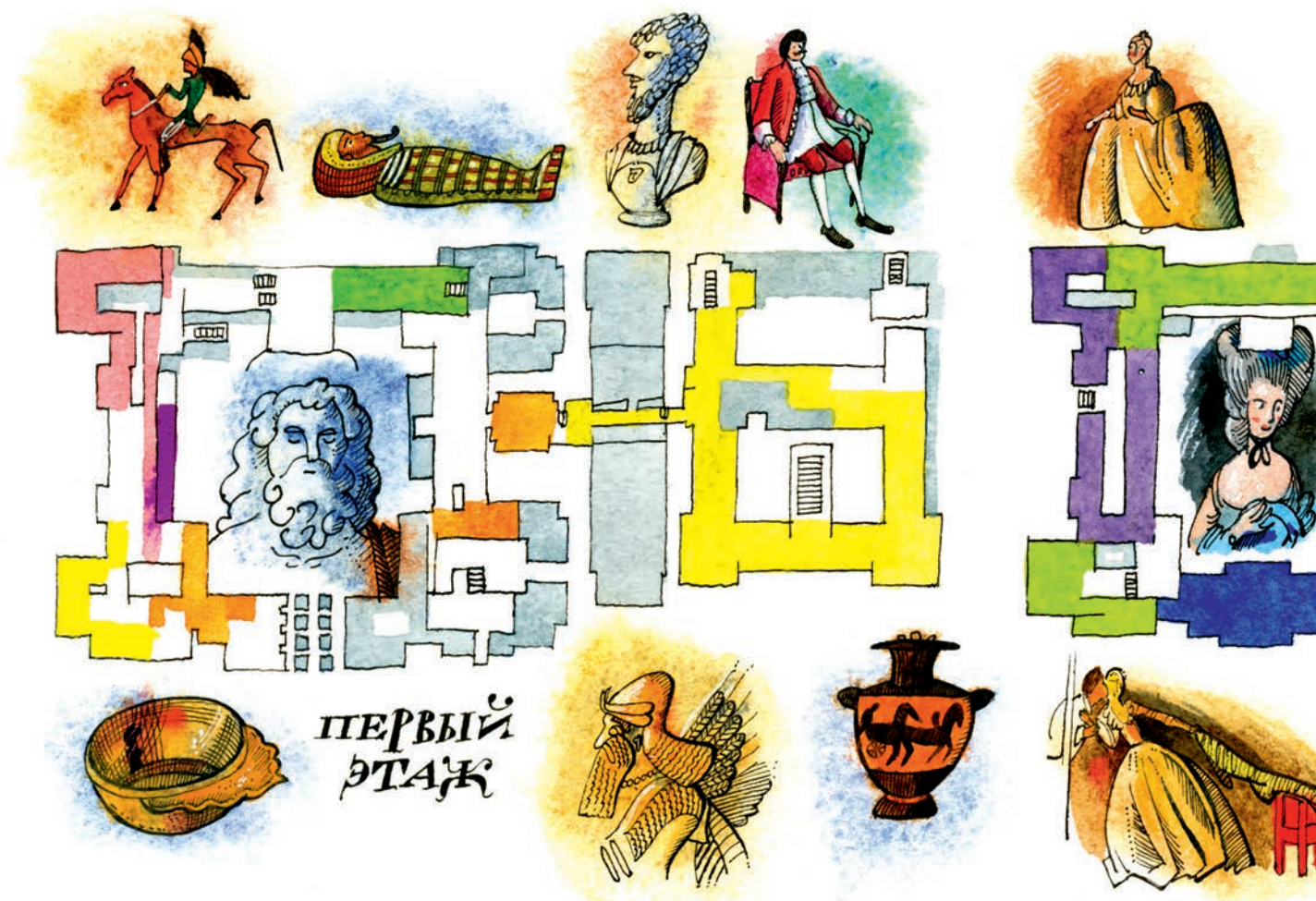
В России почти нет людей, которые не знали бы слова «Эрмитаж». Так называется самый большой музей в нашей стране. Он настолько велик, что его невозможно обойти ни за день, ни за неделю. Здесь хранится более трёх миллионов экспонатов. Несложно сосчитать: даже если у каждого из них остановиться хотя бы на одну минуту, то потребуется три миллиона минут — это пятьдесят тысяч часов, две тысячи суток, или почти шесть

лет! Представляете? Шесть лет круглосуточного осмотра Эрмитажа!

Что же хранится в Эрмитаже? Вот основные цифры:

1 012 657 — столько здесь картин, скульптур, посуды, мозаик и прочих предметов, которые все вместе называются «памятники изобразительного и декоративного искусства»;

1 124 919 памятников нумизматики, то есть монет всех времён и народов;



771 897 археологических памятников: всевозможные наконечники древних копий, черепки первобытных горшков и другие предметы, извлечённые археологами из-под земли;

13 974 образца оружия.

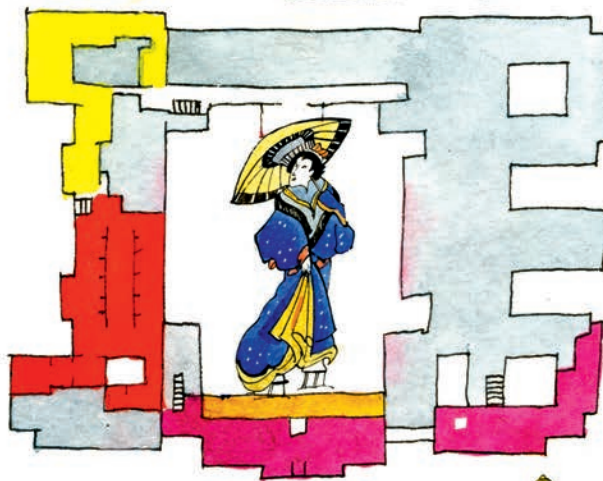
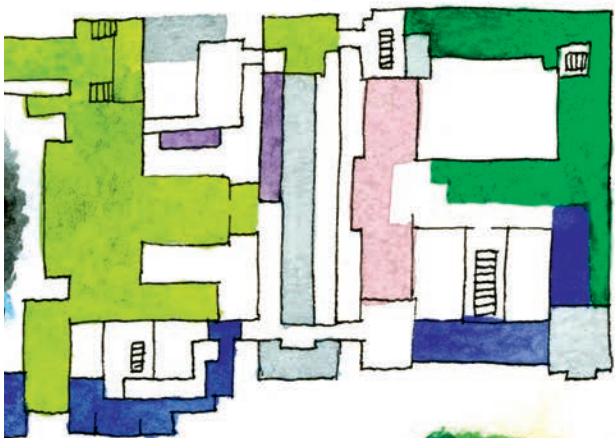
Где же хранится всё это богатство? Лучшие и самые знаменитые экспонаты можно увидеть в залах Эрмитажа — их более четырёхсот. Но большая часть находится в фондах, куда могут попасть только специалисты.

История Эрмитажа начинается с императрицы Екатерины Второй.

Рядом с Большой дворцовой церковью, которую сегодня может увидеть каждый посетитель Эрмитажа, в XVIII веке находилась библиотека Екатерины. Оттуда скрытая дверца вела в потайные комнаты. Именно там императрица проводила время с близкими друзьями. Чтобы не скучать, она украсила стены комнат картинами. Эти комнаты Екатерина называла по-французски *ermitage*, что значит «приют отшельника», «место уединения».

Сегодня, конечно, на место уединения Эрмитаж совсем не похож: ведь каждый день сюда приходят больше десяти тысяч человек!

ВТОРОЙ ЭТАЖ



ТРЕТИЙ ЭТАЖ





Огромные коллекции современного Эрмитажа, конечно, не поместились бы в одном здании. Музею принадлежат десятки сооружений в разных частях Петербурга. На севере города, например, находится **фондохранилище**, а на востоке — **музей фарфора** на Императорском фарфоровом заводе. Но почти все россияне знают, что Эрмитаж расположен в **Зимнем дворце** — главном музейном здании.

Это один из самых больших и красивых дворцов Европы. В середине XVIII века его целых семь лет строили несколько тысяч человек! Здесь жили почти все русские императоры и их семьи, здесь принимали

и иностранных гостей, устраивали пышные балы и праздники.

Зимний — это не просто дворец, а целый город. Кроме разнообразных жилых комнат (спален, столовых, кабинетов, парадных залов) в нём располагались две церкви, театр, музей, сады, телеграф, аптека, квартиры служащих, множество кухонь, прачечные, кладовые, конюшни, манеж... В 1837 году во дворце жили четыре тысячи человек! По современным меркам это целый квартал. И всех обитателей дворца охраняла собственная дворцовая армия.

Хозяева и гости Зимнего дворца любили театр, поэтому рядом



с дворцом появился и **Эрмитажный театр**. Туда и сегодня можно прийти на концерты и спектакли. А триста лет назад, когда театра ещё не было, на его месте стоял Зимний дворец Петра Первого. Он сохранился лишь частично, там можно побывать с экскурсией. В комнатах Петра Первого: Кабинете, Столовой и Токарне — есть вещи, которые принадлежали первому русскому императору.

Между Эрмитажным театром и Зимним дворцом находится **Зимняя канавка** — канал между Невой и Мойкой. Это одно из самых красивых мест Петербурга: под аркой, соединяющей эрмитажные здания, изогнулся горбатый мостик.

Рядом с Зимней канавкой расположен ещё один символ Эрмитажа — **атланты**. Они украшают вход в **Новый Эрмитаж**: это здание специально пристроили к Зимнему дворцу для хранения музейных коллекций. Атланты напоминают нам об одном из подвигов Геракла, которому пришлось держать небо вместо Атласа. Так и здесь: огромные мужские фигуры, высеченные из гранита, своими плечами поддерживают «небо» — крышу крыльца. Высота атлантов такова, что человек может достать лишь до пальцев ног, — и эти пальцы отполированы до блеска тысячами прикосновений. Многие верят, что такое прикосновение приносит удачу.

ПАРАДНЫЕ ЗАЛЫ

Так называются главные, самые красивые помещения Зимнего дворца. Именно их видели высочайшие гости, когда приезжали на встречу с российским императором. А сегодня эти залы рассказывают нам о том, что представляла собой придворная жизнь старой России.

Чтобы попасть в парадные залы, надо подняться по главной лестнице Зимнего дворца. У неё есть несколько названий. **Посольской** её называют потому, что по ней поднимались послы разных стран на приём к государю. Название **Иорданская** связано с тем, что в XIX веке по лестнице в праздник Крещения Господня спускались члены царской семьи — они шли к **иордани**, большой проруби на льду Невы, где проходила часть праздника.

Эта лестница должна была удивлять своей роскошью гостей Зимнего дворца. Она и сейчас отлично справляется с этой задачей: действительно, здесь есть на что поглядеть. Для начала посмотрим под ноги. Ступеньки главной лестницы сделаны из мрамора и застелены красной ковровой дорожкой. Она нужна для того, чтобы гости в нарядных костюмах не упали на скользком мраморе. Теперь поднимем глаза и рассмотрим стены. Вырезаны из липы и покрыты золотом растительные орнаменты. Из мрамора созданы статуи античных

богов. В кузнечных и ювелирных мастерских изготовлены красивейшие светильники... Везде окна и зеркала. Не сразу и поймёшь, где окна настоящие, а где — зеркальные. Благодаря сочетанию окон и зеркал лестница кажется гораздо светлее и больше, чем она есть на самом деле. И наконец поднимем глаза на потолок. Нарисованная на потолке картина называется **плафон**, на нём изображены боги Олимпа.

Представьте, что вы оказались на торжественном приёме в Зимнем дворце двести лет назад. Вместо электрического освещения — свечи. Топят печи и камины. По красному ковру главной лестницы поднимаются дамы в длинных платьях, кавалеры в мундирах... Все они направляются на второй этаж. Первый парадный зал называется **Петровский**, поскольку его стены украшены портретом Петра Первого и картинами, изображающими главные сражения петровского времени.

За дверями Петровского зала — блистательный **Гербовый зал**, в котором проходили торжественные государственные церемонии, приёмы, награждения. Все украшения зала должны подчёркивать могущество России: при входе нас встречают скульптуры воинов со знамёнами, а на люстрах можно разглядеть гербы российских губерний.

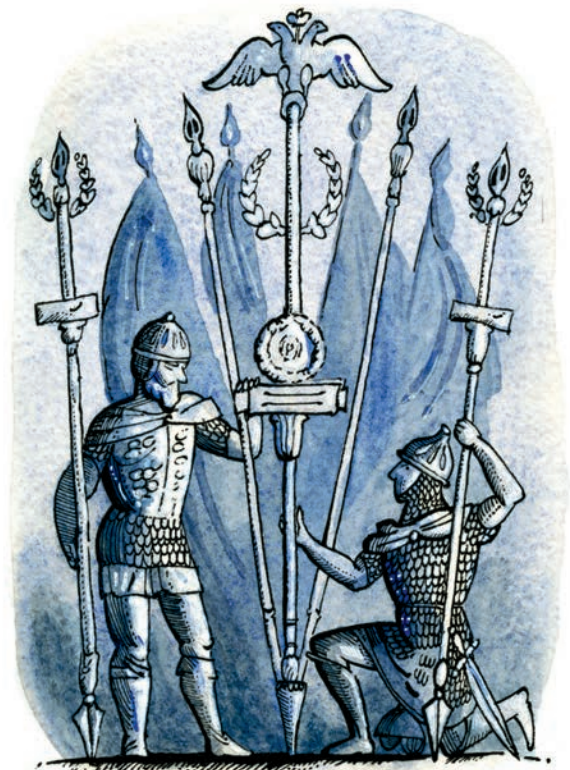




За ним — **Георгиевский**, или **Большой Тронный зал**. Это главное, самое парадное и торжественное помещение Зимнего дворца. Зал очень велик (его площадь — восемьсот квадратных метров) — он чуть меньше профессиональной хоккейной площадки. Но предметов здесь почти нет — только трон, главный трон России. Представьте великолепную картину: на троне восседает император в роскошной мантии, а перед ним толпятся дипломаты, придворные, просители... Давайте внимательно рассмотрим паркет этого зала: его узор составлен из шестнадцати дорогих пород дерева и словно отражает рисунок на потолке зала.

Между Гербовым и Большим Тронным залами расположена **Военная**

галерея. Её стены украшены портретами генералов русско-французской войны 1812 года. Казалось бы, в Зимнем дворце столько сокровищ! Разве какие-то портреты — пусть самые красивые — важнее золота и малахита? Представьте себе, есть и такое мнение. Галерея была создана в 1826 году, а через десять лет, в 1837-м, Зимний дворец сгорел. Но ни одна картина не пострадала! Солдаты на руках выносили из пламени портреты генералов. Вот как уважали они героев войны! Больше трёхсот портретов написал для Военной галереи художник Джордж Доу. К сожалению, некоторых генералов он не успел нарисовать: рамы, предназначенные для портретов умерших героев, затянуты зелёным шёлком.





МАЛАХИТОВЫЙ ЗАЛ. АПАРТАМЕНТЫ НИКОЛАЯ ВТОРОГО

Портреты царей, живших в Зимнем дворце, представлены неподалёку от парадных залов, в **Романовской галерее**. Пройдя через этот длинный коридор, вы окажетесь в **Малахитовом зале**. Здесь члены императорской семьи принимали гостей. Название зала легко объяснимо: большинство предметов здесь создано из малахита — удивительного зелёного камня, который в XVIII–XIX веках добывали на Урале (помните «Малахитовую шкатулку» Павла Бажова?). Колонны, камин, светильники, столы и другие предметы — всё в этом зале украшено тонкими пластинками малахита. И ещё позолочено!

От Малахитового зала начинаются комнаты, когда-то составлявшие квартиру последнего русского императора Николая Второго. Сейчас

в этих залах собраны предметы мебели. Рассматривая их, можно представить, как жили в Зимнем и других богатых дворцах Петербурга. Гуляя по этим залам, попробуйте собрать (нарисовать или сфотографировать) коллекцию старинных часов — их тут более десятка, и самых необычных! Или коллекцию удивительных зверей — для этого нужно заглядывать под столы и стулья. Или коллекцию музыкальных инструментов... У каждого зала (правильнее сказать — **интерьера**) есть свой характер. **Детская комната** — нежная, спокойная. **Готический кабинет** — строгий, серьёзный. А **Готическая библиотека**, возможно, самый красивый и запоминающийся зал Зимнего дворца! Здесь работал Николай Второй, здесь он принимал посетителей и решал важные государственные дела.

УДИВИТЕЛЬНЫЕ ЭКСПОНАТЫ

В Эрмитаже есть множество удивительных предметов, слава о которых идёт по всему миру.

Вот, например, часы... При этом слове каждый человек представляет себе круглый диск со стрелками и цифрами. Но загляните в Павильонный зал и найдите там «**Павлина**» — огромную золочёную птицу в клетке. Это и есть часы. А где же циферблат? Он спрятался в шляпке гриба у подножия дерева. Обратите

внимание: стрелок на нём нет, диски с цифрами вращаются внутри шляпки. Создал это чудо техники в XVIII веке английский мастер Джон Кокс, а Григорий Потёмкин подарил часы Екатерине Второй.

Или ваза. Думаете, это небольшая настольная ёмкость для цветов? Ничего подобного: найдите на первом этаже **Колыванскую** вазу из розовой яшмы. Её высота два с половиной метра, диаметр пять





метров, и весит она девятнадцать тонн. Чтобы привезти её в Петербург, пришлось специально прорубать в лесах дороги и создавать переправы через реки. А в телегу, которая везла вазу, впрягли больше ста пятидесяти лошадей. Конечно, цветы в эту вазу никто не ставил: она создана для того, чтобы удивлять. В самом Эрмитаже даже дверей подходящих для неё не нашлось: вазу сначала поставили на постамент (для этого потребовалось семьсот семьдесят рабочих), а потом уже возводили вокруг неё стены.

Есть в Эрмитаже и такие сокровища, которые хранят за семью замками. Это золотые изделия, когда-то принадлежавшие древнему народу — скифам. Находится **золото скифов** в Галерее драгоценностей, чтобы туда попасть, нужно купить в кассе специальный билет.

На третьем этаже, в японских залах, можно найти совсем другие сокровища: старинное **японское оружие**, например мечи и копья, нунчаки и необычные шлемы. Если вы увлекаетесь восточными единоборствами — непременно найдите и эту экспозицию.



В ГЛУБЬ ВЕКОВ

Путешествие в Эрмитаж — это всегда путешествие во времени. Экспонатам, собранным в зале Древнего Египта, уже не одно тысячелетие. Правда, слабонервным стоит держаться подальше от этого зала: ведь здесь есть самая настоящая мумия. Египтяне верили, что после смерти их ожидает новая жизнь, и ответственно готовились к ней. В Эрмитаже можно увидеть саркофаги, сосуды для хранения внутренностей, маски и другие предметы, которые

нашли археологи в могилах египтян. Есть тут даже небольшой корабль, на котором души должны плыть по загробному Нилу. Египтяне считали, что душа умершего человека может по ночам возвращаться в своё бывшее тело, а для этого само тело надо сохранить — сделать мумию.

Человека, ставшего эрмитажной мумией, звали Петесе (Па-ди-ист), он был жрецом и жил в Египте три тысячи лет назад. Слово «мумия» переводится с арабского как «тело,



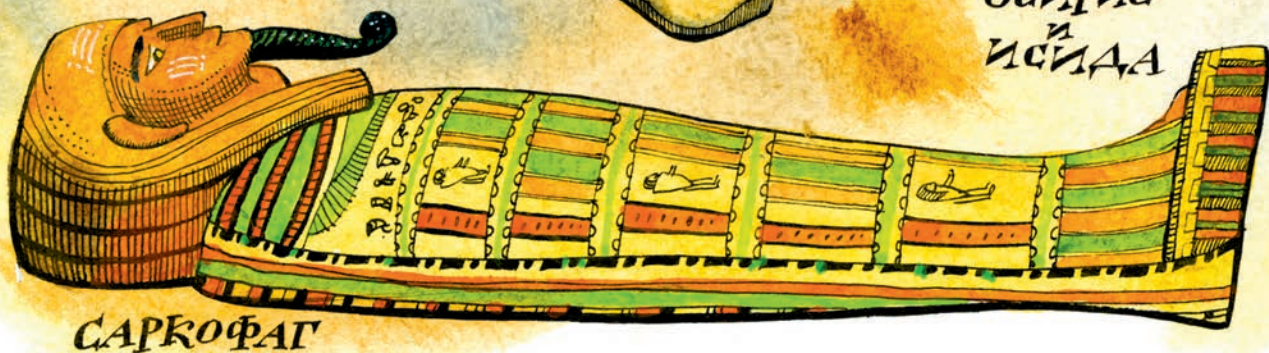
СТЕЛА
ПЕПСИ



ПИСЕЦ
МАННИАМОН



ОСИРИС
И ИСИДА



САРКОФАГ

сохранённое воском или смолой». Из тела умершего человека извлекали мозг, органы пищеварения и лёгкие. Их хранили в четырёх сосудах, так называемых «канопах». Затем тело обрабатывали солями, которые поглощали влагу. Обмывали, натирали сосновой смолой и заворачивали в холст. Всё это делали специальные люди — бальзамировщики — в течение семидесяти дней. За это время плотники изготавливали футляры для мумии, расписывали их. Туда и помещали мумию.

Кстати, кроме египетской мумии в Эрмитаже можно увидеть ещё

одну. Её нашли советские археологи в Пазырыкских курганах, расположенных в Горном Алтае. В отличие от египтян древние алтайцы хоронили свои мумии не в футлярах или саркофагах. Они строили для этого деревянные срубы, напоминающие дома без окон и дверей. В могилу помещали и погребальную повозку, ведь эти люди были кочевниками и передвигались на лошадях. И повозка, и сруб, и древнейший в мире ковёр, и прекрасные войлочные птицы и лошади — всё это выставлено на первом этаже Эрмитажа.



АНТИЧНЫЕ ЗАЛЫ

Юпитер, Венера, Марс, Сатурн, Нептун... Это не только названия планет, но и имена древнеримских богов. С ними можно поближе познакомиться в античных залах Эрмитажа. Грандиозная статуя **Юпитера**, верховного бога, символа власти и силы (в Греции его называли Зевс), сразу привлекает к себе внимание. Ей уже больше двух тысячелетий, у ног божества сидит орёл, а в руке он держит скипетр и статую богини победы Ники.

В одном из соседних залов стоит статуя **Венеры Таврической** — одно из самых известных произведений



древнего искусства в Эрмитаже. Эта статуя существует уже восемнадцать веков. Она стала одной из первых античных скульптур, привезённых в Россию: Пётр Первый обменял её у папы римского на мощи католической святой Бригитты. По указу Петра Венеру (греки называли её Афродита) поставили в недавно открытом Летнем саду. Но никто из петербуржцев раньше не видел обнажённых мраморных женщин, и потому горожане статую Венеры очень

ругали и даже хотели уничтожить. Пришлось царю поставить солдата: он охранял римскую богиню и приучал россиян любоваться непривычной для них античной красотой.

Прекрасный **Двадцатиколонный зал** и сам является произведением искусства: он напоминает главный зал древнегреческого храма. Тут есть копии античных мозаик на полу и копии древних фресок на стенах, а также подлинные греческие сосуды самых разных форм с удивительными росписями



по мотивам античных мифов. Разглядывая эти сосуды, постарайтесь догадаться: для чего использовали гидрии? Почему у ойнохойи нет ручек, зато есть два носика? А зачем лекифу узкое горлышко?

Эрмитаж особенно гордится своей уникальной коллекцией античных камней. **Камень** — это украшение из камня или раковины, на котором тщательно вырезано какое-либо изображение. Большинство эрмитажных камней представляют собой портреты одного или нескольких человек. Их использовали как личные или официальные печати, а также в качестве награды, знака особого расположения и доверия. Самой знаменитой стала так называемая камень Гонзага, на которой изображены египетский фараон Филадельф и его жена Арсиноя. Сделали камень в античной Александрии, а в Россию она попала из Франции.



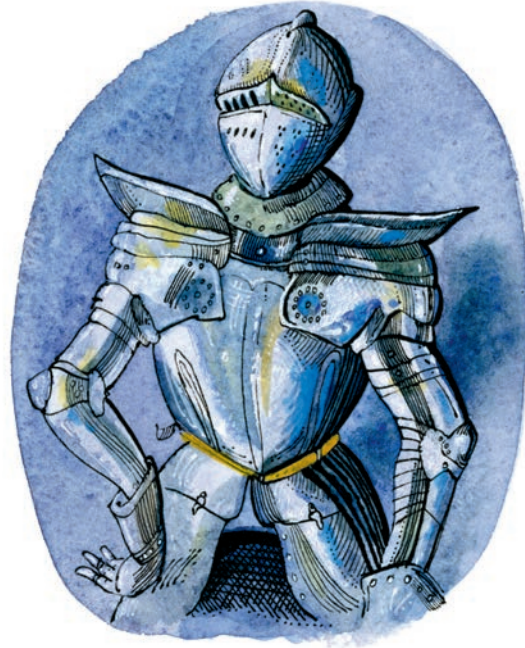
РЫЦАРСКИЙ ЗАЛ

Российские императоры, жившие в Зимнем дворце, очень ценили старинное оружие. Они коллекционировали доспехи, огнестрельное и холодное оружие. Самую интересную часть царских коллекций мы сегодня видим в Рыцарском зале. В центре огромного помещения остановились четыре всадника. Представьте себя на месте одного из них: в тяжеленном доспехе, с полностью закрытым лицом...

Каждый доспех весил несколько десятков килограммов, и чтобы надеть его, рыцарю требовалась посторонняя помощь. Все части доспеха скрепляются между собой с помощью кожаных ремешков и имеют своё название: туловище защищают нагрудник, наспинник, подбородник — все вместе они называются **кираса**. К кирасе прикрепляют набрюшник и набедренники. Ноги закрывают с помощью налядвенников, наколенников, наголенников

и поножей, руки — с помощью оплечий, наручей, налокотников и рукавиц. На голове шлем.

Доспехи стоили очень дорого, ведь от того, насколько хорошо они сделаны, зависела жизнь рыцаря. Поэтому перед тем, как отдать доспех заказчику, оружейник проверял его на прочность выстрелом из мушкета с расстояния в сто шагов. В Рыцарском зале хранится такой доспех, со следом «контрольной пули».



Есть в музее и специальные детские доспехи: уже в десять лет мальчики учились сидеть на коне, владеть разными видами оружия.

В витринах Рыцарского зала представлено множество рыцарских щитов самой разной формы: например, круглый щит-рондаш с головой горгоны Медузы принадлежал Генриху Второму, королю Франции.



Основным оружием рыцарей были мечи и копья. К своему мечу каждый рыцарь относился с особым почтением, многие мечи даже имели собственные имена. Обычно меч держали одной рукой, но в Эрмитаже выставлен и особый «меч в полторы руки»: его удлинённую рукоятку надо было держать двумя руками.



РАФАЭЛЬ И ЛЕОНАРДО

Эрмитаж известен всему миру как художественный музей западноевропейской живописи. Это означает, что в нём можно увидеть лучшие картины художников Европы. Настоящим символом, «лицом» Эрмитажа стали изображения Мадонны (Богоматери), написанные Рафаэлем де Санти и Леонардо да Винчи, величайшими мастерами всех времён и народов.

Оба художника жили в Италии в XVI веке, в так называемую эпоху Возрождения. Имя Леонардо да Винчи давно уже стало синонимом гения. Действительно, ему всё удавалось. Он не только писал изумительные по красоте картины и фрески, создавал скульптуры, но и был великолепным музыкантом, изобретателем, анатомом и даже поваром! Да Винчи придумал многие технические устройства, которые были воплощены в жизнь спустя столетия после его смерти: парашют, телескоп, танк. Рафаэль был учеником Леонардо и относился к нему с огромным уважением.

В Эрмитаже есть две Мадонны, написанные Леонардо. Их называют «Мадонна Бенуа» и «Мадонна Литта», по именам владельцев картин. Вы видите необычайно нежные, мягкие лица младенца Христа и Девы Марии. Кажется, что они жили не тысячу лет назад, а существуют и сегодня.

Ещё одну Богоматерь, «Мадонну Конестабиле», написал Рафаэль Санти. С его именем связано и одно из самых красивых эрмитажных пространств — Лоджии Рафаэля. Это копии росписей Ватиканского дворца. Рассматривая книгу гравюр с этими росписями, императрица Екатерина Вторая пришла в такой восторг, что потребовала повторить их в своём петербургском дворце. Благодаря ей мы можем сегодня любоваться ватиканскими интерьерами, не выезжая из России.

Чем же так восхитила русскую императрицу работа итальянского художника? Всё пространство огромного помещения заполнено живописными композициями. На сводах потолка и в нижних частях стен, под зеркалами, находятся картины, посвящённые различным сюжетам из Ветхого и Нового Завета. Здесь рассказана вся история существования мира от его сотворения до Распятия Христа. Именно поэтому Лоджии иногда именуют «Библией Рафаэля». Но не только эти картины вызывают восхищение посетителей. Все поверхности стен, арок, сводов заполнены необычным орнаментом, в котором узнаются птицы, растения, люди, животные. Здесь нет ни одной повторяющейся композиции — можете проверить!



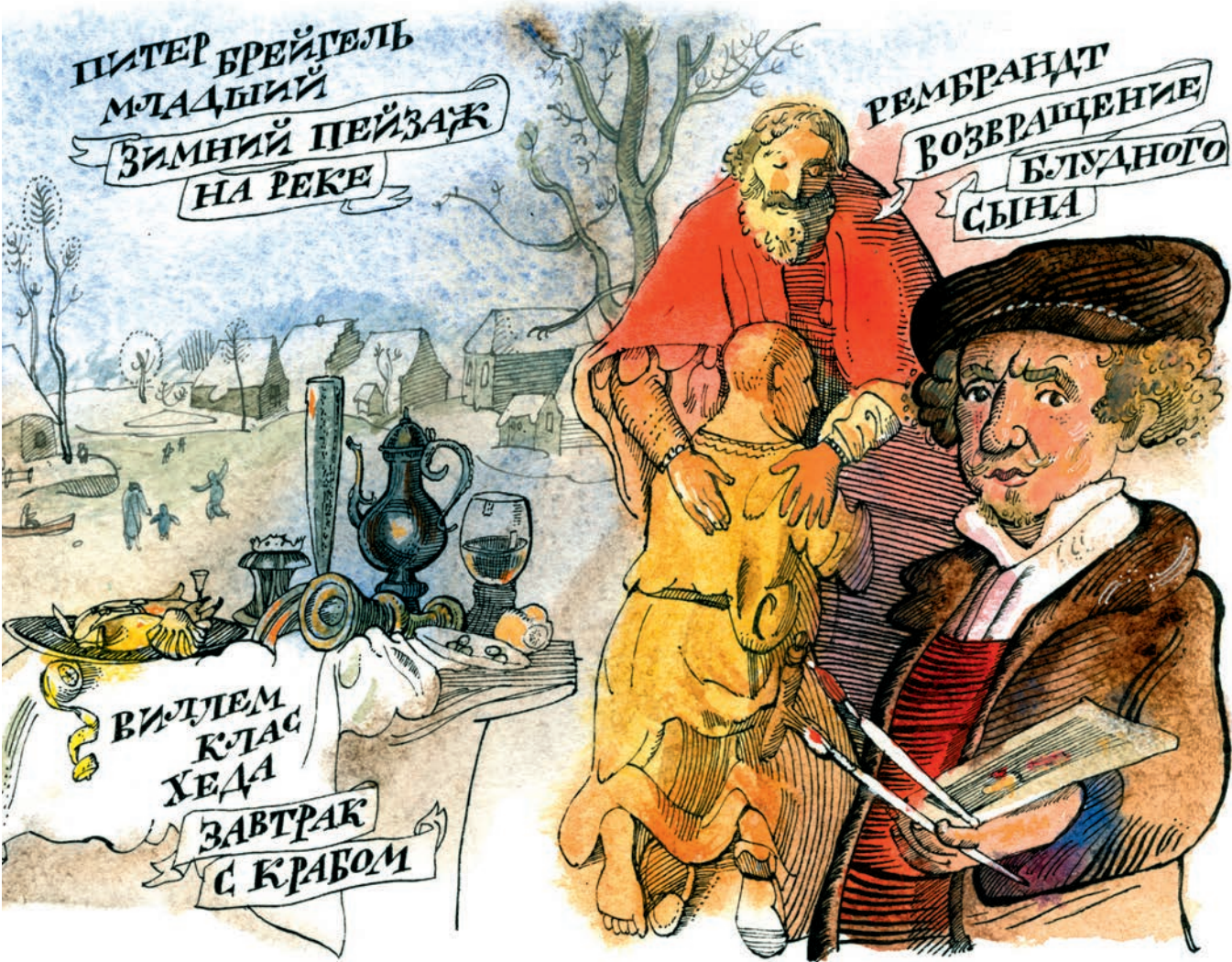


РЕМБРАНДТ И «МАЛЫЕ ГОЛЛАНДЦЫ»: БЫТОВАЯ ЖИВОПИСЬ

Италия и Голландия (второе название этой страны — Нидерланды) находятся на разных концах Европы, от Рима до Амстердама — полторы тысячи километров. А в Эрмитаже совершить путешествие между этими странами можно за десять минут! Ведь картины итальянских и голландских художников висят в соседних залах. Многие голландские художники XVII века писали

картины небольшого размера; за это их называли «малые голландцы». Полюбуйтесь этими картинами, они посвящены самым простым, бытовым сценам и пейзажам: мельницы и корабли, трактиры и фермы — всё, что окружало простых жителей четыре столетия назад, сегодня мы видим на картинах «малых голландцев».

Самым знаменитым художником Голландии XVII века стал Рембрандт



ПИТЕР БРЕЙГЕЛЬ
МЛАДШИЙ
ЗИМНИЙ ПЕЙЗАЖ
НА РЕКЕ

РЕМБРАНДТ
ВОЗВРАЩЕНИЕ
БЛУДНОГО
СЫНА

ВИДЛЕМ
КЛАС
ХЕДА

ЗАВТРАК
С КРАБОМ

Харменс ван Рейн, известный всему миру как Рембрандт. Его судьба удивительна. Богатый, обласканный знатью, окружённый учениками художник закончил свою жизнь банкротом, фактически в нищете. Он пережил смерть любимой жены и нескольких детей. Но через два столетия после смерти он был признан гением, его работы — шедеврами, образцом красоты и мастерства.

Самая знаменитая эрмитажная картина Рембрандта называется «Возвращение блудного сына». В Библии есть притча о том, как

после долгих странствий и приключений сын вернулся домой и припал к ногам своего отца, прося у него прощения. Рембрандт, один из величайших художников мира, создал картину на этот сюжет. Кажется, что она будто светится изнутри. Эту картину Рембрандт написал в последний год своей жизни. Представьте: старый, нищий и разорённый, смертельно больной художник, живущий в голоде и холоде, изображает встречу отца и сына. Есть ли здесь главный герой? Кто он? О чём эта картина? Вглядитесь внимательнее...