



ОГЛАВЛЕНИЕ



Вперёд!

6–9

Цельнокрайные листья

10–23

Листья с зазубренным краем

24–51

Лопастные листья

52–66

Сложные листья

67–77

Хвоя

78–91

Экспедиция на природу

92–107

Алфавитный указатель

108–109



Остерегайтесь лисьего цепня!

В зоне распространения лисьего цепня рекомендуется избегать употребления в пищу лесных грибов и растений, особенно растущих близко к почве.

Яйца этого ленточного червя прикрепляются к стеблям и плодам и могут быть случайно съедены вместе с ними. В результате заражения развивается опасное для жизни заболевание — эхинококкоз.

Промывание растений в прохладной воде не помогает удалить яйца паразита. Однако при температуре выше 60 °С они погибают в течение нескольких минут. Замораживание неэффективно, а вот высушивание на солнцепёке убивает яйца эхинококка приблизительно за неделю.



Дорогие читатели!

В этой книге описано более 80 наиболее распространённых деревьев и кустарников нашей планеты. Они растут в лесах, садах и парках. Некоторые вы встретите только возле водоёмов, другие — только в городе. Многие растения отличаются яркими цветами, какие-то имеют легко узнаваемую форму листьев, а иные можно определить по необычным плодам.



Определять легко!

В верхней части страницы вы найдёте **цветовые обозначения**. Они помогут понять, к какому виду относится дерево или кустарник. Каждый цвет соответствует определённой форме листьев:

Цельнокрайные листья

Листья с зазубренным краем

Лопастные листья


Сложные листья

Хвоя

На каждой странице расположены следующие символы:



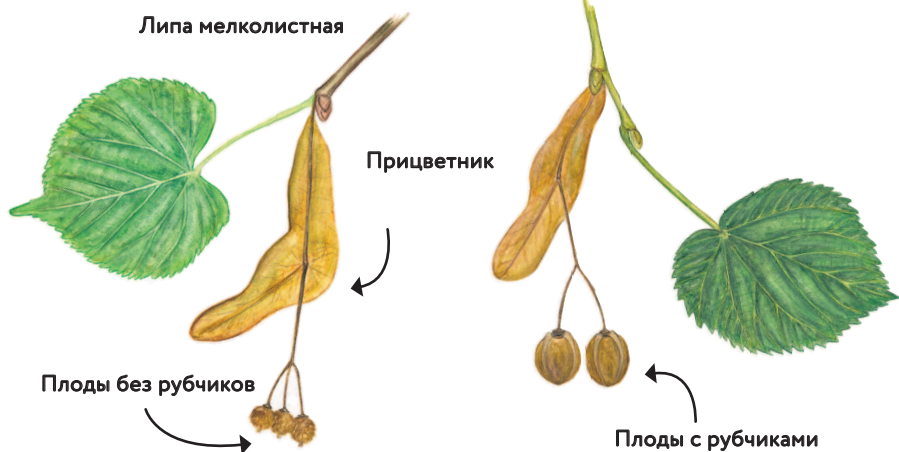
Текст рядом с **этим символом** расскажет, где чаще всего можно встретить данное растение: на равнинах или в горах, на лесных опушках или сухих склонах, в карьерах или вдоль ручьёв и рек.

Чтобы вы могли оценить размер того или иного растения, рядом с **символом линейки**  указана его высота в метрах.


Календарный указатель в нижней части страницы ориентирует, в каком месяце цветёт описываемое дерево или кустарник.



Яркие иллюстрации демонстрируют особенности растения: характерную форму листьев, яркие цветы или необычные плоды.


Липа крупнолистная




8 Вперёд!

Бордовые плашки  **Важно знать!** раскрывают удивительные особенности дерева или кустарника.

Зелёные  **Обратите внимание!** и жёлтые  **Дополнительная информация!** плашки дают советы по наблюдению и самостоятельному исследованию.

В оранжевых плашках  **Это интересно!** вы найдёте самые поразительные факты о растениях.


Красные плашки  **Осторожно!** предупреждают от ядовитых видов.

Обратите внимание на символ . Им отмечены самые ядовитые растения, до которых ни в коем случае нельзя дотрагиваться и уж тем более пробовать их на вкус. Если вы дотронулись до одного из них, обязательно тщательно вымойте руки.



Осторожно!

Никогда не ешьте плоды или другие части неизвестных дикорастущих растений.

Даже если они не отмечены символом , их плоды могут быть несъедобны или опасны!



Дерево или кустарник?

Не всегда легко определить, что перед вами — дерево или кустарник. Некоторые кустарники похожи на небольшие деревья.



Бук

Типичное дерево, например бук, имеет прочный непрерывный основной ствол. От него отходят боковые ветви, а от них — покрытые листьями прутья. Кустарник, например орешник, имеет несколько основных стволов одинакового размера, которые разветвляются снизу и постоянно дополняются новыми побегами из земли.



Орешник

Выбирайтесь на природу!

Самое большое разнообразие деревьев и кустарников можно встретить в лесу, но многие растут и в городских парках. Обратите внимание, что в городе зачастую встречаются не только местные, но и завезённые из других стран растения. Чтобы определить название растения, вам достаточно этого справочника, но для детального изучения можно вооружиться лупой или биноклем, а также взять ручку и бумагу для заметок.

Приятного наблюдения!



Бинокль



Лупа

Бук лесной

Листья эллиптической формы с немного волнистым краем. Весной они слегка пушистые, а позже становятся гладкими и блестящими. Ствол покрывает серая гладкая кора. Многим знакомы трёхгранные плоды, называемые буковыми орешками. Их едят многие животные, например мыши, белки или горные зяблики. На вкус плоды немного напоминают орехи, но из-за содержания ядовитого алкалоида людям не стоит их много есть.



Это интересно!

Буки — мощные производители кислорода. На одном только дереве — порядка 200 000 листьев. В солнечный день они производят кислород примерно для 50 человек. Для этого буку требуется около 150 л воды, которая испаряется через листья.



Бук лесной — самое распространённое лиственное дерево в наших лесах. Вы найдёте его повсюду: от равнин до гор.



Буковые орешки с колючей плодовой шелухой.



Бук лесной вырастает до 40 м в высоту.

Цветёт с апреля по май.

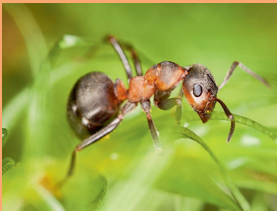
Самшит

Вечнозелёное растение с тёмно-зелёными блестящими листьями. Листья удлинённо-овальные, длиной около 3 см, упругие и кожистые. Цветки собраны в небольшие желтовато-белые гроздья в пазухах листьев и обеспечивают пчёл обильным нектаром. Плоды самшита — это маленькие трёхстворчатые коробочки, которые «взрываются», рассыпая семена.



Это интересно!

У самшита есть хитрый способ распространения семян: с помощью муравьёв. Муравьи растаскивают семена, надгрызая, но не доедая их по дороге.



Самшит распространён в парках и садах, где его любят высаживать в виде бордюров или кустами. Растение хорошо поддаётся стрижке и может использоваться для создания настоящих произведений искусства. Произрастает в Южной и Западной Европе. В России в естественной среде произрастает в Краснодарском крае и на Кавказе.



Плоды с тремя «рожками» (створками)



Самшит вырастает до 6 м в высоту.

Цветёт в период с марта по июнь в зависимости от климатической зоны.