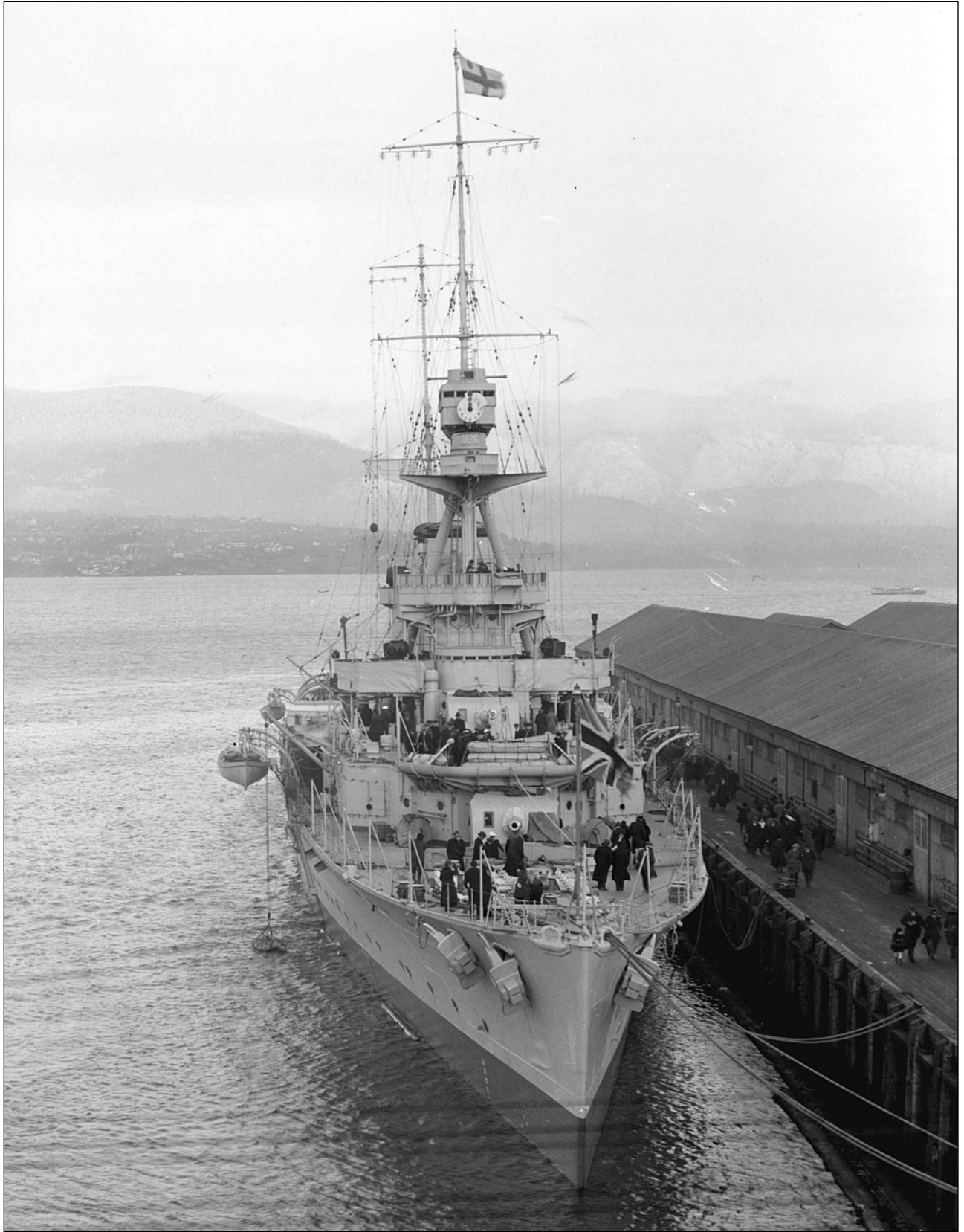


ОГЛАВЛЕНИЕ

Проектирование и постройка	5
Описание конструкции	13
Модернизации	26
«Виндиктив» (б. «Кавендиш»)	26
«Рэйли»	30
«Хокинс»	30
«Фробишер»	33
«Эффингем»	43
Несостоявшаяся модернизация	45
«Хокинс» страны кенгуру	48
История службы	51
«Виндиктив»	51
«Рэйли»	62
«Хокинс»	68
«Фробишер»	75
«Эффингем»	84
Вместо заключения (оценка проекта)	92



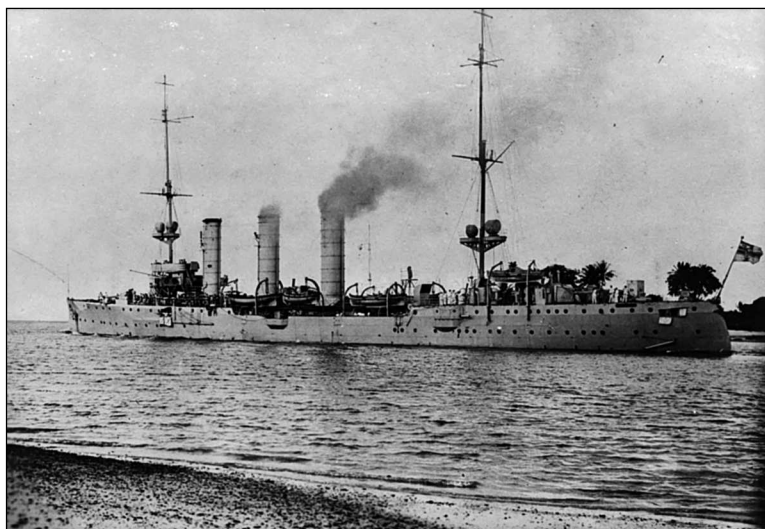
Слева: крейсер
«Рэйли» в
Ванкувере

Проектирование и постройка

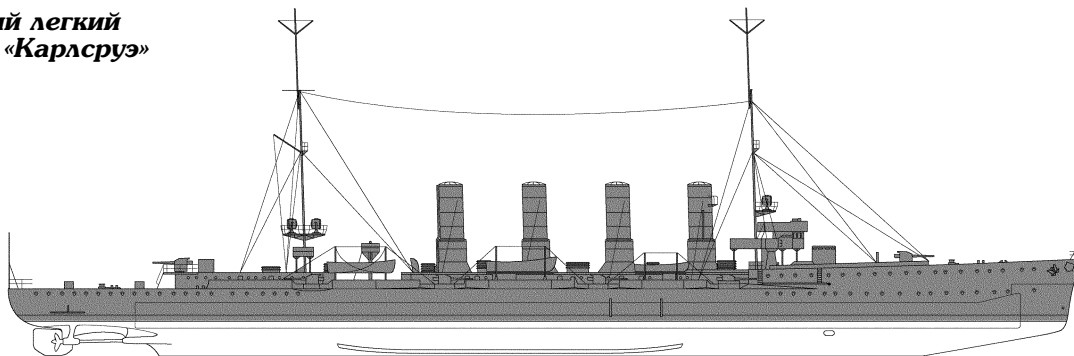
Первая мировая на море началась для британского флота не совсем так, как ожидалось. Оказалось, что в борьбе с германскими рейдерами, к которой Адмиралтейство вроде бы и готовилось, «что-то пошло не так». И хотя объективно действия эскадры Шпее и одиночных германских легких крейсеров нанесли британскому судоходству относительно незначительный материальный ущерб, удар был нанесен по всей глобальной системе британского судоходства – поиск и уничтожение небольших сил противника, действующих на просторах Мирового океана, заставили Великобританию пойти на немыслимые накануне войны

действия – привлечение к охоте на германские рейдеры части сил Гранд-Флита! Островная психология как первопричина паранойи Адмиралтейства во всем, что касается безопасности морских коммуникаций. И хотя рейдеры были довольно быстро «переловлены» (впрочем, быстро, не значит легко – так, на поиски одного из германских крейсеров, «Кенигсберга» были задействованы внушительные силы из одного броненосца, 9 крейсеров и двух мониторов), в представлении англичан всегда существовала вероятность того, что немцы отправят в океан достаточно крупные крейсерские силы. К тому же неприятным сюрпризом для британцев стала неожиданная быстроходность кораблей противника – оказалось, что во всем Королевском флоте в то время не было крейсера, способного догнать действовавший в Атлантике «Карлсруэ» с его 27-узловым ходом. На этом фоне информация о том, что в состав флота Открытого моря начали входить новые легкие крейсера с еще более высокой скоростью 27,5–28 уз. и вооруженные не 105-мм, а 150-мм орудиями, оптимизма не внушал. На все это накладывалась еще и катастрофическая нехватка современных

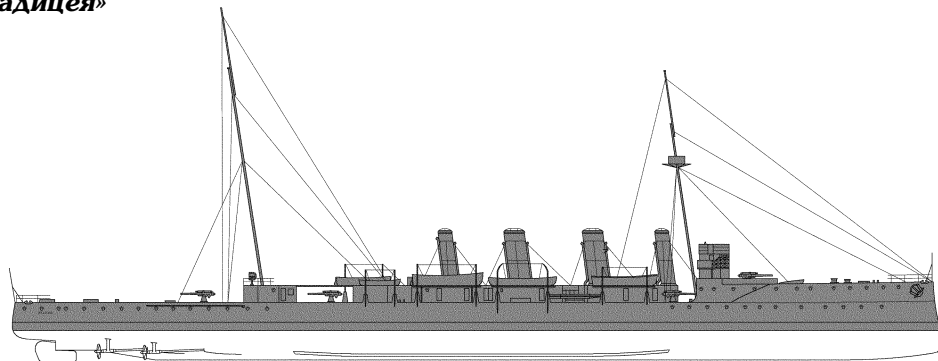
Немецкий легкий
крейсер
«Кенигсберг»



Немецкий легкий
крейсер «Карлсруэ»



Крейсер «Боадия»

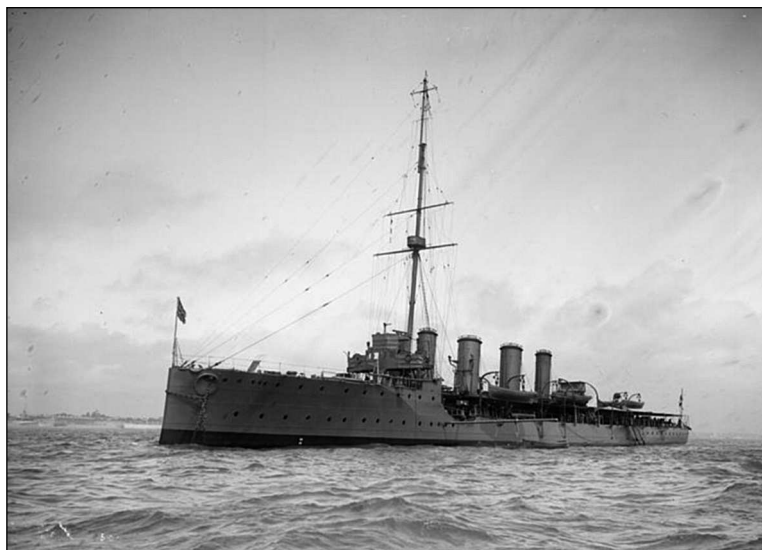


легких крейсеров, способных действовать в океане, поскольку на протяжении почти 10 лет этот класс, ведущий свою родословную от крейсеров 2-го класса (в плане решаемых задач), совершенно не развивался. И виной тому был никто иной, как знаменитый «отец дредноута», адмирал Джон Арбертнот Фишер.

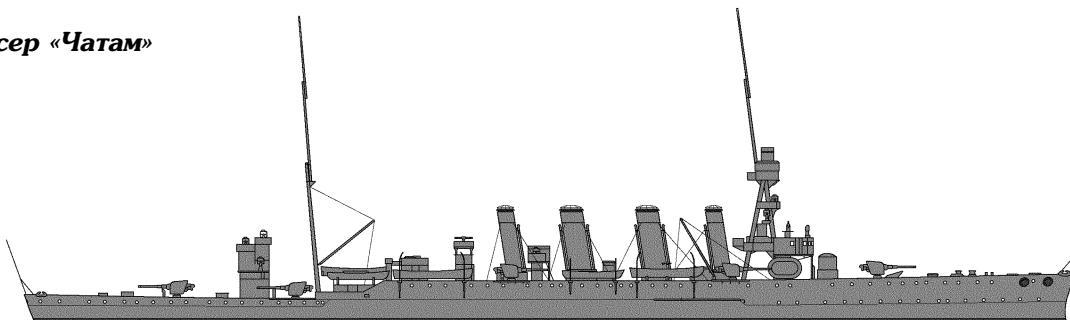
С его назначением 20.10.1904 на должность первого морского лорда, устоявшаяся уже линия развития британских крейсеров оказалась пресечена. Энергичный «Джеки» посчитал, что в новых условиях как броненосные, так и бронепалубные 2-го и 3-го ранга (и сменившие их крейсера-скауты) крейсера существующих типов безнадежно устарели и в новых реалиях совершенно бесполезны. Первые он планировал заменить линейными (несущими тот же калибр что и дредноуты), а остальные – небольшими быстроходными скаутами типа

«Свифт» на базе не крейсера, а эсминца. По представлениям Фишера, линейные крейсера смогут действовать как в составе линейного флота, так и решать задачи охраны торговых коммуникаций, для чего требуется построить от 30 до 40 таких кораблей. На скауты-эсминцы воз-

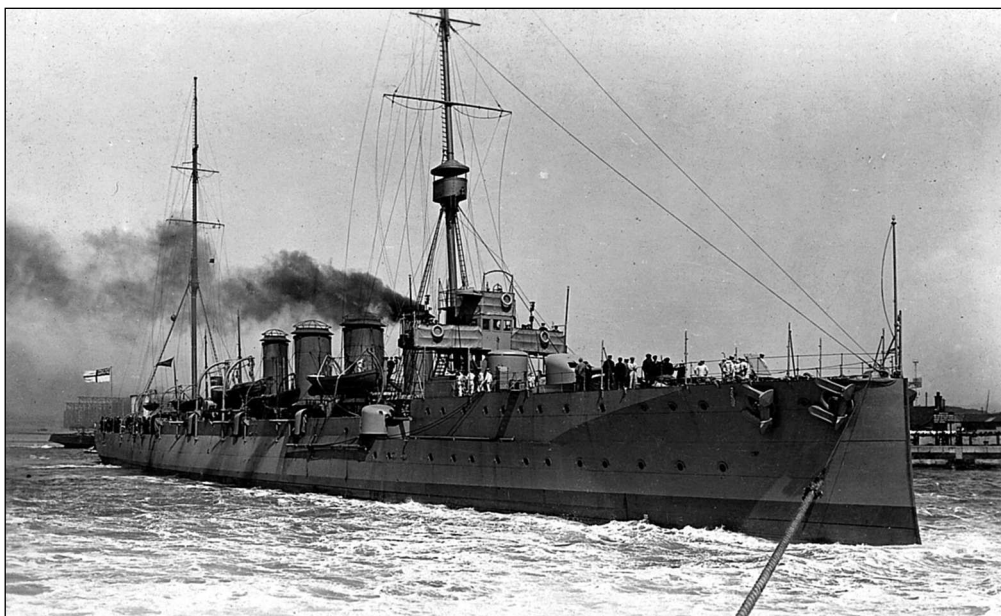
**Британский
крейсер
«Боадия»**



Крейсер «Чатам»



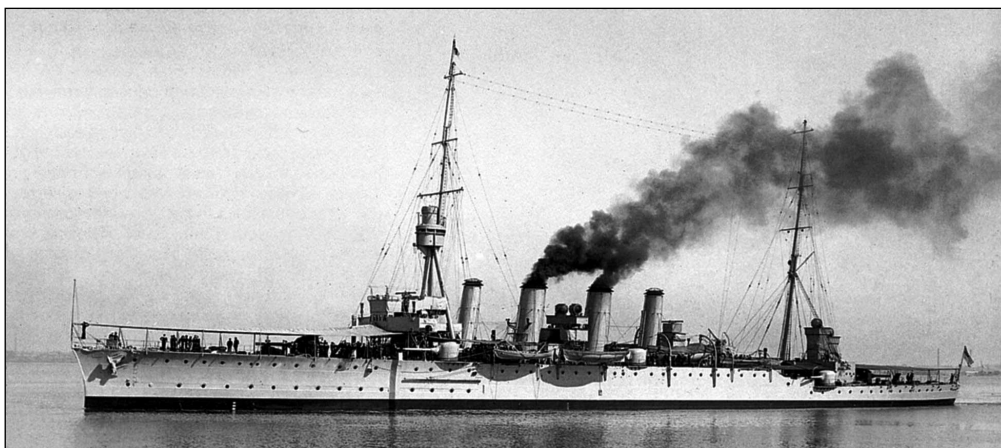
**Британский
крейсер
«Ливерпуль» типа
«Бристоль»**



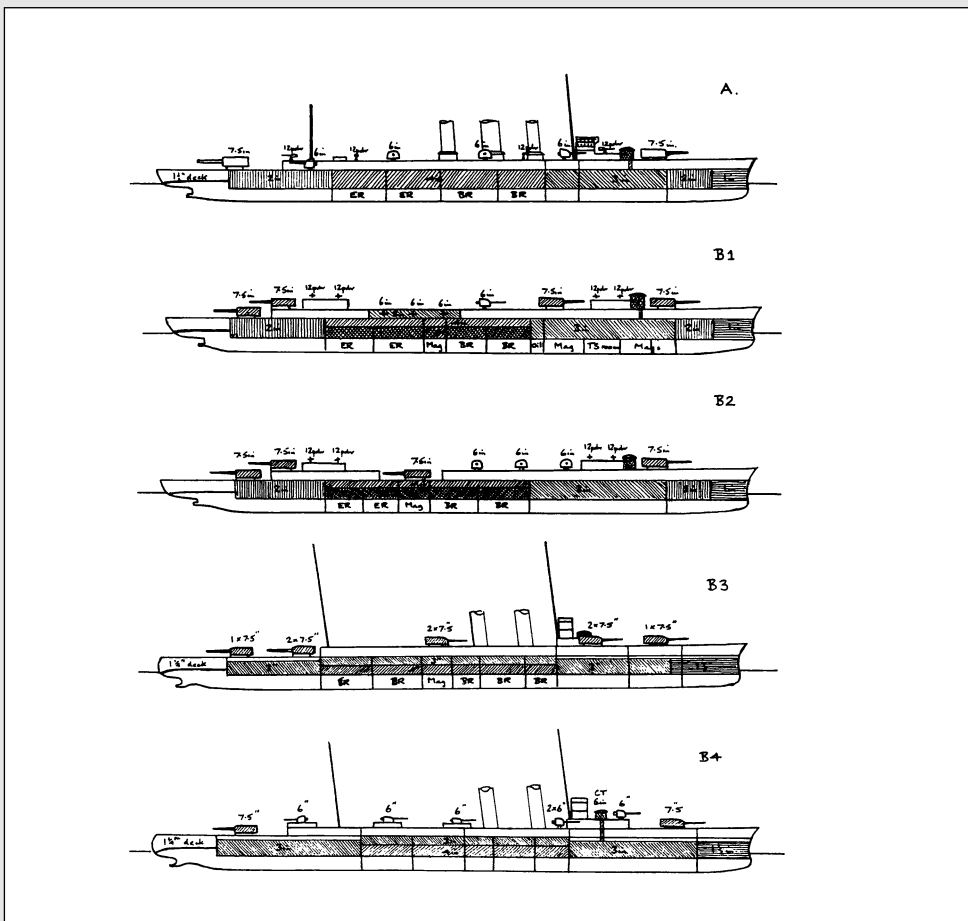
лагалась задача службы при линейном флоте в качестве разведчиков. К счастью для Королевского флота и Казначейства, амбициозные планы энергичного «Джеки» так и остались планами. После некоторой паузы строительство легких крейсеров-скаутов возобновилось с включением в программу 1907 г. двух кораблей тип «Боадицея» (скорость 25 уз. вооружение 6–10 x 102-мм орудий), за которыми в течение нескольких лет последовали практически однотипные «Блонди» (2 единицы) и «Актив» (3 единицы). В 1909 г. возобновилось

строительство крейсеров, способных помимо службы при линейном флоте привлекаться и для защиты торговых коммуникаций – в этом году произошла закладка первых «таунов», пяти кораблей типа «Бристоль» (скорость 26 уз., 2 x 152-мм и 10 x 102-мм орудий), за которыми последовали 4 типа «Веймут», шести типа «Чатам» и три типа «Бирмингем». Начиная с типа «Веймут», крейсера вооружались единым главным калибром (8–9 x 152-мм орудия), а с типа «Чатам» получили бортовое бронирование. Почти двух десятков современных

**Австралийский
крейсер
«Брисбан» типа
«Бирмингем»**



«Атлантический крейсер»



«Атлантический крейсер» – собирательное название ряда проектов, созданных в 1912 г. заместителем главного кораблестроителя Адмиралтейства Уильямом Берри (ответствующим на тот момент за проектирование крейсеров) по требованию Первого лорда. Занимавший эту должность Уинстон Черчилль, обеспокоенный слухами о том, что Германия планирует построить серию крейсеров с 170-мм артиллерией, потребовал от Берри создать «на всякий случай, если слухи окажутся правдой», корабль, способный бороться с новой угрозой. Было подготовлено три проекта – А, В1 и В2 со смешанным вооружением из 190- и 152-мм орудий. Все три проекта были в той или иной мере отвергнуты в первую очередь

как раз из-за смешанного вооружения, затрудняющего управление огнем. На основе вариантов В1 и В2 июля 1913 г. главный кораблестроитель подготовил новый проект В3 с единым главным калибром. Одновременно с этим был подготовлен альтернативный вариант В4 с чисто нефтяным отоплением котлов (все остальные «атлантические крейсера» имели смешанное угольно-нефтяное отопление). Дальнейшего развития идея «атлантического крейсера» тогда не нашла. Так как слухи о 170-мм германских крейсерах оказались именно слухами, Черчилль рекомендовал отделу главного кораблестроителя не отвлекать силы на проектирование кораблей для отдаленных театров.

Построечные данные крейсеров типа «Хокинс»

Название	Место постройки	Заказан	Заложен	Спущен на воду	Введен в строй
«Рэйли»	«Уильям Бирдмор энд Ко», Глазго	12.1915	04.10.1916	28.8.1919	4.1921
«Хокинс»	верфь ВМС, Чатем	12.1915	3.6.1916	1.10.1917	23.7.1919
«Фробишер»	верфь ВМС, Девонпорт	12.1915	2.8.1916	20.3.1920	20.9.1924
«Эффингем»	верфь ВМС, Портсмут	12.1915	6.4.1917	8.6.1921	2.7.1925
«Виндиктив»	«Харланд энд Вольф», Белфаст	4.1916	29.6.1916	17.1.1918	21.9.1918

крейсеров для надежного прикрытия разветвленных коммуникаций, конечно, было недостаточно, но была надежда, что в купе с большим числом, может, и не столь быстроходных, но хорошо вооруженных крейсеров 2-го класса они смогут надежно прикрыть торговые пути Британской Империи. Увы, большая часть современных крейсеров с началом войны оказалась сосредоточена в водах Метрополии и на Средиземном море, а вовсе не на заморских станциях...

На этом фоне ситуация с проектированием новых крейсеров для британского флота, сложившаяся в первые месяцы войны, выглядит крайне непонятной и запутанной. Хотя главный кораблестроитель еще в октябре представил Совету Адмиралтейства свои соображения о тенденциях развития крейсеров для защиты коммуникаций от вражеских рейдеров, каких-либо серьезных последствий его меморандум не имел*. Возвращение на пост Первого морского лорда Джона Фишера (сменившего в этой должности Луиса Баттенберга) и

* По мнению д'Эйнкурта, необходимо было строить корабли на основе имеющихся «Бирмингемов», но больших размеров, что позволяло улучшить мореходные качества и повысить скорость хода до 30 уз. Вооружение предполагалось из 10 или более 152-мм орудий, по возможности расположенных линейно. В качестве альтернативного рассматривался калибр 140 мм. Особо отмечалось, что новые корабли не должны испытывать проблем с бункеровкой, для чего не менее пятой части котлов должны иметь угольное отопление.

принятие грандиозной «Чрезвычайной военной программы» кораблестроения в отношении строительства современных крейсеров ничего не изменило – предусматривалась постройка шести легких крейсеров типа «Камбриан» для действия совместно с линейными силами – и все. Лишь с отставкой в мае 1915 г. Фишера, Адмиралтейство наконец-то обратило внимание на плачевную ситуацию с количеством современных быстроходных крейсеров для защиты коммуникаций, хотя к этому моменту кризис с действиями германских крейсеров-рейдеров был в целом купирован.

В июне 1915 г. Совет Адмиралтейства постановил начать разработку проекта нового легкого крейсера, специально предназначенного для поиска и уничтожения вражеских рейдеров в любой части Мирового океана. 9 июня Третий лорд Адмиралтейства Ф. Тюдор направил в Отдел кораблестроения запрос о возможности создания на основе проекта крейсера «Бирмингем» нового корабля с усиленным вооружением, увеличенными скоростью и дальностью. Особо подчеркивалось, что главный калибр новых крейсеров должен позволять вести огонь по противнику с дистанций, на которых вражеские 150-мм орудия (основное вооружение новых германских легких и вспомогательных крейсеров) будут малоэффективны. Фактически Адми-

ралтейство вернулось к концепции «атлантического крейсера», с той разницей, что теперь в его проекте предусматривалось наличие системы централизованного управления огнем. Всего предполагалось в рамках программы кораблестроения 1915/16 гг. построить шесть кораблей.

В сжатые сроки Отдел кораблестроения во главе с Юстасом Т. д'Эйнкуртом (d'Eyncourt) подготовил и представил на рассмотрение Совета Адмиралтейства несколько эскизных проектов 9000-тонного крейсера, различавшихся составом артиллерии: с единой батареей из 8, 12 или 14 орудий калибром 152-мм, со смешанной батареей из двух 234-мм и восьми 152-мм орудий. Ни один из них не удовлетворил Адмиралтейство – 152-мм орудия не обеспечивали заметного превосходства над германскими кораблями (имевшими, как уже указывалось, такой же калибр артиллерии), смешанное вооружение затрудняло корректировку стрельбы, а 234-мм орудия требовали силовых приводов и были недостаточно скорострельны. Увеличить их число не представлялось возможным без резкого роста водоизмещения, поэтому проект было решено переработать под более легкую 190-мм артсистему, еще допускавшую ручную подачу снарядов. Переработанный вариант получил шифр F и после дальнейшей проработки был реализован.

Отсутствие жестких ограничений при проектировании привело к росту водоизмещения почти до 10 000 т. Проектирование было завершено летом 1915 г., и тогда же проект крейсера с 7,5-дюймовой артиллерией был утвержден Советом Адмиралтейства в целом.



*Вверху: крейсер «Эффингем» на стапеле
Внизу: спуск на воду крейсера «Фробишер»*

