



## К ЧИТАТЕЛЮ

Посещая жаркие страны и далекие континенты, мы зачастую забываем, что живем в удивительной стране, раскинувшейся от Атлантики на западе до Тихого океана на востоке. Каждый уголок России по-своему неповторим. Поражающий буйством красок летом и царственностью льдов зимой, озеро Байкал находится в манящей близости от Иркутска. А Чивыркуйский залив с живописными бухтами и островами — один из красивейших уголков Бурятии. Байкальская территория — удивительный край, где встречаются Восток и Запад, где переплетаются культуры, религии и мировоззрения. Читайте про обитателей Байкала, узнавайте о природе края, наслаждайтесь видами и планируйте свое следующее путешествие. Эта книга поможет вам выбрать маршрут, подскажет, что обязательно стоит посмотреть в уникальном регионе России.

Автор выражает искреннюю благодарность председателю Байкальской ассоциации заповедников и национальных парков «Заповедное ожерелье Байкала», директору национального парка «Тункинский» (в период 2008—2019 гг.) В.Е. Гулгонову; директору ФГБУ «Заповедное Подлеморье» М.Е. Овдину; директору ФГБУ «Заповедное Прибайкалье» У.Г. Умарову; директору Байкальского государственного природного биосферного заповедника В.И. Сутуле, сотрудникам данных заповедных территорий Байкала за консультационную и организационную помощь при осуществлении поездок. Хочется выразить также особую признательность специалистам-систематикам, оказавшим помощь в определении растений и животных на фотографиях, вошедших в издание: А.М. Амирханову, к.б.н., советнику Руководителя Росприроднадзора (г. Москва) — определение сосудистых растений; В.Э. Федосову, д.б.н., ведущему научному сотруднику каф. экологии и географии растений Биологического факультета Московского государственного университета им. М.В. Ломоносова (г. Москва) — определение мхов; И.Н. Урбанавичене, к.б.н., сотруднику Ботанического института им. В.Л. Комарова РАН (г. Санкт-Петербург) и Г.П. Урбанавичюсу, к.г.н., сотруднику Института проблем промышленной экологии Севера КНЦ РАН (г. Апатиты) — определение лишайников; Е.А. Коблику, к.б.н., старшему научному сотруднику Зоологического музея МГУ им. М.В. Ломоносова, председателю фаунистической комиссии Мензбирова орнитологического общества (г. Москва) — определение птиц.



### ГОРБАТОВСКИЙ ВЛАДИМИР

Выпускник биологического факультета МГУ им. М.В. Ломоносова, зоолог, кандидат биологических наук, лауреат премии Правительства России в области науки и техники (экологии), член Союза фотохудожников России и Русского географического общества.

Автор осуществил более 300 путешествий по самым разнообразным заповедным уголкам России и республикам бывшего СССР. Первое значительное путешествие совершил на юг Средней Азии, еще будучи школьником 9-го класса. С той поры побывал на арктических островах Баренцева моря, объехал весь Русский Север, Валдай, центр европейской части России, Поволжье, Калмыкию, Крым, Северный Кавказ, Урал, север Сибири, в том числе плато Путорана, Тыву, Ханасию, Бурятию, Забайкалье, Якутию, Камчатку, Командорские и Курильские острова, Приамурье и Приморье.

Владимир Горбатовский смотрит на мир через объектив фотоаппарата глазами учёного, писателя, фотохудожника, путешественника. Более 30 лет работа и увлечение фотографией были посвящены делу охраны природы. Работая в системе Министерства природных ресурсов и экологии Российской Федерации в качестве ведущего специалиста в области особо охраняемых природных территорий и биологического разнообразия России, награжден нагрудными знаками «Отличник охраны природы» и «Почетный работник охраны природы». Известный популяризатор заповедных мест России, автор более 100 научных и научно-популярных изданий, в том числе посвященных особо охраняемым природным территориям нашей страны. Финалист национальной премии «Хрустальный компас», учрежденной Русским географическим обществом, за создание «Атласа заповедников России», посвященного 100-летию заповедной системы России.

Постоянный лектор в Московском лектории Русского географического общества; основные темы авторских лекций посвящены заповедным территориям России. С 2020 г. — постоянный автор — эксперт статей по заповедным местам России научно-образовательного энциклопедического портала «Знания» («Большая Российская энциклопедия»).

# СВЯЩЕННЫЙ БАЙКАЛ



Панорама Большого Ушканьего острова. Фото сделано с острова Тонкий

«Природа Байкальского региона представляет собой уникальное сочетание разнообразных видов растительности, животного мира, геологических объектов, имеющих огромное значение для сохранения генофонда Земли и понимания его биологической и геологической эволюции, что полностью соответствует понятию «мировое природное наследие».

*Конвенция ЮНЕСКО по охране культурного и природного наследия (1972).*

«Байкал удивителен, и недаром сибиряки величают его не озером, а морем. Вода прозрачна необыкновенно, так что видно сквозь нее, как сквозь воздух; цвет у нее нежно-бирюзовый, приятный для глаза. Берега гористые, покрытые лесами; кругом дичь непроглядная, беспросветная. Изобилие медведей, соболей, диких коз и всякой всячины».

*Русский писатель А. П. Чехов (1894)*

Легендарное озеро Байкал расположено в центре Азиатского континента, на юге Восточной Сибири, на территории двух российских регионов: Республики Бурятия и Иркутской области. Озеро в виде гигантского полумесяца вытянуто с севера на юго-запад. Этому знаменитому озеру принадлежит целый «букет» рекордов.

Во-первых, озеро — самый большой резервуар пресной воды на Земле: здесь хранится около 20% всех запасов чистой пресной воды планеты и более 80% пресных озерных вод России, отвечающих по всем параметрам лучшим стандартам качества питьевой воды.

Байкал — самое глубокое озеро в мире, а в гидрологическом плане — и самая глубокая континентальная впадина на земном шаре.

Вода Байкала отличается необыкновенной чистотой и прозрачностью, предельной для озер планеты; она прозрачнее вод Ладожского озера и Черного моря в 1,5—2 раза.

Байкал — самое древнее озеро мира.

Выдающаяся особенность Байкала — очень богатый и разнообразный животный и растительный мир. Ни в одном озере планеты не насчитывается и половины того количества видов, которые обитают в водах этого замечательного озера, причем более 2/3 видов обитателей Байкала — эндемики, которые живут только в этом озере и нигде больше в мире не встречаются. Одно из объяснений обилия организмов в озере — высокое содержание кислорода во всей толще байкальской воды.

И наконец, Байкал обладает еще одним неоспоримым качеством — это одно из красивейших озер мира. Озеро прекрасно в любое время года и в любую погоду. Поэтому неудивительно, что по результатам Всероссийского конкурса на самые зрелищные достопримечательности, проведенного в 2008 г., Байкал вошел в число «Семи чудес России».



Западное побережье Байкала с высоты мыса Танхан

Зимний Байкал — завораживающее зрелище. Прозрачный, как стекло, лед метровой толщины нередко образует торосы высотой до 3 м. Цветовая палитра льдин варьирует от совершенно бесцветных и прозрачных, как стекло, до зеленоватых или голубоватых, почти синих. Незабываемое впечатление производят сокуи — причудливые ледяные наплески высотой до 15—20 м, образующиеся на прибрежных скалах после сильных штормов перед ледоставом.

Весной, когда по озеру еще дрейфуют льдины, берега буквально купаются в нежной зелени хвои лиственниц и розовой дымке цветущего рододендрона даурского. В это время прохладный воздух настолько прозрачен, что синяя гладь озера просматривается на многие километры.

Лето на Байкале жаркое, и наиболее благоприятное время для путешествий — с середины июля и до середины сентября. В этот период стоят теплые дни и ночи, и можно загорать не хуже, чем на Черноморском побережье Кавказа. Вода на отмелях Малого моря и Чивыркуйского залива хорошо прогревается и вполне комфортна для купания, а песчаные или мелко галечные пляжи манят к себе своей чистотой.

Осенью погода на озере очень переменчивая, нередко сильные шторма и ветра. Но это самое живописное и щедрое время года — прибрежные леса полыхают яркими красками осеннего убранства и радуют лесными дарами: грибами, ягодами, кедровыми орехами.

### КОРОТКО О БАЙКАЛЕ

Длина озера 636 км, максимальная ширина — около 80 км, минимальная — 25 км

Площадь озера (вместе с островами) — 31,7 км<sup>2</sup> (восьмое место в мире)

Длина береговой линии — около 2 тыс. км

Максимальная глубина — 1642 м

Объем воды — 23 тыс. м<sup>3</sup>

Происхождение озера — тектоническое, возраст — 25—30 млн лет.

Прозрачность воды достигает 40 м

Флора и фауна подводного мира озера насчитывает более 3,5 тыс. видов



Западная оконечность священного мыса Бурхан на Ольхоне образована глыбами мрамора

Байкальские торосы



«У природы есть свои любимцы, которые она при создании отделяет с особым тщанием и наделяет особенной властью. Таков, вне всякого сомнения, и Байкал... Славен и свят Байкал — своей чудесной животворной силой, духом не былого, не прошедшего, как многое ныне, а настоящего, не подвластного времени и преобразованиям, исконного величия и заповедного могущества»...

«Человека всякий раз брала оторопь при виде Байкала, потому что он не вмещался ни в духовные, ни в материалистические представления человека: Байкал лежал не там, где что-то подобное могло бы находиться, был не тем, что могло бы в этом и любом другом месте быть, и действовал на душу не так, как действует обычно «равнодушная» природа. Это было нечто особое, необыкновенное и «богоделанное»...

«Трудно удержаться, чтобы не повторить: Как хорошо, что у нас есть Байкал! Могучий, богатый, величественный, красивый многими и многими красотами, царственный и не открытый, не покоренный — как хорошо, что он у нас есть!»

*Советский писатель В. Г. Распутин*

Байкал, окруженный со всех сторон хребтами, принадлежит к горному типу озер. На западе вдоль его побережья возвышаются Приморский и Байкальский хребты, на востоке — Баргузинский и Улан-Бургасы, на юге — Хамар-Дабан. Бесконечные цепи горных хребтов прорезаны глубокими и длинными впадинами. По берегам Байкала вздымаются грандиозные береговые утесы, скалы самых причудливых очертаний, к красоте и величию которых невозможно привыкнуть.

В озеро впадает более 500 разнообразных рек и речушек, из которых самые крупные Верхняя Ангара, Селенга и Баргузин. Вытекает всего одна река — Ангара. Исток этой знаменитой реки — самый широкий и полноводный в мире.

Прибрежные скалистые берега Байкала покрыты таежными лесами, создающими необычную красоту ландшафта. Нижний пояс склонов гор в нежной зелени лиственниц, сосен, берез, тополей, ольхи. Выше начинается пояс темнохвойного леса, образуемого кедрами, пихтой, елью. Еще выше склоны покрыты практически непроходимыми зарослями кедрового стланика, над которыми раскинулись живописные субальпийские и альпийские луга с куртинами ярких цветов. Венчают прибрежные горные массивы каменистые гольцы, камни которых украшают разноцветные лишайники и нетающие даже жарким летом снежники.

В Приольхонье (Тажеранская степь и побережье Малого моря) и на западном побережье о. Ольхон распространены массивы реликтовых степей, остатки сухих степей монгольского типа, когда-то в далеком прошлом широко распространенных в Сибири. Степные сообщества Ольхона и Приольхонья — уникальные природные образования, и именно здесь произрастает самое большое на побережье Байкала количество редких, реликтовых и эндемичных растений, многие из которых включены в Красную книгу России и Красную книгу Иркутской области.

Остров Бакланий,  
Чивыркуйский залив



Наземный животный мир Байкальской горной области крайне разнообразен, что объясняется его положением на стыке фаун центрально-азиатской, европейско-сибирской и восточно-азиатской. В таежной приозерной тайге встречаются животные, давно исчезнувшие в прилегающих районах. К живым эмблемам Байкала относятся байкальская нерпа и баргузинский соболь.

Среди туристов и отдыхающих наиболее популярна срединная часть Байкала, где сосредоточены основные острова, а побережье украшают уютные песчаные и галечные пляжи с чистой прозрачной водой; величественные мысы и скалы; настоящая сибирская тайга по склонам Приморского (на западе) и Баргузинского (на востоке) хребтов; знаменитые реликтовые степи острова Ольхон и Приольхонья; многокилометровый пляж с золотистым песком Мягкая Карга в Баргузинском заливе; необитаемые мраморные Ушканьи острова, где можно полюбоваться одним из самых необычных животных озера — нерпой. Тункинская долина привлекает к себе целым «созвездием» достопримечательностей: горячими источниками, потухшими вулканами, уникальными памятниками природы, многочисленными сакральными местами.

Для сохранения уникального оз. Байкал по всему его периметру создана сеть особо охраняемых территорий — заповедников, национальных парков, заказников, на территории которых сосредоточены основные памятники природы, истории и культуры Байкала. Все они входят в состав Байкальской природной территории, которая включает собственно озеро Байкал, прилегающую к нему водоохранную зону, его водосборную территорию в пределах России, а также прилегающую к озеру Байкал территорию шириной до 200 км. Озеро Байкал объект Всемирного природного наследия ЮНЕСКО. В его состав входят: Прибайкальский, Забайкальский, Тункинский (частично) национальные парки, заповедники Баргузинский, Байкало-Ленский и Байкальский, а также заказники федерального значения Фролихинский и Кабанский.



Грот на острове Ижилхей

Байкальский лед.  
Байкало-Ленский заповедник





Байкальская губка любомирская байкальская

Байкальский бычок-подкаменщик, или широколобка



## ПОДВОДНЫЙ МИР БАЙКАЛА

В настоящее время в водах Байкала зарегистрировано более 1 тыс. представителей растительного мира (грибов, лишайников, водорослей, водных сосудистых растений) и 2595 видов животных. По числу и разнообразию растений и животных Байкал занимает первое место среди древних озер мира. Самые многочисленные из животных — беспозвоночные: инфузории (около 400 видов), губки (19 видов), плоские черви (более 140 видов), круглые черви — свободноживущие нематоды (около 80 видов), членистоногие (более 900 видов), моллюски (около 180 видов) и др.

Среди беспозвоночных животных особое место занимают губки. На дне Байкала встречаются две формы губок — корковые и ветвистые, причем корковые населяют каменистые грунты на глубинах от 2 до 500 м, а ветвистые, представленные эндемичными байкаль-



### ГОЛОМЯНКИ

Живородящие малая и большая голомянки, живущие на большой глубине Байкала и очень редко появляющиеся у его поверхности, — одни из самых уникальных рыб озера. У этих прозрачных рыб отсутствуют чешуя и плавательный пузырь, а тело состоит на 35—40% из жира. Для них характерно утончение костей черепа, редукция скелета брюшных плавников и, напротив, увеличение размеров грудных, спинных и анального плавников. Голомянка способна произвести до 2000 мальков. Длина самок большой голомянки достигает до 25 см, самцов — до 16 см; особи малой голомянки заметно меньших размеров — самка достигает 15 см, а самец — 12 см. Среди рыб голомянки — самые многочисленные жители Байкала, их биомасса оценивается в 150 тыс. т. Голомянки — основной корм байкальской нерпы.

В светлых водах Байкала  
буквально кипит жизнь



Байкальский сиг



Байкальский осетр,  
подвид сибирского осетра  
(Красная книга России)

скими видами рода любомирския, обитают на глубине от 5 до 40 м. Благодаря порам, которыми пронизана вся поверхность губок, они пропускают через себя воду, фильтруя ее и очищая, причем за 20 секунд они способны пропустить через себя объем воды, равный объему тела. Губки — одни из главных живых фильтраторов байкальской воды.

Фауна рыб Байкала, насчитывающая 58 видов, состоит из трех групп. Первую группу образуют эндемичные виды, которые, кроме Байкала, больше нигде не встречаются: подкаменщиковые бычки, или широколобки (29 видов), байкальский омуль, байкальский озерный сиг, большая и малая голомянки и некоторые другие. Вторая группа — виды, распространенные в сибирских равнинных водоемах (сибирская плотва, или сорога, елец, язь, сибирский осетр, щука, налим, язь, плотва, елец, окунь, голянь) и занявшие на Байкале прибрежные мелководья, полузакрытые заливы и дельты рек. Третья группа — виды-вселенцы: лещ, сазан, сом, сибирская ряпушка, пелядь, ротан-головешка и др.

Байкальский хариус



### БАЙКАЛЬСКИЙ ОМУЛЬ

Живой символ Байкала, обитающий только в этом озере. Относится к роду сигов семейства лососевых. Ценная промысловая рыба, одна особь весит обычно 0,25—1,5 кг, но изредка встречаются особи весом до 7 кг. Длина взрослой рыбы от 30 до 60 см. В сентябре-ноябре омуль выходит на нерест в реки, впадающие в Байкал. Питается в основном донными беспозвоночными животными, в том числе рачками, и молодью рыб. В оз. Байкал обитают четыре популяции байкальского омуля: северобайкальская, селенгинская, посольская и чивыркуйская, иногда выделяют еще баргузинскую популяцию.





«Величественное озеро Байкал — внутреннее море Азиатского материка — драгоценная жемчужина на нашей планете. Она занимает особое место не только в природе, но и в историческом прошлом народов Азии. Байкал, образно выражаясь, можно назвать колыбелью многих племен и народов древности. Отсюда во времена великого оледенения вышли предки индейцев Северной Америки».

*Советский археолог, историк, этнограф А. П. Окладников*



Бронзовая голова. Хунны, конец I тыс. до н.э.



Каменное изваяние человеческой головы. Ранний бронзовый век

Эвенкийский дух предка семьи — онгон. XIX в.



## ИСТОРИЯ ОСВОЕНИЯ ЧЕЛОВЕКОМ

Побережье и острова Байкала были заселены человеком еще в каменном веке, о чем свидетельствуют многочисленные археологические находки. Только на территории Прибайкальского национального парка известно около 1000 различных археологических памятников: стоянок древнего человека, древних языческих святилищ, городищ, крепостей, могильников. Наиболее многочисленны археологические памятники на о. Ольхон и материковой части Приольхонья. В 20—30-х гг. XX в. были открыты древнейшие верхнепалеолитические стоянки Мальта и Буреть у с. Мальта Иркутской области на р. Белая, западнее оз. Байкал, свидетельствующие о том, что около 25 тыс. лет назад люди в Прибайкалье жили в больших постоянных поселках и охотились на мамонтов, шерстистых носорогов, бизонов, оленей.

Одно из центральных мест среди целого созвездия археологических памятников Западного Прибайкалья занимают древние святилища с наскальными изображениями, имеющими культовое значение. Скальные святилища служили древнему человеку своеобразными «храмами под открытым небом». Всемирную известность Прибайкалье принесли петроглифы на скале Саган-Забан на берегу Байкала на территории Прибайкальского национального парка, и Шишкинские писаницы, расположенные в 100—120 км западнее парка на берегу реки Лена.

Начало активного заселения Прибайкалья во II тыс. н.э. связано с освоением таежных участков тунгусами (совр.: эвенками), которые занимались охотой на копытных животных (лось, северный олень, изюбрь, кабарга). По сохранившимся письменным источникам в XVII в. общая численность эвенков в Прибайкалье составляла не более 5 тыс. человек. Находки археологов, исследователей антропологов, лингвистов и этнографов позволяют считать эвенков древнейшими жителями таежной зоны Восточной Сибири.

В VI—XI вв. н.э. по берегам Байкала, в низовьях р. Селенга, Тункинской и Баргузинской долинах, примыкающих к Байкалу с юга и востока, в долинах р. Ангара и Лена обитали представители тюркоязычного племени — курыкане.

В начале XIII в. Байкальскую территорию заселяют монголоязычные племена, и к концу XVII в. складывается бурятская народность.

### Эвенки





Русские казаки

К основным занятиям бурят относилось скотоводство, охота, рыболовство, лесное собирательство.

Заселение русскими Прибайкалья в средние века связано с освоением тайги, и в тот период носило торгово-промысловый характер. Основные миграционные потоки в Сибирь состояли из черносочных крестьян Русского Севера. На начальных этапах освоения Сибири у русских складывалось комплексное хозяйство, сочетающее в себе земледелие и животноводство с промысловой деятельностью (охота, рыболовство, извоз, ореходобыча). Наиболее интенсивно русские села и деревни вырастали вдоль трактов.

Религиозные верования коренных народов Прибайкалья формировались в течение многих тысячелетий, и со временем нашли воплощение в шаманизме, господствовавшем здесь вплоть до прихода христианства и буддизма. Однако, в отличие от христианства, буддизм более терпимо отнесся к шаманизму и принял многие его элементы.

Буряты



## ШАМАНИЗМ, ИЛИ ШАМАНСТВО

Языческая форма религии, в основе которой лежит обожествление сил природы и умерших предков. Мировоззрение шаманства основано на вере в разного рода духов, которые населяют окружающий человека мир и пребывают в живых существах в виде души. Шаман — посредник между духами и человеком. У эвенков шаманы разделялись на разные категории: шаманы, общающиеся с духами-небожителями, и шаманы, общающиеся с миром умерших. Шаманами становились и мужчины, и женщины. Бурятский шаманизм выработал целую систему обрядов и ритуальных действий: молебствия проводились на природе, как правило, в особо примечательных местах — на вершине горы или у подножия причудливой скалы, у целебных источников, на берегу реки или озера, у дерева-великана. Обязательные культовые атрибуты шаманов — обрядовый костюм, бубен, посох, изображения духов. На берегу Байкала сохранился ряд мест, не утеревших своего сакрального значения и в наши дни. Особенно они стали востребованы в последние годы, с возрождением шаманизма.



## ЗАПАДНОЕ ПОБЕРЕЖЬЕ БАЙКАЛА



Байкал с высоты утеса Скрипер

### Как добраться:

Добраться до главного офиса объединенной дирекции ФГБУ «Заповедное Прибайкалье», расположенного в Иркутске, можно самолетом, поездом или автотранспортом.

### Контакты:

Главный офис объединенной дирекции ФГБУ «Заповедное Прибайкалье»:  
Адрес: 664050 г. Иркутск,  
ул. Байкальская, 2916  
Тел: +7 (3952) 35-06-15  
Сайт: <https://baikal-1.ru>  
Эл. почта: приемная – [blgz-pnp@mail.ru](mailto:blgz-pnp@mail.ru)

Под управлением ФГБУ «Заповедное Прибайкалье» находятся: Прибайкальский национальный парк, государственный природный заповедник «Байкало-Ленский», природные заказники федерального значения «Тофаларский» и «Красный Яр».

## ПРИБАЙКАЛЬСКИЙ НАЦИОНАЛЬНЫЙ ПАРК

**П**арк создан в 1986 г. с целью с сохранения и изучения уникальной природы и историко-культурного наследия западного побережья оз. Байкал, и организации экологического туризма. Территория парка — самая посещаемая на Байкале.

Национальный парк расположен на востоке Иркутской области, на территориях Слюдянского, Иркутского и Ольхонского районов. Парк состоит из одного участка площадью 424,8 тыс. га. Акватория оз. Байкал в границы парка не входит. Это самый протяженный национальный парк в России — он простирается на 490 км вдоль западного побережья озера Байкал — от пос. Култук на юге до мыса Кочериковского на севере, охватывая южную часть Олхинского плато, восточные склоны Приморского хребта, местами выходя на водораздел, бассейн р. Большая (впадает в р. Ангару), Приольхонское плато (Тажеранская степь) и о. Ольхон. Южная часть парка рассечена широким истоком вытекающей из Байкала р. Ангарой.

Большую часть территории парка занимает Приморский хребет, протянувшийся от пос. Култук до Анайских гольцов, где он граничит с Байкальским хребтом. Абсолютные высоты колеблются в пределах 500—1000 м. Характерны плоские водоразделы и сглаженные вершины. Для южной части парка типичен низкогорный рельеф. Отроги Приморского хребта представляют собой серию гряд, расчлененных речными долинами. Многие из них доходят до берега Байкала и круто обрываются, образуя крутые склоны.

В состав парка входит Ольхон — самый большой из 37 островов Байкала. В геологическом отношении остров является продолжением прибрежной гряды невысоких (800—1200 м) гор, которая прервана поперечной долиной Ольхонские Ворота и отделена от Приморского хребта мелководным проливом Малое Море шириной 1,5—4 км.

На территории парка преобладают малые реки длиной менее 10 км, большинство из которых имеет ярко выраженный горный характер. Всего по территории парка протекает около 150 постоянных водотоков, из них примерно 60 впадают непосредственно в Байкал. Все реки пересекают своими глубокими долинами Приморский хребет, где и расположен их основной водосборный бассейн. К крупным рекам парка относятся: Голоустная (122 км), Бугульдейка (80 км), Анга (90 км), Большая Половинная (25 км). В прибрежной полосе насчитывается большое количество ручьев и временных водотоков. Основной источник питания рек — дождевые осадки — до 50% годового прихода. Большинство рек района имеют низкую минерализацию вод.

У рек с закарстованными бассейнами (Бугульдейка, Анга) преобладает подземное питание, а доля снегового составляет всего 18—26%.

Режим рек характеризуется устойчивой зимней меженью, высоким четко выраженным весенним половодьем. Типичное явление на водотоках — образование наледей, приносящих серьезный урон постройкам в долинах. В отдельные годы наблюдается сплошное промерзание рек (Голоустная, Сарма) и ручьев. Максимум стока приходится на апрель, минимум — на март.

Непосредственно на территории парка расположено около 80 небольших озер. В северной части парка распространены дельтовые, лагунные, соровые, пойменные озера, в основном пресноводные. В Тажеранской степи и урочище Крестовская встречаются более 20 карстовых соленых озер. Единственное озеро на Ольхоне — Шара-Нур.

По богатству растительного и животного мира и количеству редких видов парк занимает ведущее место среди всех охраняемых природных территорий Байкальского региона.

На территории парка известно около 1000 различных археологических памятников: стоянок древнего человека, древних языческих святилищ, городищ, крепостей, могильников. В течение многих веков памятники археологии гармонично вписывались в живописные ландшафты прибрежной части Байкала и придали им особое своеобразие, стали их неотъемлемой частью. Наиболее многочисленны археологические памятники на о. Ольхон и материковой части Приольхонья. В южной части парка, между пос. Порт-Байкал и Култук, проходит Кругобайкальская железная дорога, являющаяся уникальным памятником инженерного искусства начала XX в.



Крутые берега  
Приморского хребта



Залив Бабушка

Бухта Половинная



Степные склоны Приольхонья  
украшают сосновые перелески



Колокольчик сборный

Венерин башмачок  
крупноцветковый  
(Красная книга России)



## РАСТИТЕЛЬНЫЙ МИР

Растительность преимущественно гористой территории парка характеризуется огромным разнообразием и целиком подчиняется высотно-поясным закономерностям.

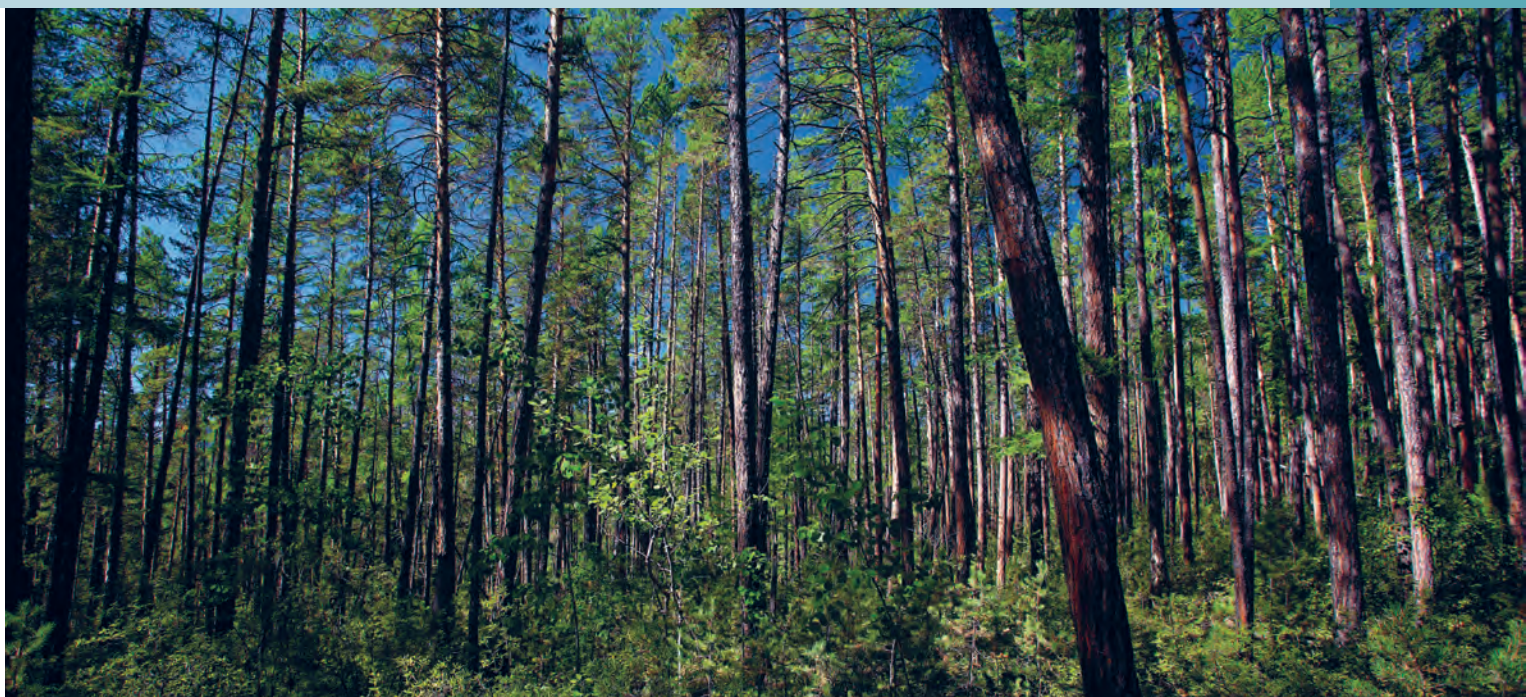
На склонах Приморского хребта, на Олхинском плато, по долинам рек господствует светлохвойная тайга. Обращенные к озеру склоны почти повсеместно покрыты остепненными разнотравными сосновыми лесами. Подлесок редкий, образован рододендронами даурским и таволгой средней. В травяно-кустарничковом покрове преобладает разнотравье. Встречаются эндемичные кустарники — кизильники блестящий и Попова, редкий боярышник Максимовича.

Темнохвойная тайга в парке встречается на максимальных высотах Олхинского плато и в затененных ущельях Приморского хребта. Это кедровые леса с участием пихты, ели, сосны и лиственницы. Под их пологом сохранились такие реликтовые растения третичных широколиственных лесов, распространенных в Прибайкалье 15—20 млн лет назад, как ветреницы енисейская и алтайская, калина обыкновенная, луносемянник даурский.

Основные массивы степей распространены в Приольхонье (Тажеранская степь и побережье Малого моря) и на западном побережье Ольхона. Это реликтовые остатки сухих степей монгольского типа, широко распространенных в Сибири в среднем и позднем кайнозое. На этих участках формируются сухие мелкодерновинные степи.

Степные сообщества Ольхона и Приольхонья — уникальные природные образования, и именно здесь произрастает самое большое в Иркутской области количество редких, реликтовых и эндемичных растений, многие из которых включены в Красные книги России и Иркутской области.

На степных территориях парка в некоторых понижениях карстового происхождения встречаются бессточные соленые озера, вокруг которых распространены галофитные лугово-солончаковые и лугово-степные сообщества на лугово-каштановых солончаковатых глеевых почвах с доминированием в травостое вострца, чии, солянки, ириса, лапчатки и других видов.



Светлохвойная тайга

В поймах небольших рек парка встречаются заболоченные участки с осоковыми и моховыми кочками, зарослями ерников и голубики. В долинах рек произрастают еловые и лиственнично-еловые леса в комплексе с заболоченными лугами и кустарником.

Своеобразна растительность о. Ольхон. Восточное побережье и центральную часть занимают леса из светлохвойных пород деревьев — сосны и лиственницы. Изредка встречаются участки березняков и осинников. Леса Ольхона сухие с развитым травяным покровом, но нередко почву покрывает сплошной ковер кустистых лишайников. Один из характерных кустарников в лесном подросте Ольхона — рододендрон даурский (местное название «багульник»). В основном эти красивоцветущие кусты распространены на побережье по склонам Прибайкальского хребта. На севере острова, на г. Жима и в истоках ручья Харанцы сохранились со времен ледникового периода реликтовые ельники.

Степи распространены в юго-западной части острова, и небольшие участки встречаются также на северной его оконечности и в средней части побережья. Особое эколого-ценотическое положение занимает растительность подвижных песков о. Ольхон, где господствуют псаммофиты — растения, предпочитающие пески.

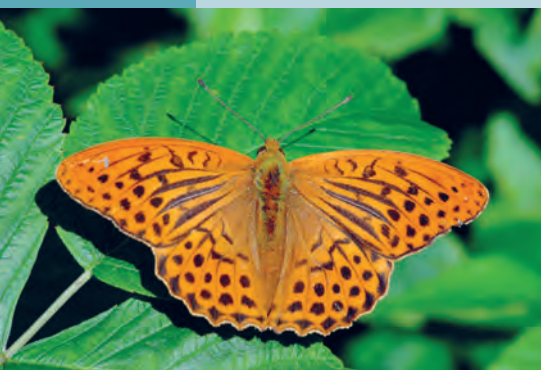
Флора парка насчитывает 665 видов грибов, 676 — лишайников, 339 — мохообразных, 91 — водорослей. Список флоры сосудистых (или высших) растений включает 1396 видов. Среди них 7 видов произрастают только в пределах парка и западного побережья Байкала и более нигде в мире не встречаются. Кроме того, в парке распространены 21 эндемик территории Западного Прибайкалья, около 30 общеприбайкальских эндемиков и столько же реликтов (преимущественно четвертичных приледниковых тундр, межледниковых сухих и холодных пустынных степей, а также третичных сухих и жарких пустынь и широколиственных лесов).

В Красную книгу России занесено 14 видов сосудистых растений: орхидеи Венерины башмачки настоящий и крупноцветковый, калипсо луковичная, надбородник безлистный, гнездоцветка клубочковая и ятрышник шлемоносный, злак луговик Турчанинова, полушник щетинистый, бородиния крупнолистная (бывш. Тилинга), родиола розовая, фиалка надрезанная, астрагал ольхонский, копеечник зундукский, остролодочник трехлистный.

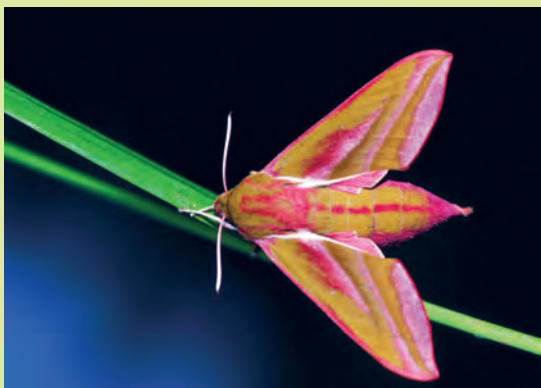


Камнеломка супротивнолистная

Калипсо луковичная,  
(Красная книга России)



Большая перламутровка



Большой винный бражник

Рыжий лесной муравей  
в оборонительной позе

Поденка обыкновенная



## ЖИВОТНЫЙ МИР

Огромная протяженность парка в широтном направлении, прибрежное положение по отношению к Байкалу, сильная расчлененность горного рельефа и соседство типичной сибирской тайги с древнейшими реликтовыми степями наложили особый отпечаток на формирование животного мира парка и его окрестностей. Самая многочисленная группа животных — беспозвоночные — остается практически неизученной. Основные публикации, посвященные беспозвоночным западного Прибайкалья, в основном касаются бабочек.

Фауна позвоночных животных парка изучена относительно полно. Общий список этой группы животных включает около 400 видов, в том числе: 25 видов рыб, 4 вида земноводных, 5 видов пресмыкающихся, чуть более 300 видов птиц и 64 вида млекопитающих.

Среди рыб, обитающих в реках и озерах парка, наибольшую ценность представляют таймень, ленок, черный хариус.

Из земноводных особый интерес представляют сибирский углозуб, а также монгольская жаба, которая из всей огромной территории Иркутской области предпочитает весьма ограниченные участки в Тажранской степи и юг о. Ольхон.

Из пресмыкающихся интересно распространение узорчатого полоза: самый крупный участок его обитания, носщий реликтовый характер, находится на о. Ольхон, где он вполне обычен.

Птицы — наиболее многочисленные представители позвоночных животных. Их предварительный список включает 303 вида, из них 174 — гнездящиеся. В парке встречаются 7 видов орлов и орланов, особую ценность представляет уникальная гнездовая группировка орла-могильника. На оз. Байкал этот вид гнездится только в пределах парка — в лесостепях Приольхонья и о. Ольхон. Могильник является природным прототипом священного «Белоголового Орла», одного из главных божеств байкальских бурят-шаманистов.

Орлан-белохвост (Красная книга России)

