

РОССИЙСКАЯ ФЕДЕРАЦИЯ

Российская Федерация, или коротко Россия, — крупнейшее по площади государство в мире. Оно расположено сразу в двух частях света — в Европе и Азии. Россия граничит с 18 государствами мира: с 16 — по суше и с 2 — по морю. Историки подсчитали, что наша страна под различными названиями существует уже более тысячи лет. Государственные символы Российской Федерации — флаг, герб и гимн.



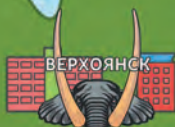
ФЛАГ РОССИИ

Флаг России — это полотнище, состоящее из трех полос: белого, красного и синего цветов, расположенных в определенном порядке. Белый цвет символизирует мир и свободу, синий — веру и верность своей стране, а красный — мужество и храбрость.

Государственный флаг можно увидеть на главных административных зданиях городов, поселков и деревень, а также на самолетах, кораблях и ракетах.

Флаг России в виде полотнища из трех горизонтальных полос — триколора — был введен примерно 300 лет назад первым российским императором Петром I Великим как флаг морского флота.





МОНГОЛИЯ

СЕВЕРНАЯ
КОРЕЯ

КИТАЙ

ЯПОНИЯ

ТИХИЙ ОКЕАН

ГИМН РОССИИ

Гимн страны — это торжественная песня, в которой народ прославляет свое Отечество. В гимне России поется о том, какая это могучая, свободная, красивая и дружная страна.



ГОСУДАРСТВЕННЫЙ ГЕРБ РОССИИ

Герб Российской Федерации включает изображение золотого двуглавого орла на красном фоне. Впервые этот символ на государственном гербе появился примерно 500 лет назад — во времена правления великого князя Московского Ивана III Васильевича (годы правления — 1462—1505). Золотой двуглавый орел с расправленными крыльями — это символ мощи государства. На груди орла — расположен щит со всадником, пронзающим копьём дракона. Это небесный покровитель российских воинов, несущий победу.



ВЕЧНЫЙ ОГОНЬ У МОГИЛЫ НЕИЗВЕСТНОГО СОЛДАТА

Одним из символов Российской Федерации является Вечный огонь у Могилы Неизвестного Солдата на Красной площади в Москве. Он знаменует собой торжественную память о погибших в годы Великой Отечественной войны.



ФЕДЕРАЛЬНЫЕ ОКРУГА И НАРОДЫ

Российская Федерация объединяет в себе целый ряд равноправных частей: республики, краев, областей, автономных округов, а также 3 города федерального значения. Территориально страна делится на самые крупные части — федеральные округа. Их 8: Северо-Западный, Центральный, Южный, Северо-Кавказский, Приволжский, Уральский, Сибирский и Дальневосточный.

Вторая по численности национальность в России после русских — татары. Татарским и казахским национальным музыкальным инструментом является струнно-смычковый кобыз.



Россия — многонациональное государство. В нашей стране живут представители свыше 190 национальностей, среди которых русские составляют большинство.

ДРЕВНИЙ ПРАЗДНИК ПРОВОДОВ ЗИМЫ

Один из самых любимых русских праздников — Масленица. Это старинный славянский обряд проводов зимы. Он сопровождается массовыми гуляниями. Главное угощение на Масленицу — блины. Круглые, горячие и румяные, они символизируют солнце.



САМЫЙ ПОПУЛЯРНЫЙ ТАНЕЦ НА КАВКАЗЕ

Лезгинка — народный танец лезгин, распространенный по всему Кавказу. Движения танцора имитируют боевые действия, а также повадки животных: сгибание в локте то одной, то другой руки означает стрельбу из лука, широко раскинутые руки — полет орла. Самую продолжительную лезгинку в мире станцевали 6 августа 2016 г. в Чечне жители города Грозный. Танец продолжался 3 часа.



СЕВЕРНЫЙ ЛЕДОВИТЫЙ
ОКЕАН

Эскимосы

Чукчи

Коряки

Эвенки

Камчадалы

Эвены

ТИХИЙ
ОКЕАН

Якуты

ДАЛЬНЕВОСТОЧНЫЙ
ФЕДЕРАЛЬНЫЙ ОКРУГ

Русские

Буряты

Республика Тыва входит в состав Сибирского федерального округа. Национальная борьба тувинского народа называется хуреш. Этот вид состязаний со сходными названиями существует и у родственных тувинцам народов — казахов, узбеков, алтайцев, азербайджанцев, турок, хакасцев.

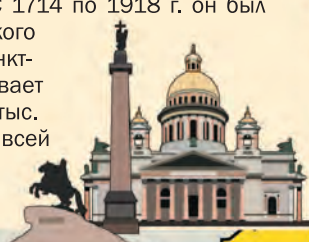


КРУПНЕЙШИЕ ГОРОДА РОССИИ

Россия — страна городов. Ведь две трети ее населения — горожане. 15 городов России имеют численность населения более 1 млн человек.



Второй по численности город России и третий по численности город Европы — Санкт-Петербург. С 1714 по 1918 г. он был столицей Российского государства. В Санкт-Петербурге проживает около 5 млн 600 тыс. человек — как во всей соседней Финляндии.



Столица России Москва — самый большой город Европы. Здесь проживает около 12 млн человек. Это превышает численность населения таких европейских стран, как Швеция или Белоруссия.

Один миллион жителей — много это или мало? Для примера: приблизительно такое количество населения проживает в Латвии или на Кипре



В пятерку крупнейших городов России входит Казань — столица Республики Татарстан. Это самый большой город Приволжского федерального округа. Его населяет 1 млн 300 тыс. человек.

Шестой по численности населения город в России и четвертый в ее европейской части — Нижний Новгород. Здесь проживает 1 млн 200 тыс. человек.



Четвертый по численности населения город России — Екатеринбург. Этот административный центр Уральского федерального округа называют неофициальной столицей Урала. Количество его жителей — 1 млн 500 тыс. человек.



ДАЛЬНЕВОСТОЧНЫЙ ФЕДЕРАЛЬНЫЙ ОКРУГ

Анадырь



Седьмой по количеству жителей среди городов России — Челябинск. Здесь проживает около 1 млн 190 тыс. человек. Сегодня этот город — один из крупнейших промышленных центров России.



Магадан



Петропавловск-Камчатский



Третье место по величине занимает Новосибирск — столица Сибирского федерального округа, крупнейший город азиатской части России. Численность его населения составляет 1 млн 600 тыс. человек.



Якутск



СИБИРСКИЙ ФЕДЕРАЛЬНЫЙ ОКРУГ

Тура



Красноярск



Иркутск



Улан-Удэ

Чита



Благовещенск



Хабаровск



Южно-Сахалинск



Владивосток



МОСКВА — СЕРДЦЕ РОССИИ

Москва — столица России, сердце огромной страны — расположена на одноименной реке. Этому самому многонаселенному, а также крупнейшему по площади городу России и Европы нет равных по красоте и количеству достопримечательностей. Множество выдающихся архитектурных сооружений Москвы поражают воображение и привлекают сюда туристов со всего мира.

МОСКОВСКИЙ КРЕМЛЬ

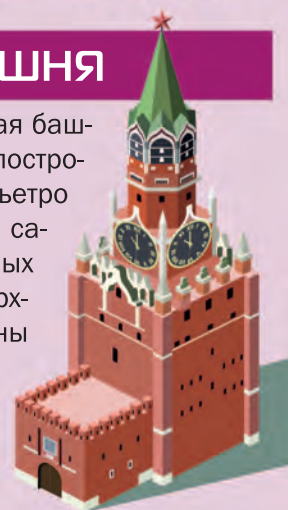
В самом центре Москвы, в древнейшей ее части, расположена крепость из красного кирпича. Это одно из самых известных архитектурных сооружений в мире. Московский Кремль на протяжении столетий был главным общественно-политическим и историко-художественным комплексом города и страны. Первые укрепления на территории современного Кремля были построены в 1156 г. Сейчас здесь находится официальная резиденция Президента России.



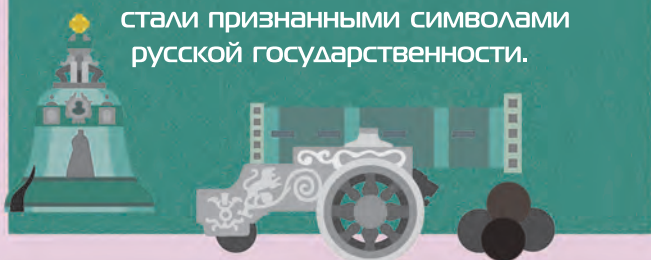
Исторический центр столицы — Красная площадь. Она расположена прямо у стен Кремля. В древности слово «красный» означало «красивый», «парадный». Красная площадь и в те времена была центром Москвы и имела большое значение для города. Здесь оглашали указы князя жителям, устраивали смотры войска, праздники и народные гуляния.

СПАССКАЯ БАШНЯ

Знаменитая часовая Спасская башня Московского Кремля, построенная в 1491 г. зодчим Пьетро Солари, признана одним из самых известных архитектурных сооружений в мире. В верхней части башни установлены огромные часы-куранты, а на верхушке шпиля — рубиновая звезда.

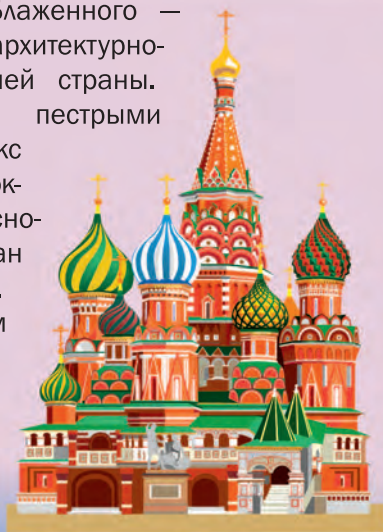


Особое место среди достопримечательностей Кремля занимают огромные бронзовые Царь-пушка и Царь-колокол. Украшенные замысловатыми узорами, эти уникальные произведения старинных мастеров стали признанными символами русской государственности.



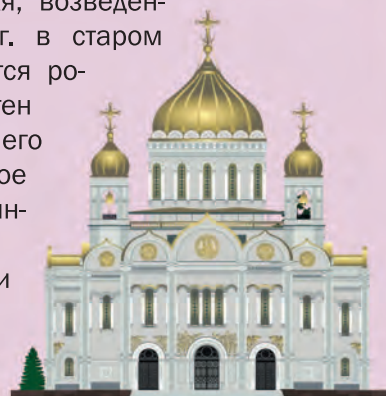
СОБОР ВАСИЛИЯ БЛАЖЕННОГО

Собор Василия Блаженного — одно из чудес архитектурного искусства нашей страны. Этот увенчанный пестрыми куполами комплекс из одиннадцати церквей на одном основании был создан в 1555—1561 гг. под руководством Постника Яковлева. Он олицетворяет идею единства русских земель.



ХРАМ ХРИСТА СПАСИТЕЛЯ

Храм Христа Спасителя, возведенный в 1994—1999 гг. в старом центре столицы, кажется ровесником могучих стен Кремля. Золото глав его куполов, величественное убранство фасадов и интерьеров, хранящиеся здесь чтимые святыни привлекают прихожан и многочисленных гостей столицы.



БОЛЬШОЙ КРЕМЛЕВСКИЙ ДВОРЕЦ

Раньше в Кремлевском дворце, построенном в 1838—1849 гг., жили российские императоры. В настоящее время это действующая резиденция Президента нашей страны. Здесь проводятся официальные мероприятия. Например, в Андреевском зале проходит инаугурация Президента России. Первым же и самым большим из парадных помещений дворца является Георгиевский зал.

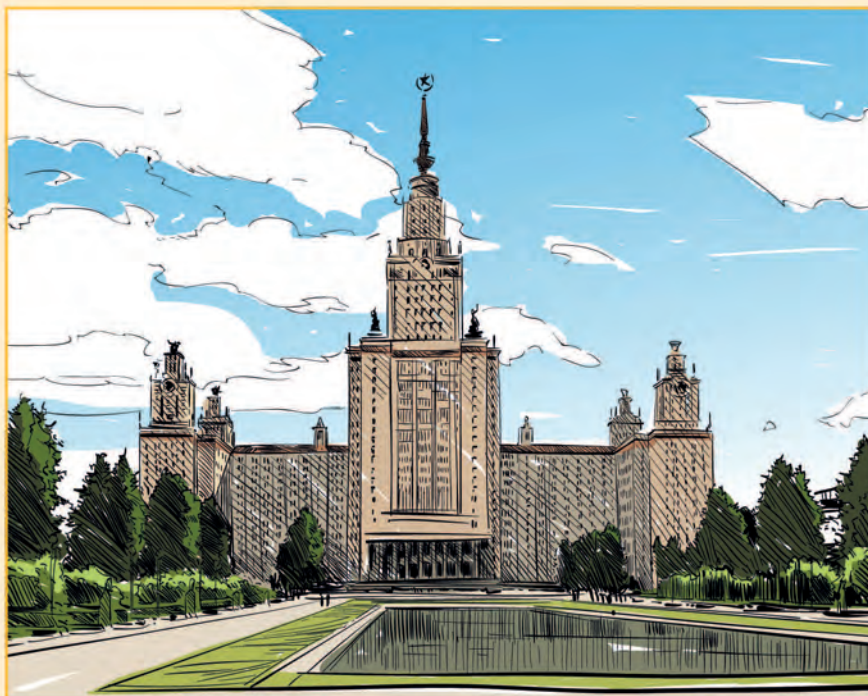


ДОСТОПРИМЕЧАТЕЛЬНОСТИ СТОЛИЦЫ

Считается, что Москву основал в 1147 г. князь Юрий Долгорукий. Город получил свое название по имени реки Москвы, на берегу которой он начал строиться. В первые годы Москва была небольшой, но вскоре выросла и превратилась в столицу. Сегодня она знаменита необычайно большим количеством памятных мест и достопримечательностей.

МОСКОВСКИЙ ГОСУДАРСТВЕННЫЙ УНИВЕРСИТЕТ ИМЕНИ М. В. ЛОМОНОСОВА

Московский университет был основан в 1755 г. М. В. Ломоносовым и И. И. Шуваловым. Современный комплекс университетских зданий построили в 1949–1953 гг. Центр комплекса — высотное здание МГУ на Воробьевых горах — стал одним из символов города.



Дом Пашкова входит в число наиболее красивых зданий Москвы. Здесь размещаются книги Российской государственной библиотеки.



Дом Правительства Российской Федерации находится в центре столицы. Это одно из самых узнаваемых зданий города.

Триумфальные ворота украшают Кутузовский проспект столицы и напоминают о победе русского народа над Наполеоном в 1812 г.



ДЕЛОВОЙ ЦЕНТР «МОСКВА-СИТИ»

Московский международный деловой центр «Москва-Сити», расположенный на Пресненской набережной, похож на фантастический «город будущего». Небоскребы делового центра начали возводить в 1996 г. Сегодня этот архитектурный комплекс объединяют учреждения бизнеса, выставочные центры, отели, торговые залы и зоны отдыха.



Чистые пруды — такое поэтическое название носит тихий островок природы в центре шумного мегаполиса. С XVIII в. парк и Чистопрудный бульвар стали любимым местом прогулок москвичей. В окружении старинных зданий этот уголок хранит неповторимую атмосферу тишины и покоя.



СТОЛИЧНЫЙ ГУМ

ГУМ — главный универсальный магазин страны — разместился в отделанных мрамором и золотистым песчаником корпусах. Он был построен в 1888–1893 гг. в стиле русского зодчества XVII в. Сдвоенные башенки над главным входом в вестибюль, перекрытый высоким стеклянным сводом, гармонируют с башнями Кремля.



КОЛОМЕНСКОЕ

Знаменитый музей-заповедник Коломенское расположен на юге Москвы. На его территории сохранились здания и сооружения русского зодчества разных времен, с XVII по XIX в. В этом селе в разные годы жили государи Василий III, Иван IV Грозный, Алексей Михайлович, Петр I. Поэтому и все строения датируются разными годами.

ПЕРЕДНИЕ ВОРОТА

Передние ворота с Часовой башней были построены в XVII в. напротив церкви Вознесения. Они служили парадным въездом на Государев двор: через них на территорию усадьбы прибывала царская семья и их гости. Высокие и многоярусные ворота были искусно украшены, поэтому их также называли Красными.



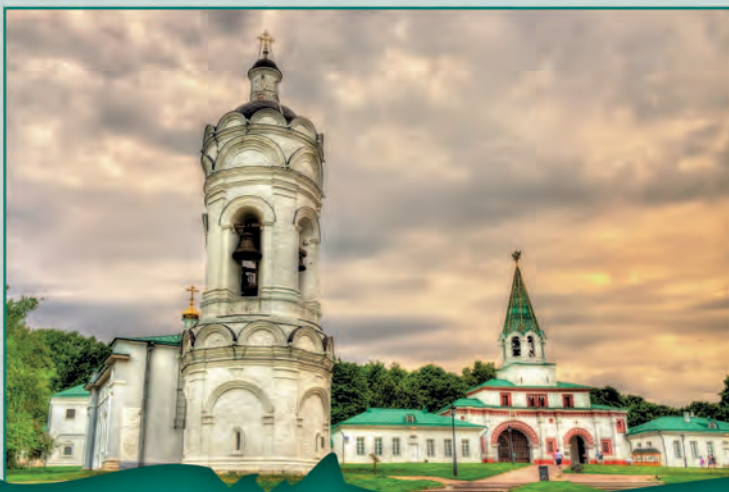
ВОЗНЕСЕНСКАЯ ЦЕРКОВЬ

Считается, что первым сооружением в Коломенском была церковь Вознесения Господня, созданная в начале XVI в. Она включена в список Всемирного наследия ЮНЕСКО. По преданию, церковь построил князь Василий III в благодарность Богу за посланного наследника престола. Этот храм — первый на Руси, который возвели не с обычным куполом, а с шатровым завершением. Церковь устремлена ввысь и отделана белым камнем, что символизирует Вознесение Христа на небеса.



ЦЕРКОВЬ-КОЛОКОЛЬНЯ СВЯТОГО ГЕОРГИЯ

Белокаменная церковь-колокольня была построена в XVI в. Она имеет уникальные для России архитектурные формы по подобию итальянских кампанил XV в. Кампанила — это квадратная или круглая в основании колокольня, отдельно стоящая от основного здания храма. Отличается она и высотой — от четырех этажей и выше. Отмечена еще одна особенность древней церкви: в русских звонницах раскачивали языки колоколов, а на этой колокольне, как и в Западной Европе, раскачивали сами колокола.



ДВОРЕЦ ЦАРЯ АЛЕКСЕЯ МИХАЙЛОВИЧА

Большой царский дворец в Коломенском напоминает сказочный деревянный терем. Исторический дворец состоял из соединенных между собой клетей-срубов и был богато украшен резьбой и росписями. Его называли восьмым чудом света. В наши дни реставраторы искусно воссоздали этот шедевр средневековой архитектуры, и яркое прошлое словно вернулось вместе с ним. Кажется, что вот-вот государь и бояре войдут в роскошные палаты и рассядутся по своим местам.



МУЗЕЙ ДЕРЕВЯННОГО ЗОДЧЕСТВА

В Коломенском действует музей деревянного зодчества, куда перенесены ценные старинные сооружения из других населенных пунктов. Например, из Соловецкого монастыря была привезена Моховая башня Сумского острога. Это единственная боевая деревянная башня, сохранившаяся в европейской части России. На ее бревнах остались подлинные следы неприятельской шведской картечи.



Деревянная церковь Святого Георгия Победоносца была построена в 1685 г. на средства прихожан на берегах небольшой реки Ёрги, правого притока могучей Северной Двины.