



## Как правильно спланировать сад на участке? С чего начинать?

Каждый год мы продумываем, что хотели бы построить, посадить и вырастить. Чтобы это реализовать, необходимо все спланировать, ведь держать всю информацию в памяти очень сложно. Для этого предлагаем воспользоваться планировочным листом. С чего же начать? Схематично представьте свой участок. Укажите направления сторон света, чтобы было понятно, где север, а где юг. Выберите подходящий масштаб, исходя из размеров вашего участка (к примеру, одна клеточка — 1 метр). Если у вас уже есть дом на участке, нанесите его на план, если нет — запланируйте его размещение. Далее отмечаем остальные постоянные строения, если они есть. Это могут быть баня, колодец, беседка, бак для воды, сарай. Если таковых еще нет, но планируется их строительство, то подумайте над их размещением на участке и нанесите на план. Далее обозначьте на плане имеющиеся деревья, грядки, теплицы.

### Посадка деревьев и кустарников

Для того чтобы разбить сад, нужно учесть ряд нюансов. Для начала необходимо оценить условия, в которых будут развиваться высаженные растения.

**Освещение.** Большинство разновидностей растений предпочитают много света или легкую тень.

**Влажность** должна быть средней. Не допускается ни пересыхание, ни переувлажнение земляного кома. В соответствии с влажностью на вашем участке выбирайте засухоустойчивые или влаголюбивые разновидности.

**Почва** должна быть суглинистой или песчаной, легкой, обогащенной питательными элементами. Уровень кислотности — нейтральный, с показателем в пределах 6–7 pH. Перед посадкой землю нужно заранее подготовить, например осенью, для придания ей необходимых качеств.

**Ветер.** Желательно защитить свои посадки от сильных порывов ветра.

**Местоположение.** Высокорослые деревья нужно располагать так, чтобы они не затеняли другие насаждения, их желательно высаживать с северной или северо-восточной стороны участка. Если вы планируете посадку плодовых деревьев в несколько рядов, то расстояние между ними должно быть порядка 5 метров. Минимальное расстояние между деревьями — 3 метра.

Принципиальных отличий в посадке ягодных кустарников нет. Почти все действия, которые следует выполнять при посадке саженцев плодовых деревьев, подходят и для кустарников, но, к примеру, черную смородину сажают под углом 45°, чтобы получить максимальное количество побегов. При этом расстояние между растениями и рядами будет меньше — примерно 1,5 метра, в зависимости от конкретного вида кустарников.

Грамотное проведение посадочных работ в оптимальные сроки и правильный последующий уход за растениями принесут свои плоды.



3

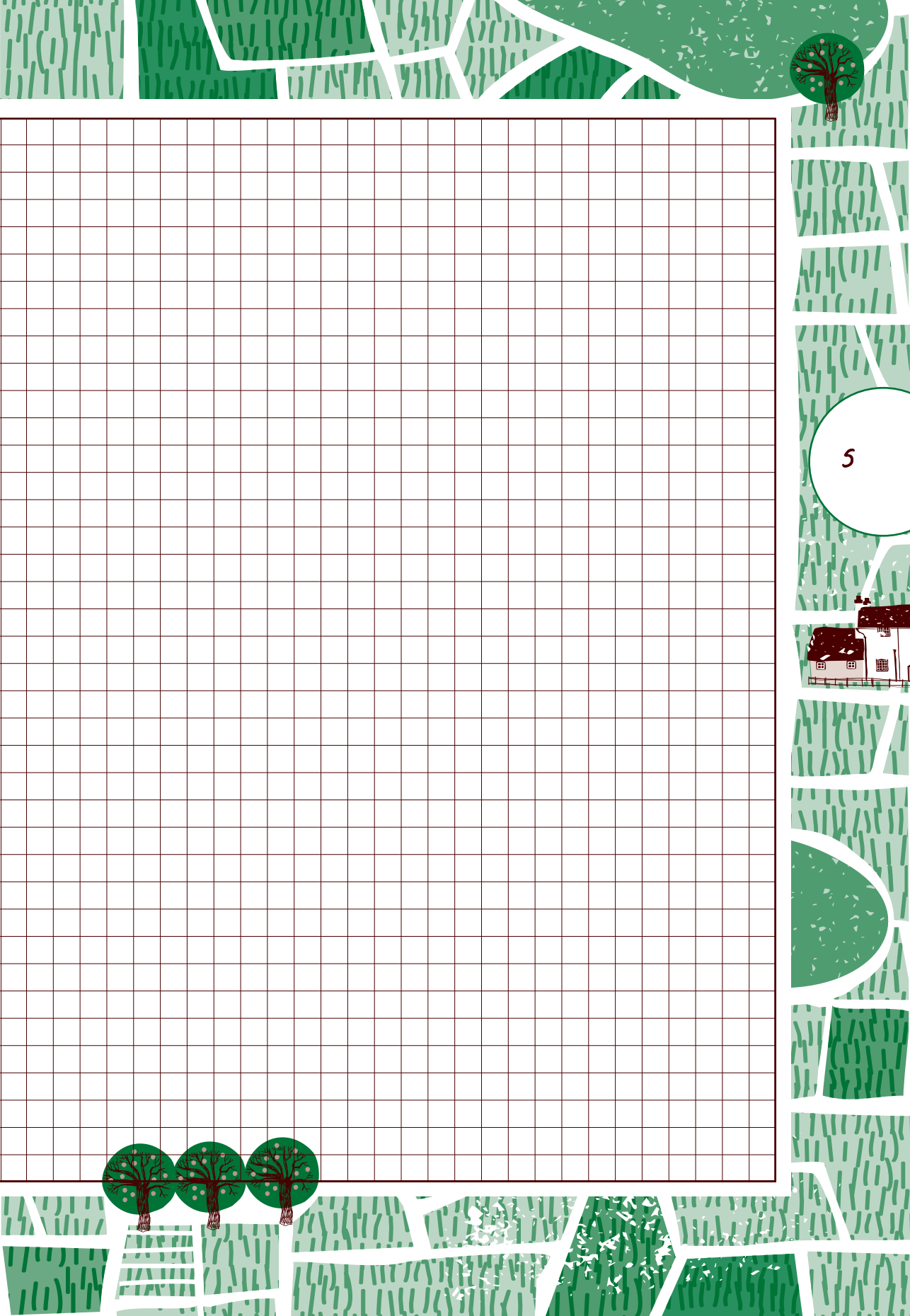


План участка



4





5







## Выбираем место для посадки

Наименование культуры	Освещенность	Почва	Особенности
Яблоня	В тени растет хуже, сбрасывает большую часть завязей	Хорошо дренируемые легкие и средние суглинки со слабокислой реакцией	Уровень грунтовых вод — не ближе 2 м от поверхности
Груша	Лучше выбирать участки южного ориентирования, хорошо освещенные	Средние и тяжелые суглинки со слабокислой реакцией	Грунтовые воды — не ближе 1,5 м от поверхности. Посадка на склонах требует защиты от ветра
Слива	Нежелательна тень	Средние и тяжелые суглинки с нейтральной реакцией	Не стоит высаживать в низинах
Черешня, вишня	Хорошо освещенное место, защищенное от ветра	Хорошо дренируемые легкие суглинки и супесчаные почвы с нейтральной реакцией	Не стоит высаживать в низинах
Фундук, грецкий орех	Подходят как открытые участки, так и слегка затененные	Чернозем, лёссовидные суглинки с нейтральной реакцией	Желательна защита от ветра (особенно грецкому ореху). Уровень грунтовых вод — не менее 1,5 м от поверхности
Земляника садовая (клубника)	Только открытое, хорошо проветриваемое место	Средние суглинки и супесчаные почвы со слабокислой и нейтральной реакцией	На плохо дренируемых почвах поражается грибковыми заболеваниями
Смородина	Открытое, хорошо освещенное место	Легкие и средние суглинки с нейтральной реакцией	Не переносит застоя влаги, уровень грунтовых вод — не менее 1 м от поверхности
Крыжовник	Хорошо освещенный участок	Легкие и средние суглинки со слабокислой и нейтральной реакцией	Необходима защита от ветра. Не переносит застоя воды
Малина	Солнечное место	Легкие и средние суглинки со слабокислой реакцией	Не любит кислые почвы, не выносит застоя воды. Нужна защита от ветра
Голубика	Тень недопустима	Торфяники, легкие супесчаные, хорошо дренированные почвы с кислой реакцией	Желательна защита от ветра. Не выносит застоя воды
Жимолость	В тени урожаи минимальные	Легкие и средние суглинки со слабокислой реакцией	Не любит избыток влаги

Показатель кислотности — **pH**. Так, если он равен 7, то почва нейтральная, ниже — кислая, а выше — щелочная. Лакмусовые тест-полоски — самый простой способ определить кислотность почвы.



# ЯНВАРЬ



## Важно:

1. Осмотр деревьев и кустарников на наличие зимующих вредителей.
2. Планировка посадок.
3. Расчет необходимого количества рассады.
4. Стряхивание снега.

Конечно, большая часть дел в этом месяце будет посвящена работе за пределами участка, но когда еще у вас будет достаточно времени для того, чтобы тщательно и вдумчиво проанализировать результаты сезона прошедшего, а заодно поставить цели и задачи на будущее?

Не стоит откладывать на завтра рассмотрение тех вопросов, которые можно решить уже сегодня.

Чтобы облегчить себе работу весной, регулярно проверяйте ветви деревьев и кустарников, удаляя гнезда зимующих вредителей сада, таких как боярышница, златогузка, зимняя пяденица, кольчатый шелкопряд, срывайте мумифицированные плоды.

Зима — лучшее время для удаления старых и больных деревьев с минимальным ущербом для насаждений.

Чтобы предотвратить замерзание корней плодовых деревьев, сгребайте снег под их приствольные круги. Обратите внимание, что утаптывать и уплотнять его не рекомендуется. Также стряхивайте снег с веток или, к примеру, ходить по газону при температуре ниже 10 градусов не стоит, так как растения будут сильно травмироваться.

Обращайте внимание на прогноз погоды в вашем регионе и всегда проверяйте свой сад обильных снегопадов. Чтобы вес скопившегося снега не сломал ветви деревьев и кустарников, регулярно стряхивайте снег, когда находитесь на участке.

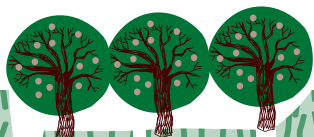
Если у вас в саду много деревьев и вы не можете уделить внимание всем, старайтесь стряхивать снег хотя бы с самых молодых растений.

После сильных ветров лапник и плотная ткань, которую вы использовали для защиты стволов деревьев от морозов и животных-вредителей, могут сползти или опасть.

Особое внимание следует уделить молодым растениям, а также экзотическим культурам.



9





*Планируемые  
работы*

8

1

9

2

10

10

3

11

4

12

5

13

6

14

7

15



## Таблица совместимости удобрений

Удобрения	Сульфат аммония, аммофос	Мочевина	Селитра аммиачная, нитрофоска	Хлористый калий, сульфат калия	Суперфосфат, монофосфат калия	Фосфоритная и костная мука	Известь, мел, доломитовая мука, зола	Селитра калиевая, кальциевая, натриевая	Навоз, птичий помет
Сульфат аммония, аммофос		+	+	+	Х	Х	-	Х	-
Мочевина	+		Х	Х	+	Х	-	Х	+
Селитра аммиачная, нитрофоска	+	Х		Х	Х	Х	-	+	-
Хлористый калий, сульфат калия	+	Х	Х		Х	Х	Х	Х	+
Суперфосфат, монофосфат калия	Х	+	Х	Х		Х	-	Х	+
Фосфоритная и костная мука	Х	Х	Х	Х	Х		-	Х	+
Известь, мел, доломитовая мука, зола	-	Х	-	Х	-	-		Х	-
Селитра калиевая, кальциевая, натриевая	Х	Х	+	Х	Х	Х	Х		-
Навоз, птичий помет	-	Х	-	+	+	+	-	-	

«+» — можно смешивать

«-» — нельзя смешивать

«Х» — можно смешивать непосредственно перед внесением

