

ЕЛЕНА КАЧАЛОВА

# ЦВЕТЫ И ДЕРЕВЬЯ ИЗ БИСЕРА

*плетение для начинающих*



Издательство АСТ  
Москва

# Содержание

Предисловие .....	4
Инструменты и материалы .....	5
Мимоза .....	7
Лаванда .....	15
Цветы сирени .....	21
Инь-Ян .....	27
Дерево любви .....	33
Денежное дерево .....	41
Куст сирени .....	49
Сакура .....	57
Яблоня в цвету .....	63
Делоникс .....	71
Глициния .....	79
Рябина .....	89
Елочка .....	95
Клен .....	101
Березка .....	107
Яблоня .....	113
Ива .....	119
Изготовление ствола при помощи пасты для моделирования .....	124

# Предисловие

Бисероплетение — прекрасное увлечение, освоив которое, вы сможете создавать удивительные изделия своими руками. Конечно, оно требует усидчивости и внимательности, но результаты поражают всех начинающих, от детей до взрослых.

Бисероплетению можно научиться в любом возрасте. Это занятие привлекает возможностью саморазвития и самосовершенствования. Кроме того, оно очень полезно для здоровья, так как развивает мелкую моторику, которая связана с нервной системой, зрением, вниманием, памятью и восприятием.

Предлагаю вам мастер-классы по плетению цветов и деревьев из бисера. Почему деревья? Дерево — это символ мощной энергии, вечной любви, символ жизни, совершенства, силы, благополучия. В каждом доме должно быть маленькое деревце (его еще называют деревом счастья), которое будет напоминать вам, что вы — часть природы. Дерево может олицетворять человека, сказочного героя, эмоцию. В композиции из деревьев можно выразить красоту, силу, любовь, радость, грусть, уверенность и так далее.

Плетение деревьев из бисера — это увлекательное путешествие в мир природы, фантазии и искусства. Составляя композицию, вы каждый раз будете открывать для себя новый путь к познанию. Это широкий мир идей, который захватывает, поглощает и уносит в красивую сказку.

Подробные мастер-классы с фотографиями помогут вам научиться плести из бисера веточки разных деревьев, формировать ствол. Я подскажу, как оформить дерево в композицию, какие дополнительные предметы могут помочь в этом. У вас появится возможность делать уникальные подарки своим близким и друзьям. Я помогу вам совершенствоваться в этом направлении.

Елена Качалова

## Инструменты и материалы

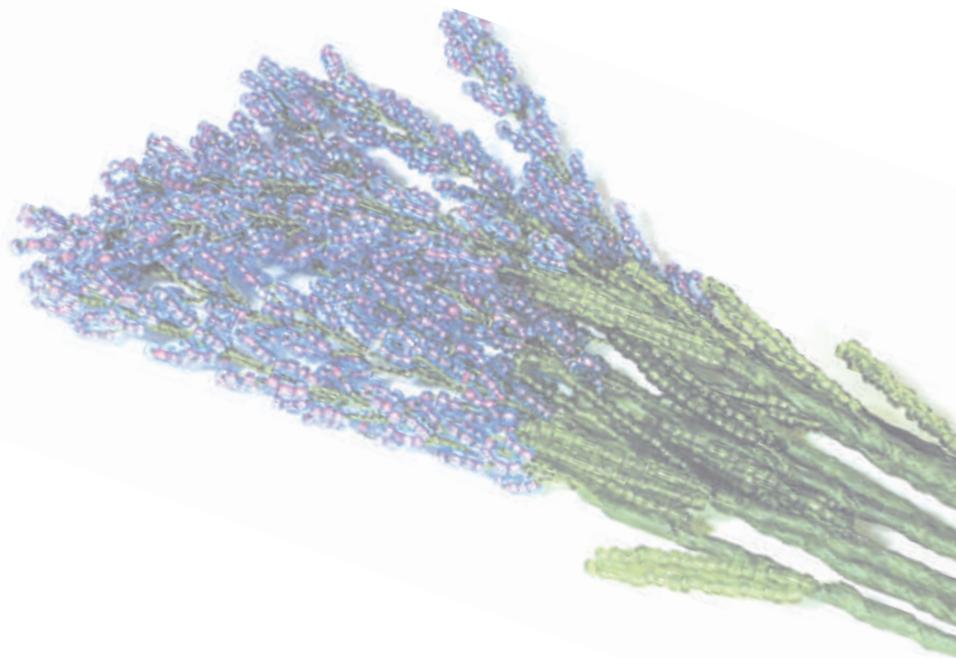
- Медная проволока 0,3 мм, 0,4 мм коричневого и зеленого цветов; 0,6 мм, 2 мм любого цвета (для веток и ствола);
- бисер разных цветов;
- тейп-лента разных цветов;
- скотч (для утолщения ствола), краски акриловые (желательно коричневый, зеленый, желтый и белый цвета), кисти, гипс, лак с распылителем, камушки декоративные, ракушки, различные фигурки для украшения, емкость для посадки деревьев (это может быть горшок, пепельница, баночка из-под творога и так далее), клей ПВА и быстросхватывающийся суперклей;
- хорошие ножницы для резки тонкой проволоки и бокорезы для толстой.

Подготовьте рабочее место. Должно быть хорошее освещение, свободный стол, салфетки (можно использовать салфетки для очков). В книге представлены мастер-классы для мастериц разного уровня. Тем, кто только начинает познавать этот вид рукоделия, я рекомендую сплести сначала простенькое деревце. Подробное описание техники плетения поможет вам освоить весь процесс. Это основа. Далее вы постепенно научитесь читать схему, овладеете техникой плетения. Я покажу, как сделать более сложные деревья и композиции, как лепить ствол из пасты для моделирования, как правильно подбирать фигурки и элементы украшения.

Начните работу с хорошим настроением, любовью и радостью в душе. Свое состояние вы передадите изделию.

Итак, приглашаю вас в загадочный мир бисера.





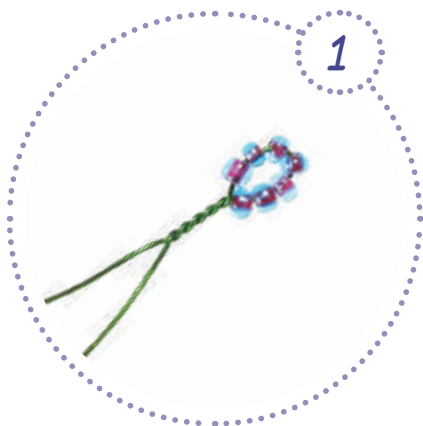
# Лаванда

.....  
**НАМ ПОНАДОБЯТСЯ:**

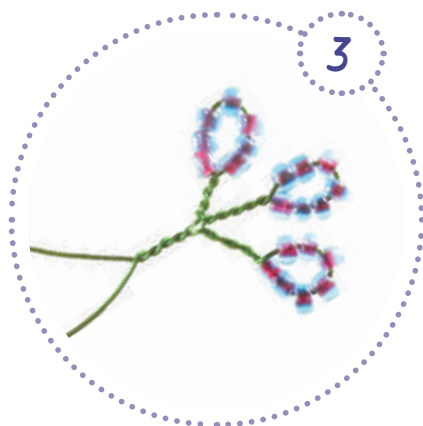
*бисер синих, сиреневых,  
розовых, фиолетовых оттенков;  
бисер зеленого цвета;  
проволока зеленого цвета 0,4 мм;  
проволока 0,6 мм;  
тейп-лента зеленого цвета.*

Сначала сделаем цветы.

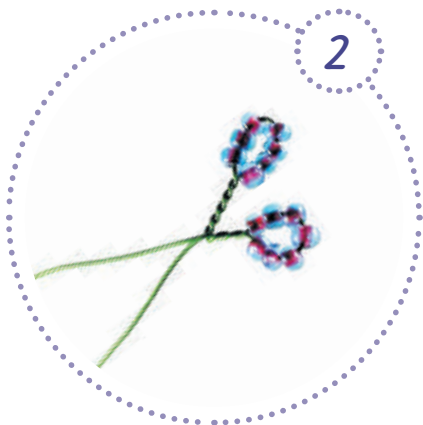
Нарезаем проволоку 0,4 мм на куски по 100 см. Нужно не менее 9 кусков.



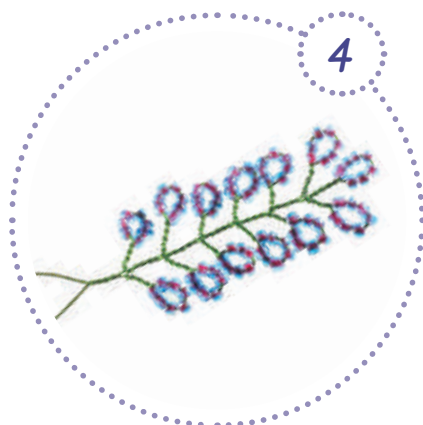
Набираем 7 бисерин синего цвета. На середине проволоки закручиваем петельку в 5 круток.



Параллельно делаем петельку на другом конце проволоки. Скручиваем вместе в 5 круток.



На один конец проволоки набираем 7 бисерин, отступаем 0,5 см и закручиваем петельку.



Делаем петли параллельно. Не забываем делать между ними пять круток.







# Сакура

.....  
**НАМ ПОНАДОБЯТСЯ:**

*бисер розового, красного  
и зеленого цветов;  
проволока коричневого цвета 0,4 мм;  
проволока 0,6 мм;  
проволока 2 мм;  
тейп-лента.*

Сначала делаем цветы.

Нарезаем проволоку на 21 кусок длиной по 80 см.



Набираем 2 красные, 3 розовые, 2 красные бисерины. На середине закручиваем петельку в 3 крутки.



Все петельки соединяем и делаем 5 круток.



На одном конце проволоки делаем еще 2 такие же петельки.



Набираем 7 зеленых бисерин, отступаем 0,5 см и делаем петельку. Докручиваем до основания. Делаем 3 крутки.





# Глициния

.....  
**НАМ ПОНАДОБЯТСЯ:**

*бисер розового цвета (можно также использовать бисер голубого, синего, желтого или белого цветов);*

*бисер зеленого цвета;*

*проволока зеленого цвета 0,3 мм;*

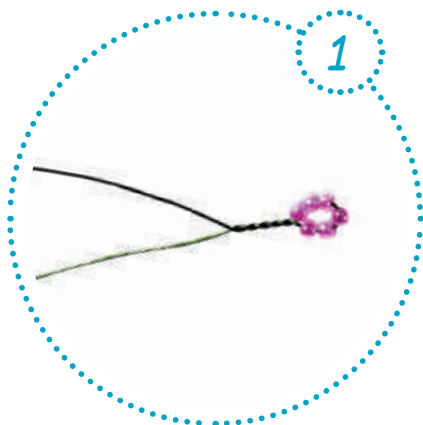
*проволока 0,6 мм;*

*проволока 2 мм;*

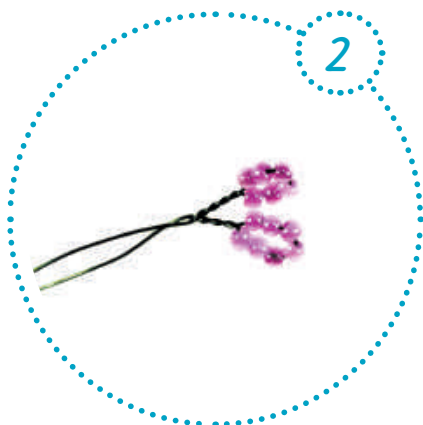
*тейп-лента коричневого цвета.*

Сначала делаем цветы.

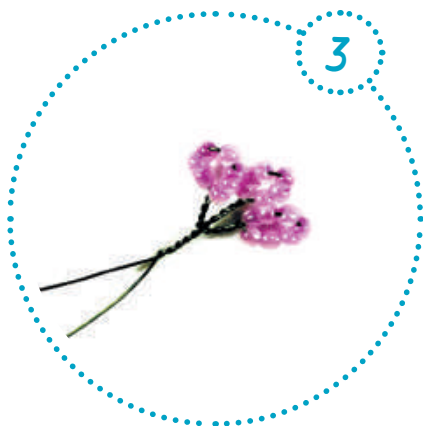
Нарезаем проволоку на куски по 120 см, не менее 7 кусков.



Набираем 6 бисерин, на середине проволоки скручиваем петельку в 5 круток.



На одном конце проволоки делаем петельку из 7 бисерин, отступая от основания 0,5 см. Докручиваем до конца.



На другом конце делаем такую же петельку. Скручиваем в пять круток.

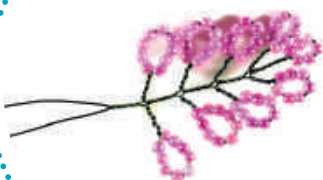
# Глициния

4



Набираем 8 бисерин и делаем петельку. На другом конце параллельно делаем такую же. Делаем 5 круток.

5



Набираем 9 бисерин, делаем петельку. На другом конце проволоки делаем так же. Делаем 5 круток. Сделаем еще раз петельки из 9 бисерин с двух сторон. Делаем 5 круток.

6



Набираем 10 бисерин и делаем петельки с двух сторон, делаем 5 круток. Затем набираем 11 бисерин, делаем 5 круток.

## Изготовление ствола при помощи пасты для моделирования



Сажаем деревце, даем гипсу высохнуть (примерно 24 часа).



Нам нужно скрыть проволоку, которая осталась открытой на стволе, убрать все неровности. Используем жидкую пасту. Для этого подготовим пасту для моделирования, краски акриловые коричневые и кисточку. Размешиваем немного пасты с краской.



Кисточкой наносим жидкую пасту, распределяем ее не очень толстым слоем. Дожидаемся, когда паста высохнет, повторяем снова до тех пор, пока не получим нужного результата.