

СОДЕРЖАНИЕ

ОБ АВТОРЕ	4
ПРО МАТЕРИАЛЫ	6
РАСПРЕДЕЛЯЮЩАЯ ШЛЯПА	8
КРЫЛАТЫЕ КЛЮЧИ	12
ЗОЛОТОЙ СНИТЧ	16
ВОЛШЕБНЫЙ КОТЕЛ	20
ЛЕТАЮЩАЯ МЕТЛА	24
ВОКЗАЛ	28
МАНДРАГОРА	32
РОН УИЗЛИ	36
ПРОФЕССОР ДАМБЛДОР . .	40

ПРОФЕССОР МАКГОНАГАЛЛ	44
ГРЕМУЧАЯ ИВА	48
ХИЖИНА ХАГРИДА	52
ХОГСМИД	56
ГАРРИ ПОТТЕР	60
ГЕРМИОНА ГРЕЙНДЖЕР .	64
ЛОРД ВОЛАН-ДЕ-МОРТ И НАГАЙНА	68
ДРАКО МАЛФОЙ	72
ПОЛУМНА ЛАВГУД	76
НЕВИЛЛ ДОЛГОПУПС . . .	80
ЗИМНИЙ ХОГВАРТС	84
ПРИЛОЖЕНИЕ (КОНТУРЫ ИЛЛЮСТРАЦИЙ)	88
ФИНАЛЬНОЕ СЛОВО	111

ОБ АВТОРЕ

Привет! Меня зовут Вика, и всю свою жизнь я рисую. Акрилом, акварелью, карандашами, мелками, даже палочкой на песке! А в этой книге я хочу немного приоткрыть для вас свою художественную кухню и показать, как я работаю со спиртовыми маркерами. Даже если вы обладаете небольшим художественным опытом или не имеете его вовсе, то, следуя указаниям в этой книге, вы сможете нарисовать своих любимых героев, а демократичные маркеры сделают ваши работы яркими и эффектными, ведь это так важно – быть уверенным в себе и результате, не бояться экспериментов и действовать!

Если вы держите в руках эту книгу, значит, тема магии и волшебства увлекает вас так же, как и меня. Гораздо приятнее учиться чему-то новому на близких по духу примерах, ведь мир волшебства и магии никого не оставляет равнодушным!

Перед каждым уроком приведена композиционная схема, а каждый шаг работы подробно описан и проиллюстрирован. Если вы совсем неуверенно чувствуете себя в работе с маркерами, перед каждым уроком вас ждет линейный набросок, который вы можете просто скопировать в подходящем масштабе, чтобы добиться максимально похожего результата.



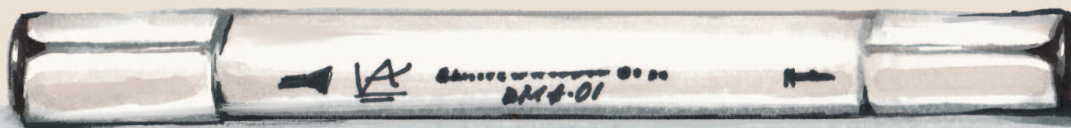
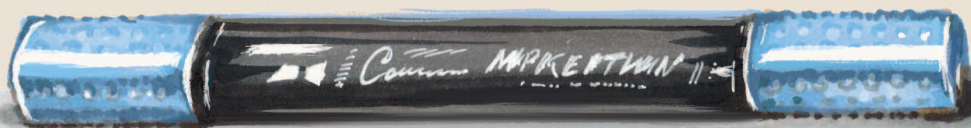
Я искренне верю, что у вас все
получится даже без Феликс
Фелицис и магии в вашей
жизни станет капельку больше,
а уж магии рисования – точно!
Удачи!

ПРО МАТЕРИАЛЫ

Маркеры – замечательный инструмент для создания ярких и эффектных иллюстраций. Техника работы с ними проста и незамысловата, она позволяет добиваться отличного результата как уже сложившимся художникам, так и начинающим, ищущим свой материал и стиль.

Для работы вам понадобятся маркеры разных цветов. В начале каждого урока вы найдете необходимую палитру: вы можете использовать цвета, которые у вас уже есть, близкие по оттенкам к предлагаемым, или же докупить подходящие доступных вам марок. Также хочу отметить, что в некоторых рисунках используются маркеры с фетровым наконечником типа «пламя». Это не самый необходимый инструмент, но для работы с мелкими деталями важно, чтобы у вас был острый маркер с тонким пишущим кончиком, а не только маркер с кончиком, похожим на молоток. Стоит также позаботиться и о бумаге: специализированная бумага для маркеров не так активно впитывает жидкость, а значит, маркеры прослужат дольше и будут меньше полосить на крупных заливках. Также для работы пригодятся гелевые ручки: белого цвета – для бликов и коррекции помарок, золотого и серебряного цветов – для декора.

Ну что, магия начинается!



РАСПРЕДЕЛЯЮЩАЯ ШЛЯПА



Использованные материалы:

- Бумага для маркеров
- Белая и золотая гелевые ручки
- Маркеры

1



Начнем с простого рисунка. Перенесите контуры рисунка на бумагу для маркеров. Если нужно, измените масштаб: удобнее всего работать на бумаге формата А4.

Равномерно заштрихуйте светло-коричневым маркером тулью и поля, как показано на рисунке, контуры подведите более светлым бежевым, для внутренней стороны полей и лент используйте холодный светло-серый.

Чтобы упростить себе работу на следующих этапах, обозначьте линию ленты, рот, складки бровей и лба более ярким коричневым цветом. Маркерный подмалевок готов.

Проработайте затененные участки шляпы любым средне-коричневым оттенком, чтобы подчеркнуть объем и потертости. Представьте, что источник света располагается слева: в этом случае тень от шляпы будет находиться справа; прорисуйте теневые участки на складках тульи. Углубите глазные впадины, наметьте брови и нижнюю губу. Широкую ленту, охватывающую тулью, закрасьте почти полностью, оставьте только небольшие участки более светлого цвета, которые обозначают объем. Этим же маркером отдельными штрихами подчеркните тени на изломах лент и складки на полях шляпы.

При помощи маркера теплого серого оттенка углубите тени на изнаночной стороне лент и на видимой внутренней части полей.

Прозатрихуйте их сверху основным светло-коричневым для придания объема. Возьмите маркер, которым обозначали рот и складки на тулье, и, двигаясь по рисунку сверху вниз, прорисуйте контуры шляпы. Подчеркните щель рта и глазницы.

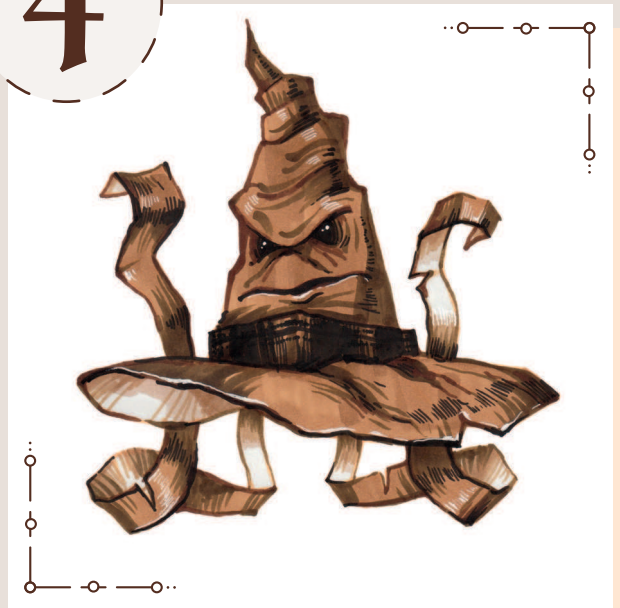


3



Переходим к темным акцентам – для этого отлично подойдет темно-кофейный маркер. Короткими тонкими штрихами обозначьте самые темные места на тулье, затем, двигаясь по рисунку вниз, подчеркните брови и глазницы, складку носа и рот. Вертикальными штрихами проработайте ленту и добавьте на нее отделку – короткими горизонтальными штрихами имитируйте декоративную строчку. Подведите тем же маркером передний край полей, подрисуйте штрихи и заломы справа, где поля чуть загибаются. Отметьте акцентные места на лентах: темным маркером усильте тени и края, расположенные ближе к зрителю.

4



Финальный этап должен оживить рисунок. Для начала белой гелевой ручкой поставьте блики в глазницах, подведите контур нижней губы. Затем короткими штрихами подсветите самые освещенные места тульи и брови.

Более яркой линией подчеркните край полей, расставьте акценты на лентах, а затем переходите к следующему этапу.

5



Изюминку рисунку придаст золотая гелевая ручка: добавьте узор на ленте тульи, подчеркните брови. Можно также подрисовать дополнительные декоративные элементы на лентах или сделать подпись к рисунку.

Экспериментируйте!

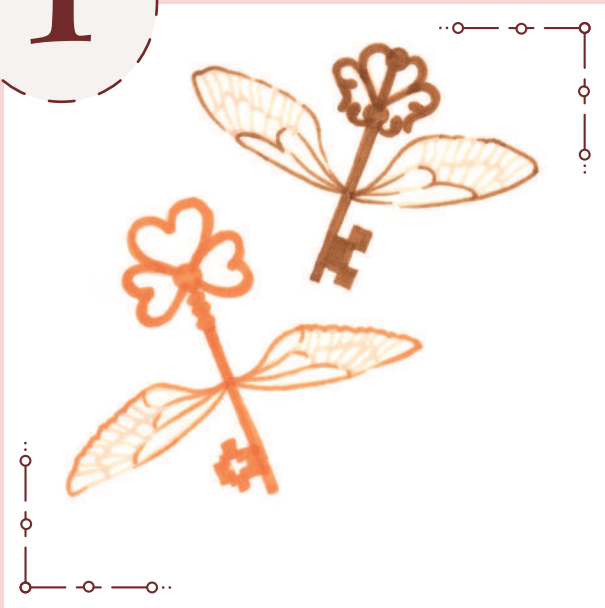
КРЫЛАТЫЕ КЛЮЧИ



Использованные материалы:

- Бумага для маркеров
- Белая, золотая и серебряная ручки
- Маркеры

1

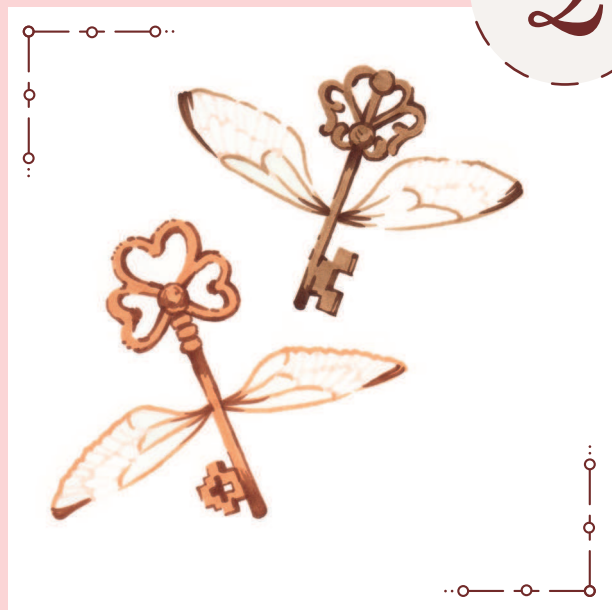


Волшебство продолжается!

Для зачарованных ключиков нам понадобятся рыжий и светло-коричневый маркеры. Нарисуйте ими силуэты ключей и контуры крыльев. Для прожилок используйте прозрачный, почти телесный оттенок.

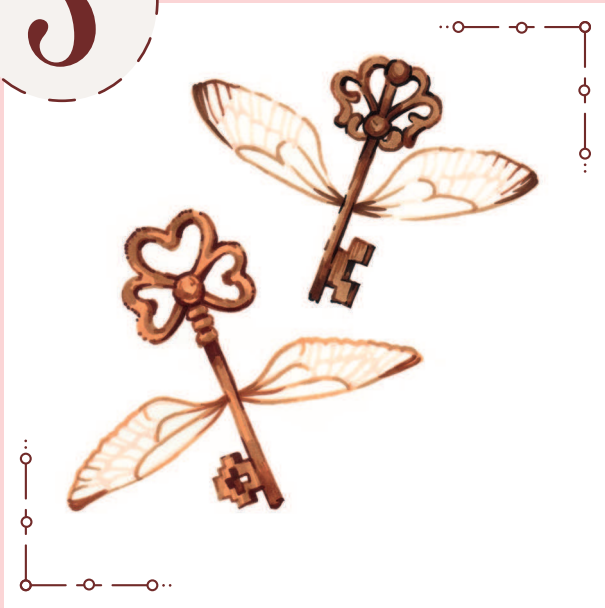
Часть прожилок также можно немного усилить более темными маркерами, которыми вы рисовали контуры крыльев.

2



На этом этапе сделайте изображение более контрастным и прорисуйте детали ключей. Для медного используйте маркер кирпичного оттенка, а для латунного подойдет более темный коричневый. Прорисуйте тени, сделайте более подробными узоры и уточните бородку ключей. Добавьте несколько штрихов в основании, а также на кончиках крыльев, как у стрекоз и бабочек.

3



Усложните переходы цветов при помощи полутеней. Для этого добавьте их.

Используйте на медном ключике светло-коричневый оттенок, чтобы затемнить узоры и стержень ключа. Обведите поярче основные прожилки на крыльях, особое внимание уделите верхним краям.

Для латунного ключа используйте темно-коричневый маркер. Проработайте им самые темные места, ребра на бородке и коронке ключа. Такие контуры сделают ключ более материальным и «весомым». Нанесите несколько коротких штрихов кирпичного цвета на коронку и по контурам верхней части ключа. Чтобы картинка была гармоничной, усильте пятна на кончиках крыльев и тени у оснований тем же темно-коричневым маркером.



Крылышки станут живее, если вы используете несколько разноцветных маркеров нежных полупрозрачных оттенков.

Розовый, желтый и бледно-зеленый отлично подойдут. Попробуйте разные комбинации на разных ключах!

Чтобы смягчить пятна и чуть размыть их, по краям крыльев пройдите почти прозрачным серым маркером: он слегка затенит и размоет цвета.

4



5



Гелевые ручки помогут ключикам заблестеть. Белой высветлите яркие блики на коронке и стержне, сделайте четче грани и узоры. Золотая ручка хороша для переходов и цветных отблесков, ею можно нарисовать дополнительные блики на обоих ключах, не опасаясь переборщить. Для прорисовки прожилок на крылышках используйте серебряную или золотую ручку.



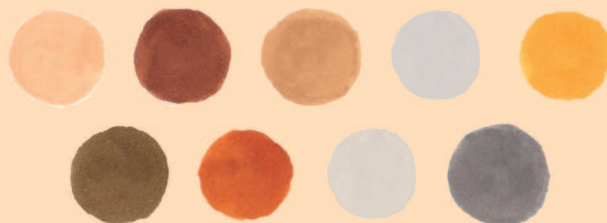
Окружите ключики потоком искр и света! Оттенками желтого и оранжевого нарисуйте искры вокруг ключиков, гелевыми ручками – хаотично расположенные искры-звездочки.

Готово!

6



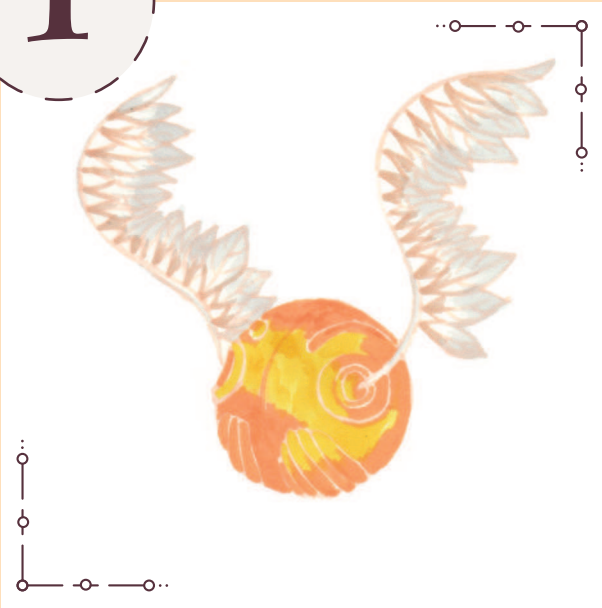
ЗОЛОТОЙ СНИТЧ



Использованные материалы:

- Бумага для маркеров
- Белая, золотая и серебряная ручки
- Маркеры

1



★ Попробуйте нарисовать самый главный мяч для игры в квиддич – Золотой снитч! ★

★ Перенесите контурный рисунок на бумагу для маркеров. ★

★ Как и в работе над представленными ранее скетчами, мы будем двигаться от светлых заливок к более темным цветам. ★

★ Двумя маркерами – желтым и бледно-оранжевым – заполните блестящее тело снитча, оставляя пробелы в местах гравировки. ★

★ Для крыльев также используйте два оттенка: более теплый бежевый для контуров и холодный светло-серый для заливки кончиков перьев. ★



★ Теперь постепенно нужно придать снитчу золотой блеск и объем. Ярко-оранжевым усильте тени на боках, подчеркните рельеф и прорисуйте гравировку. Ориентируйтесь на рисунок или придумайте собственные узоры!

★ Далее переходите к работе с крыльями. Песочным маркером прорисуйте стволы перьев, добавьте тени между перьями. Более ярким светло-коричневым оттенком прорисуйте контуры основания крыльев, этим же маркером добавьте тени на них. ★

2

