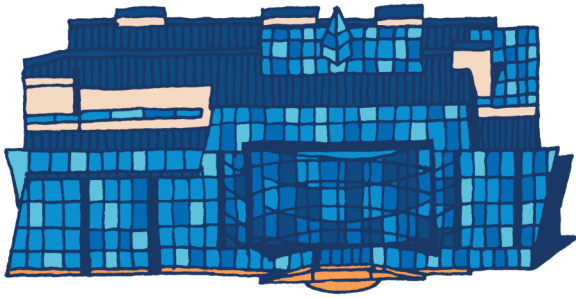


*Пешком по городу*

# Клизма романтизма



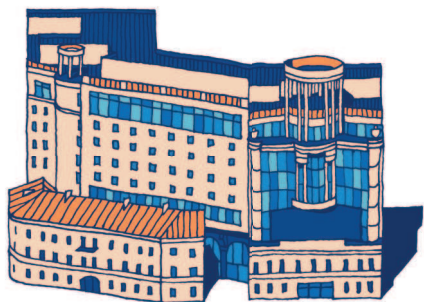
ДАНИИЛ ВЕРЕТЕННИКОВ  
АЛЕКСАНДР СЕМЁНОВ  
ГАВРИИЛ МАЛЫШЕВ

# Клизма романтизма

ПУТЕВОДИТЕЛЬ  
ПО ПОСТСОВЕТСКОЙ АРХИТЕКТУРЕ  
САНКТ-ПЕТЕРБУРГА



Издательство АСТ  
Москва



## ПРЕДИСЛОВИЕ

В одном из петербургских законов, призванных охранять городское историко-культурное наследие, есть список из 75 «диссонирующих объектов». По сути, это законодательное закрепление перечня архитектурных ошибок, по отношению к которым рекомендовано проведение определенных мер — от загадочной «визуальной нейтрализации» до полного сноса.

Почти две трети объектов этого списка — здания, построенные после распада Советского Союза, то есть в период капиталистического романтизма. Удивительно, но архитектурные эксперименты советских лет, беспрецедентные по смелости и радикальности, оказались в меньшинстве по сравнению с плодами относительно короткого строительного бума рубежа XX—XXI вв.

Действительно, архитектура эпохи капиталистического романтизма (1991—2008 гг.) — самый спорный пласт нашего культурного наследия. Многие здания тех лет появлялись на свет под язвительную критику современников, становились предметом всеобщего раздражения и насмешек и сразу обретали саркастические прозвища, среди которых «шляпа незнайки», «дом-щелкунчик», «вставной зуб» и «летающая тарелка» — это еще самые безобидные. В Москве, куда первые постсоветские десятилетия принесли особенно драматические изменения, понятие лужковской архитектуры стало синонимом китча, безвкусицы



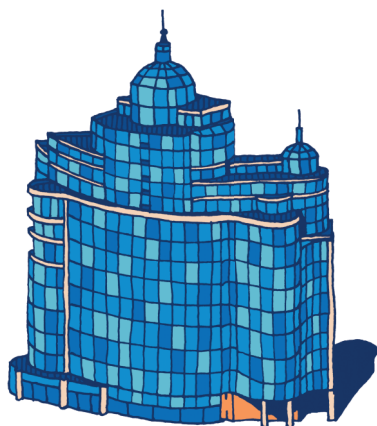
да и попросту — градостроительного произвола. Но лихая архитектура лихих девяностых изменила не только Москву. Подобное, пусть и в меньших масштабах, происходило и в других российских городах, и длилось это по меньшей мере до начала 2010-х, когда стала крепнуть стабилизирующая сила в виде градостроительных регламентов, дизайн-кодов и градозащитных сообществ, старавшихся не допустить появления чересчур одиозных построек.

Какими бы ни были причины конца капрома — всемирный ли финансовый кризис, притормозивший реализацию многих проектов, усиление ли государственной градостроительной политики или же просто закономерное развитие рынка профессиональных проектных услуг, — баланс сил в архитектурном процессе в начале 2010-х заметно изменился. Многие определяют эти изменения как рост среднего качества проектной культуры. Может и так, но нам представляется, что уместнее было бы говорить не о качественном прогрессе, а об очередном стилистическом сдвиге.

Так или иначе, за последние 10—15 лет, прошедших с условной даты окончания периода капиталистического романтизма, архитектура стала другой. Все чаще спокойная, уравновешенная и компромиссная — она превращается в фон, на котором разудалые архитектурные эскизы девяностых и нулевых порой выглядят подростковым

чуждачеством. И — вот что самое удивительное — от вчерашней ненависти к ним сегодня не остается и следа. Вместо привычных раздражения и обиды — интерес, внимание и даже любовь. Вместо ассоциаций с бандитскими разборками, заказными убийствами и прочими эффектами олигархического капитализма — воспоминания об ушедшей эпохе политической гласности и ностальгия по утраченным свободам слова и самовыражения.

Мы называем стиль той эпохи романтизмом по двум причинам: во-первых, этот термин напоминает о романтике времени, отражает то опьянение свободой и ту жажду творческих экспериментов, которые охватили архитекторов после перехода страны на рыночную экономику и избавления от государственного идеологического диктата. Во-вторых, в истории уже был один романтизм, и он удивительно похож на этот, постсоветский. Речь идет о романтизме в европейской и русской культуре XVIII—XIX веков. Он появился как реакция на усталость от тотальной одинаковости и казенщины классицизма. Его философия строилась на обращении к внутреннему миру человека, смещении фокуса внимания с общественных интересов на индивидуальные. Подобные процессы происходили в художественной среде в начале девяностых: коллективистское сознание резко вытесняется стремлением показать свою индивидуальность, выделиться из толпы, реализовать персональные



вкусы. Новый романтизм — такая же закономерная реакция на советский модернизм, как романтизм XVIII века — на имперский классицизм.

В широком смысле капром — часть общемирового культурного явления, именуемого постмодернизмом. Теорию постмодернизма начиная с 1960-х годов развивали американские и западноевропейские философы, и классическими примерами постмодернистской архитектуры служат постройки именно американских авторов.

Генезис постмодернизма в странах глобального Запада принципиально отличается от процессов, протекавших в постсоциалистических странах. Отличия настолько существенны, что наш постсоветский постмодернизм безусловно достоин концептуализации в качестве самостоятельного исторического феномена. Капиталистический романтизм — это конструкция, предлагающая альтернативу колониальной оптике, в которой постсоветское архитектурное наследие воспринимается как периферийный, а потому малозначительный извод общемирового постмодернизма. Мы утверждаем, что русское постсоветское обладает яркой самобытностью и безусловной исторической ценностью — как из-за уникальности социоэкономической конъюнктуры своего возникновения, так и в силу суммы внутренних качеств.

\* \* \*

В Санкт-Петербурге пора капиталистического романтизма не оставила после себя такого яркого и спорного архитектурного наследия, как, например, в Москве, Казани, Саранске или Йошкар-Оле. Тем не менее, явление петербургского капрама исключительно для России. И дело здесь не в архитектурных особенностях самих построек, а в совершенстве того контекста, в который они погружены. В большинстве своем эти здания относительно сдержанны и контекстуальны — настолько, что в любом другом городе, пожалуй, они и вовсе остались бы неприметны. Но в Петербурге, где все предельно тонко, деликатно, искусно, — даже малой степени постмодернистской смелости достаточно, чтобы выглядеть вызывающе. Может быть, именно поэтому новое строительство на улицах исторического центра Петербурга всегда воспринималось острее, чем в других городах.

Когда мы только задумывали этот путеводитель, нашей целью был ни много ни мало капитальный рефрейминг в отношении к постсоветской архитектуре. Нам казалось важным не просто замахнуться на реабилитацию того, что принято нещадно критиковать, но и преподнести это как одну из важнейших глав нашего прошлого. Однако работа над книжкой затянулась на три года, и по их прошествии нам стало очевидно, что наши первоначальные цели оказались достигнуты сами собой. Раз капром все более и более интересен и любим, нашему путеводителю остается претендовать на задачи поскромнее. Поэтому мы решили, что наша миссия — бережно собрать сведения о самых ярких памятниках эпохи, встретиться с некоторыми из их создателей и рассказать читателям те истории, которые поразили нас больше всего. Кто знает, может быть, эта книжка сможет вдохновить кого-нибудь на более фундаментальное исследование — такое, в котором наследие конца XX — начала XXI века, безусловно, нуждается.

*Даниил Веретенников*





# 1 МАРШРУТ



ЦЛКИО

12 ЖК «ДОМ У МОРЯ»  
С. 33

11 СТАНЦИЯ МЕТРО  
«КРЕСТОВСКИЙ ОСТРОВ»  
С. 33

ПРИМОРСКИЙ  
ПАРК ПОБЕДЫ

КРЕСТОВСКИЙ ПРОСП.

10 ЖК НА ПРОСП. ДИНАМО  
С. 33

Р. МАЛАЯ НЕВКА

9 ЖК «КЛАССИКА»  
С. 33

ПЕТРОВСКИЙ ПРОСП.

ЧКАЛОВСКАЯ

ПРИОЧЕРСКАЯ УЛ.

НАБ. МАКАРОВА

МОСТ ВЕЛИКОГО

ЖАЛАНОВСКАЯ УЛ.

Р. МАЛАЯ НЕВА

СПОРТИВНАЯ

# Выборгская и Петроградская стороны

Даниил Веретенников





## 1 ЖИЛОЙ КОМПЛЕКС «АВРОРА»

**Пироговская наб., д. 7А  
Архитектурная мастерская Садовского  
2000–2005 гг.**

Название этого жилого комплекса на какое-то время стало для Петербурга нарицательным. «Они хотят построить новую Аврору», — так говорили про каждую затею о возведении очередной неуместной высоты, грозящей вторгнуться в иконические городские панорамы. Но продлилось это недолго. Спустя пару лет после окончания строительства «Авроры» по соседству с ней пугающе зачернел монструозный силуэт другого жилого комплекса, и с этого момента синонимом градостроительной ошибки сделалось имя «Монблан». На фоне «Монблана» «Аврора» выглядит исполненной изящества и вкуса, хотя оба этих объекта в равной степени радикально изменили привычную линию горизонта при взгляде с Троицкого моста или со стороны Летнего сада.

Теперь уже трудно сказать, что сильнее мозолит глаза консервативно настроенным петербуржцам — «Аврора» или «Монблан», — но факт остается фактом: за всю постсоветскую эпоху в Петербурге не было построено ничего, что столь же значительно изменило бы образ центральной части города. И только появление «Лахта-центра» с его почти полукилометровой высоты небоскребом сместило фокус внимания петербургских стражей небесной линии.

Рождённая в самом начале нулевых, «Аврора» — источник и причина всех градозащитных фобий, не преодоленных до сих пор, жуткий доппельгангер нового Петербурга. От «Авроры» родом — и ненависть к стеклу, и страх больших масштабов, и презрение к вольному цитированию классических форм. Хотя, казалось бы, все эти приемы имеют рациональные объяснения. Судите сами. Тонированное стекло призвано «растворить» здание в небе, уменьшив его заметность. Купола и шпиль — недвусмысленный оммаж стоящему напротив зданию Нахимовского училища. А масштаб... Широта водных просторов просто не потерпела бы в таком ответственном месте какую-нибудь мелочь: глаз просит внятных штрихов и крупных пятен. С точки зрения формальной композиции берег Выборгской стороны нуждался в высотном акценте, который удерживал бы взгляд наблюдателя со стороны центральных приневских ансамблей. Однако городу, построенному вопреки и назло здравому смыслу, мало чем полезны расудочные доводы. Плевок в лицо, бельмо на глазу, вставная челюсть, снесите это немедленно.

О необходимости появления высотной доминанты на Выборгской стороне начали говорить еще в середине XX века. Пироговская и Арсенальная набережные оставались единственным незавершенным «фасадом» главной площади города — пространства Невы в пределах Биржевого, Дворцового и Литейного мостов. В начале шестидесятых один из наиболее прославленных ленинградских архитекторов Сергей Сперанский разрабатывает для этого места проект гостиницы в форме двух спаренных вертикальных пластин.

Однако от столь инородной старому городу затеи тогда было решено воздержаться, и вплоть до конца советской эпохи это место застраивалось исключительно горизонтальными объемами. В 1966–1970 гг. здесь возводится первая очередь гостиницы «Ленинград» — девятиэтажная пластина, выполненная в строгих традициях зрелого модернизма; в начале 1980-х сооружается «Синий дом» — длинная десятиэтажка по Финляндскому проспекту, чьи аркада, фальшскатная крыша и броский цвет стен делают ее одним из самых стильных памятников ленинградского постмодернизма. По замыслу автора проекта — архитектора Виктории Струzman — место, на котором сегодня высится ЖК «Аврора», должна была занять вторая очередь этого дома, плавной дугой выходящая с Финляндского проспекта на Пироговскую набережную. Но и этот проект не был реализован.

К вопросу застройки углового участка вернулись лишь на рубеже веков. В 2001 году провели конкурс, в котором выиграла команда архитекторов под руководством Тимофея Садовского. Именно их проект и был осуществлен. Застройщик сумел «пробить» действовавший высотный регламент и построить здание, высота которого превышает 70 метров без учета шпиля. Два года стройка была заморожена в связи с судебными разбирательствами, но в конце концов суд встал на сторону застройщика и разрешил закончить объект.

В проекте жилого комплекса премиум-класса нашли отражение все самые смелые представления о новых высотах качества жизни в центре города: панорамные лоджии с премиальными видами, встроенный отапливаемый паркинг на семьдесят премиальных машин, закрытый двор с премиальными камерами слежения... Жители пентхаусов на верхних этажах имеют удовольствие пользоваться персональными премиальными лифтами, ведущими прямо к их квартирам без остановок на других этажах.

...Здесь, у Сампсониевского моста, стоят на вечном приколе две «Авроры» русских революций. Одна, возвестившая о революции социалистической, и вторая, ознаменовавшая триумфальный реванш капитализма, — обе выглядят бессмысленно и нелепо: ржавеющие символы ненужных пертурбаций.



## 2 ЖИЛОЙ ДОМ В КРЕСТЬЯНСКОМ ПЕРЕУЛКЕ

**Крестьянский пер., д. 4А**  
**Архитекторы: Е. М. Рапопорт, В. В. Попов**  
**2001 г.**

«Арка, завершающая главный ризалит фасада, и шар — не просто декоративные формы. Они наполняют содержание хорошо нарисованного дома дополнительными значениями [...] В сознании потребителя возникают сравнения, ориентация на архетипы, утверждающие вечные и неизменные ценности, внушающие представления о надежности и прочности мира».

*Ю. И. Курбатов*