





Добро пожаловать!

Здесь представлены сумки и другие изделия из дубленой кожи, созданные с помощью этой книги.





Введение

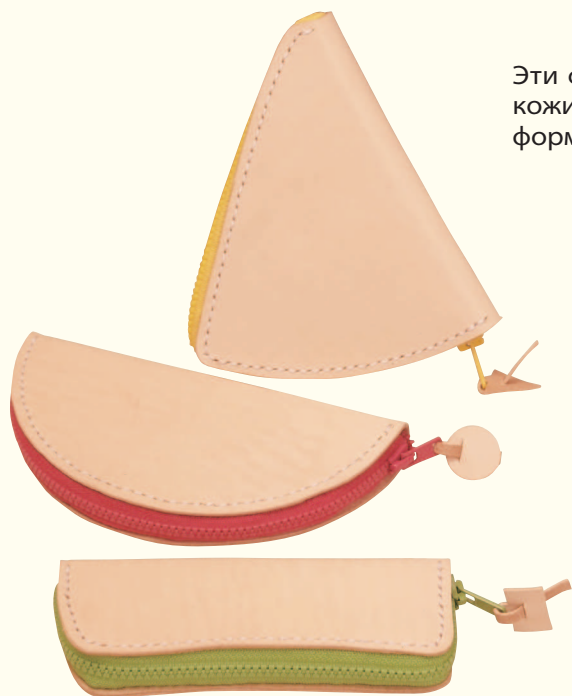
Кожа — материал, работать с которым неожиданно легко.

Когда вы шьете текстильную сумку, всегда приходится обрабатывать края ткани, в противном случае они очень быстро придут в негодность. При работе с кожей, напротив, края можно оставить такими, как есть. Поэтому сшить кожаную сумку из кожи намного проще, чем из ткани.

Процесс, с которым вам предстоит столкнуться, чем-то напоминает изготовление бумажных поделок: вырезание и склеивание бумаги, а также сшивание ткани. Такое сравнение наиболее точно отражает суть кожевного ремесла. Однако, в отличие от бумаги, кожа эластична и может растягиваться. Поэтому вырезать детали из кожи существенно проще, чем из бумаги.



Показанный здесь футляр для ручек изготавливается путем сложения и последующего сшивания заготовки из кожи. Объемность футляра достигается небольшим увлажнением и растяжением кожи.



Эти футляры можно сделать, вырезав из кожи выкройку круглой или треугольной формы, а затем просто пришив молнию.

Самую простую сумку можно изготовить, склеив и сшив два куска кожи. Слева — сумка для переноски компакт-дисков, справа — сумка чуть большего размера для переноски виниловых пластинок.





Метод изготовления, рассмотренный в этой книге

Отличительная особенность этой книги — шаблоны выкроек, на которых отмечены позиции отверстий для сшивания. Как правило, кожа сшивается после прокалывания этих отверстий. То есть при ручном сшивании пробивка шовных отверстий становится наиболее важной частью процесса. Так как количество отверстий совпадает на сшиваемых участках кожи, вам просто нужно совместить их друг с другом по линии шва.



Пример сумки на молнии, изготовленной сшиванием сложенного куска кожи прямоугольной формы.



Объемность и уникальность изделия достигаются с помощью вытачек. Сделать вытачку очень просто: нарежьте кожу, а затем сшейте края между собой.

В работе мы используем кожу толщиной от 1,8 до 2 мм, с которой легко справятся даже начинающие. В книге представлены сумки самых разных конструкций. Все эти модели можно изготовить, не прибегая к сложным техникам, таким как шерфование (утончение кожи) и т. д.



Простой дизайн хорошо сочетается с дубленой кожей.

Оригинальности изделия можно достичь изменением его размеров или дизайна ручек. Например, обе сумки (ниже) имеют одинаковую цилиндрическую форму, однако способ крепления ручек полностью меняет внешний вид каждой модели.

Кожа таннидного дубления со временем смягчается, это может привести к изменению формы сумки, как за счет каждодневного использования, так и просто из-за старения кожи. Тогда и проявляется настоящее очарование старой сумки из дубленой кожи.



Имейте в виду, что в изделиях, представленных в этой книге, не используется ни толстая кожа, ни подкладочная ткань.



Содержание

| | |
|--------------------------------|----|
| О натуральной коже | 10 |
| Инструменты для обработки кожи | 12 |
| Покупка кожи | 14 |

Раздел 1

| | |
|--|----|
| Основы кожевенного дела | 17 |
| Базовый футляр для ручек | 18 |
| Базовые процессы | 20 |
| Подготовка шаблонов | 22 |
| Наклеивание шаблонов на кожу. | |
| Грубая обрезка | 24 |
| Перенос шаблонов | 25 |
| Пробивка шовных отверстий | 26 |
| Обрезание кожи | 28 |
| Полировка бахтармы | 30 |
| Полировка урезов кожи | 31 |
| Склеивание кожи | 32 |
| Подготовка нити и иглы / Начало сшивания | 34 |
| Первый стежок | 35 |
| Седельный шов | 36 |
| Бегущий шов | 37 |
| Обратный шов | 38 |
| Машинный шов | 39 |
| Соединение нити / Конец шва | 40 |
| Закрепление концов нити | 41 |
| Сборка изделия | 42 |
| Финишная обработка | 43 |



Раздел 2

| | |
|--|----|
| Простые сумки и аксессуары | 45 |
| Футляр в форме конверта | 46 |
| Кардхолдер / Держатель бирок и визитница | 48 |
| Сумка для CD-дисков | 50 |
| Сумка для виниловых пластинок | 52 |
| Обложка для блокнота | 54 |
| Сумка для инструментов | 56 |



Раздел 3

| | |
|--|-----|
| Практическое применение базовых техник | 59 |
| Футляр для ручек на молнии | 60 |
| Пришивание молнии | 61 |
| Треугольная сумка-мешочек | 62 |
| Плоские футляры | 64 |
| Аксессуары из остатков кожи | 66 |
| Сумка из ткани с кожаными ручками | 70 |
| Замена ручек сумки | 71 |
| Изготовление ручек для сумки | 72 |
| Высокая трехклинная сумка | 74 |
| Приклеивание большого куска кожи | 76 |
| Трехклинная дорожная сумка | 78 |
| Маленькая сумка на молнии из одного куска кожи | 80 |
| Изготовление сумки из одного куска кожи | 82 |
| Дорожная сумка из одного куска кожи | 84 |
| Наплечная сумка из одного куска кожи | 88 |
| Изготовление плечевого ремня | 90 |
| Большая сумка на молнии из одного куска кожи | 94 |
| Сумка с вытачками | 96 |
| Сумка-мяч | 98 |
| Поясная сумка | 102 |
| Маленькая сумка с овальным дном | 106 |
| Приклеивание круглого дна сумки | 108 |
| Цилиндрическая сумка | 110 |
| Сумка в форме ведра | 112 |
| Двухклинная дорожная сумка | 114 |
| Наплечная сумка с изогнутым низом | 116 |
| Сумка для инструментов | 120 |
| Прямоугольная сумка | 124 |
| Изготовление сумки с четырьмя косынками | 126 |
| Портфель | 130 |
| Методы изменения шаблонов | 131 |
| Подгонка отверстий для сшивания | 137 |

Раздел 4

| | |
|---------|-----|
| Шаблоны | 139 |
|---------|-----|



О натуральной коже

Известно, что натуральная кожа — это дубленая шкура животного. При этом различают два вида дубления: хромовое и с помощью растительного соединения — танина.

Танин — натуральное вещество, содержащееся в черном чае. С давних времен повсеместно применяется растительное (таннидное) дубление кожи с использованием танинов, выделяемых из коры деревьев. Технология осталась примитивной, поэтому этот процесс отличается исключительной трудоемкостью.

Существует множество схожих терминов, таких как «кожа растительного дубления» или просто «дубленая кожа», но эта книга посвящена именно изделиям из коровьей кожи. Ее еще часто называют «натуральной кожей растительного дубления», поскольку она наиболее близка к естественному состоянию шкуры и не подвергается какой-либо обработке, такой как крашение и т. д.

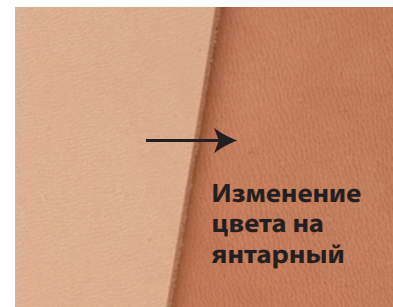
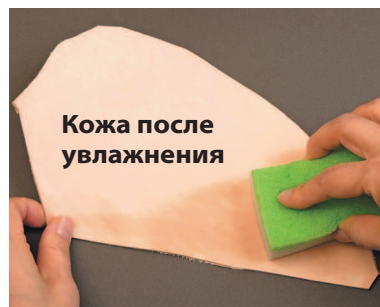
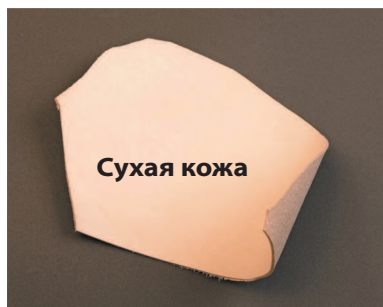
Если выбросить за ненадобностью изношенную кожу растительного дубления, то она просто постепенно разложится в почве точно так же, как мертвые животные в пустыне.

Хромовое дубление — это метод обработки кожи с помощью химических реагентов. Благодаря меньшему количеству шагов по сравнению с растительным дублением и возможности индустриализации процесса большинство коммерчески распространенных кожаных изделий — это изделия из кожи хромового дубления, которая часто окрашена или имеет обработанную поверхность.

Характеристики натуральной кожи растительного дубления

Натуральную кожу растительного дубления отличают прочность и долговечность. Однако при этом ей свойственны и негативные качества: она легко царапается, впитывает влагу, легко растягивается при намокании и легко изменяет цвет за счет окисления. При этом кожа растительного дубления проста в обработке и позволяет создавать самые разные формы. Кроме того, после обработки кожа становится мягкой и более блестящей, а ее оттенок постепенно меняется на приятный теплый янтарный цвет. Иными словами, натуральная кожа растительного дубления воплощает в себе подлинную привлекательность естественной кожи.

Так как поверхность натуральной кожи растительного дубления не подвергается обработке, на ней хорошо видны участки со шрамами, укусами насекомых и проступающими морщинами и прожилками. Конечно, все это лишь доказывает, что кожа изготовлена из натуральной шкуры животного.



Если мы не станем обращать внимание на незначительные дефекты и поврежденные участки, то сможем наслаждаться работой с натуральной кожей и использованием кожаных сумок и других предметов повседневного обихода, созданных собственноручно.

О чем нужно помнить во время изготовления

В кожевенном деле лицевую сторону кожи принято называть зерновой, а изнаночную сторону — бахтарма.

Лицевая сторона



Бахтарма



Урез



Лицевая сторона новой дубленой кожи имеет бледно-бежевый цвет и при этом легко пачкается и трудно очищается. Поэтому обязательно мойте руки перед работой с кожей или же используйте тонкие резиновые перчатки, чтобы потные и жирные руки не касались кожи. Помимо этого, следите за чистотой рабочей поверхности и винилового коврика для резки.

При работе с кожей необходимо учитывать следующие моменты:

- лицевая сторона дубленой кожи легко проминается даже под малым давлением, так что даже небольшое нажатие ногтем может оставить на ней следы;
- вошенная нить для ручного шитья легко собирает загрязнения, поэтому необходимо удалять излишки воска, пропуская нить между двумя кусками ткани;
- защитить поверхность готового изделия можно нанесением масла и т. д.

Но, даже если вы испачкаете или поцарапаете кожу во время шитья или ежедневного использования изделия, не стоит особо беспокоиться, так как царапины и пятна станут гораздо менее заметны по мере износа кожи.



Совершенно новая сумка



Сумка, бывшая в использовании



Инструменты для обработки кожи

Склеивание шаблонов

Клей-карандаш



Чтобы избежать появления складок на коже, используйте клей с низким содержанием влаги.

Чертежная лента



Чертежная лента, которую можно легко удалить после наклеивания налицевую сторону кожи.

Склеивание кожи

Клей для кожи



Нанесите клей на кожу и дайте ему немного подсохнуть. Затем соедините склеиваемые участки и удерживайте их под давлением до полного высыхания клея.

Обрезка кожи

Виниловый коврик, подкладываемый под кожу

Большой канцелярский нож



Полировка кожи

Токонол (полироль, заменитель камеди). Используется для полировки внутренней поверхности и урезов кожи.



Деревянный сликер (гладилка)



Дрессер



Инструмент, используемый для корректировки и полировки урезков.

Пробивка отверстий для сшивания

Приведенные в книге инструкции относятся к коже толщиной от 1,8 до 2 мм и четырехзубному пробойнику с шагом между зубьями 5 мм. Маркированные отверстия в наших выкройках также пробиваются этим четырехзубным пробойником. Если вы используете пробойник с другим шагом, то будьте внимательны, так как интервалы между вашими отверстиями для сшивания уже не будут совпадать с метками на шаблоне.

Для пробивки отверстий по прямым линиям используйте пробойник с четырьмя зубьями, а пробойник с двумя зубьями — для пробивки отверстий по изогнутым линиям. На представленном рисунке показан шаг зубьев в реальном размере (хотя это не совсем точно, так как пробойники трехмерные). В продаже доступны пробойники с разной формой ручек.

Пробойник



Деревянный молоток и резиновый коврик



Резиновый коврик подкладывается под кожу при пробивке отверстий деревянным молотком.

Маркировка

Шило



Пробивное шило

Пробивка круглых отверстий



Перфоратор (дырокол для люверсов). В продаже доступны дыроколы разных калибров

Перфоратор

Тонкое шило



Используется для постановки меток или прочерчивания линий.

Сшивание

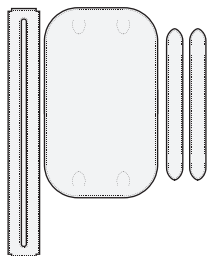
Для сшивания кожи используются полиэфирная восеная нить и иглы для ручного шитья кожи.





Покупка кожи

Кожу можно купить в специализированных магазинах, в крупных магазинах тканей и через интернет.



В отличие от ткани, кожа не имеет прямоугольной формы, поэтому при ее покупке возьмите с собой шаблоны всех деталей в натуральную величину. Расположите все шаблоны на шкуре и убедитесь в достаточности ее размеров. Несмотря на то что в шаблонах предусмотрены припуски на швы, мы рекомендуем подбирать кожу еще чуть большего размера для компенсации обрезки урезов, изгибов кожи и т.д.



Кожа с разных частей животного различается по толщине и свойствам, поэтому очень важно, где шаблон накладывается на кожу и как вырезается каждая деталь. Если на коже имеются поврежденные или легко растягиваемые участки, продумайте необходимость их использования, а еще лучше — возможность полностью избежать работы с ними.



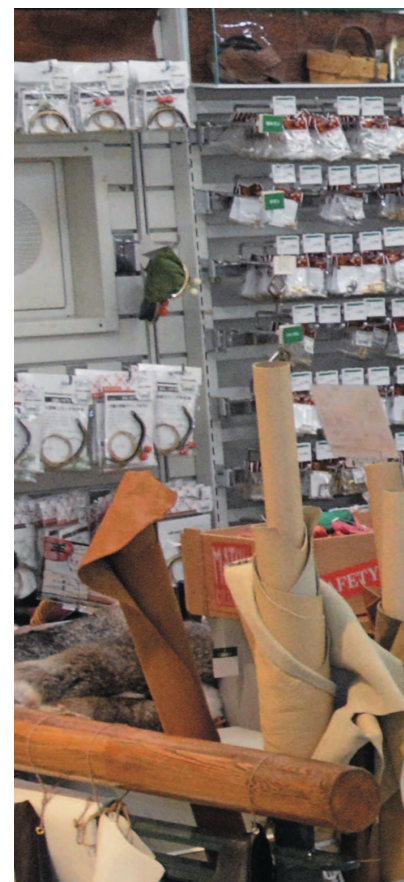
Что касается металлической фурнитуры, то существует множество ее разновидностей. Возможно, вы будете испытывать затруднения с выбором металлической фурнитуры и инструментов для ее установки. В этом случае мы рекомендуем проконсультироваться с квалифицированным продавцом, прежде чем сделать покупку.



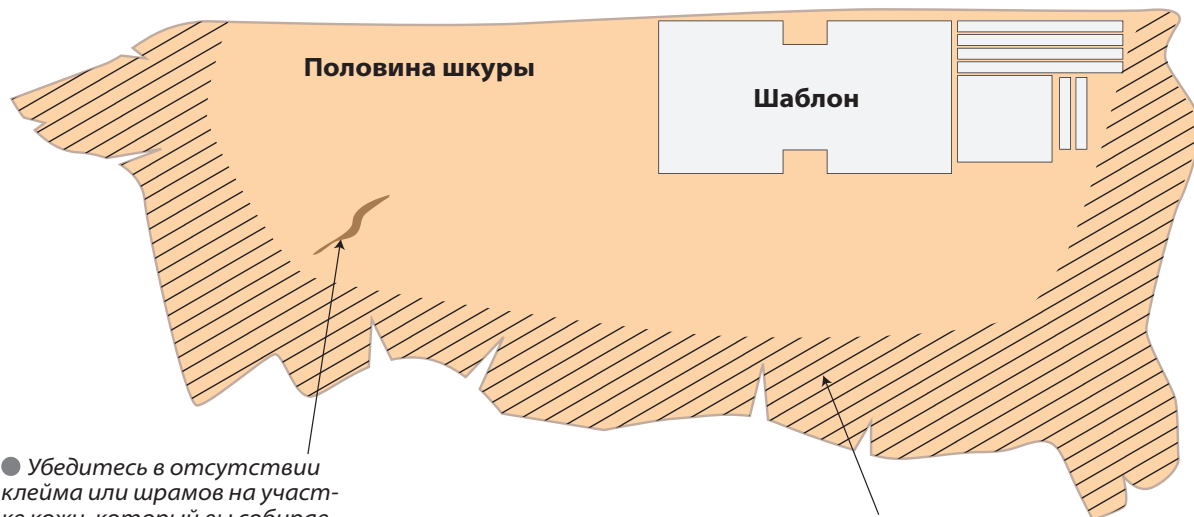
Единица измерения кожи

Натуральная кожа имеет разную форму. Площадь материала измеряют в квадратных дециметрах (кв. дм). Один дм² — это квадрат со стороной 10 см. (X) дм² означает, что кусок кожи состоит из (X) квадратов со стороной 10 см.

**1 квадратный
дециметр =
10×10 см**



Шаблон



● Убедитесь в отсутствии клейма или шрамов на участке кожи, который вы собираетесь использовать. Если они есть, проявите изобретательность — например, если вы делаете сумку, то скройте клеймо или шрам с помощью кармана и т.д.

● Не используйте участки шкуры, отмеченные кривой штриховкой, для изготовления корпуса сумки или цельных ручек, так как эти участки имеют неравномерную толщину и склонны к растяжению. Лучше использовать эти участки для изготовления мелких аксессуаров.

● При использовании остатков кожи из участков, отмеченных кривой штриховкой, помните об их неравномерной толщине и располагайте свои шаблоны так, чтобы не затрагивать эти участки.





À LA CAMPAGNE