

Предисловие

Разработанная к настоящему времени теория архитектурной композиции является относительно молодой наукой, которая, тем не менее, активно вторгается в сложную область художественного творчества. Содержание сложившейся на ее основе учебной дисциплины «Архитектурная композиция» связано с изучением художественных закономерностей построения выразительной объемно-пространственной формы, средств и приемов эффективной организации. Структуру основных разделов дисциплины, некоторые понятия, методические подходы к теоретическому и практическому ее освоению еще нельзя считать устоявшимися. Все это отразилось в подготовленных за последние десятилетия монографиях и учебно-методических изданиях, на которых базируются теоретическая и практическая части данного учебника.

Так, в «Очерках теории архитектурной композиции» [32] были подробно рассмотрены категории теории архитектурной композиции, но главным образом с точки зрения специфических условий их применения в ситуации разворачивавшегося массового индустриального строительства. Авторы ценнейшего учебного пособия «Элементы архитектурно-пространственной композиции» [27] впервые изложили научно-теоретические основы создания объемно-пространственных форм. Они в определенной системе очертили круг визуальных свойств первичных архитектурных элементов, назвали признаки и условия построения композиций различных видов, изложили цели и задачи выполнения комплекса практических упражнений. Однако композиционный анализ был выполнен чрезвычайно кратко, конспективно, без должного формулирования основных закономерностей построения объемно-пространственных форм и средств их гармонизации, без развернутых методических пояснений к практическим упражнениям. В учебнике «Основы архитектурной композиции» [16] более полно и доступно, на широко известных примерах из исторической и современной строительной практики были проанализированы средства архитектурной композиции, но пропущены важные теоретические разделы о выявленных закономерностях ее формирования и практические задания на построение.

Оригинальный вариант изучения дисциплины в тесной взаимосвязи с курсовым архитектурным проектированием был предложен в учебнике «Основы архитектурной композиции и проектирования» [31], однако принятая авторами структура книги потребовала вместить обширный материал по композиции объемно-пространственных форм в пределы одной лишь главы. В наиболее полном учебнике «Объемно-пространственная композиция» [30] и его последующих переизданиях группой преподавателей Московского архитектурного института с учетом выполненных в последнее время научных и методических разработок были комплексно проанализированы виды и категории архитектурной композиции, раскрыта специфика практической работы над цельным комплексом упражнений. К сожалению, и здесь отсутствует одна из важнейших глав, в которой были бы сформулированы и проиллюстрированы основные закономерности построения объемно-пространственных форм.

Подготовка данного издания была вызвана рядом причин. За последние годы в Беларуси появилось несколько архитектурных факультетов и отделений с достаточно большим количеством обучающихся. Однако доступная для студентов учебная литература, учитывающая накопленный опыт преподавания дисциплины в различных архитектурных школах (в том числе в Белорусском национальном техническом университете с 1970-х годов), практически отсутствовала. Возникла потребность, опираясь на известные методические разработки, предложить вариант учебного издания, по возможности свободного от названных выше недостатков. Выявленные противоречия в оценках и выводах исследовате-

лей и педагогов-методистов, допущенные ими пропуски в системном изложении содержания дисциплины стали одним из способов анализа проблем архитектурной композиции в учебном пособии, подготовленном автором этой книги (Кишик Ю.Н. Архитектурная композиция. Минск, 2010). Использование пособия в учебном процессе в течение нескольких лет, с одной стороны, показало сбалансированность оптимального объема теоретического материала, последовательно освещающего такие вопросы, как визуальные свойства элементов архитектурной композиции, закономерности ее формирования, виды, приемы и средства ее построения. С другой стороны, стали очевидны нереализованные возможности в освоении практического курса композиции. В связи с этим в данном учебнике при сохранении прежней общей структуры теоретической части дисциплины существенно переработан и дополнен раздел, содержащий условия и методические пояснения к выполнению комплекса практических упражнений.

Цель подготовленного учебника – дать представление об основных приемах и средствах организации архитектурной композиции как о сознательно мотивированных и методологически определенных действиях, направленных на создание художественно выразительной объемно-пространственной формы.

Определенные трудности освоения художественных закономерностей организации архитектурной формы, безусловно, заключаются в том, что каждый обучающийся должен сам открыть уже открытое, часто довольно сложным и длинным путем. Исходя из этого, основные требования к учебнику заключались в обеспечении доступности и последовательности, системности и доказательности изложения материала. Составной частью освоения процессов архитектурного формообразования является изучение истории, традиций, опыта, поэтому теоретические положения, изложенные в учебнике, сопровождаются ссылками на широко известные архитектурные сооружения и ансамбли, подкрепляются примерами из градостроительной культуры Беларуси. Тем самым внимание учащихся фиксируется на наследии прошлого как на своего рода лаборатории или энциклопедии композиционных средств и приемов, сохраняющих свое значение в творческом арсенале современного зодчего. Для наглядной и оперативной передачи подчеркнутых в тексте художественных закономерностей и выявленных особенностей анализируемых зданий, сооружений и их комплексов все иллюстрации выполнены автором в архитектурной графике. Иллюстративный ряд не подменяет последовательного системного изложения материала, как это имело место в некоторых изданиях, но дополняет и поясняет его.

Использованный в учебнике метод практического освоения композиции объемно-пространственных форм опирается на мощный фундамент новаторских исследований, выполненных в 1920-х годах в Высших государственных художественно-технических мастерских в Москве (ВХУТЕМАС), а затем продолженных в Московском архитектурном институте. Этот метод позволяет выделить из общего круга проблем подготовки архитекторов более узкие вопросы визуальной организации объемно-пространственных форм и таким образом более успешно усваивать основные закономерности архитектурной композиции в ходе выполнения определенного цикла упражнений.

Структура учебника соответствует блокам типовой программы дисциплины «Архитектурная композиция». Во введении уточняется содержание основополагающих понятий, на которых базируется теория архитектурной композиции. В разделе I раскрываются визуальные свойства архитектурных элементов и основные закономерности построения объемно-пространственных форм. В разделе II анализируются различные виды композиции, образующиеся при определенном характере взаимодействия архитектурных элементов. В разделе III исследуются основные категории теории архитектурной композиции как несколько разновидностей закономерного соподчинения архитектурных форм. Органичной

частью учебника является комплекс практических упражнений, поясняющий многие положения теоретических разделов. В заключении очерчены основные направления использования выявленных закономерностей архитектурной композиции в профессиональном становлении зодчих.

Автор выражает признательность рецензенту – коллективу кафедры «Архитектура» УО «Полоцкий государственный университет» (и особо зав. кафедрой кандидату архитектуры Г.И. Захаркиной) – за ценные советы и замечания, способствовавшие улучшению рукописи.

Все отзывы и пожелания просьба направлять по адресу: издательство «Вышэйшая школа», пр. Победителей, 11, 220048, Минск.

Автор

Введение

Основные понятия теории архитектурной композиции

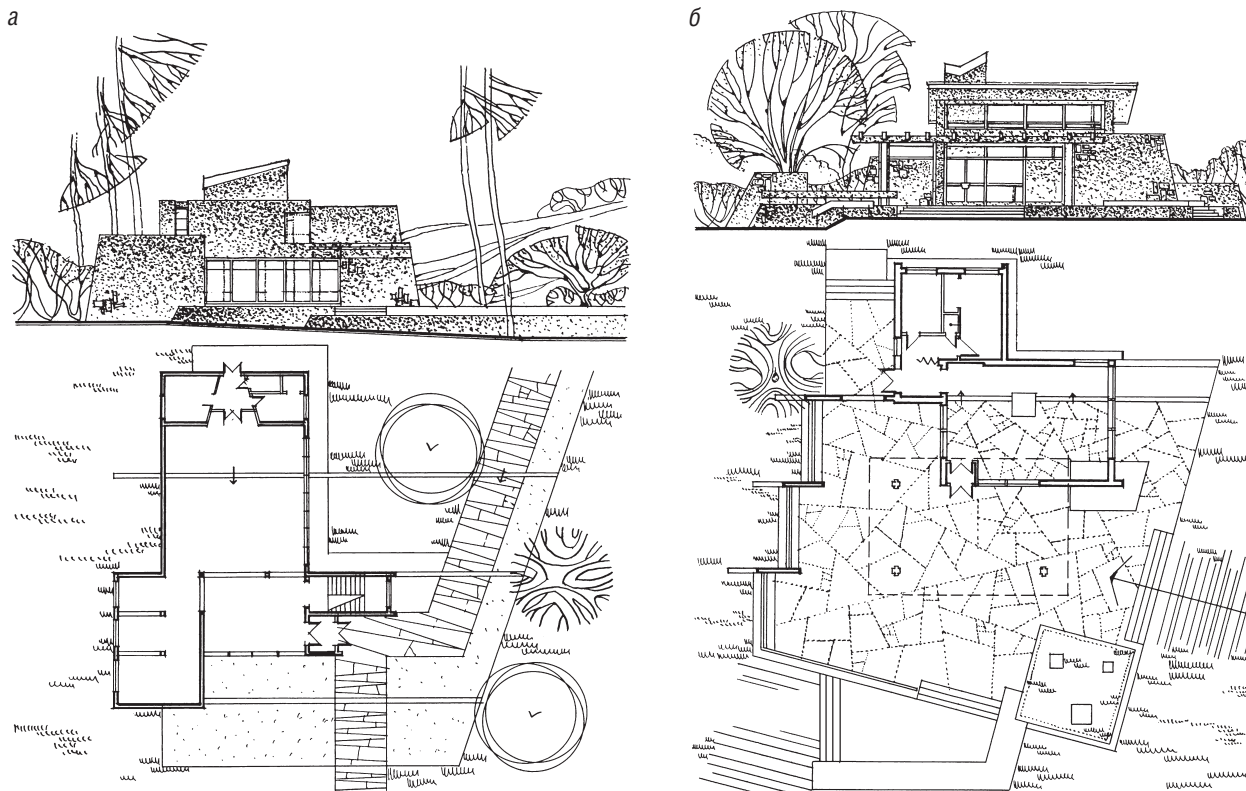
Овладение многогранной профессией архитектора требует выделения некоторых ее сторон для более глубокого изучения во всех аспектах и взаимосвязях. При этом появляется необходимость постоянного согласования многих определений и введения новых понятий. Целесообразно, например, начиная изложение теоретического материала по композиции архитектурных форм, уточнить содержание такого ключевого слова, как «*архитектура*». Ее принято рассматривать как искусство пространственной организации труда, быта и отдыха людей. В связи с этим совершенно оправдано выделение в качестве самостоятельного предмета исследования такой специфической области профессиональной подготовки зодчего, как создание целостной и выразительной архитектурной (архитектурно-пространственной) формы.

Архитектурной формой в теории архитектурной композиции называют комплекс взаимосвязанных фрагментов художественно осмысленного (т.е. переработанного и по-иному организованного в ходе его приспособления для какого-либо функционального процесса) реального пространства и различных материальных элементов, участвующих в его трансформации в соответствии с практическим назначением и эстетическими требованиями. В качестве архитектурной формы можно рассматривать как отдельное здание или сооружение, так и градостроительный комплекс различных величины и масштаба.

Если речь идет об отдельной постройке, то такие ее части, как выступающие или заглубленные фрагменты поля стены, аттик и крыша, оконные и дверные проемы, колонны, пилястры, карнизы и другие (более мелкие) подразделения, становятся первичными **элементами** архитектурной формы. Если объектом изучения или проектирования является комплекс зданий и сооружений, скоординированно размещенных в окружающей среде, то его, как правило, называют **архитектурно-пространственной** (или **объемно-пространственной**) **формой**, а ее самостоятельными элементами служат сами объемы зданий, крупные членения массы объектов, их поверхностей, а также плоскости основания.

Действительно, архитектурная форма, с одной стороны, связана с практическим назначением, но из этого вовсе не следует, что она полностью определяется выполняемыми ею функциями, даже если понимать функцию в самом широком смысле слова. С другой стороны, та же форма зависит от конструкции. Однако и конструкция не влияет на нее однозначно, напрямую. Исторический опыт зодчества показывает, что архитектурная форма обладает известной самостоятельностью, благодаря чему на одной и той же функционально-конструктивной основе в соответствии с различными творческими замыслами может возникнуть и действительно возникает множество вариантов архитектурной формы. В качестве примера на рис. В.1 показаны два совершенно разных эскизных решения небольшого выставочного зала, выполненных по одной и той же программе учебного курсового проектирования. Обе архитектурные формы достаточно своеобразны; окончательный же выбор между ними (например, в ситуации конкурсного проектирования) будет сделан с учетом наибольшего соответствия одной из них комплексу различных требований – оптимальной организации экспозиции, удобного размещения здания на отведенном участке, стоимости конструкций и т.п.

Поиск выразительных архитектурных форм, обусловленных назначением проектируемых объектов, их образно-смысловым содержанием, принятой конструктивной системой и особенностями строительной площадки, был и остается необходимым творческим процессом наилучшей пространственной организации человеческой деятельности. При этом он вовсе не тождествен формализму. Формализмом можно назвать лишь полный и де-



монстративный отрыв формы от ее содержания, от названных выше условий и предъявляемых к ней требований. Совершенствование же отдельной архитектурной формы и всей пространственной среды может и должно происходить в интересах ее обитателей даже без существенных изменений функциональных процессов, часто опережая эти изменения и стимулируя их, а в результате повышая своеобразие архитектурной композиции. В таком качестве поиск новых форм является неперенным и обязательным условием развития архитектуры вообще.

Процесс формообразования в архитектуре в самом общем виде определяется тремя составляющими (рис. В.2):

- 1) *формальной*, т.е. обусловленной психофизиологическими особенностями человека;
- 2) *функциональной*, определяемой практическими и технологическими требованиями;
- 3) *конструктивной*, зависящей от уровня развития науки и техники.

В курсе архитектурной композиции подробно анализируется только первый компонент.

Пора ввести определение архитектурной композиции как предмета предстоящего изучения, а затем некоторых других сопутствующих ему основных понятий. Наиболее полным и всесторонним среди известных в литературе объяснений термина является следующее. **Архитектурной композицией** называется такое расположение элементов одного здания или такая совокупность нескольких сооружений в пределах единого градостроительного комплекса, которые:

- обусловлены практическим назначением объекта, а также особенностями строительной площадки;
- создаются на основе законов науки и искусства;
- служат целям создания художественного произведения, отвечающего одновременно функциональным, технико-экономическим и образно-смысловым требованиям;
- отличаются гармоничностью, органическим единством, согласованностью частей и целого во всех их связях и взаимоотношениях [32, с. 10].

Рис. В.1. Варианты композиции архитектурной формы, созданной на базе одной и той же функционально-конструктивной основы:

а, б – курсовые проекты выставочного павильона

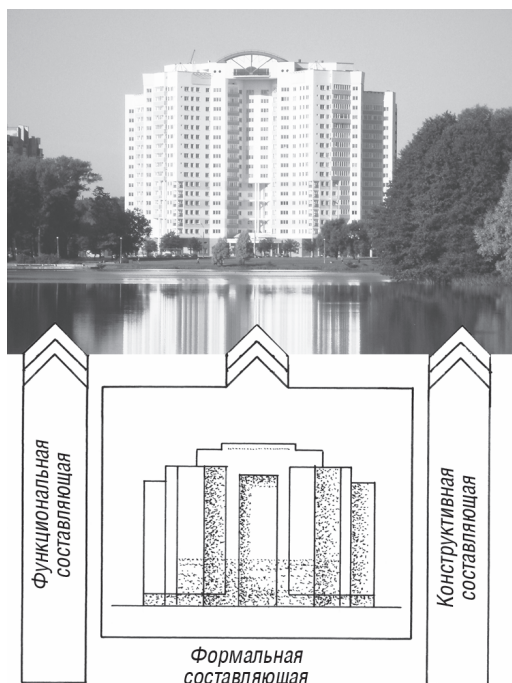
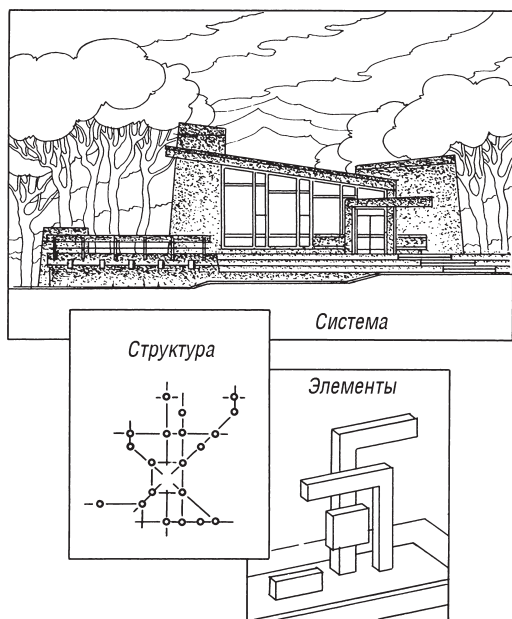


Рис. В.2. Три составляющие процесса формообразования в архитектуре

Рис. В.3. Системность архитектурной композиции



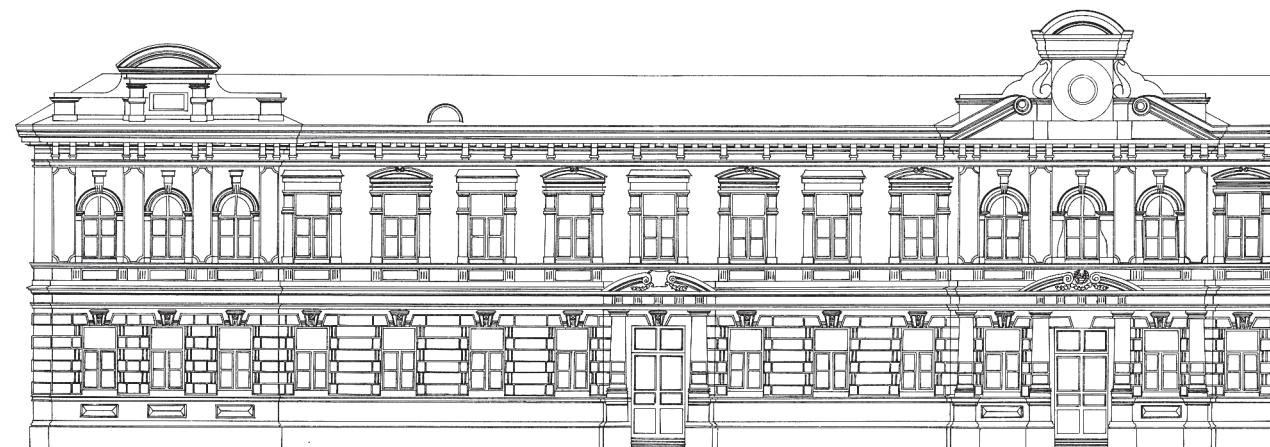
линие нескольких **элементов** и определенной **структуры**, т.е. средств и закономерностей, на основе которых несколько элементов взаимосвязаны (рис. В.3). Под системой в различных областях знаний, в том числе в архитектуре и градостроительстве, понимают такое множество элементов, в котором определенные отношения между ними ведут к возникновению новых свойств множества в целом. Например, развитое предложение в литературном тексте представляет собой именно систему элементов – слов, связанных между собой согласованием, обусловленным грамматической структурой. Замена некоторых слов или их перестановка ведет к изменению смысла и эмоциональной окраски предложения. Точно так же художественные особенности архитектурной композиции как системы зависят от состава ее элементов (количественного и качественного) и способов установления связей между ними (материальных и визуальных). Именно по этой причине отличаются друг от друга эскизные проекты выставочных павильонов, представленные на рис. В.1.

Есть много других, более кратких объяснений термина, однако все они приблизительно одинаково разъясняют, что **архитектурная композиция** – это целостная художественно выразительная система материальных форм и фрагментов пространства, отвечающая функциональным и конструктивным требованиям [16, с. 10; 30, с. 8; 31, с. 64]. Кроме того, под композицией понимается процесс построения цельной и гармоничной архитектурной формы. Последнее обстоятельство помогает уточнить различие между сложившимися близкими по содержанию понятиями архитектурной формы и архитектурной композиции. Если широкий круг реализованных в едином комплексе фрагментов пространства и материальных форм в сущности уже можно назвать архитектурными формами, то архитектурной композицией становится лишь цельное и гармоничное их сочетание высокого качественного уровня.

Наука, занимающаяся изучением элементов и средств архитектурной композиции, приемов и закономерностей ее построения, носит название **теории архитектурной композиции** и составляет часть общей теории архитектуры.

Нельзя не заметить, что в различных определениях архитектурной композиции постоянно присутствуют (или подразумеваются) некоторые из ее основных качественных признаков – **системность** и **целостность**. Понятие «система» подразумевает наличие нескольких **элементов** и определенной **структуры**, т.е. средств и закономерностей, на основе которых несколько элементов взаимосвязаны (рис. В.3). Под системой в различных областях знаний, в том числе в архитектуре и градостроительстве, понимают такое множество элементов, в котором определенные отношения между ними ведут к возникновению новых свойств множества в целом. Например, развитое предложение в литературном тексте представляет собой именно систему элементов – слов, связанных между собой согласованием, обусловленным грамматической структурой. Замена некоторых слов или их перестановка ведет к изменению смысла и эмоциональной окраски предложения. Точно так же художественные особенности архитектурной композиции как системы зависят от состава ее элементов (количественного и качественного) и способов установления связей между ними (материальных и визуальных). Именно по этой причине отличаются друг от друга эскизные проекты выставочных павильонов, представленные на рис. В.1.

Одним из основных компонентов системного подхода в современной науке выступает основополагающее понятие «целостность». Роль целостности в достижении высокого качественного уровня архитектурной композиции заключается в выборе такого проектного решения, в основе которого лежит обеспечение визуально воспринимаемых взаимосвязей составляющих компонентов в ней как в системе и выявление главной части. Между элементами целостной композиции существует такая двусторонняя зависимость, или системная связь, при которой изменение одного из элементов ведет к изменению всей системы. Каждый элемент проявляется не только и не столько в собственном значении, сколько в своей подчиненности целостной форме.



примере одного из исторических сооружений – здания бывшей окружной лечебницы в Гродно (рис. В.4). На его протяженном главном фасаде с помощью определенных выразительных средств выделены пять составляющих звеньев общей симметричной структуры. Роль главной части композиции как системы отведена среднему ризалиту, расположенному на линии симметрии фасада и дополнительно выделенному большей шириной, аттиком с разорванным фронтоном и фигурным завершением, обрамлением центрального входного узла. Боковые ризалиты как второстепенные части имеют меньшую ширину, менее развитый аттик; на них отсутствуют входные проемы. Длинные отрезки фасадной стены между ризалитами как дополнительные части оформлены сложным метрическим рядом оконных проемов и имеют свой собственный акцентный элемент – дверной проем, обрамленный элементами архитектурного ордера. Следует признать, что место и пластическое решение каждого архитектурного элемента было обусловлено его ролью в архитектурной композиции фасада как целостной системы. В ней четко выделены главная, второстепенные и дополнительные части, совершенно отсутствуют какие-либо лишние элементы и случайные пространственные связи.

Исходным состоянием структурного единства формы является ее монолитность. Например, шар, куб, цилиндр, не расчлененные на отдельные составляющие элементы, в своей изначальной завершенности уже отличаются целостностью. Однако для архитектурной практики обычно характерно достижение композиционного единства формы при наличии разнообразных ее компонентов, заметно отличающихся друг от друга по внешним свойствам, т.е. при наличии структурности. В этом случае путь к достижению композиционного единства формы лежит через *с о п о д ч и н е н и е* выделенных ее элементов. Точно так композиционное единство протяженного фасада здания бывшей лечебницы в Гродно достигалось соподчинением таких элементов, как центральный и боковые ризалиты, более сложный и менее развитый аттики, центральный и дополнительные входные узлы, оконные проемы с полуциркульным или прямоугольным завершением и т.д. Целостность композиции обеспечивалась ясно «читаемым» выделением его главной, в данном случае центральной, части, в соподчинение с которой вступали иные, примыкающие к ней функциональные и структурные зоны и элементы, акцентированные архитектурными средствами меньшей значимости. Иначе говоря, целостность архитектурной композиции достигается установлением иерархии элементов, т.е. нахождением строго определенных *отношений* между ее главными, второстепенными и сопутствующими частями, даже через сочетание их контрастных качеств.

Необходимую взаимосвязь установленных качественных требований к создаваемой композиции и выделенных при этом понятий можно изобразить в виде условной цепочки

Рис. В.4. Фрагмент фасада здания бывшей лечебницы в Гродно, 1859 г.

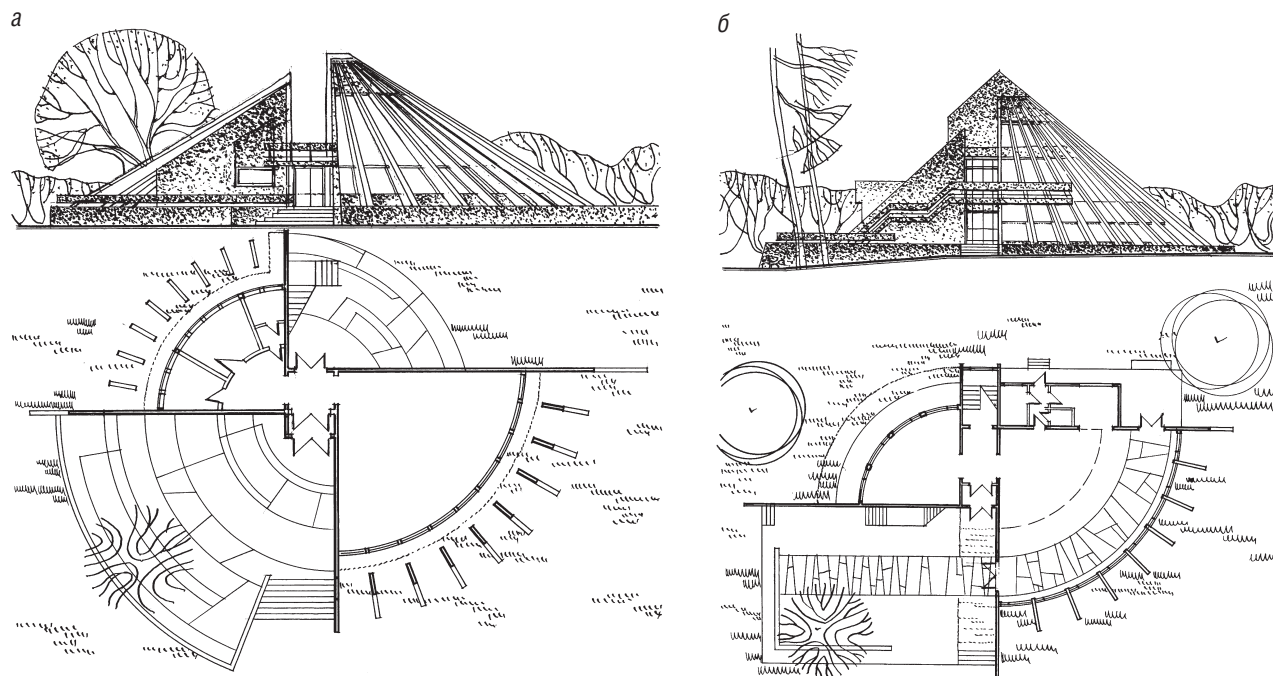


Рис. В.5. Отсутствие или наличие целостности архитектурной композиции в зависимости от выразительного соподчинения главных и второстепенных элементов:

а, б – курсовые проекты выставочного павильона

причинно-следственных связей, объективно существующих и целенаправленно используемых в ходе работы зодчего над композицией:

- обеспечение соподчиненности архитектурных элементов, имеющих различные визуальные свойства, приводит к созданию иерархичной структуры архитектурной формы;
- достижение же иерархичности структуры способствует формированию целостной архитектурной композиции как системы.

Нарушение взаимосвязей, выпадение какого-либо звена в системе выявленных требований к композиции как системе немедленно приводит к снижению ее художественного потенциала или даже к разрушению. Так, фасад выставочного павильона (специально подобранный в методических целях), изображенный на рис. В.5, *а*, целостностью не обладает во многом из-за отсутствия акцентированной срединной части, которая по своим свойствам превосходила бы два относительно равнозначных фланговых объема. Внесенные изменения (рис. В.5, *б*) были направлены на формирование выраженного композиционного центра, способного взять на себя функции организующего узла, обеспечивающего единство архитектурной формы.

Отметим еще одно важное методическое положение: внесенные изменения в композиционном отношении оказались благоприятными и с точки зрения удобной организации функционального процесса: появилась группа залов разной величины, установились более удобные связи с подсобными помещениями.

Целостность архитектурной композиции проявляется в таком ее качестве, как **гармоничность** всей структуры и ее компонентов. Сгармонизированные элементы находятся в неразрывной взаимосвязи, они взаимообусловлены и взаимосогласованы. Свойства каждого элемента строго дозированы и проявляются не только и даже не столько в собственном, абсолютном значении, сколько в своей подчиненности всей целостной форме. Более того, свойства составляющих элементов только тогда наиболее полно проявляются, а отдельные элементы становятся органичными частями архитектурной формы, когда все они вступают во взаимодействие при построении целого в соответствии с его содержанием. По этой причине целостность формы и единство ее соподчиненных элементов рассма-

триваются в качестве основной закономерности, даже **основного закона архитектурной композиции**. И вся история архитектуры неопровержимо доказывает его жизненность.

В основном законе системности и целостности композиции получили отражение и воплощение общие принципы организации объектов окружающего мира. Например, тесную связь и взаимное согласование элементов целостной формы демонстрируют ствол, крона и листва деревьев, расположенные в строгом порядке, сгруппированные и объединенные в целое за счет сбалансированности и равновесия, ритма и контраста, соразмерности и пропорциональных соотношений главных и второстепенных компонентов. Эти композиционные начала, присущие природным формам, в ходе социально-исторической практики получили эстетическое освоение и закрепление в опыте искусства, архитектуры и градостроительства. Приведем в качестве примера единый и гармоничный ансамбль исторически сложившегося центра Гродно (рис. В.6). К концу XVIII в. в Гродно вполне оформилась традиция использования ведущих сооружений в создании композиционных связей между объектами, имеющими большое общественное значение. Различные по своим свойствам архитектурные элементы в разное время заняли в городском и природном ландшафте точно определенные места, образовав слаженную художественно выразительную систему соподчинения акцентных зданий и рядовой застройки, обеспечив единство городского комплекса.

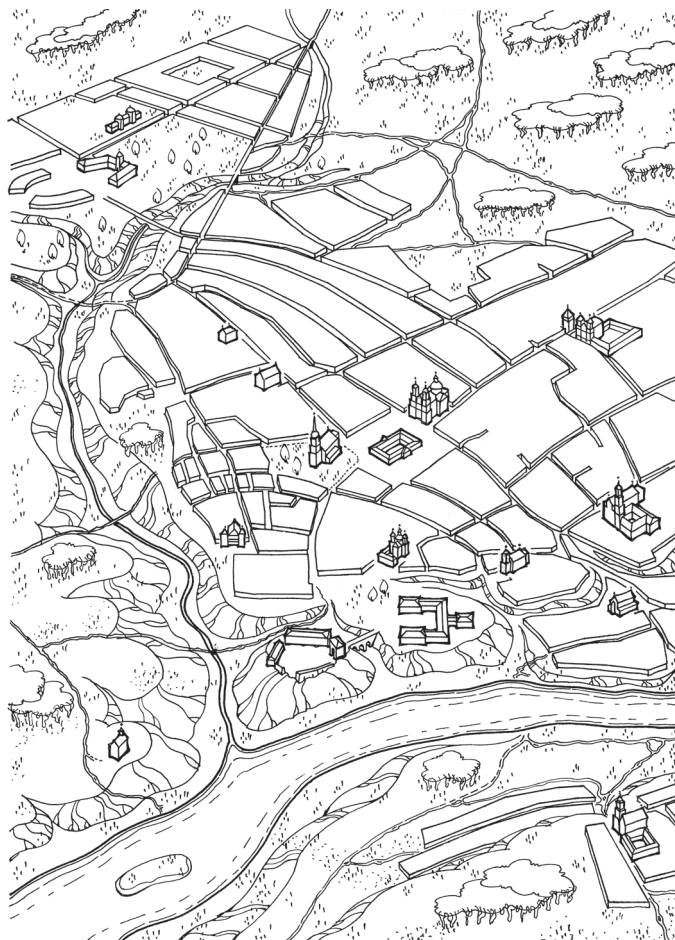
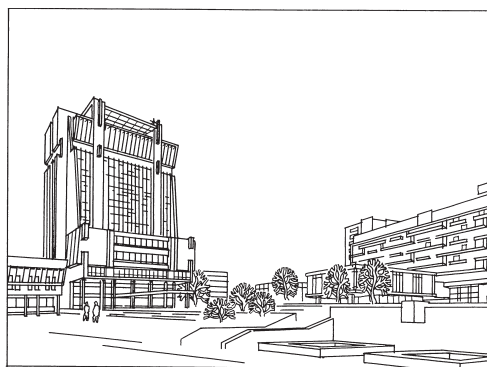


Рис. В.6. Исторически сложившийся городской комплекс Гродно. Конец XVIII в.

Специфическими составляющими, или своего рода типовыми инструментами, при построении композиции архитектурно-градостроительных объектов служат три объективные **категории архитектурных форм**: плоскость (или поверхность), объем, пространство (рис. В.7). Они рассматриваются как отражение трех разных уровней и условий зрительного восприятия архитектурных форм. Так, **поверхность** выявляется при восприятии изолирующей оболочки объемной формы; **объем** рассматривается как целостный организм, ограниченный системой плоскостей, **архитектурное пространство** выделяется как часть реального пространства, ограниченная и расчлененная системой поверхностей и объемов.

Границы между категориями архитектурных форм достаточно условны. Путем соответствующего развития элементов композиции по трем координатам и изменения условий ее восприятия можно, например, перевести фронтально организованную поверхность в объемную форму, направляющую движение вокруг себя, объем – в развитое по глубине пространство, образованное закономерной расстановкой нескольких объемных форм.

Следует подчеркнуть, что особое место в теории архитектурной композиции занимает категория «**пространство**». Во-первых, никакое другое искусство, кроме архитектуры, не преобразует реальное трехмерное пространство, вмещающее человека. Во-вторых, наблюдаемое постепенное движение категории «пространство» в центр проектных и научных работ составило основу новаторского подхода к формированию архитектурной композиции. Известный исследователь архитектуры и градостроительства XX в. З. Гидион (1897–1984) и вовсе утверждал, что история развития архитектуры есть история развития



Пространство

Объем

Плоскость

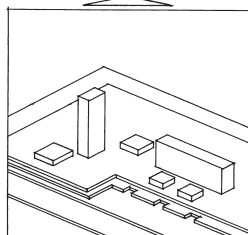


Рис. В.7. Категории архитектурных форм

отношения человека к пространству. В подобных суждениях акцентируется все более важная роль пространства и пространственных связей в архитектурных композициях различных видов.

Охарактеризовав основные понятия теории архитектурной композиции, можно перейти к изложению принципиальных положений теоретического курса дисциплины, а затем к их практическому освоению через постановку и выполнение ряда последовательных заданий.

Вопросы и задания для самопроверки

1. Дайте одно из определений архитектурной композиции.
2. Какие основные признаки архитектурной композиции присутствуют в любом ее определении?
3. Как объяснить взаимное дополнение понятий целостности и системности архитектурной композиции?
4. Что изучает теория архитектурной композиции?
5. Что называют архитектурной формой?
6. Выделите три основные категории архитектурной формы.
7. Как соотносятся понятия «пространство» и «архитектурная форма»?
8. Как нужно понимать термин «соподчинение элементов» архитектурной композиции?
9. Как нужно понимать закон архитектурной композиции?

Литература

1. Араухо, И. Архитектурная композиция / И. Араухо. М., 1982.
2. Архитектура гражданских и промышленных зданий. В 5 т. Т. 1. История архитектуры / Н.Ф. Гуляницкий. 3-е изд. М., 1984.
3. Архитектурная композиция: современные проблемы / А.В. Иконников [и др.]. М., 1970.
4. Беларусь. У 8 т. Т. 2. Дойлідства / А.І. Лакотка. Мінск, 1997.
5. Бунин, А.В. История градостроительного искусства. В 2 т. / А.В. Бунин, Т.Ф. Саваренская. 2-е изд. Т. 1. Градостроительство рабовладельческого строя и феодализма. М., 1979.
6. Виноградов, Я.П. Изучение взаимодействия полихромии и структуры объемно-пространственной формы / Я.П. Виноградов // Техническая эстетика. 1980. № 3. С. 21–24.
7. Виноградов, Я.П. Проблемы цвета в архитектурном образовании / Я.П. Виноградов // Архитектура СССР. 1981. № 10. С. 20–22.
8. Волкова, Е.В. Композиция как эстетическая категория / Е.В. Волкова // Вестник МГУ, сер. VIII. Философия. 1969. Вып. 6. С. 32–39.
9. Глазычев, В.Л. Мастерство зодчего / В.Л. Глазычев. М., 1987.
10. Город и время / Е. Беяева [и др.]. М., 1973.
11. Гропиус, В. Границы архитектуры / В. Гропиус. М., 1971.
12. Ефимов, А.В. Формообразующее действие полихромии в архитектуре / А.В. Ефимов. М., 1985.
13. Зернов, В.А. Цветоведение / В.А. Зернов. М., 1972.
14. Иконников, А.В. Архитектура города: эстетические проблемы композиции / А.В. Иконников. М., 1972.
15. Иконников, А.В. Художественный язык архитектуры / А.В. Иконников. М., 1985.
16. Иконников, А.В. Основы архитектурной композиции / А.В. Иконников, Г.П. Степанов. М., 1971.
17. История русской архитектуры / Н.И. Брунов [и др.]. М., 1951.
18. Каспэ, И.Б. Элементарное введение в теорию архитектурной композиции / И.Б. Каспэ. М., 1964.
19. Кириллова, Л.И. Мастерство композиции: пространство, пластика, ансамбль / Л.И. Кириллова, И.В. Иванова, В.И. Павличенков. М., 1983.
20. Кириллова, Л.И. Масштабность в архитектуре / Л.И. Кириллова. М., 1961.
21. Кишик, Ю.Н. Азбука зодчего / Ю.Н. Кишик // Архитектурные тетради. Вып. 1. Современные проблемы архитектуры и стратегия архитектурного образования. Минск, 2004. С. 267–272.
22. Кишик, Ю.Н. Градостроительное наследие Беларуси. Гродно: атлас архитектурных чертежей и рисунков / Ю.Н. Кишик. Минск, 2012.
23. Композиция в современной архитектуре / ЦНИИ теории и истории архитектуры. М., 1973.
24. Константин Степанович Мельников. Архитектура моей жизни. Творческая концепция. Творческая практика / сост. А.А. Стригалева, И.В. Коккинаки. М., 1985.
25. Коротковский, А.Э. Введение в архитектурно-композиционное моделирование / А.Э. Коротковский. М., 1975.
26. Коротковский, А.Э. Основы архитектурной композиции / А.Э. Коротковский. Свердловск, 1974.
27. Кринский, В.Ф. Элементы архитектурно-пространственной композиции / В.Ф. Кринский, И.В. Ламцов, М.А. Туркус. М., 1968.
28. Мачульский, Г.К. Мис ван дер Роэ / Г.К. Мачульский. М., 1969.
29. Михаловский, И.Б. Архитектурные формы античности / И.Б. Михаловский. М., 1949.

30. Объемно-пространственная композиция / А.В. Степанов [и др.]. М., 2007.
31. Основы архитектурной композиции и проектирования / Ю.Г. Божко [и др.]; под общ. ред. А.А. Тица. Киев, 1976.
32. Очерки теории архитектурной композиции / С.С. Алексеев [и др.]. М., 1960.
33. Принципы и средства композиции в современной архитектуре / А.Б. Бабуров [и др.]. М., 1979.
34. Ранинский, Ю.В. Памятники архитектуры и градостроительства / Ю.В. Ранинский. М., 1988.
35. Раннев, В.Р. Интерьер / В.Р. Раннев. М., 1987.
36. Рапппорт, А.Г. Форма в архитектуре / А.Г. Рапппорт, Г.Ю. Сомов. М., 1990.
37. Розенблюм, Е.А. Курс основ композиции / Е.А. Розенблюм // Декоративное искусство СССР. 1966. № 10. С. 5–8.
38. Славина, Т.А. Объемно-пространственная композиция / Т.А. Славина. Л., 1981.
39. Теория композиции в советской архитектуре / Л.И. Кириллова [и др.]; под ред. Л.И. Кирилловой. М., 1986.
40. Теория композиции как поэтика архитектуры / И.А. Азизян [и др.]. М., 2002.
41. Тиц, А.А. Пластический язык архитектуры / А.А. Тиц, В.В. Воробьева. М., 1986.
42. Ушаков, Ю.С. Ансамбль в народном зодчестве русского Севера: пространственная организация, композиционные приемы, восприятие / Ю.С. Ушаков. Л., 1982.
43. Федоров, М.В. Объемно-пространственная композиция в проекте и в природе / М.В. Федоров. М., 1961.
44. Цирес, А. Искусство архитектуры / А. Цирес. М., 1946.
45. Цойгнер, Г. Учение о цвете / Г. Цойгнер. М., 1971.
46. Чантурия, В.А. История архитектуры Белоруссии / В.А. Чантурия. 2-е изд. Минск., 1977.
47. Чантурия, Ю.В. Градостроительное искусство Беларуси второй половины XVI – первой половины XIX в.: средневековое наследие, Ренессанс, барокко, классицизм / Ю.В. Чантурия. Минск, 2005.
48. Чинь, Ф.Д. Архитектура: форма, пространство, композиция / Ф.Д. Чинь. М., 2005.
49. Шевелев, И.Ш. Принципы пропорции / И.Ш. Шевелев. М., 1986.
50. Шимко, В.Т. Архитектурное формирование городской среды / В.Т. Шимко. М., 1990.

Оглавление

Предисловие	3
Введение. Основные понятия теории архитектурной композиции	6
Вопросы и задания для самопроверки	12



ОСНОВЫ КОМПОЗИЦИИ АРХИТЕКТУРНЫХ ФОРМ

Раздел I

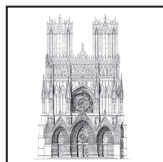
Раздел I	13
Глава 1. Визуальные свойства архитектурных элементов	15
1.1. Геометрический вид формы	15
1.2. Величина формы	16
1.3. Положение формы в пространстве	16
1.4. Масса	17
1.5. Фактура	18
1.6. Цвет	18
1.7. Светотень	19
Вопросы и задания для самопроверки	21
Глава 2. Композиционные закономерности создания архитектурных форм	21
2.1. Система соподчиненных элементов архитектурной композиции	21
2.2. Отношения объемно-пространственных элементов	28
Вопросы и задания для самопроверки	33



Виды архитектурной композиции

Раздел II

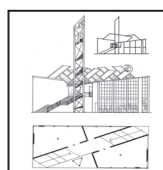
Раздел II	35
Глава 3. Фронтальная композиция	36
3.1. Признаки фронтальной композиции	36
3.2. Условия фронтальности формы	38
3.3. Методы построения и выявления фронтальности формы	40
Вопросы и задания для самопроверки	45
Глава 4. Объемная композиция	46
4.1. Признаки и разновидности объемной композиции	46
4.2. Условия объемности формы	48
4.3. Методы построения и выявления объемности формы	54
Вопросы и задания для самопроверки	58
Глава 5. Пространственная композиция	59
5.1. Признаки и разновидности пространственной композиции	59
5.2. Условия пространственности формы	62
5.3. Методы и приемы построения и выявления пространства	67
Вопросы и задания для самопроверки	77



Средства архитектурной композиции

Раздел III

Раздел III	78
Глава 6. Объемно-пространственная структура	79
6.1. Основные принципы организации пространства	79
6.2. Закрытые объемно-пространственные структуры	82
6.3. Открытые объемно-пространственные структуры	90
<i>Вопросы и задания для самопроверки</i>	92
Глава 7. Тектоника	93
7.1. Общие вопросы тектоники	93
7.2. Стеновая тектоническая система	98
7.3. Художественное осмысление различных конструктивных систем	104
<i>Вопросы и задания для самопроверки</i>	109
Глава 8. Симметрия и асимметрия	110
8.1. Значение и виды симметрии	110
8.2. Асимметрия	115
<i>Вопросы и задания для самопроверки</i>	120
Глава 9. Тожество, нюанс и контраст	120
9.1. Разновидности типовых отношений	120
9.2. Оптическая корректировка отношений	126
<i>Вопросы и задания для самопроверки</i>	128
Глава 10. Ритм	129
10.1. Общее понятие ритма	129
10.2. Метрические ряды архитектурных элементов	131
10.3. Ритмические ряды архитектурных элементов	135
<i>Вопросы и задания для самопроверки</i>	141
Глава 11. Пропорции	141
11.1. Разновидности и особенности пропорциональных соотношений	141
11.2. Условия и предпосылки архитектурного пропорционирования	146
<i>Вопросы и задания для самопроверки</i>	151
Глава 12. Архитектурный масштаб	151
12.1. Обусловленность архитектурного масштаба и масштабности	151
12.2. Моделировка масштаба архитектурных форм	156
<i>Вопросы и задания для самопроверки</i>	164



Упражнения по архитектурной композиции

Раздел IV

Раздел IV	165
Упражнение 1. Композиционная организация плоской фронтальной поверхности	167
Упражнение 2. Метроритмические ряды в композиции архитектурных форм	172
Упражнение 3. Построение трех основных видов композиций из параллелепипедов	177
Упражнение 4. Построение композиций из элементов с разнообразными свойствами	182
Упражнение 5. Выявление объемно-пространственных форм	185
Упражнение 6. Колористическая разработка плоскости, объема и пространства	190
Упражнение 7. Взаимодействие структуры и полихромии архитектурных форм	195
Упражнение 8. Координация формы объема, его интерьера, окружающей среды	199
Заключение	202
Литература	204