

Железнодорожный вокзал

На каждом вокзале есть **часы**. Ведь ещё каких-нибудь 50 лет назад у человека запросто могло не оказаться часов, и время он определял по вокзальным часам.

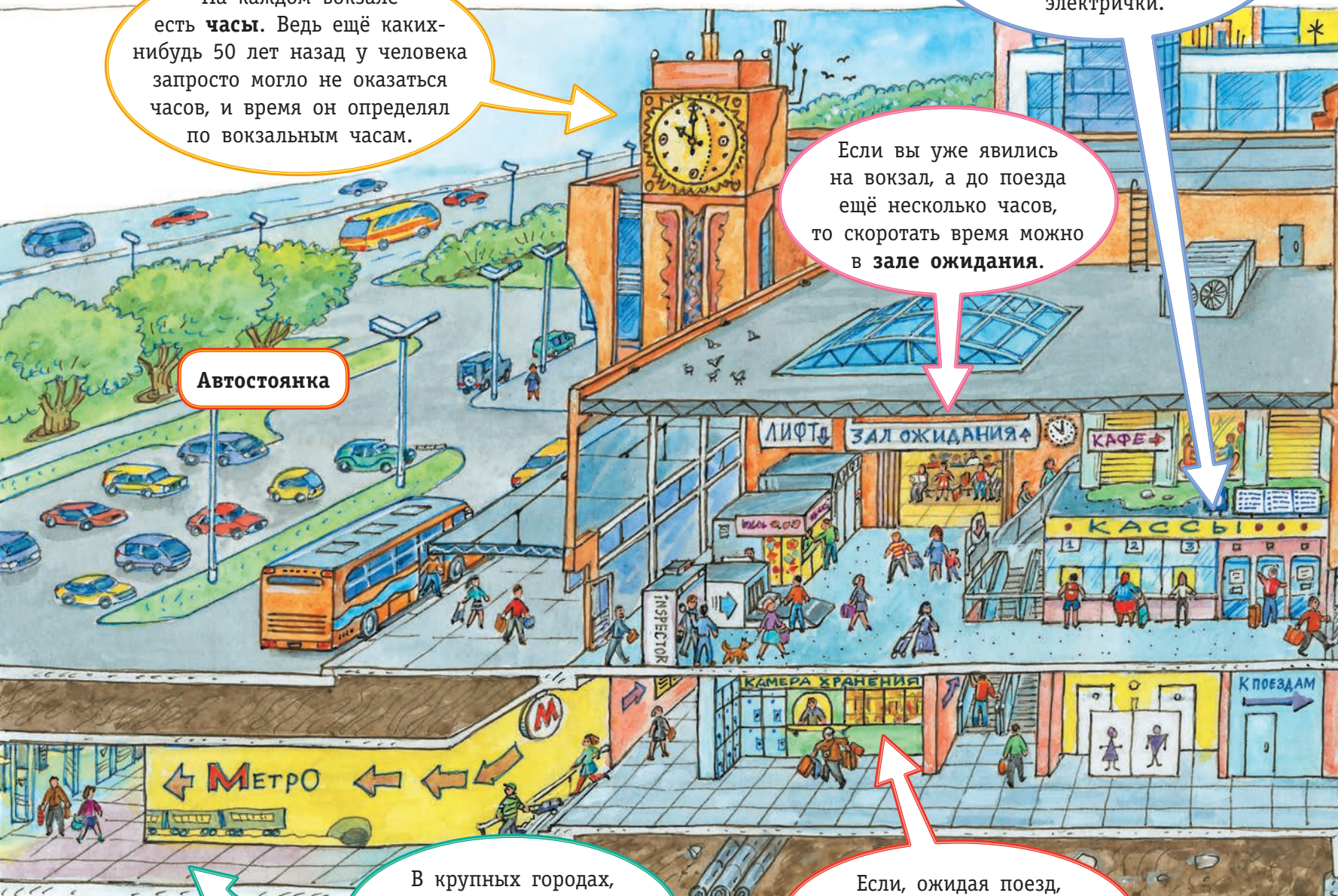
Автостоянка

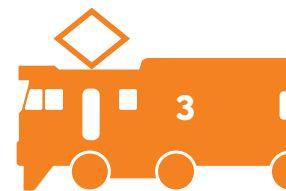
В **кассах** вокзала можно купить билет на любой поезд. Рядом с кассами стоят автоматы по продаже билетов на пригородные поезда — электрички.

Если вы уже явились на вокзал, а до поезда ещё несколько часов, то скоротать время можно в **зале ожидания**.

В крупных городах, где есть метро, вокзал обычно связан с ним **подземным переходом**.

Если, ожидая поезд, не хочется таскаться с вещами, то их можно сдать в **камеру хранения**.





Поезд дальнего следования — движется не с самой большой скоростью, но зато на очень большие расстояния. Например, поезд по маршруту Москва-Владивосток преодолевает расстояние в 9288 км за 7 дней!

При продаже билетов **кассир** смотрит в специальной программе свободные места в вагонах.

Скоростной поезд «Сапсан» — может развивать скорость до 250 километров в час.

Пригородный поезд или **электричка** — используется для перевозки пассажиров на небольшие расстояния, как правило, до 200 км. Идёт с множеством остановок.

Также **билет** можно купить самостоятельно, через интернет. В этом случае место в вагоне можно выбрать самостоятельно.





Досмотр

Прежде чем попасть на перрон вокзала, пассажир и его багаж должны пройти контроль. Чемоданы и сумки проезжают через рентгеновский сканер — на его экране видно, что в них находится.

Пассажир проходит рамку, где его тоже «досматривают» рентгеновские лучи. От них не укроется ни один из предметов, скрытых под одеждой.

В поездах, как и в самолётах, запрещено провозить оружие, взрывчатые, отравляющие, легковоспламеняющиеся и другие опасные вещества.



Электронная
схема излучателя
испускает волны.

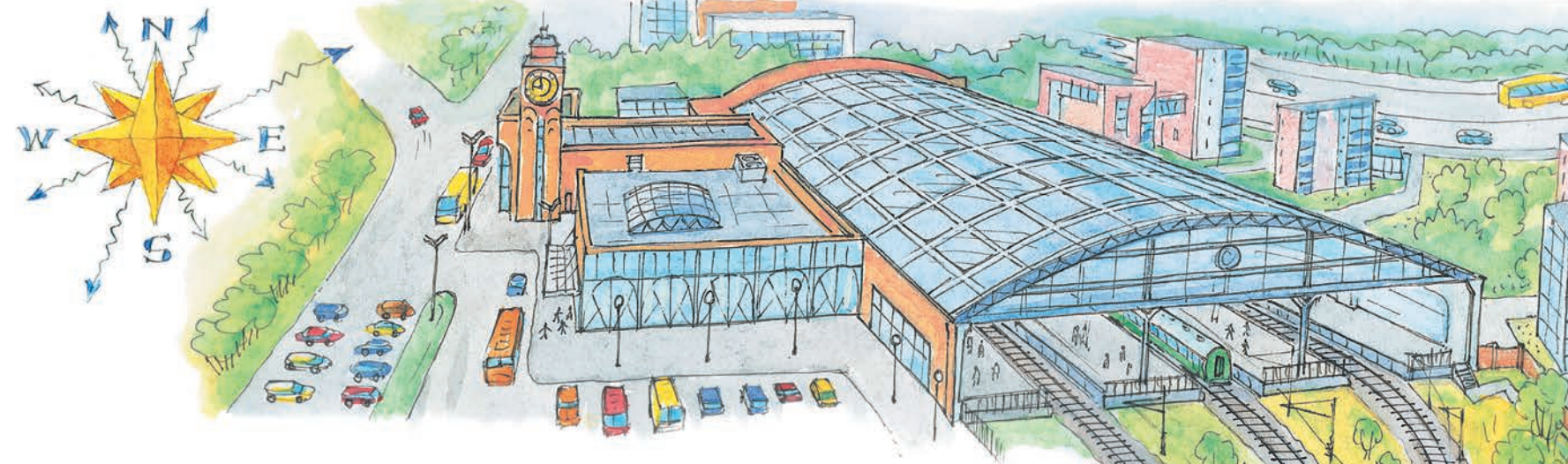
Интроскоп —
рентгеновские лучи
позволяют видеть
на экране содержимое
сумок и чемоданов.

Волны

Волны
преломляются
металлическими
предметами.

Датчик

Если в рамку поместить
металлический предмет,
волны не попадут на датчик,
и он просигнализирует об этом.

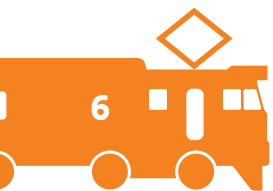


На всех вокзалах работники выполняют одни и те же задачи: они обеспечивают точность расписания поездов, следят за железнодорожным полотном, поддерживают вагоны и локомотивы в рабочем состоянии, дают справки пассажирам.

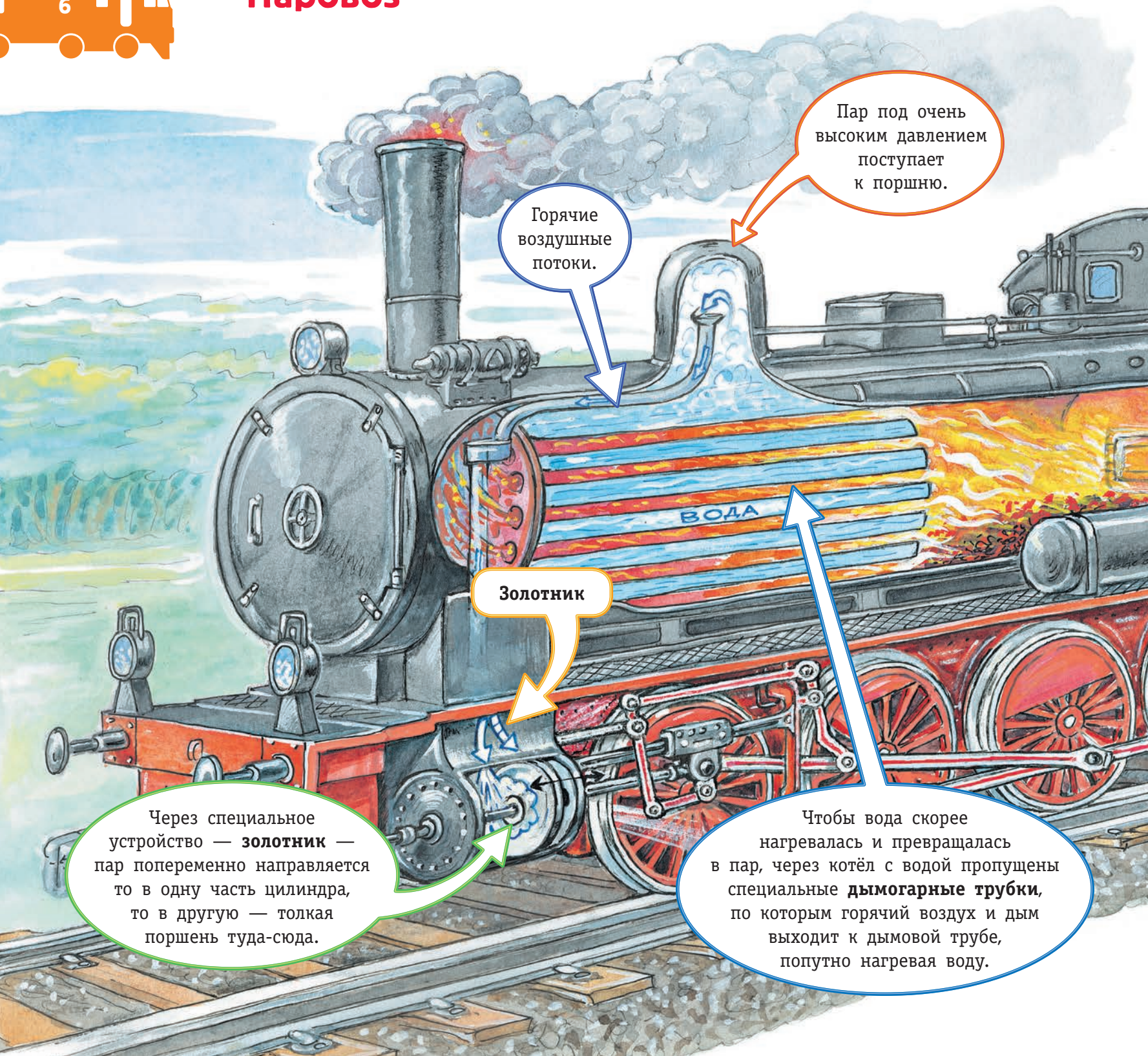
Диктор вокзала

11-часовой поезд
задерживается
на 40 минут. Приносим
извинения за причинённые
неудобства.





Паровоз



Пар под очень высоким давлением поступает к поршню.

Горячие воздушные потоки.

Золотник

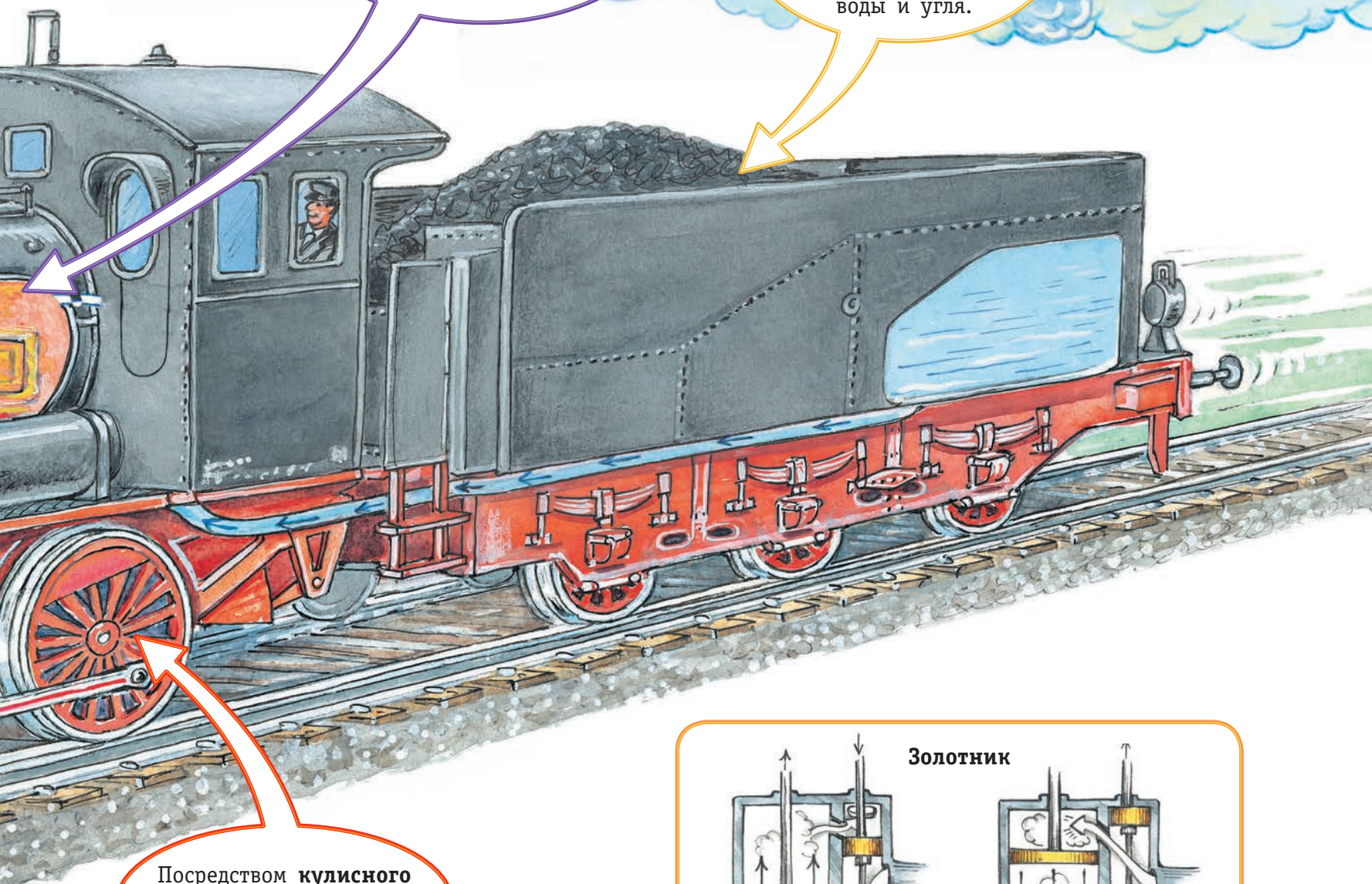
Через специальное устройство — **золотник** — пар попеременно направляется то в одну часть цилиндра, то в другую — толкая поршень туда-сюда.

Чтобы вода скорее нагревалась и превращалась в пар, через котёл с водой пропущены специальные **дымогарные трубки**, по которым горячий воздух и дым выходит к дымовой трубе, попутно нагревая воду.

Топка.

Чтобы превратить воду в пар, её нужно хорошенько нагреть. Для этого в топке сжигают уголь. Температура при горении может достигать 1600 °С!

К паровозу цепляется специальный вагон — **тендер** — в котором хранятся запасы воды и угля.



Посредством **кулисного механизма** поршень вращает ведущее колесо.

Золотник

