



# ПРАВИЛА ДОРОЖНОГО ДВИЖЕНИЯ РОССИЙСКОЙ ФЕДЕРАЦИИ

## 1. Общие положения

**1.1.** Настоящие Правила дорожного движения\* устанавливают единый порядок дорожного движения на всей территории Российской Федерации. Другие нормативные акты, касающиеся дорожного движения, должны основываться на требованиях Правил и не противоречить им.

### Комментарии

Вопросы безопасности дорожного движения в Российской Федерации регулируются различными нормативными документами. Например, Федеральным законом от 10.12.1995 № 196-ФЗ «О безопасности дорожного движения». При этом Правила дорожного движения (далее – Правила), утвержденные всего лишь постановлением Правительства Российской Федерации, имеют особое значение. Формально они занимают в правовой системе не самое высокое положение. Однако другие нормативные акты, в том числе и законы, не должны противоречить Правилам. Правила являются **основным документом**, регулирующим дорожное движение в Российской Федерации.

**1.2.** В Правилах используются следующие основные понятия и термины:

### Комментарии

Понятия и термины комментируются с учетом положений Европейской конвенции о дорожном движении 1968 года (с дополнениями и поправками 2004 г.) и Европейского соглашения 1971 года, дополняющего Конвенцию о дорожном движении.

**«Автомагистраль»** – дорога, обозначенная знаком 5.1\*\* и имеющая для каждого направления движения проезжие части, отделенные друг от друга разделительной полосой (а при ее отсутствии – дорожным ограждением), без пересечений в одном уровне с другими дорогами, железнодорожными или трамвайными путями, пешеходными или велосипедными дорожками.



5.1 Автомагистраль

**«Автопоезд»** – механическое транспортное средство, сцепленное с прицепом (прицепами).

### Комментарии

1. Автопоезд является комбинированным транспортным средством, при этом буксирующее транспортное средство является механическим, а буксируемое – нет. К автопоездам относятся грузовые автомобили и тракторы с прицепами, сочлененные автобусы и троллейбусы, трамваи. Состав из двух механических транспортных средств (при буксировке) автопоездом не является.

2. Легковой автомобиль с прицепом тоже является автопоездом.

\* В дальнейшем – Правила.

\*\* Здесь и далее приводится нумерация дорожных знаков согласно Приложению 1.



*Автомагистраль – в данном случае дорога с тремя полосами движения в одном направлении и конструктивно выделенной разделительной полосой, обозначенная знаком 5.1. Справа видна разметка 1.16.3, обозначающая слияние проезжих частей*



Автопоезд

**«Велосипед»** – транспортное средство, кроме инвалидных колясок, которое имеет по крайней мере два колеса и приводится в движение как правило мускульной энергией лиц, находящихся на этом транспортном средстве, в частности при помощи педалей или рукояток, и может также иметь электродвигатель номинальной максимальной мощностью в режиме длительной нагрузки, не превышающей 0,25 кВт, автоматически отключающийся на скорости более 25 км/ч.



Велосипед

**«Велосипедист»** – лицо, управляющее велосипедом.

### Комментарии

1. Управление велосипедом приравнивается к вождению транспортного средства.
2. Выезд на дорогу на велосипеде разрешается с 14 лет.

**«Велосипедная дорожка»** – конструктивно отделенный от проезжей части и тротуара элемент дороги (либо отдельная дорога), предназначенный для движения велосипедистов и обозначенный знаком 4.4.1.



4.4.1 Велосипедная дорожка или полоса для велосипедистов

**«Велосипедная зона»** – территория, предназначенная для движения велосипедистов, начало и конец которой обозначены соответственно знаками 5.33.1 и 5.34.1.



5.33.1 Велосипедная зона. Место, с которого начинается велосипедная зона



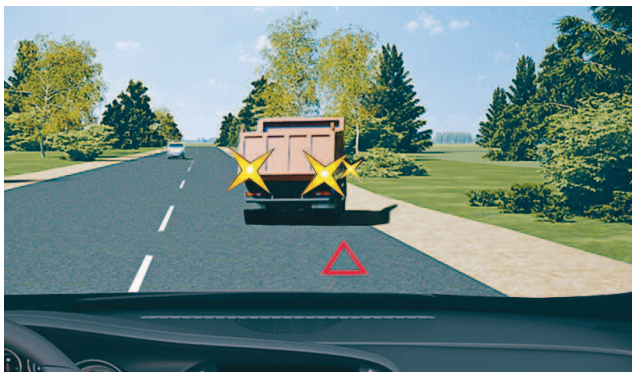
5.34.1 Конец велосипедной зоны

**«Водитель»** – лицо, управляющее каким-либо транспортным средством, погонщик, ведущий по дороге вьючных, верховых животных или стадо. К водителю приравнивается обучающий вождению.

### Комментарии

Именно водители отвечают за безопасность дорожного движения и несут ответственность за нарушения Правил в соответствии с КоАП РФ, УК РФ и ГК РФ.

**«Вынужденная остановка»** – прекращение движения транспортного средства из-за его технической неисправности или опасности, создаваемой перевозимым грузом, состоянием водителя (пассажира) или появлением препятствия на дороге.



Вынужденная остановка транспортного средства обозначается включенной аварийной сигнализацией остановки и знаком аварийной остановки, выставленным на расстоянии, предусмотренном Правилами

### Комментарии

1. При вынужденной остановке в местах, где остановка запрещена (перекресток, пешеходный переход, железнодорожный переезд и т.д.), должна быть включена аварийная сигнализация и выставлен знак аварийной остановки.
2. В соответствии с ГОСТом Р 41.27-2001, идентичным Правилам ЕЭК ООН № 27 с поправками серии 03 (действуют с 03.03.1985), **знак аварийной остановки всегда должен находиться в ТС.**

**«Гибридный автомобиль»** – транспортное средство, имеющее не менее 2 различных преобразователей энергии (двигателей) и 2 различных (бортовых) систем аккумулирования энергии для целей приведения в движение транспортного средства.



2.1 Главная дорога

**«Главная дорога»** – дорога, обозначенная знаками 2.1, 2.3.1–2.3.7 или 5.1, по отношению к пересекаемой (примыкающей), или дорога с твердым покрытием (асфальто- и цементобетон, каменные материалы и тому подобное) по отношению к грунтовой, либо любая дорога по отношению к выездам с прилегающих территорий. Наличие на второстепенной дороге непосредственно перед перекрестком участка с покрытием не делает ее равной по значению с пересекаемой.

Наличие на второстепенной дороге непосредственно перед перекрестком участка с покрытием не делает ее равной по значению с пересекаемой.



2.3.1 Пересечение со второстепенной дорогой



2.3.2–2.3.7 Примыкание второстепенной дороги

### Комментарии

Понятие «главная дорога» используется в Правилах для определения приоритета при проезде транспортных средств через нерегулируемые перекрестки.

Понятия «главная дорога», «второстепенная дорога», «равнозначные дороги» необходимы для организации и обеспечения безопасного движения через нерегулируемые перекрестки. Автомобили, находящиеся на главной дороге, обозначенной знаками приоритета 2.1, 2.3.1–2.3.7, 5.1, имеют преимущество проезда нерегулируемых перекрестков перед автомобилями, находящимися на второстепенной дороге.

При подъезде к перекрестку, где отсутствуют знаки приоритета, водителю следует снизить скорость, чтобы у него была возможность заранее распознать тип покрытия дороги, установить, не является ли пересекаемая дорога выездом с прилегающей территории и однозначно определить ее статус. При этом необходимо учитывать, что ни ширина дороги, ни конфигурация перекрестка, ни нали-



чие на дороге трамвайных путей не определяют главную дорогу.

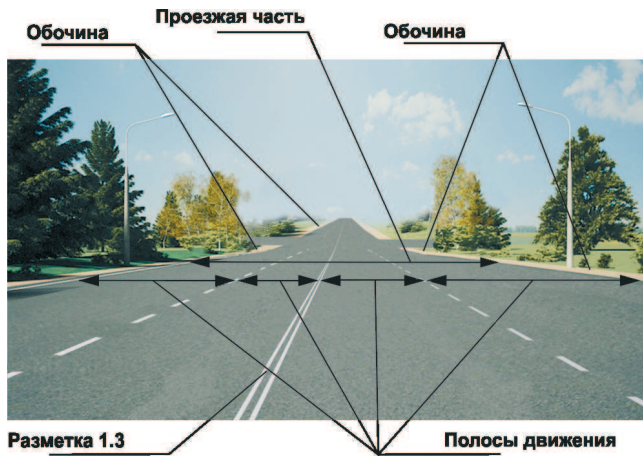
Пересечение, образованное дорогами с твердым покрытием или только с грунтовым покрытием, является пересечением равнозначных дорог.

Выезды с прилегающих территорий перекрестков не образуют. Они приравняются к второстепенным дорогам, а дороги, к которым они примыкают, считаются главными.



В реальной ситуации главная дорога определяется знаками 5.1 «Автомост», 2.1 «Главная дорога», пересечениями и примыканиями второстепенных дорог, обозначенных знаками 2.3.1, 2.3.2–2.3.7, характеристиками покрытия дороги; грунтовая дорога всегда будет второстепенной по отношению к дороге с твердым покрытием: каменным, асфальтовым или цементно-бетонным

«Дневные ходовые огни» – внешние световые приборы, предназначенные для улучшения видимости



сти движущегося транспортного средства спереди в светлое время суток.

#### Комментарии

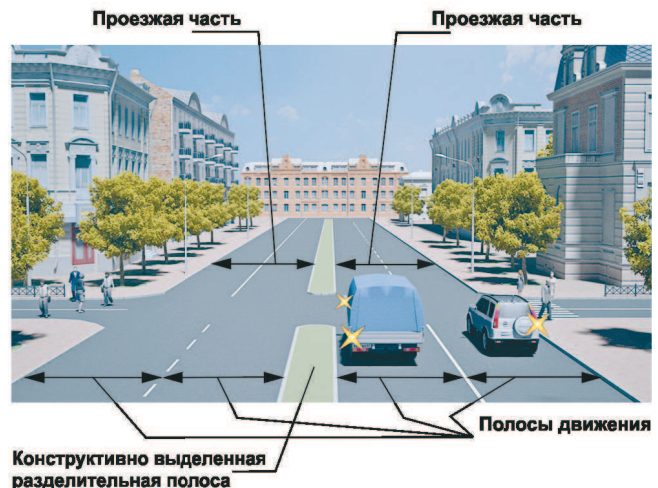
Понятие «дневные ходовые огни» включено в Правила с 2010 года. На современных автомобилях дневные ходовые огни в виде светодиодных ламп или ярких галогенных полосок вокруг фар становятся обязательным конструктивным элементом. Их применение делает автомобиль более заметным в дневное время и повышает безопасность. Первым российским автомобилем, оснащенным дневными ходовыми огнями, стала Lada Granta, на которой установлена оптическая система с лампами мощностью 21 Вт.

«Дорога» – обустроенная или приспособленная и используемая для движения транспортных средств полоса земли либо поверхность искусственного сооружения. Дорога включает в себя одну или несколько проезжих частей, а также трамвайные пути, тротуары, обочины и разделительные полосы при их наличии.

#### Комментарии

1. Границу дороги образуют внешние края тротуаров или обочин. Между обочинами (тротуарами) находится проезжая часть. Дорога может быть разделена одной или несколькими разделительными полосами, образующими две или более проезжих частей. Количество полос движения на дороге определяется разметкой или знаками 5.15.1, 5.15.2, 5.15.7, 5.15.8. Если знаков или разметки нет, водители определяют количество полос движения самостоятельно с учетом ширины проезжей части, габаритов транспортных средств и необходимых интервалов между ними. При этом стороной, предназначенной для встречного движения, считается половина ширины проезжей части, расположенная слева, не считая местных уширений проезжей части.

Дорога также может включать трамвайные пути. Если трамвайные пути находятся в одной плоскости с проезжей частью (не приподняты над ней) и не отделены от проезжей части сплошной линией разметки, то при опре-



Устройство дороги. Выделены проезжие части, разделительные полосы, полосы движения транспортных средств в обоих направлениях, обочины

деленных условиях (см. разделы 8 и 9 Правил) по ним можно двигаться на автомобиле.

Если тротуары или обочины отсутствуют, границей проезжей части являются ее внешние края (на грунтовых, лесных, полевых дорогах границей проезжей части являются края накатанной полосы).

2. Искусственные (инженерные) сооружения – мосты, путепроводы, эстакады, виадуки, транспортные тоннели и пр.

*Мост* – искусственное сооружение, возведенное через любое водное препятствие (река, озеро, болото, пролив); *виадук* – сооружение мостового типа через овраг, ущелье и т.д.;

*путепровод* – сооружение мостового типа через другую дорогу, в том числе и через железнодорожные пути;

*эстакада* – сооружение мостового типа с целью обхода занятой территории или транспортных потоков, также – мостовые сооружения, пересекающие несколько препятствий (река и железная дорога и т.д.);

*транспортный тоннель* – подземное сооружение, используемое для движения транспорта.

**«Дорожное движение»** – совокупность общественных отношений, возникающих в процессе перемещения людей и грузов с помощью транспортных средств или без таковых в пределах дорог.

**«Дорожно-транспортное происшествие»** – событие, возникшее в процессе движения по дороге транспортного средства и с его участием, при котором погибли или ранены люди, повреждены транспортные средства, сооружения, грузы либо причинен иной материальный ущерб.

#### Комментарии

Любое происшествие с транспортным средством, случившееся вне дороги, к ДТП не относится.

**«Железнодорожный переезд»** – пересечение дороги с железнодорожными путями на одном уровне.

#### Комментарии

1. Железнодорожный переезд является наиболее опасным участком дороги (тормозной путь поезда составляет не менее 800 метров), требующим от водителя не только знаний правил проезда железнодорожных переездов, но и ответственного отношения к своим обязанностям и состоянию автомобиля.



*Железнодорожный переезд – место повышенной опасности, где от водителя требуются внимание и строгое соблюдение установленных правил*

2. ТС могут пересекать железную дорогу только в специально оборудованных местах (через железнодорожные переезды).

3. Пересечение дороги с трамвайными путями железнодорожным переездом не является.

**«Маршрутное транспортное средство»** – транспортное средство общего пользования (автобус, троллейбус, трамвай), предназначенное для перевозки по дорогам людей и движущееся по установленному маршруту с обозначенными местами остановок.

#### Комментарии

1. В соответствии с приказом Минтранса России от 08.01.1997 № 2 автобус – автотранспортное средство с двигателем, предназначенное для перевозки пассажиров с числом мест для сидения (помимо сиденья водителя) более 8 (классификация автотранспортных средств, принятая правилами ЕЭК ООН, М-2 и М-3); автобусы подразделяются на *микроавтобусы, городские, пригородные, междугородные и туристические автобусы.*

2. Маршрутное такси Правилами к маршрутным ТС не отнесено, так как совершает остановки по требованию пассажиров вне обозначенных мест остановок.

**«Механическое транспортное средство»** – транспортное средство, приводимое в движение двигателем. Термин распространяется также на любые тракторы и самоходные машины.

#### Комментарии

Управление механическим транспортным средством допускается только при наличии соответствующего документа (водительского удостоверения и т.п.).

**«Мопед»** – двух- или трехколесное механическое транспортное средство, максимальная конструктивная скорость которого не превышает 50 км/ч, имеющее двигатель внутреннего сгорания с рабочим объемом, не превышающим 50 куб. см, или электродвигатель номинальной максимальной мощностью в режиме длительной нагрузки более 0,25 кВт и менее 4 кВт. К мопедам приравниваются квадрициклы, имеющие аналогичные технические характеристики.



*Мопед*

**«Мотоцикл»** – двухколесное механическое транспортное средство с боковым прицепом или без него, рабочий объем двигателя которого (в случае



двигателя внутреннего сгорания) превышает 50 куб. см или максимальная конструктивная скорость (при любом двигателе) превышает 50 км/ч. К мотоциклам приравниваются трициклы, а также квадрициклы с мотоциклетной посадкой или рулем мотоциклетного типа, имеющие ненагруженную массу, не превышающую 400 кг (550 кг для транспортных средств, предназначенных для перевозки грузов) без учета массы аккумуляторов (в случае электрических транспортных средств), и максимальную эффективную мощность двигателя, не превышающую 15 кВт.



Мотоцикл

#### Комментарии

1. Квадрицикл (мотоколяска)\* – четырехколесное мототранспортное средство с максимальной конструктивной скоростью не менее 25 км/ч, максимальной мощностью двигателя не более 15 кВт, снаряженной массой не более 400 кг (550 кг для транспортных средств, предназначенных для перевозки грузов) без массы батарей в случае электрических транспортных средств, предназначенные для эксплуатации на дорогах общей сети. Регистрация этих транспортных средств осуществляется органами ГИБДД.

Легкий квадрицикл – четырехколесное мототранспортное средство с сухой массой менее 350 кг, без учета массы батарей в случае электрических транспортных средств, максимальной скоростью не более 45 км/ч и рабочим объемом двигателя не более 50 см<sup>3</sup> (не более 4 кВт). Правилами дорожного движения легкий квадрицикл приравнивается к мопедам.

Квадрициклы необходимо отличать от квадроциклов\*\*, предназначенных для перевозки одного человека – води-



Квадрицикл

\* ГОСТ Р 51815-2001 «Квадрициклы. Общие технические требования».

\*\* ГОСТ Р 52008-2003 «Средства мототранспортные четырехколесные внедорожные. Общие технические требования».

теля – по бездорожью, вне дорог общего пользования. Внутреннее давление воздуха в шинах квадроцикла не более 69 кПа (0,7 кгс/см<sup>2</sup>), у него сиденье с мотоциклетной посадкой и руль мотоциклетного типа. Мотовездеходы не подлежат обязательной сертификации и регистрируются в органах Гостехнадзора.

2. Мотоциклетная посадка – однорядное расположение водителя и пассажира вдоль продольной центральной оси транспортного средства.

3. Ненагруженная (сухая) масса – масса ТС, укомплектованного заводом-изготовителем, с пустым топливным баком, без водителя, пассажиров и груза.



Квадроцикл

«Населенный пункт» – застроенная территория, въезды на которую и выезды с которой обозначены знаками 5.23.1–5.26.



Начало населенного пункта. Белый фон знака 5.23.1 указывает, что на территории этого населенного пункта в полном объеме действуют положения Правил, относящиеся к населенным пунктам



5.23.1, 5.23.2, 5.25  
Начало населенного пункта

5.24.1, 5.24.2, 5.26  
Конец населенного пункта

#### Комментарии

Знак 5.25 «Начало населенного пункта» (на синем фоне) устанавливается перед началом небольшого населенного пункта или на окружной дороге крупного населенного

пункта, где по условиям безопасности движения нецелесообразно вводить требования соблюдения Правил для движения в населенных пунктах.

**«Недостаточная видимость»** – видимость дороги менее 300 м в условиях тумана, дождя, снегопада и тому подобного, а также в сумерки.

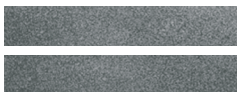
#### Комментарии

Величина расстояния недостаточной видимости, равная 300 м, принята с учетом возможности своевременной остановки встречных транспортных средств при скорости их движения 90 км/ч и коэффициенте сцепления шин с дорожным покрытием 0,3–0,35, соответствующим влажной поверхности дороги.

**«Обгон»** – опережение одного или нескольких транспортных средств, связанное с выездом на полосу (сторону проезжей части), предназначенную для встречного движения, и последующим возвращением на ранее занимаемую полосу (сторону проезжей части).



Пример обгона. Основная особенность этого маневра – выезд на полосу встречного движения для опережения двигающихся в попутном направлении транспортных средств



Разметка 1.2 (обозначает край проезжей части)

1.2, используемый для движения, остановки и стоянки в соответствии с Правилами.

#### Комментарии

Правила запрещают движение транспортных средств по обочинам. Они предназначены только для остановки транспортных средств и для движения пешеходов.

**«Обучающий вождению»** – педагогический работник организации, осуществляющей образовательную деятельность и реализующей основные программы профессионального обучения водителей транспортных средств соответствующих категорий и подкатегорий, квалификация которого отвечает квалификационным требованиям, указанным в квалификационных справочниках, и (или) профессиональным стандартам (при наличии), обучающий управлению транспортным средством.

**«Обучающийся вождению»** – лицо, проходящее в установленном порядке соответствующее профессиональное обучение в организации, осуществляющей образовательную деятельность и реализующей основные программы профессионального обучения водителей транспортных средств соответствующих категорий и подкатегорий, имеющее первоначальные навыки управления транспортным средством и освоившее требования Правил.

**«Ограниченная видимость»** – видимость водителем дороги в направлении движения, ограниченная рельефом местности, геометрическими параметрами дороги, растительностью, строениями, сооружениями или иными объектами, в том числе транспортными средствами.



Примеры ограничения видимости: поворот дороги; крутой подъем дороги. Во всех случаях следует проявить осторожность и быть внимательнее

#### Комментарии

1. При движении в условиях ограниченной видимости обгон запрещается даже в отсутствии запрещающих знаков и разметки (пункт 11.4 Правил).
2. Геометрическими параметрами дороги могут служить характеристики ее перепадов в вертикальной (наличие и крутизна подъемов и спусков) и горизонтальной (наличие и крутизна изменений направления движения) плоскостях, ширина проезжей части (частей).
3. К условиям ограниченной видимости следует отнести и другие климатические явления, например, последствия снегопада.



Последствия снегопада в городе. При движении требуется особая осторожность



**«Опасность для движения»** – ситуация, возникающая в процессе дорожного движения, при которой продолжение движения в том же направлении и с той же скоростью создает угрозу возникновения дорожно-транспортного происшествия.

**«Опасный груз»** – вещества, изделия из них, отходы производственной и иной хозяйственной деятельности, которые в силу присущих им свойств могут при перевозке создать угрозу для жизни и здоровья людей, нанести вред окружающей среде, повредить или уничтожить материальные ценности.

#### Комментарии

Транспортное средство, перевозящее опасный груз, оснащается проблесковым маячком желтого или оранжевого цвета. Спереди и сзади транспортного средства прикрепляется опознавательный знак «Опасный груз». Перевозка опасных грузов осуществляется в соответствии со специальными правилами.

**«Опережение»** – движение транспортного средства со скоростью, большей скорости попутного транспортного средства.



*В отличие от обгона опережение осуществляется без выезда на полосу встречного движения*

**«Организованная перевозка группы детей»** – перевозка в автобусе, не относящемся к маршрутному транспортному средству, группы детей численностью 8 и более человек, осуществляемая без их родителей или иных законных представителей.

**«Организованная транспортная колонна»** – группа из трех и более механических транспортных средств, следующих непосредственно друг за другом по одной и той же полосе движения с постоянно включенными фарами в сопровождении головного транспортного средства с нанесенными на наружные поверхности специальными цветографическими схемами и включенными проблесковыми маячками синего и красного цветов.

**«Организованная пешая колонна»** – обозначенная в соответствии с пунктом 4.2 Правил группа людей, совместно движущихся по дороге в одном направлении.

**«Остановка»** – преднамеренное прекращение движения транспортного средства на время до 5 минут, а также на большее, если это необходимо для посадки или высадки пассажиров либо загрузки или разгрузки транспортного средства.

#### Комментарии

1. Непреднамеренное прекращение движения транспортного средства, вызванное сигналом светофора, регулировщика, неисправностью самого транспортного средства, в соответствии с Правилами остановкой не является.
2. Основное отличие остановки от стоянки заключается в ее продолжительности. Остановка – невынужденное прекращение движения транспортного средства на срок менее 5 минут; стоянка – более 5 минут.
3. В особых случаях остановка может продолжаться более 5 минут, если это необходимо для посадки и высадки пассажиров либо для погрузки или разгрузки транспортного средства.



*У остановившегося транспортного средства включена аварийная сигнализация и выставлен знак аварийной остановки. Следует различать остановку, запрещенную знаком 3.27, и непреднамеренное прекращение движения неисправного транспортного средства*

**«Островок безопасности»** – элемент обустройства дороги, разделяющий полосы движения (в том числе полосы для велосипедистов), а также полосы движения и трамвайные пути, конструктивно выделенный бордюром над проезжей частью дороги или обозначенный техническими средствами организации дорожного движения и предназначенный для остановки пешеходов при переходе проезжей части дороги. К островку безопасности может относиться часть разделительной полосы, через которую проложен пешеходный переход.

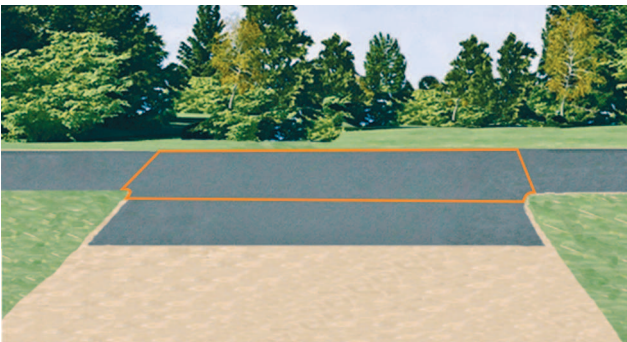
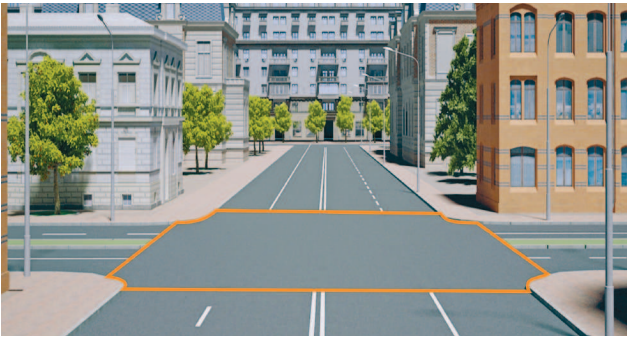
**«Парковка (парковочное место)»** – специально обозначенное и при необходимости обустроенное и оборудованное место, являющееся в том числе частью автомобильной дороги и (или) примыкающее к проезжей части и (или) тротуару, обочине, эстакаде или мосту либо являющееся частью подэстакадных или подмостовых пространств, площадей и иных объектов улично-дорожной сети, зданий, строений или сооружений и предназначенное для организованной стоянки транспортных средств на платной основе или без взимания платы по решению собственника или иного владельца автомобильной дороги, собственника земельного участка либо собственника соответствующей части здания, строения или сооружения.

**«Пассажир»** – лицо, кроме водителя, находящееся в транспортном средстве (на нем), а также лицо, которое входит в транспортное средство (са-



дится на него) или выходит из транспортного средства (сходит с него).

«**Перекресток**» – место пересечения, примыкания или разветвления дорог на одном уровне, ограниченное воображаемыми линиями, соединяющими соответственно противоположные, наиболее удаленные от центра перекрестка начала закруглений проезжих частей. Не считаются перекрестками выезды с прилегающих территорий.



Границы перекрестка обозначены оранжевой линией и включают пересечение проезжих частей от начала их закруглений

#### Комментарии

Перекрестки различаются конфигурацией в зависимости от угла пересечения дорог и их количества: крестообразные, Т-образные, У-образные и т.д.



Пересечение дорог на разных уровнях перекрестком не является

«**Перестроение**» – выезд из занимаемой полосы или занимаемого ряда с сохранением первоначального направления движения.



Перестроение

«**Пешеход**» – лицо, находящееся вне транспортного средства на дороге либо на пешеходной или велопешеходной дорожке и не производящее на них работу. К пешеходам приравниваются лица, передвигающиеся в инвалидных колясках, ведущие велосипед, мопед, мотоцикл, везущие санки, тележку, детскую или инвалидную коляску, а также использующие для передвижения роликовые коньки, самокаты и иные аналогичные средства.



4.5.1

Пешеходная дорожка

«**Пешеходная дорожка**» – обустроенная или приспособленная для движения пешеходов полоса земли либо поверхность искусственного сооружения, обозначенная знаком 4.5.1.

«**Пешеходная зона**» – территория, предназначенная для движения пешеходов, начало и конец которой обозначены соответственно знаками 5.33 и 5.34.



5.33  
Пешеходная зона



5.34  
Конец пешеходной зоны

«**Пешеходная и велосипедная дорожка (велопешеходная дорожка)**» – конструктивно отделенный от проезжей части элемент дороги (либо отдельная дорога), предназначенный для раздельного или совместного с пешеходами движения велосипедистов и обозначенный знаками 4.5.2–4.5.7.



4.5.2 Пешеходная и велосипедная дорожка с совмещенным движением (велопешеходная дорожка с совмещенным движением); 4.5.4, 4.5.5 Пешеходная и велосипедная дорожка с разделением движения (велопешеходная дорожка с разделением движения)

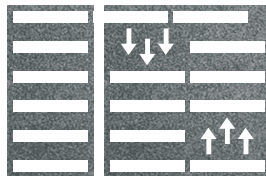


4.5.3 Конец пешеходной и велосипедной дорожки с совмещенным движением (конец велопешеходной дорожки с совмещенным движением); 4.5.6, 4.5.7 Конец пешеходной и велосипедной дорожки с разделением движения (конец велопешеходной дорожки с разделением движения)

**«Пешеходный переход»** – участок проезжей части, трамвайных путей, обозначенный знаками 5.19.1, 5.19.2 и (или) разметкой\* 1.14.1 и 1.14.2 и выделенный для движения пешеходов через дорогу. При отсутствии разметки ширина пешеходного перехода определяется расстоянием между знаками 5.19.1 и 5.19.2.



5.19.1, 5.19.2 Пешеходный переход



Разметка 1.14.1, Разметка 1.14.2



Дорожные знаки 5.15.1, 5.19.2 и разметка 1.14.1 показывают место расположения пешеходного перехода

#### Комментарии

Пешеходы должны пересекать проезжую часть по пешеходным переходам, а при их отсутствии – на перекрестках по линии тротуаров или обочин. Водители транспортных средств обязаны уступить дорогу пешеходам, переходящим проезжую часть по нерегулируемому пешеходному перекрестку (а также в случае неработающих светофоров или при отсутствии светофоров/регулирующих), во всех без исключения случаях.

**«Полоса движения»** – любая из продольных полос проезжей части, обозначенная или не обозначенная разметкой и имеющая ширину, достаточную для движения автомобилей в один ряд.

#### Комментарии

1. В зависимости от категории дороги ширина полосы движения может изменяться от 3,0 до 3,75 метра. На дорогах только для легковых автомобилей допускается ми-

\* Здесь и далее приводится нумерация дорожной разметки согласно Приложению 2.

нимальная ширина полосы движения 2,75 м при условии ограничения скоростного режима.

2. Мотоциклам разрешается двигаться по одной полосе движения в два ряда.



5.14.2 Полоса для велосипедистов

**«Полоса для велосипедистов»** – полоса проезжей части, предназначенная для движения на велосипедах и мопедах, отделенная от остальной проезжей части горизонтальной разметкой и обозначенная знаком 5.14.2.

**«Преимущество (приоритет)»** – право на первоочередное движение в намеченном направлении по отношению к другим участникам движения.

#### Комментарии

Во всех случаях, когда траектории движения транспортных средств, пешеходов и других участников дорожного движения пересекаются, Правилами оговаривается порядок очередности их движения. Водителю необходимо с опережением **«читать»** дорожную обстановку, и в тех случаях, когда у него есть преимущество в движении, спокойно и уверенно пользоваться этим правом.

**«Препятствие»** – неподвижный объект на полосе движения (неисправное или поврежденное транспортное средство, дефект проезжей части, посторонние предметы и т.п.), не позволяющий продолжить движение по этой полосе.



Животные на дороге – не просто препятствие; они опасны своей непредсказуемостью и неожиданным поведением. Важно не испугать их, чтобы они не стали причиной дорожно-транспортного происшествия

Не является препятствием затор или транспортное средство, остановившееся на этой полосе движения в соответствии с требованиями Правил.

#### Комментарии

Выезд на встречную полосу движения при объезде препятствия наказывается штрафом в размере 1000–1500 рублей (ч. 3 статьи 12.15 КоАП РФ).

**«Прилегающая территория»** – территория, непосредственно прилегающая к дороге и не предназначенная для сквозного движения транспортных средств (дворы, жилые массивы, автостоянки, АЗС, предприятия и тому подобное). Движение по прилегающей территории осуществляется в соответствии с настоящими Правилами.





Прилегающие  
к дороге территории:  
АЗС, въезд во двор

«Прицеп» – транспортное средство, не оборудованное двигателем и предназначенное для движения в составе с механическим транспортным средством. Термин распространяется также на полуприцепы и прицепы-роспуски.



Полуприцеп



Прицеп-ропуск



Прицеп к легковому  
автомобилю



Двухосный прицеп

#### Комментарии

Полуприцеп отличается от прицепа способом сцепки и характеризуется тем, что часть его массы несет на себе тягач. Прицеп-ропуск отличается тем, что его можно устанавливать на разном расстоянии от автомобиля-тягача в зависимости от длины перевозимых труб, бревен и т.д.

«Проезжая часть» – элемент дороги, предназначенный для движения безрельсовых транспортных средств.

#### Комментарии

К проезжей части дороги также относятся полосы торможения транспортных средств (обыденное выражение – «карманы») и полосы разгона (обыденное выражение – «вылеты»), представляющие собой расширения проезжей части длиной 50–200 метров и предназначенные для безопасных съездов и въездов на пересекаемые дороги.

«Разделительная полоса» – элемент дороги, выделенный конструктивно и (или) с помощью разметки 1.2, разделяющий смежные проезжие части, а также проезжую часть и трамвайные пути и не предназначенный для движения и остановки транспортных средств.

#### Комментарии

В качестве разделительной полосы могут использоваться газоны, бетонные разделительные ограждения (отбойники), асфальтовые возвышения, бульварные полосы и т.д. Разделительной полосой также считается широкая полоса посередине дороги, ограниченная с двух сторон линиями горизонтальной разметки 1.2.

«Разрешенная максимальная масса» – масса снаряженного транспортного средства с грузом, водителем и пассажирами, установленная предприятием-изготовителем в качестве максимально





*Разделительные полосы показаны на верхних рисунках (справа вверху – конструктивно выделенная разделительная полоса). На нижнем рисунке транспортные потоки противоположных направлений разделены разметкой 1.3*

допустимой. За разрешенную максимальную массу состава транспортных средств, то есть сцепленных и движущихся как одно целое, принимается сумма разрешенных максимальных масс транспортных средств, входящих в состав.

#### **Комментарии**

Снаряженное механическое транспортное средство – это транспортное средство, полностью заправленное топливом, с максимальным уровнем масел и жидкостей в агрегатах, с запасным колесом, инструментом, аптечкой, огнетушителем и знаком аварийной остановки. Значение *разрешенной максимальной массы (РММ)* указывается в соответствующей графе свидетельства о регистрации транспортного средства. В зависимости от этой записи Правила подразделяют все автомобили на имеющие РММ меньше 3,5 т (легковые) и РММ больше 3,5 т (грузовые). Легкие грузовики, например, «Газель» с РММ 3,5 т или меньше, приравниваются к легковым автомобилям. В Правилах имеются два исключения: грузовикам, независимо от их массы, запрещается стоянка на тротуаре (пункт 12.2 Правил) и движение по крайней левой полосе (пункт 9.4 Правил). В этих пунктах Правила приравнивают легкие грузовики с РММ меньше 3,5 т к грузовым автомобилям.

**«Регулировщик»** – лицо, наделенное в установленном порядке полномочиями по регулированию дорожного движения с помощью сигналов, установленных Правилами, и непосредственно осуществляющее указанное регулирование. Регулировщик должен быть в форменной одежде и (или) иметь отличительный знак и экипировку. К регулировщикам относятся сотрудники полиции и военной автомобильной инспекции, а также работники дорожно-эксплуатационных служб, дежурные на железнодорожных переездах и паромных переправах при исполнении ими своих должностных обязанностей. К регулировщикам также относятся уполномоченные лица из числа работников подразделений транспортной безопасности, исполняющие обязанности по досмотру, дополнительному досмотру, повторному досмотру, наблюдению и (или)

собеседованию в целях обеспечения транспортной безопасности, в отношении регулирования дорожного движения на участках автомобильных дорог, определенных постановлением Правительства Российской Федерации от 18 июля 2016 г. № 686 «Об определении участков автомобильных дорог, железнодорожных и внутренних водных путей, вертодромов, посадочных площадок, а также иных обеспечивающих функционирование транспортного комплекса зданий, сооружений, устройств и оборудования, являющихся объектами транспортной инфраструктуры».



*Регулировщик на железнодорожном переезде*

**«Стоянка»** – преднамеренное прекращение движения транспортного средства на время более 5 минут по причинам, не связанным с посадкой или высадкой пассажиров либо загрузкой или разгрузкой транспортного средства.

**«Темное время суток»** – промежуток времени от конца вечерних сумерек до начала утренних сумерек.

**«Транспортное средство»** – устройство, предназначенное для перевозки по дорогам людей, грузов или оборудования, установленного на нем.

#### **Комментарии**

Понятие «транспортное средство» включает в себя как механические транспортные средства с максимальной конструктивной скоростью более 25 км/ч, так и немеханические транспортные средства, в том числе прицепы, полуприцепы, велосипеды, гужевые повозки.

**«Тротуар»** – элемент дороги, предназначенный для движения пешеходов и примыкающий к проезжей части или к велосипедной дорожке либо отделенный от них газоном.

#### **Комментарии**

Тротуар конструктивно выполняется при помощи бордюрного камня, отделяющего тротуар от проезжей части и поднятого по отношению к проезжей части на высоту 15–20 см. В основном тротуар предназначен для пешеходов, но Правила в ряде случаев разрешают стоянку транспортных средств на тротуаре (пункт 12.2 Правил) и их движение по тротуару (пункт 9.9 Правил).

**«Уступать дорогу (не создавать помех)»** – требование, означающее, что участник дорожного движения не должен начинать, возобновлять или продолжать движение, осуществлять какой-либо

маневр, если это может вынудить других участников движения, имеющих по отношению к нему преимущество, изменить направление движения или скорость.

#### Комментарии

1. Маневром является любое изменение направления или способа движения транспортного средства по намерению водителя – начало движения, повороты, развороты, перестроения, обгон, объезд стоящего ТС, опережение, разгон, торможение, движение задним ходом.

2. Уступая дорогу, следует реально оценивать возможность создания помехи транспортным средствам, имеющим преимущество. Бывают ситуации, когда транспортное средство на второстепенной дороге не создает помех другим водителям, имеющим преимущество, так как траектории их движения не пересекаются в одной точке или в одно время.



*Легковой автомобиль впереди движется прямо по второстепенной дороге. Мотоциклист слева – по главной дороге и намеревается совершить поворот направо. Траектории легкового автомобиля и мотоциклиста не пересекаются, поэтому нет необходимости тормозить и пропустить мотоциклиста*

**«Участник дорожного движения»** – лицо, принимающее непосредственное участие в процессе движения в качестве водителя, пешехода, пассажира транспортного средства.

#### Комментарии

К участникам дорожного движения не относятся (не участвуют в дорожном движении):

- 1) лица, занятые на дорогах выполнением строительных-ремонтных или уборочных работ;
- 2) регулировщики.

**«Школьный автобус»** – специализированное транспортное средство (автобус), соответствующее требованиям к транспортным средствам для перевозки детей, установленным законодательством о техническом регулировании, и принадлежащее на праве собственности или на ином законном основании образовательной или общеобразовательной организации.

**«Электромобиль»** – транспортное средство, приводимое в движение исключительно электрическим двигателем и заряжаемое с помощью внешнего источника электроэнергии.

**1.3.** Участники дорожного движения обязаны знать и соблюдать относящиеся к ним требования Правил, сигналов светофоров, знаков и разметки, а также выполнять распоряжения регулировщиков, действующих в пределах предоставленных им прав и регулирующих дорожное движение установленными сигналами.

**1.4.** На дорогах установлено правостороннее движение транспортных средств.



*Правостороннее движение*

#### Комментарии

В соответствии с установленным правосторонним движением Правилами предусматривается, что на перекрестках равнозначных дорог, а также при одновременном перестроении водитель должен уступать дорогу транспортным средствам, находящимся (приближающимся) справа. Правостороннее движение принято в большинстве стран мира, за исключением Великобритании, Австралии, Индии, Индонезии, Ирландии, Кипра, Малайзии, Таиланда, ЮАР, Японии и ряда других стран.

**1.5.** Участники дорожного движения должны действовать таким образом, чтобы не создавать опасности для движения и не причинять вреда.

Запрещается повреждать или загрязнять покрытие дорог, снимать, загораживать, повреждать, самовольно устанавливать дорожные знаки, светофоры и другие технические средства организации движения, оставлять на дороге предметы, создающие помехи для движения. Лицо, создавшее помеху, обязано принять все возможные меры для ее устранения, а если это невозможно, то доступными средствами обеспечить информирование участников движения об опасности и сообщить в полицию.

**1.5(1).** Утратил силу. – Постановление Правительства РФ от 17.05.2014 № 455.

**1.6.** Лица, нарушившие Правила, несут ответственность в соответствии с действующим законодательством.

#### Комментарии

Ответственность за нарушения Правил определяется:

- 1) Кодексом Российской Федерации об административных правонарушениях (см. Таблицу штрафов и иных наказаний за нарушения Правил дорожного движения на с. 103–116 настоящего издания);
- 2) Гражданским кодексом Российской Федерации (в случае причинения материального ущерба) и Уголовным ко-







Правонарушение	Статья КоАП РФ
Управление ТС, на котором без соответствующего разрешения установлены устройства для подачи специальных световых или звуковых сигналов (за исключением охранной сигнализации) (не применяется к инвалидам; ч. 3 статьи 3.8 КоАП РФ)	12.5, ч. 4
Использование при движении ТС устройств для подачи специальных световых или звуковых сигналов (за исключением охранной сигнализации), установленных без соответствующего разрешения (не применяется к инвалидам; ч. 3 статьи 3.8 КоАП РФ)	12.5, ч. 5
Управление ТС, на наружные поверхности которого незаконно нанесены специальные цветографические схемы автомобилей оперативных служб (не применяется к инвалидам; ч. 3 статьи 3.8 КоАП РФ)	12.5, ч. 6
Управление ТС водителем, находящимся в состоянии опьянения, если такие действия не содержат уголовно-наказуемого деяния	12.8, ч. 1
Передача управления ТС лицу, находящемуся в состоянии опьянения	12.8, ч. 2
Превышение установленной скорости движения ТС на величину более 60, но не более 80 км/ч (не применяется к инвалидам; ч. 3 статьи 3.8 КоАП РФ)	12.9, ч. 4
Превышение установленной скорости движения ТС на величину более 80 км/ч (не применяется к инвалидам; ч. 3 статьи 3.8 КоАП РФ)	12.9, ч. 5
Повторное совершение правонарушения, предусмотренного ч. 4 и 5 статьи 12.9 КоАП РФ	12.9, ч. 7
Пересечение железнодорожного пути вне железнодорожного переезда, выезд на железнодорожный переезд при закрытом или закрывающемся шлагбауме либо при запрещающем сигнале светофора или дежурного по переезду, а равно остановка или стоянка на железнодорожном переезде (не применяется к инвалидам; ч. 3 статьи 3.8 КоАП РФ)	12.10, ч. 1
Повторный проезд на запрещающий сигнал светофора или на запрещающий жест регулировщика (не применяется к инвалидам; ч. 3 статьи 3.8 КоАП РФ)	12.12, ч. 3
Выезд в нарушение ПДД на полосу, предназначенную для встречного движения, либо на трамвайные пути встречного направления, за исключением случаев, предусмотренных ч. 3 статьи 12.15 КоАП РФ (не применяется к инвалидам; ч. 3 статьи 3.8 КоАП РФ)	12.15, ч. 4
Повторное совершение правонарушения, предусмотренного ч. 4 статьи 12.15 КоАП РФ	12.15, ч. 5
Движение во встречном направлении по дороге с односторонним движением (не применяется к инвалидам; ч. 3 статьи 3.8 КоАП РФ)	12.16, ч. 3
Повторное совершение административного правонарушения, предусмотренного ч. 3 ст. 12.16 КоАП РФ	12.16, ч. 3.1
Нарушение правил движения тяжеловесного и (или) крупногабаритного транспортного средства (превышение установленных или разрешенных габаритов)	12.21.1, ч. 3, 5, 6
Невыполнение водителем ТС законного требования уполномоченного должностного лица о прохождении медицинского освидетельствования на состояние опьянения, если такие действия (бездействие) не содержат уголовно-наказуемого деяния	12.26, ч. 1
Оставление водителем в нарушение ПДД места ДТП, участником которого он являлся	12.27, ч. 2

Правонарушение	Статья КоАП РФ
Невыполнение требования ПДД о запрещении водителю употреблять алкогольные напитки, наркотические или психотропные вещества после ДТП, к которому он причастен, либо после того, как ТС было остановлено по требованию сотрудника полиции, до проведения уполномоченным должностным лицом освидетельствования в целях установления состояния опьянения или до принятия уполномоченным должностным лицом решения об освобождении от проведения такого освидетельствования	12.27, ч. 3

регистрационные документы на данное транспортное средство (кроме мопедов), а при наличии прицепа – и на прицеп (кроме прицепов к мопедам);

#### Комментарии

К регистрационным документам относятся: свидетельство о регистрации ТС; технический паспорт ТС (технический талон).

в установленных случаях разрешение на осуществление деятельности по перевозке пассажиров и багажа легковым такси, путевой лист, лицензионную карточку и документы на перевозимый груз (транспортная накладная, заказ-наряд, сопроводительная ведомость, которые могут быть представлены на бумажном носителе, либо в форме электронного документа, либо его копии на бумажном носителе), а также специальные разрешения, при наличии которых в соответствии с законодательством об автомобильных дорогах и о дорожной деятельности допускается движение по автомобильным дорогам тяжеловесного транспортного средства, крупногабаритного транспортного средства либо транспортного средства, осуществляющего перевозки опасных грузов;

документ, подтверждающий факт установления инвалидности, в случае управления транспортным средством, на котором установлен опознавательный знак «Инвалид»;

В случаях, прямо предусмотренных законодательством Российской Федерации, иметь и передавать для проверки уполномоченным должностным лицам Федеральной службы по надзору в сфере транспорта карточку допуска на транспортное средство для осуществления международных автомобильных перевозок, путевой лист и документы на перевозимый груз (транспортная накладная, заказ-наряд, сопроводительная ведомость, которые могут быть представлены на бумажном носителе, либо в форме электронного документа, либо его копии на бумажном носителе), специальные разрешения, при наличии которых в соответствии с законодательством об автомобильных дорогах и о дорожной деятельности допускается движение по автомобильным дорогам тяжеловесного и (или) крупногабаритного транспортного средства, транспортного средства, осуществляющего перевозки опасных грузов, а также предоставлять транспортное средство для осуществления весового и габаритного контроля.

Таблица 1. Категории водительских удостоверений

Категория	Подкатегория	Вид транспортного средства	Наличие прицепа	Разрешенная максимальная масса транспортного средства	Максимальное число сидячих мест помимо сиденья водителя	Разрешенная максимальная масса прицепа
A	-	Мотоциклы			-	
B	-	Автомобили		3500 кг	8	а) 750 кг; б) больше 750 кг, но меньше массы автомобиля без нагрузки (при условии, что общая разрешенная максимальная масса состава не больше 3500 кг)
C	-	Автомобили (за исключением автомобилей категории D)	Разрешено	Более 3500 кг	8	750 кг
D	-	Автомобили, предназначенные для перевозки пассажиров		-	Более 8	
BE	-	Автомобили категории B, сцепленные с прицепом		3500 кг	8	а) больше 750 кг и массы автомобиля без нагрузки; б) больше 750 кг при условии, что общая разрешенная максимальная масса состава больше 3500 кг
CE	-	Автомобили категории C, сцепленные с прицепом		Более 3500 кг	8	Более 750 кг
DE	-	Автомобили категории D, сцепленные с прицепом; сочлененные автобусы		-	Более 8	
Tm	-	Трамваи	-			-
Tb	-	Троллейбусы	-			-
M	-	Мопеды и легкие квадрициклы	Запрещено			
-	A1	Мотоциклы (объем двигателя – не более 125 см <sup>3</sup> , мощность – не более 11 кВт)			-	
-	B1	Трициклы и квадрициклы				
-	C1	Автомобили (за исключением автомобилей категории D)	Разрешено	3500–7500 кг	-	750 кг
-	D1	Автомобили, предназначенные для перевозки пассажиров		-	8–16	
-	C1E	Автомобили подкатегории C1, сцепленные с прицепом		3500–7500 кг	-	Больше 750 кг, но меньше массы автомобиля без нагрузки (при условии, что общая разрешенная максимальная масса состава не больше 12 000 кг)
-	D1E	Автомобили подкатегории D1, сцепленные с прицепом, который не предназначен для перевозки пассажиров		-	8–16	

**Комментарии**

Документом на перевозимый груз является товарно-транспортная накладная.

**2.1.1(1).** В случаях, когда обязанность по страхованию своей гражданской ответственности установлена Федеральным законом «Об обязательном страховании гражданской ответственности владельцев транспортных средств», представить по требованию сотрудников полиции, уполномоченных на то в соответствии с законодательством Российской Федерации, для проверки страховой полис обязательного страхования гражданской ответственности владельца транспортного средства. Указанный страховой полис может быть представлен на бумажном носителе, а в случае заключения договора такого обязательного страхования в порядке, установленном пунктом 7.2 статьи 15 указанного Федерального закона, в виде электронного документа или его копии на бумажном носителе.

**2.1.2.** При движении на транспортном средстве, оборудованном ремнями безопасности, быть пристегнутым и не перевозить пассажиров, не пристегнутых ремнями. При управлении мотоциклом быть в застегнутом мотошлеме и не перевозить пассажиров без застегнутого мотошлема.

**2.2.** Водитель механического транспортного средства, участвующий в международном дорожном движении, обязан:

**Комментарии**

Согласно Венской конвенции о дорожном движении 1968 года транспортное средство относится к международному дорожному движению на территории государства, если оно:

- 1) принадлежит физическому или юридическому лицу, находящемуся в юрисдикции другого государства;
- 2) не зарегистрировано в данном государстве;
- 3) временно ввезено на территорию данного государства.

иметь при себе и по требованию сотрудников полиции передавать им для проверки регистрационные документы на данное транспортное средство (при наличии прицепа – и на прицеп) и водительское удостоверение, соответствующие Конвенции о дорожном движении, а также документы, предусмотренные таможенным законодательством Евразийского экономического союза, с отметками таможенных органов, подтверждающими временный ввоз данного транспортного средства (при наличии прицепа – и прицепа);

**Комментарии**

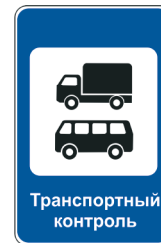
Водительские удостоверения, выдаваемые в Российской Федерации, соответствуют Венской конвенции о дорожном движении 1968 года.

иметь на данном транспортном средстве (при наличии прицепа – и на прицепе) регистрационные и отличительные знаки государства, в котором оно

зарегистрировано. Отличительные знаки государства могут помещаться на регистрационных знаках.

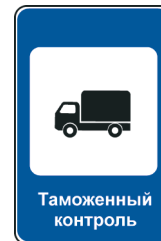


Водитель, осуществляющий международную автомобильную перевозку, обязан останавливаться по требованию уполномоченных должностных лиц Федеральной службы по надзору в сфере транспорта в специально обозначенных дорожным знаком 7.14 контрольных пунктах и предъявлять для проверки транспортное средство, а также разрешения и другие документы, предусмотренные международными договорами Российской Федерации.



7.14 Пункт транспортного контроля

**2.2.1.** Водитель транспортного средства, в том числе не осуществляющего международные перевозки товаров, обязан останавливаться и предъявлять уполномоченному должностному лицу таможенных органов транспортное средство, находящиеся в нем товары и документы на них для проведения таможенного контроля в зонах таможенного контроля, созданных вдоль государственной границы Российской Федерации, а в случае, если масса снаряженного указанного транспортного средства составляет 3,5 тонны и более, также на иных территориях Российской Федерации, определенных законодательством Российской Федерации о таможенном регулировании, в местах, специально обозначенных дорожным знаком 7.14.1, по требованию уполномоченного должностного лица таможенных органов.



7.14.1 Пункт таможенного контроля

**2.3.** Водитель транспортного средства обязан:

**2.3.1.** Перед выездом проверить и в пути обеспечить исправное техническое состояние транспортного средства в соответствии с Основными положениями по допуску транспортных средств к эксплуатации и обязанностями должностных лиц по обеспечению безопасности дорожного движения\*.

Запрещается движение при неисправности рабо-

\* В дальнейшем – Основные положения.



**Таблица 2. Документы, необходимые при управлении транспортным средством**

Документ	Условия, при которых необходимо наличие документа	Примечания
Водительское удостоверение соответствующей категории или подкатегории	Всегда, кроме случаев обучения вождению (у обучаемого)	При международном дорожном движении водительское удостоверение должно соответствовать Конвенции о дорожном движении
Регистрационные документы (паспорт транспортного средства или свидетельство о регистрации)	Всегда	При движении с прицепом необходимо иметь эти документы и на него. При международном движении документы должны соответствовать Конвенции о дорожном движении
Диагностическая карта технического осмотра транспортного средства	Всегда	Только для водителей такси, автобусов, грузовых и специализированных автомобилей
Путевой лист	При выполнении служебного задания на транспортном средстве, не принадлежащем водителю	В пределах своих полномочий эти документы также могут требовать сотрудники Федеральной службы по надзору в сфере транспорта
Лицензионная карточка	При осуществлении перевозок, требующих специального разрешения (лицензии): регулярных пассажирских перевозок, междугородных грузовых перевозок на коммерческой основе, перевозок отдельных видов грузов	
Документы на груз	При перевозке груза на коммерческой основе, а также при перевозке отдельных видов грузов	
Страховой полис обязательного страхования гражданской ответственности (ОСАГО)	В случаях, когда обязанность по страхованию установлена федеральным законом	-
Документ на право обучения вождению транспортного средства данной категории	Для лиц, обучающихся вождению	
Разрешение на осуществление деятельности по перевозке пассажиров и багажа легковым такси	Перевозка пассажиров и багажа легковым такси	
Документы, предусмотренные таможенным законодательством Таможенного союза, с отметками таможенных органов, подтверждающими временный ввоз данного транспортного средства	При международном дорожном движении	При движении с прицепом необходимо иметь эти документы и на него

чей тормозной системы, рулевого управления, сцепного устройства (в составе автопоезда), негорящих (отсутствующих) фарах и задних габаритных огнях в темное время суток или в условиях недостаточной видимости, недействующем со стороны водителя стеклоочистителе во время дождя или снегопада.

#### Комментарии

Тормозная система и рулевое управление считаются неисправными, если они не обеспечивают возможности остановки или маневра ТС при движении к месту стоянки (ремонта) с минимальной скоростью.

При возникновении в пути прочих неисправностей, с которыми приложением к Основным положениям запрещена эксплуатация транспортных средств, водитель должен устранить их, а если это

невозможно, то он может следовать к месту стоянки или ремонта с соблюдением необходимых мер предосторожности;

**2.3.2.** По требованию должностных лиц, уполномоченных на осуществление федерального государственного надзора в области безопасности дорожного движения, проходить освидетельствование на состояние алкогольного опьянения и медицинское освидетельствование на состояние опьянения. Водитель транспортного средства Вооруженных Сил Российской Федерации, Федеральной службы войск национальной гвардии Российской Федерации, инженерно-технических и дорожно-строительных воинских формирований при федеральных органах исполнительной власти, спасательных воинских формирований Министер-

ства Российской Федерации по делам гражданской обороны, чрезвычайным ситуациям и ликвидации последствий стихийных бедствий обязан проходить освидетельствование на состояние алкогольного опьянения и медицинское освидетельствование на состояние опьянения также по требованию должностных лиц военной автомобильной инспекции.

#### Комментарии

Отказ от прохождения медицинского освидетельствования на состояние опьянения подлежит такой же ответственности, как и управление ТС в состоянии опьянения. Законодательство не делает различие между отказом от прохождения медицинского освидетельствования и фактическим признанием состояния опьянения.

В установленных случаях проходить проверку знаний Правил и навыков вождения, а также медицинское освидетельствование для подтверждения способности к управлению транспортными средствами;

#### Комментарии

По результатам освидетельствования для подтверждения способности к управлению ТС медицинским учреждением выдается справка по форме 003-В/У, утвержденной приказом Минздрава России от 15.06.2015 № 344н.

### 2.3.3. Предоставлять транспортное средство:

сотрудникам полиции, органов государственной охраны и органов федеральной службы безопасности в случаях, предусмотренных законодательством;

#### Комментарии

Предоставление ТС сотрудникам полиции, органов государственной охраны и органов федеральной службы безопасности осуществляется на основании подпункта 37 пункта 1 статьи 13 Федерального закона от 07.02.2001 № 3-ФЗ «О полиции»; пункта «ж» статьи 13 Федерального закона от 03.04.1995 № 40-ФЗ «О Федеральной службе безопасности»; подпункта 8 статьи 15 Федерального закона от 27.05.1996 № 57-ФЗ «О государственной охране».

медицинским и фармацевтическим работникам для перевозки граждан в ближайшее лечебно-профилактическое учреждение в случаях, угрожающих их жизни.

**Примечание.** Лица, воспользовавшиеся транспортным средством, должны по просьбе водителя выдать ему справку установленного образца или сделать запись в путевом листе (с указанием продолжительности поездки, пройденного расстояния, своей фамилии, должности, номера служебного удостоверения, наименования своей организации), а медицинские и фармацевтические работники – выдать талон установленного образца.

По требованию владельцев транспортных средств органы государственной охраны и органы федеральной службы безопасности возмещают им в установленном порядке причиненные убытки, расходы либо ущерб в соответствии с законодательством.

### 2.3.4. В случае вынужденной остановки транс-



Образцы световозвращающих жилетов

портного средства или дорожно-транспортного происшествия вне населенных пунктов в темное время суток либо в условиях ограниченной видимости при нахождении на проезжей части или обочине быть одетым в куртку, жилет или жилет-накидку с полосами световозвращающего материала, соответствующих требованиям ГОСТа 12.4.281-2014.

**2.4.** Право остановки транспортных средств предоставлено регулировщикам, а также:

уполномоченным должностным лицам Федеральной службы по надзору в сфере транспорта в отношении остановки грузовых автомобилей и автобусов в специально обозначенных дорожным знаком 7.14 пунктах транспортного контроля;



уполномоченным должностным лицам таможенных органов в отношении остановки транспортных средств, в том числе не осуществляющих международные перевозки товаров, в зонах таможенного контроля, созданных вдоль государственной границы Российской Федерации, а в случае, если масса снаряженного указанного транспортного средства составляет 3,5 тонны и более, также на иных территориях Российской Федерации, определенных законодательством Российской Федерации о таможенном регулировании, в местах, специально обозначенных дорожным знаком 7.14.1.



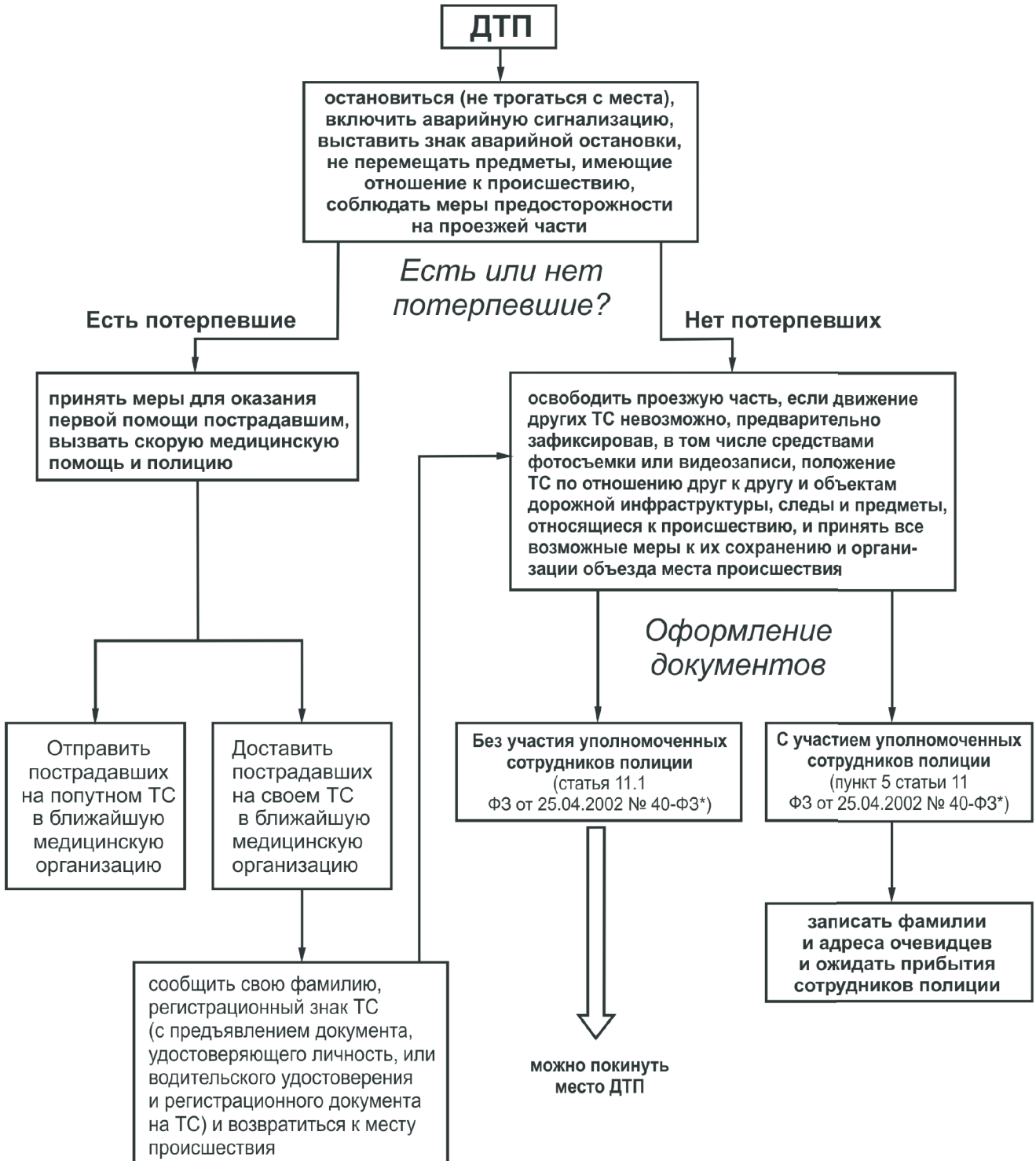
Уполномоченные должностные лица Федеральной службы по надзору в сфере транспорта и таможенных органов должны быть в форменной одежде и использовать для остановки транспортного средства диск с красным сигналом либо со световозвращателем. Для привлечения внимания водителей транспортных средств указанные уполномоченные должностные лица могут пользоваться сигналом-свистком.

Лица, обладающие правом остановки транспортного средства, обязаны предъявлять по требованию водителя служебное удостоверение.

#### Комментарии

Действия сотрудников ГИБДД при остановке ТС определяются Административным регламентом Министерства внутренних дел Российской Федерации исполнения государственной функции по контролю и надзору за соблюдением участниками дорожного движения требований в области

## Алгоритм действий водителя в случае ДТП



\* Федеральный закон от 25.04.2002 № 40-ФЗ «Об обязательном страховании гражданской ответственности владельцев транспортных средств»



обеспечения безопасности дорожного движения, утвержденным приказом МВД России от 23.08.2017 № 664.

**2.5.** При дорожно-транспортном происшествии водитель, причастный к нему, обязан немедленно остановить (не трогать с места) транспортное средство, включить аварийную сигнализацию и выставить знак аварийной остановки в соответствии с требованиями пункта 7.2 Правил, не перемещать предметы, имеющие отношение к происшествию. При нахождении на проезжей части водитель обязан соблюдать меры предосторожности.

**2.6.** Если в результате дорожно-транспортного



*Дорожно-транспортное происшествие. На легковом автомобиле справа, отъехавшем от места столкновения, включена аварийная сигнализация. Водителем легкового автомобиля в центре снимка выставлен знак аварийной остановки и включена аварийная сигнализация*

происшествия погибли или ранены люди, водитель, причастный к нему, обязан:

принять меры для оказания первой помощи пострадавшим, вызвать скорую медицинскую помощь и полицию;

в экстренных случаях отправить пострадавших на попутном, а если это невозможно, доставить на своем транспортном средстве в ближайшую медицинскую организацию, сообщить свою фамилию, регистрационный знак транспортного средства (с предъявлением документа, удостоверяющего личность, или водительского удостоверения и регистрационного документа на транспортное средство) и возвратиться к месту происшествия;

освободить проезжую часть, если движение других транспортных средств невозможно, предварительно зафиксировав, в том числе средствами фотосъемки или видеозаписи, положение транспортных средств по отношению друг к другу и объектам дорожной инфраструктуры, следы и предметы, относящиеся к происшествию, и принять все возможные меры к их сохранению и организации объезда места происшествия;

записать фамилии и адреса очевидцев и ожидать прибытия сотрудников полиции.

#### **Комментарии**

1. В соответствии с пунктом 3.8 Правил ОСАГО, утвержденных Банком России 19.09.2014 № 431-П, участники ДТП в кратчайший срок, но не позднее 5 (пяти) рабочих дней с момента происшествия передают или направляют (с воз-

можностью подтверждения отправки) страховщику или его представителю в регионе оформленные извещения о ДТП.

2. Водитель – участник ДТП обязан сообщить другим участникам ДТП, намеренным предъявить требование о возмещении вреда, сведения о договоре обязательного страхования (ОСАГО), в том числе номер страхового полиса, наименование, адрес и телефон страховщика.

3. Оставление участником ДТП места происшествия влечет ответственность в виде лишения права управления ТС на срок от 1 года до 1,5 лет или административного ареста на срок до 15 суток (ч. 2 статьи 12.27 КоАП РФ).

**2.6.1.** Если в результате дорожно-транспортного происшествия вред причинен только имуществу, водитель, причастный к нему, обязан освободить проезжую часть, если движению других транспортных средств создается препятствие, предварительно зафиксировав любыми возможными способами, в том числе средствами фотосъемки или видеозаписи, положение транспортных средств по отношению друг к другу и объектам дорожной инфраструктуры, следы и предметы, относящиеся к происшествию, и повреждения транспортных средств.

Водители, причастные к такому дорожно-транспортному происшествию, не обязаны сообщать о случившемся в полицию и могут оставить место дорожно-транспортного происшествия, если в соответствии с законодательством об обязательном страховании гражданской ответственности владельцев транспортных средств оформление документов о дорожно-транспортном происшествии может осуществляться без участия уполномоченных на то сотрудников полиции.

Если в соответствии с законодательством об обязательном страховании гражданской ответственности владельцев транспортных средств документы о дорожно-транспортном происшествии не могут быть оформлены без участия уполномоченных на то сотрудников полиции, водитель, причастный к нему, обязан записать фамилии и адреса очевидцев и сообщить о случившемся в полицию для получения указаний сотрудника полиции о месте оформления дорожно-транспортного происшествия.

#### **Комментарии**

В соответствии со статьей 7 Федерального закона от 25.04.2002 № 40-ФЗ «Об обязательном страховании гражданской ответственности владельцев транспортных средств» страховая сумма, в пределах которой страховщик при наступлении каждого страхового случая (независимо от их числа в течение срока действия договора обязательного страхования) обязуется возместить потерпевшим причиненный вред, составляет:

а) в части возмещения вреда, причиненного жизни или здоровью каждого потерпевшего, 500 тысяч рублей;

б) в части возмещения вреда, причиненного имуществу каждого потерпевшего, 400 тысяч рублей.

#### **2.7. Водителю запрещается:**

управлять транспортным средством в состоянии

опьянения (алкогольного, наркотического или иного), под воздействием лекарственных препаратов, ухудшающих реакцию и внимание, в болезненном или утомленном состоянии, ставящем под угрозу безопасность движения;

#### **Комментарии**

1. В соответствии с постановлением Правительства Российской Федерации от 26.08.2008 № 475 «Об утверждении правил освидетельствования лица, которое управляет транспортным средством, на состояние алкогольного опьянения и оформления его результатов, направления указанного лица на медицинское освидетельствование на состояние опьянения, медицинского освидетельствования этого лица на состояние опьянения и оформления его результатов и правил определения наличия наркотических средств или психотропных веществ в организме человека при проведении медицинского освидетельствования на состояние опьянения лица, которое управляет транспортным средством» достаточными основаниями полагать, что водитель ТС находится в состоянии опьянения, является наличие одного или нескольких следующих признаков:

- а) запах алкоголя изо рта;
- б) неустойчивость позы;
- в) нарушение речи;
- г) резкое изменение окраски кожных покровов лица;
- д) поведение, не соответствующее обстановке.

За нарушение данного пункта Правил предусматривается штраф в раз мере 30 тыс. рублей с лишением права управления ТС на срок от 1,5 до 2 лет (ч. 1 статьи 12.8 КоАП РФ). При этом водитель отстраняется от управления ТС и направляется на медицинское освидетельствование, а ТС задерживается (ч. 1 статьи 27.13 КоАП РФ).

2. Медицинское освидетельствование проводится в соответствии с требованиями приказа Минздрава России от 18.12.2015 № 933н. Медицинское учреждение должно иметь лицензию на проведение освидетельствования (водитель может проверить наличие лицензии).

3. Административная ответственность за нарушение данного пункта Правил наступает в случае установления факта употребления водителем вызывающих алкогольное опьянение веществ (наличие этилового спирта в концентрации, превышающей возможную суммарную погрешность измерений, не менее 0,16 мг на 1 литр выдыхаемого воздуха, или наличие абсолютного этилового спирта в концентрации 0,3 и более грамма на 1 литр крови), либо в случае наличия наркотических средств или психотропных веществ в его организме.

передавать управление транспортным средством лицам, находящимся в состоянии опьянения, под воздействием лекарственных препаратов, в болезненном или утомленном состоянии, а также лицам, не имеющим при себе водительского удостоверения на право управления транспортным средством соответствующей категории или подкатегории, кроме случаев обучения вождению в соответствии с разделом 21 Правил;

пересекать организованные (в том числе и пешие) колонны и занимать место в них;

употреблять алкогольные напитки, наркотические, психотропные или иные одурманивающие

вещества после дорожно-транспортного происшествия, к которому он причастен, либо после того, как транспортное средство было остановлено по требованию сотрудника полиции, до проведения освидетельствования с целью установления состояния опьянения или до принятия решения об освобождении от проведения такого освидетельствования;

управлять транспортным средством с нарушением режима труда и отдыха, установленного уполномоченным федеральным органом исполнительной власти, а при осуществлении международных автомобильных перевозок – международными договорами Российской Федерации;

пользоваться во время движения телефоном, не оборудованным техническим устройством, позволяющим вести переговоры без использования рук;

опасное вождение, выражающееся в неоднократном совершении одного или совершении нескольких следующих друг за другом действий, заключающихся в невыполнении при перестроении требования уступить дорогу транспортному средству, пользующемуся преимущественным правом движения, перестроении при интенсивном движении, когда все полосы движения заняты, кроме случаев поворота налево или направо, разворота, остановки или объезда препятствия, несоблюдении безопасной дистанции до движущегося впереди транспортного средства, несоблюдении бокового интервала, резком торможении, если такое торможение не требуется для предотвращения дорожно-транспортного происшествия, препятствовании обгону, если указанные действия повлекли создание водителем в процессе дорожного движения ситуации, при которой его движение и (или) движение иных участников дорожного движения в том же направлении и с той же скоростью создает угрозу гибели или ранения людей, повреждения транспортных средств, сооружений, грузов или причинения иного материального ущерба.

### **3. Применение специальных сигналов**

#### **Комментарии**

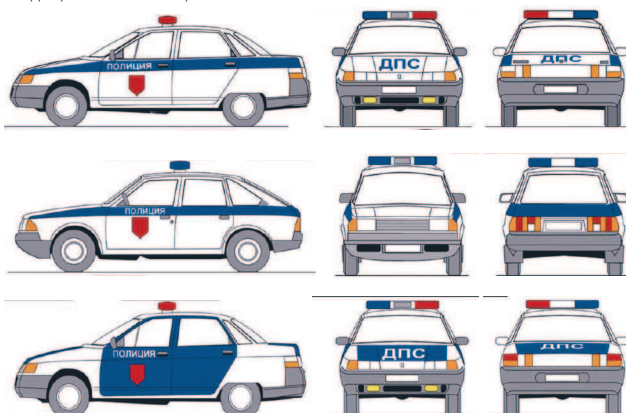
Перечень государственных органов, на транспортные средства которых устанавливаются специальные сигналы, утвержден Указом Президента Российской Федерации от 19.05.2012 № 635.

Специальные сигналы устанавливаются на ТС в соответствии с ГОСТом 50574-2002 «Автомобили, автобусы и мотоциклы оперативных служб. Цветографические схемы, опознавательные знаки, надписи, специальные световые и звуковые сигналы. Общие требования» и правилами ЕЭК ООН № 65.

## ЦВЕТОГРАФИЧЕСКИЕ СХЕМЫ, НАДПИСИ И ОБОЗНАЧЕНИЯ АВТОМОБИЛЕЙ И МОТОЦИКЛОВ ОПЕРАТИВНЫХ СЛУЖБ РОССИЙСКОЙ ФЕДЕРАЦИИ (ГОСТ 50574—2002)



Цветографические схемы автомобилей скорой медицинской помощи



Цветографические схемы транспортных средств полиции и Госавтоинспекции (ДПС). На автомобилях ДПС и полиции допускается окраска кузова вместо белого цвета в серебристый, могут наноситься геральдические знаки (гербы, эмблемы) и надписи о конкретной принадлежности автомобиля (по регионам, отделам).



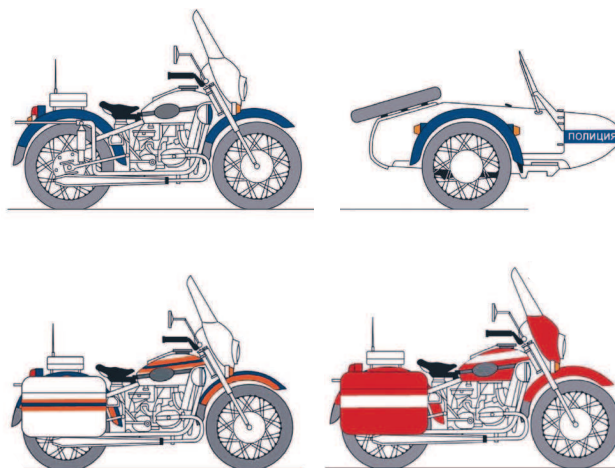
Цветографические схемы автомобилей органов Федеральной службы безопасности Российской Федерации, используемых для проведения неотложных действий по пресечению террористических актов



Цветографические схемы автомобилей Военной автомобильной инспекции (ВАИ)



Цветографические схемы автомобилей аварийно-спасательных служб МЧС



Цветографические схемы мотоциклов Госавтоинспекции (ДПС), полиции, аварийно-спасательных служб МЧС и пожарной охраны