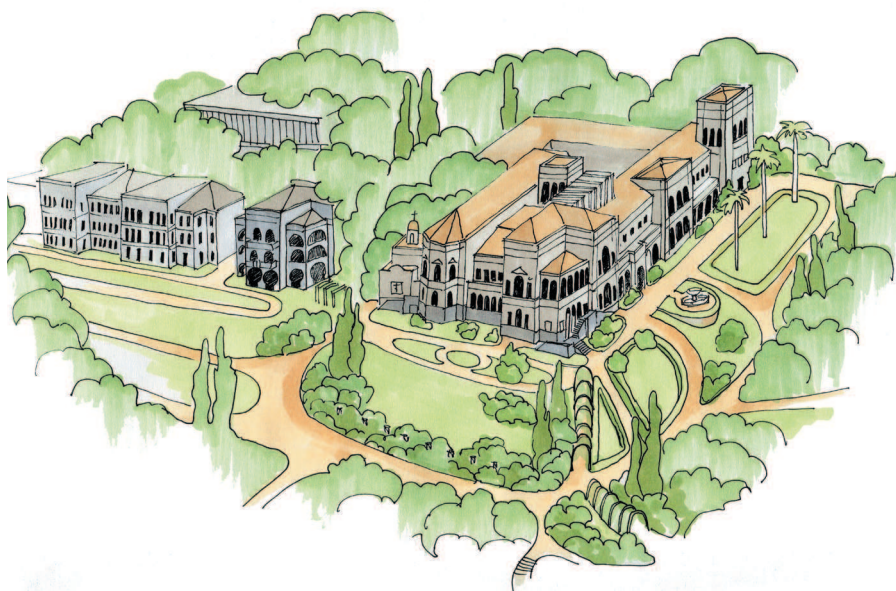


Прогулки по Крыму

Татьяна Головина



Издательство АСТ
Москва

Содержание

Справочная информация	3
Как путешествовать по Крыму	5

ГОРОД-ГЕРОЙ

Севастополь	8
Прогулка по центру города	10
Экскурсия на Панораму «Оборона Севастополя 1854–1855 гг.»	13
Исторические здания центральных улиц	16
Исторические объекты Севастополя	17
Прогулка по Херсонесу	20
Севастопольские окрестности	24
<i>Мыс Фиолент. Яшмовый пляж. Мыс Виноградный</i>	

ЗАПАДНЫЙ КРЫМ

Евпатория и окрестности	26
Прогулка по исторической части Евпатории	26
Окрестности Евпатории	29
<i>Мыс Тарханкут. Евпаторийские соленые озера</i>	

ЮЖНЫЙ БЕРЕГ КРЫМА

Ялта и окрестности	32
К западу от Ялты	33
<i>Церковь Воскресенья Христова. Скала Парус и Хаос.</i>	
<i>Научный поселок Качивели. Ливадийский дворец. Воронцовский дворец</i>	
Окрестности Ялты	39
<i>Ай-Петри. Канатная дорога на Ай-Петри. Таракташ. Учан-Су.</i>	
<i>Воткинская и Штангеевская тропы. Водопады Яузлара.</i>	
<i>Ущелье Уч-Кош и хребет Баланьин-Каясы. Никитская расселина.</i>	
<i>Никитский ботанический сад</i>	
Рядом с Алуштой	48
Из Алушты на запад	49
<i>Складка пород в Лазурном и Гранильня Головкинского.</i>	
<i>Партенит: парк «Айвазовское», парк «Утес», парк «Карасан».</i>	
<i>Скала Медвежонок. Аю-Даг. Гурзуф. Парагильмен</i>	
Из Алушты на Восток	54
<i>Водопад Джур-Джур. Каменные грибы Сотеры. Храм-Маяк в селе Малореченское</i>	

ВОСТОЧНЫЙ КРЫМ

Судак и окрестности	56
Генуэзская крепость	57
Судакские горы	60
<i>Сокол. Алчак. Таракташ</i>	
Новый Свет. Маршрут «Голицынская тропа»	61
<i>Голицынский грот. Синяя бухта. Мыс Капчик. Царский пляж</i>	
Караул-Оба. Путешествие в Рай и Ад	64
Кутлакское укрепление	67
По хребту Орта-Сырт	68
Зеленогорье. Арпатские водопады и Изумрудное озеро	69
Башня Чобан-Куле (башня Ди-Гуаско)	70
Мыс Меганом	70

ГОРОД В СТИЛЕ «ЭТНО»

Бахчисарай	72
Ханский дворец	73
Комплекс памятников мусульманской архитектуры	74



Успенский монастырь	74
Чуфут-Кале	75
Караимское кладбище и священная роща караимов	76
Над Старосельем	76
Прогулка от Ханского дворца в Староселье по плато Сувлу-Кая	77
Бахчисарайский менир	77
БАХЧИСАРАЙСКИЙ РАЙОН	
Пещерные города	78
Мангуп – столица средневекового Крыма	79
Эски-Кермен	82
Тепе-Кермен	85
Кыз-Кермен – для любителей уединения	85
Качи-Кальон – город древних виноделов	87
Челтер-Коба и Сюйренская крепость	88
Бакла – город каменных пифосов	90
Челтер-Мармара	91
ЮГО-ЗАПАДНЫЙ КРЫМ	
Байдарская Долина	92
ГОРНЫЙ КРЫМ	
Жемчужины Крымских гор	100
Большой каньон	100
Таинственная гора Бойка	103
Черная речка	106
Каменный зверинец Каралезской долины	107
Таш-Джарган – Каменный кувшин	108
От Айя до Ай-Петри. Рядом с облаками	110
Чатыр-Даг – гора на все вкусы	120
Демерджи	125

МАРКИРОВКА МАРШРУТОВ

- Маршруты, описанные в путеводителе, различаются по сложности:
- – простые и доступные маршруты
 - – маршруты, требующие физической подготовки и начальных навыков ориентирования
 - ▲ – относительно сложные маршруты, предназначенные для тех, кто уже принимал участие в пешеходных, умеет ориентироваться на местности, уверенно чувствует себя вдали от цивилизации

Справочная информация



✈ **МЕЖДУНАРОДНЫЙ АЭРОПОРТ СИМФЕРОПОЛЯ** (🌐 new.sipaero.ru) принимает и отправляет рейсы из разных городов России. Добраться до Симферополя на общественном транспорте: троллейбус №17; автобус №№ 49, 49А. Троллейбус №77 останавливается у старого аэровокзала. От автостанции, расположенной на территории нового терминала, осуществляются автобусные перевозки до населенных пунктов Крыма.



🚂 **ПРЯМОЕ ЖЕЛЕЗНОДОРОЖНОЕ СООБЩЕНИЕ** с Крымом налажено с декабря 2019 г. Билеты можно приобрести в кассах вокзалов России и онлайн на сайте РЖД (🌐 rzd.ru), на сайте перевозчика «Гранд Сервис Экспресс» (🌐 grandtrain.ru).



Железнодорожный вокзал Севастополь, Вокзальная ул., 5.

Железнодорожный вокзал Симферополь-Пассажирский, Привокзальная пл., 1, Рядом с вокзалом находится автобусная станция «Курортная» (Гагарина ул., 8) – сообщение со всеми городами Крыма.



🚌 **Автобусное сообщение** между населенными пунктами налажено по всему полуострову. График работы, расписание и цены: 🌐 krimavtotrans.info.



🚊 **ГУП РК «Крымтроллейбус», троллейбусные парки** (🌐 crimeatroll.ru). Симферопольский троллейбусный парк ☎ +7 365 225 81 02, Алуштинский троллейбусный парк ☎ +7 365 602 58 22, Ялтинский троллейбусный парк ☎ +7 365 432 20 30.



Канатная дорога Мисхор – Ай-Петри. Действуют три станции: нижняя – «Мисхор» (86 м над у.м.), средняя – «Сосновый Бор» (304 м над у.м., станция пересадки, входа и выхода нет), верхняя – «Ай-Петри» (1152 м над у.м.). Канатная дорога работает круглогодично за исключением периода с конца января по конец апреля, когда она закрыта на профилактические работы. Также канатная дорога не работает при сильном ветре; график работы советуем уточнять по тел.: +7 978 2783259, +7 978 1095809 или на сайте kanatka.com.



☄ **«Комета» Севастополь – Ялта**. Скоростные пассажирские судна на подводных крыльях курсируют с июня по сентябрь. Время в пути — 2 часа. Покупка и посадка на судно осуществляется только при наличии паспорта или свидетельства о рождении для детей. Приобрести билеты можно в кассе порта Севастополя по адресу: г. Севастополь, Нахимова просп., 15; на сайте КОМЕТА-КРЫМ.РФ

«ГОРЯЧАЯ» ЛИНИЯ ДЛЯ ТУРИСТОВ пн–пт с 9⁰⁰ до 18⁰⁰ **8 800 511 80 18**



КАК ПУТЕШЕСТВОВАТЬ по Крыму

Название главы кажется странным, но лишь на первый взгляд. Если вы хотите узнать Крым, ближе познакомиться с его природой и историей, тогда просто необходимо ознакомиться с правилами и рекомендациями, которые помогут сделать путешествие максимально удобным и безопасным.

Когда ехать в Крым

Если вы настроены исключительно на пляжный отдых и развлечения – лучшее время для поездки **вторая половина июня–август**. Самое теплое море в конце августа. Для любителей прохладного моря идеален **июнь**: погода уже установилась, но вода еще не успела приобрести температуру парного молока. Да и народу в этом месяце поменьше и цены на жилье ниже.

Обычно лето в Крыму сухое. Бывает за весь сезон дождинки не падает. Особенно сухо на Гераклейском полуострове (349 мм в год) и в восточном Крыму (376–420 мм в год). Рекордсмен по сухости – Судак (318 мм в год). **Июль и первая половина августа** почти всегда крайне засушливы. Можно не бояться, что дожди помешают пляжным радостям. Разве что в окрестностях Ялты изредка дождит. Ялта по количеству осадков почти в два раза превосходит Севастополь и Судак.

А вот **начало июня и конец августа** в отдельные годы бывают мокроваты. Но даже в этот период не бывает обложных осадков и после нескольких часов непогоды выглядывает солнышко. В целом, летом дожди редко портят настроение отдыхающим.

Гораздо больше рискуют намочнуть туристы-походники. Их любимые сезоны: май – начало июня и сентябрь. Традиционный наплыв рюкзачной публики наблюдается на **майские праздники**. Походник всегда на треть авантюрист, на треть исследователь, а на треть поэт и художник. И эта треть требует красоты. Требует того, что можно запечатлеть на фото.

Весной крымские горы – огромная цветущая клумба. Еще не отшумели водопады, есть вода в горных реках. Но погода непредсказуема. В мае может стоять 20-градусная теплынь, а может зарядить нудный дождик и моросить неделю подряд. Температура иногда понижается до +12°C.

Начало сентября по погоде более стабильно. Бывают кратковременные дожди, но, как правило, погода сухая и теплая, без испепеляющей жары.

Хорошей погодой может побаловать и **октябрь**. Солнечно, не жарко +16°C, иногда до +22°C – отличное время для прогулок по горам. Да и купаться еще можно.

Однозначно, не стоит ехать в **ноябре–декабре**. Погода а-ля «привет, депрессия!» – промозглая, слякотная, небо в серых тучах, мелкая протививная морось, серо-бурые краски природы.

А вот в **январе–феврале** можно разнообразить отдых зимними развлечениями. Крым, конечно, не Альпы. Но здесь есть свои места для любителей катания на лыжах и сноубордах. Это Ай-Петри и Ангарский перевал.

На Ангар добраться проще: троллейбус, автобус, маршрутка. Путь из Алушты занимает 20–30 минут, из Симферополя 40 минут – 1 час. Приехать–уехать можно в любое время, за исключением тех периодов, когда перевал закрывают из-за непогоды. Никакого риска ночевать в лесу.

Многие предпочитают более труднодоступную Ай-Петри. Поднимаются либо на канатке, либо на собственном транспорте (только полнопривод!). В крупных городах турфирмы и частные перевозчики организуют поездки выходного дня

Техника безопасности по горным маршрутам



ДВИЖЕНИЕ В ГРУППЕ. Группа должна идти компактно. Обычно впереди идет проводник, замыкает группу тоже опытный человек. Остальные идут посередине. Скорость движения рассчитывается по самому слабому из группы. Никто не должен падать с ног, пытаясь угнаться за «лосями».

В лесу, среди кустарников, не стоит идти, плотно прилепившись друг к другу. Оптимальное расстояние 2-3 метра, так как ветки деревьев, задеваемые впереди идущим человеком, имеют свойство, сильно бить того, кто сзади. Если заросли густые и есть риск попадания веток в глаза, лучше надеть солнцезащитные очки.



ОГОНЬ. Для многих отдых на природе ассоциируется с шашлыком и пикником у костра. Однако такое времяпрепровождение может обернуться большой неприятностью. Из-за легкомыслия отдельных граждан в Крыму почти ежегодно горят леса, уничтожаются красивейшие ландшафты, гибнут животные, а иногда и люди. Разведение костров в лесу запрещено и наказывается высокими штрафами.



КАМНИ. Ни в коем случае не сталкивайтесь камушки с обрыва! Зачастую люди думают что, опасным может быть только булыжник размером с арбуз. Да нет, к сожалению! Даже камушек размером не более грецкого ореха после длительного полета приобретает значительную пробивную силу.

Бывает, что камни вываливаются из-под ног и начинают движение вниз без всякого умысла с вашей стороны. В таком случае следует громко крикнуть: «Камень!». Не надо стесняться. Лучше один раз показаться смешным, чем потом всю жизнь замаливать грехи!



ОБРЫВ. На призы «не подходите к обрыву!» не подходите! Вдоль любого обрыва проходят трещины (так называемые трещины оседания, вызванные неравномерным распределением давления в монолите породы). Они могут быть незаметны с поверхности, могут быть засыпаны грунтом. Но они в любой момент готовы активизироваться. И тогда происходит обвал! Наиболее велик риск обвалов после дождя.

Правило перемещения по скальной поверхности.

У вас должно быть три опоры. Например: четко закрепившись двумя ногами и одной рукой, второй рукой ищите и пробуете новую опору и лишь убедившись в ее надежности отпускаете вторую руку, либо переставляете ногу.

на Ай-Петри. Замечу сразу, что заезжать по обледенелой дороге – большой риск. Даже шипованная резина не дает гарантии безопасности. Иногда на колеса одевают специальные цепи. Но и тогда на серпантине машину не много «ведет».

Итак, мы выяснили, что **отдыхать в Крыму можно круглогодично**, главное, чтобы сезон соответствовал тому виду отдыха, который вы предпочитаете.

Опасности в Крыму

Клещи – настоящая страшилка, где правду от вымысла отделить невозможно. Мнения, как медиков, так и туристов разнятся в диапазоне от «в Крыму нет клещевого энцефалита» до «есть случаи заболевания». Обнадеживает одно: раз случаи вроде есть, а вроде нет, значит они, по крайней мере, не массовые. Особенно активны клещи в мае – начале июля. В морозную погоду их можно не опасаться, но уже при +10°C они появляются. О том помогают ли от клещей специальные спреи и другие отпугивающие вещества нет однозначного мнения. В любом случае, лучше пользоваться спреем, чем не пользоваться ничем.

Если клеща все-таки подцепили, не паникуйте. Извлекается клещ с помощью петельки из нитки, которая накручивается вокруг его тела, затягивается. Потом концы нитки соединяют и вращают пальцами, одновременно натягивая нить.

Грибы – ягоды – цветочки... в Крыму около 30 ядовитых грибов. Из них 5-6 однозначно можно отнести к смертельно ядовитым.

Самые опасные – из семейства аманитовых (мухоморовых). Прежде всего, **бледная поганка**. Встречается и в степных районах, и в лиственных, и в хвойных лесах. На следующем месте два вида мухоморов: **мухомор белый** (весенний) и **мухомор воючий** (белая поганка). Эти виды неопытные любители часто принимают за шампиньоны. Чтобы избежать такой неприятности помните: у всех мухоморов пластинки белые. Не берите грибы

с белыми пластинками. Еще один диагностический признак – вольва у основания ножки. Она напоминает разорванный мешок.

Опасными могут быть и... цветы. Растет в Крыму такая красавица, **купина неопалимая** (научное название – ясенец голостолбиковый), цветет в июне крупными фиолетовыми цветами, так в букет и просится! А красавица-то коварна! **К ней даже прикасаться не рекомендуется.** После контакта с купиной на коже появляются темные полосы, как от ожога. Но этим неприятности не ограничиваются. Через несколько часов повышается температура, появляется общее недомогание. Даже нюхать такие цветы нельзя.

Рыбак рыбака видит издалека... а турист – туриста.

В среде туристов-походников, как и в любой социальной группе, тоже есть свои неписанные правила.

У туристов принято:

- **здороваться со встречающими на маршруте;**

- **добавлять камни в пирамидки – турики.** Турики помогают находить дорогу там, где тропа плохо заметна. Особенно важны они в туманную погоду. Положив камень в пирамидку, вы делаете доброе дело и добавите себе плюрик к карме;

- **не бросать мусор.** Настоящие походники всегда берут с собой пакет для мусора и никогда не оставляют ничего на стоянках. Многие туристы даже собирают мусор оставленный в лесу неряшливыми посетителями;

- **полностью гасить костер** на стоянке (напоминаю, за разведение костра в лесу налагается штраф).

Ежегодно вместе с массой порядочных отдыхающих в Крым приезжают и «человекообразные», после нашествия которых на скалах и стенах домов остаются автографы пресловутого «Васи».

Наша хрупкая природа уже не в силах справиться с этим варварским нашествием, она взывает о помощи и молит о поимании.

Надеюсь, мои рекомендации помогут вам отлично провести отпуск в Крыму.

Экипировка для походов по горным маршрутам



Не отправляйтесь в поход с сумкой. При каждой попытке наклониться, она будет соскальзывать вниз. Точно также она поведет себя на сложных участках, где обе руки нужны для страховки. Рюкзак – это безопасность!



Удобная обувь – залог хорошего настроения и удобства; в горном походе – безопасности. Никаких шлепанцев и каблуков! Только кеды, кроссовки, в крайнем случае – удобные ботинки на шнуровке. Идеальный вариант – специальная **треккинг-обувь**. Для гор очень хороша полиуретановая подошва, она «прилипает» к скале, не дает ноге соскользнуть. Важно, чтобы обувь не промокала. Если не уверены в непромокаемости своей обуви, можно прибегнуть к проверенному средству: одеть на ноги полиэтиленовые пакеты, а сверху обувь. Можно положить в рюкзак еще одну пару пакетиков, на случай, если первые порвутся. Ну и, конечно же, запасные сухие носки!



Головной убор. Если не хотите получить солнечный ожог, летом без кепки в поход не выходите. Даже если не жарко, кепочку, бандану, панамку обязательно!!!



Вода. Без воды летний поход может превратиться в пытку. Если предстоит поход на целый день, то летом нужно иметь с собой не менее 1,5 л воды. Зимой достаточно 0,5 л. Если по пути будут родники, то количество воды можно уменьшить. Можно за ночь перед походом заморозить воду в морозилке. И завернуть бутылку в термоизолирующую пленку. Тогда вода не так быстро нагреется.



Теплая одежда. Лучше взять лишнюю теплую вещь и носить ее весь поход в рюкзаке, чем мерзнуть без надежды согреться в ближайшее время. Для зимних походов лучше всего обзавестись теплой кофтой из специального материала **полар200** (для особых мерзляков – **полар300**).

Для защиты от неожиданного дождя хорошо иметь в рюкзаке штормовку – куртку без подкладки из непромокаемой ткани. Она намного удобнее дождевика.



Фонарик. Не обязателен, но желателен.

СЕВАСТОПОЛЬ

Все достопримечательности Севастополя в той или иной мере связаны с военной историей. Несмотря на то, что городу более 250 лет, здесь почти нет старых зданий. Дважды он разрушался практически до основания. После первой обороны (1854–1855) в городе уцелело всего 14 строений. После второй (1941–1942) не намного больше. Датой основания Севастополя можно считать как 3 (14) июня 1783 г., когда появились первые постройки на берегах Ахтиарской бухты, так и 10 (21) февраля 1784 г., когда вышел указ Екатерины «...устроить крепость Большую Севастополь...». Официально День рождения города отмечается 14 июня.

Берега Гераклейского полуострова, по которым разбросаны районы современного города, изрезаны многочисленными бухтами, глубоко вдающимися в сушу. Это бывшие речные долины. В результате медленного опускания суши в четвертичном периоде они оказались ниже уровня моря и были затоплены его водами.

Самая протяженная их бухт – Севастопольская, или Северная, длина которой почти 8 км (по некоторым источникам – 10). Берега ее осложнены более мелкими заливами, бывшими когда-то руслами притоков. В старину Севастопольская бухта называлась Ахтиарской – от искаженного названия близлежащей татарской деревушки Ак-Яр (белый обрыв).

Если въезжать в Севастополь на поезде, то последние 10 минут можно наблюдать побережье Северной бухты. А сам вокзал находится на берегу бокового ответвления Южной бухты (протяженность бухты около 2,5 км).

Изначально город закладывался как морская крепость. Бухты Гераклейского полуострова исключительно удобны для стоянки судов. Еще до прихода сюда российских войск Ахтиарскую бухту облюбовал турецкий флот, а несколькими веками раньше здесь укрывались легкие запорожские «чайки». Строительство города началось с возведения укреплений. Появились первая пристань и небольшое адмиралтейство. Застраивался Севастополь бессистемно, а для возведения зданий первые строители наводрились брать камень из... руин Херсонеса. Причем додумался до этого не какой-то боцман, а вполне просвещенный вельможа – князь Потемкин. Благодаря «хозяйственной сметке» «светлейшего» мы теперь имеем памятники античности в довольно урезанном виде.

С самого начала город делился на три части: Центральную часть, Корабельную сторону и Северную сторону. На Корабельной и Северной селился простой люд, отставные матросы с семьями, а центральная считалась аристократической. Но и здесь, сразу за домами почтенных граждан, начиналась безобразная



Памятник
затопленным кораблям

трусоба, где наспех сколоченные из досок развалюхи перемежались с лавчонками, торговавшими спиртным. Сейчас это место называется Центральным холмом, тогда – Хребтом Беззаконья.

Такое положение дел продолжалось, пока в 1830-х гг. главнокомандующим Черноморского флота и портов не стал М.П. Лазарев. Тот самый Лазарев, имя которого мы помним из школьного учебника географии – известный мореплаватель, впервые достигший (вместе с Ф. Беллинсгаузеном) Антарктиды. Лазарев был лучшим «мэром» Севастополя. Он полностью обновил флот, построил 5 береговых фортов, защищавших вход в бухту, каменные доки для ремонта кораблей, обустроил Большой и Малый бульвары, благоустроил улицы, снес хребет Беззаконья (выплатив всем его обитателям компенсацию). Так перед Крымской войной Севастополь приобрел вполне приличный вид.

11-месячная первая оборона стала тяжелым испытанием для города. За этот период на Севастополь обрушились тонны металла. С обеих сторон было выпущено более 1 млн снарядов. Как сказано в одном из старых путеводителей, из них можно сложить пирамиду с основанием 455 м² и высотой 81 м.

Ситуация осложнялась тем, что Россия не была готова к войне и существенно уступала своим противникам по техническому обеспечению. Войскам не хватало провизии, оружия, обмундирования. Солдаты были вооружены устаревшими кремнёвыми ружьями, бившими всего на 100 шагов, в то время как у противников имелись нарезные штурмерные винтовки, дальность выстрела которых была в 4 раза больше. Паровому флоту англичан и французов противостояли парусные суда. Таким образом, мощному оснащению армий союзников (Англии, Франции, Турции и королевства Сардинии) Россия могла противопоставить лишь самоотверженность солдат и офицеров.

Чтобы не позволить вражескому флоту войти в бухту, вдоль фарватера были затоплены 7 старых кораблей. Когда зимние штормы раскидали лежавшие на дне остовы, пришлось затопить еще 6. Списанные на берег матросы сражались на бастионах.

После штурма 27 августа 1855 г. защитники были вынуждены оставить город. Россия войну проиграла, и согласно Парижскому мирному договору ей запрещалось держать флот на Черном море. Смысл существования Севастополя был утрачен. Го-



Приморский бульвар

род долго лежал в руинах, являясь экскурсионным объектом для охочей до зрелищ публики. Даже спустя 11 лет Е. Марков описывал опустевшие улицы, где громоздились каркасы разрушенных зданий. В конце 1870-х гг. Россия отказалась следовать условиям Парижского договора и принялась наращивать военную мощь своих морских баз. На рубеже веков здесь уже всю кипела жизнь.

22 июня 1941 г. Севастополь оказался в ряду первых городов, принявших на себя удар немецких бомбардировщиков. 30 октября началась вторая оборона города. В ноябре и декабре 1941 г. противник предпринял два мощнейших штурма. Город держался. Всю первую половину 1942 г. немцы стягивали к Севастополю вооружение. На северных подступах сосредоточились артиллерийские позиции. Из Германии была доставлена огромная пушка «Дора», снаряд которой способен был пробить 8-метровую бетонную стену. Для перевозки этого железного чудовища потребовалось 6 эшелонов. Третий штурм оказался фатальным. Советские войска с огромными потерями отступили. И только спустя два года 9 мая 1944 г. – ровно за год до Великой победы, Севастополь был освобожден. Улицы города представляли собой сплошные руины. Но даже не это было самым трагичным – на пепелище некому было возвращаться – из более чем стотысячного населения в живых осталось немногим более 3000 человек. Сразу после победы началось восстановление. Все было отстроено практически заново. Дома на центральных улицах производят впечатление старинных. Но на самом деле почти все они появились в 1950-х гг.

Сегодняшний Севастополь называют музеем под открытым небом. Самые популярные у туристов объекты: центральная часть города, Панорама, Диорама на Сапун-горе, 35-я батарея и Херсонес.

Программа-минимум рассчитана на 3 дня:

- 1 день – центр города, панорама;
- 2 день – Херсонес, Балаклава;
- 3 день – Фиолент.

Если располагаете большим запасом времени, тогда продолжим:

- 4 день – Инкерман;
- 5 день – Сапун-гора и диорама;
- 6 день – пляжи Аязьмы;
- 7 день – 35-я батарея.

■ Прогулка по центру города

Исторический центр – это прежде всего знаменитая Графская пристань, Приморский бульвар и памятник Затопленным кораблям. Все это, плюс еще несколько памятников, сконцентрировано на совсем небольшой площади. Тут можно просто гулять и смотреть. Но мы организуем нашу прогулку таким образом, чтобы не пропустить ни одного интересного объекта.

Чтобы добраться к начальной точке экскурсии, придется воспользоваться общественным транспортом:

- Из Камышовой бухты, ПОР, Стрелецкой бухты – маршрутками **16, 77**;
- С Корабельной стороны – **109, 110, 112, 4**;
- С пр. генерала Острякова – **12, 120**;
- Из Балаклавы – **94**.

Доездаем до остановки «**площадь Нахимова**». **Маршрутки 109, 110, 112, 4**, соединяющие Камышовую бухту с Корабельной стороной, имеют замысловатую траекторию движения. По пути туда и обратно они объезжают городское кольцо с разных сторон и пл. Нахимова проезжают, **только следуя с Корабельной в Камышовую**, но не наоборот!!!

Выходим из маршрутки на **1** ост. «Пл. Нахимова» и переходим на противоположную сторону улицы. Широкая лестница ведет к подножию **2** памятника Казарскому, командиру брига «Меркурий». Это – самый старый памятник Севастополя. Построен в 1839 г. на пожертвования офицеров. Автор – скульптор А.П. Брюллов, брат известного живописца Карла Брюллова. Памятник увековечивает подвиг брига «Меркурий», суденышка, в мае 1829 г., в одиночку выигравшего бой с двумя турецкими линкорами, на которых было в 9 раз больше пушек! Нередко приходится слышать, как гости города недоумевают: «почему памятник рогатый?»

Невнимательных туристов вводят в заблуждение загнутые нос и корма античного судна, венчающего верхнюю часть памятника.

Следующий объект – **3** Мемориал героической обороны Севастополя 1941–1942 гг. Создан в 1964 г. (скульптор – В.В. Яковлев, архитектор И.Е. Филалко). Три стилизованных стрелы на барельефе символизируют три штурма города. На досках из полированного гранита можно прочесть названия боевых соединений, частей, кораблей, защищавших город и имена 54 героев Советского Союза, удостоенных этого звания за оборону Севастополя.

Напротив стены, в центре площади, **4** памятник адмиралу Нахимову – одному из руководителей первой обороны города (скульптор – Н.В. Томский, архитектор – А.В. Арфьев). Первый памятник Нахимову установили на этом месте к 45-летию Синопской победы. В 1928 г. пролетарское руководство города сочло памятник царскому адмиралу неуместным и демонтировало его, заменив скульптурой В.И. Ленина. Когда в 1957 г. на центральном холме был открыт огромный монумент вождю пролетариата, здесь снова появился Нахимов. Новый памятник был на 2,5 м выше старого и обращен в сторону города, в то время как старый «смотрел» на море.

5 Площадь Нахимова – старейшая площадь Севастополя и рекордсменка по числу переименований. Изначально она была названа Екатерининской, с 1898 г. носила имя Нахимова. За советский период успела побывать площадью Труда, площадью Третьего интернационала, площадью Парадов и площадью Ленина. С 1957 г. снова – площадь Нахимова.

За памятником просматривается ажурная колоннада **6** Графской пристани. Пер-



Памятный знак героям эскадры Черноморского флота, Нахимовский просп., 2



Мостик,
построенный
в 1905 г.

вая пристань в Севастополе была построена почти сразу после основания города (1783 г.) по указанию командующего Черноморской эскадрой графа Войновича. И, хотя официально она называлась Екатерининской, народ упорно именовал ее Графской. Граф, видимо, был личностью неприязнительной, и обычный деревянный причал, без всяких архитектурных изысков, его устраивал. Знаменитая колоннада появилась только в 1846 г. В те годы военным губернатором Севастополя был адмирал Лазарев. Он и решил облагородить неказистую пристань. Проект был заказан военному инженеру Д. Уptonу. В те времена любой архитектурный проект должен был предоставляться для утверждения на высочайшее имя. Сложно сказать, чем Николаю I не понравилась колоннада. Проект был утвержден без нее. Каких только аргументов не приводил военный губернатор, чтобы убедить монарха в целесообразности постройки.



Графская пристань

Павел Степанович Нахимов (1802–1855) был одним из выдающихся флотоводцев своего времени. Под его руководством в ноябре 1853 г. при Синопском сражении была одержана победа над главными силами турецкого флота. После смерти адмирала Корнилова (5 октября 1954 г.) Нахимов возглавил оборону Севастополя и занимал этот пост до своей гибели 28 июня 1855 г. на Малаховом кургане.



В ход пошла даже история о пьяном кучере, съехавшем ночью в море по ступенькам не огражденной пристани. Наконец, император не выдержал «массированного давления», и проект был утвержден. В наши дни Графская пристань, уцелевшая в огне двух оборон, стала одним из символов города.

Вернемся на площадь Нахимова, пройдем вдоль платановой аллеи у здания «Дома Москвы» и войдем в ограду **7 Приморско-го бульвара** – с давних времен это излюбленное место отдыха горожан. Оказавшись на территории парка, сразу хочется свернуть направо, где за высокими деревьями видна полоска синего моря. Но тогда мы не увидим прелестный **8 маленький мостик**, который тоже заслуживает внимания. Этот мостик, построенный в 1905 г. – любимец севастопольских фотографов. Он очень фотогеничен, особенно зимой, покрытый снегом. На его фронтоне, между фигурами двух драконов, изображен герб Севастополя. Изящные очертания



мостика мы увидим, как только пройдем мимо полукруглой легкой эстрады.

И, наконец, **9** **памятник Затопленным кораблям – символ города.** Когда к берегам Севастополя в 1854 г. подошла англо-французская эскадра, было решено затопить у входа в бухту несколько устаревших кораблей, чтобы предотвратить проникновение вражеского флота. Для моряков, привыкших относиться к кораблю, как к родному дому, это было тяжелым решением. «Грустно уничтожать свой труд, – говорилось в приказе адмирала Корнилова, – но надобно покориться необходимости». Позднее было затоплено еще несколько кораблей. И уже при отступлении российских войск был затоплен весь флот. Памятник построен в 1905 г. к 50-й годовщине первой обороны города, по проекту скульптора А.Г. Адамсона и архитектора В.А. Фельдмана. Его очертания просты и лаконичны. Оригинальна идея авторов установить монумент среди морских волн в нескольких метрах от берега. Напротив памятника укреплены два якоря с затопленных кораблей. С площадки перед памятником открывается панорама Севастопольской бухты. Привлекает внимание 40-метровый белый обелиск на мысу Хрустальный – стилизованное изображение штыка и паруса, символизирующее единство армии и флота. Он украсил мыс в 1977 г. За ним – памятник солдату и матросу. Его начали строить в начале 1980-х. Потом, вдруг, городские власти решили, что проект безвкусен, место выбрано неудачно и строительство было приостановлено. Несколько лет монумент так и стоял недостроенным. И только в 2000-х спохватились и доделали, торжественное открытие состоялось ко дню Победы в 2007 г. Оказалось, что и проект неплох и место удачное, и вообще – впечатляет!



Дворец детства и юности

На противоположной, Северной, стороне видны две монументальные массивные постройки – Михайловский (прямоугольный) и Константиновский (полукруглый) форты – береговые укрепления, возведенные накануне Крымской войны в 1846 и 1847 гг. Изначально фортов было 5 на разных мысах вокруг Севастопольской бухты. Один из них – Николаевский – находился как раз на месте Приморского бульвара. До наших дней сохранились только два. Их мощные стены выдержали артобстрелы Крымской и Великой Отечественной войн. Сейчас Константиновский находится на территории военной части, а Михайловский является музеем и открыт для посещения.

Дальше, вдоль набережной, где волны разбиваются на радужные брызги, пройдем к зданию **10** **Дворца детства и юности.** Его узнаем сразу по внушительным размерам. Строилось здание в 1914 г. по проекту архитектора Чистова и предназначалось для института физических методов лечения им. Сеченова. Война существенно потрепала постройку, но нижние этажи уцелели. В конце 1960-х гг. его надстроили заново и подарили севастопольским пионерам. Сам институт перенесен в Ялту и сейчас называется Институт медицинской климатологии и климатотерапии им. Сеченова.

По изогнутой полукруглой эстакаде поднимаемся вверх, под зеленую тень Приморского бульвара. Справа – дворец детства и юности, а слева – **11** **Институт биологии южных морей,** известный в обиходе как **Севастопольский аквариум.** Если позволяет время – есть смысл его посетить. Черноморские акулы, скаты и прочие морские создания бултыхаются в водах центрального бассейна, рыбки поменьше – в боковых. Есть тут и морские черепахи, и крокодилчик. Особенно нравится аквариум детям. Так что будьте готовы к тому, что слова: «нам еще надо успеть в Панораму», для вашего чада аргументом не прозвучат.

Теперь отправимся в сторону **12** **драматического театра им. Луначарского.** Минувем знакомый уже Дворец детства и юности, полюбуемся его выразительным фасадом и двинемся далее, по аллее из высоких ливанских кедров, которые очень хорошо прижились в Севастополе, вырастают крепкими, мощными и украшают центральные улицы. Здание театра выглядит внушительным и с претензией на старину. На самом деле, ему нет даже 60 лет. Знатки архитектуры от-

мечают, что постройка несколько перегружена деталями, но севастопольцам она нравится, как и сам театр.

На противоположной стороне проспекта Нахимова находится еще один архитектурный памятник – **13** Севастопольский художественный музей. К какому-то определенному архитектурному стилю его не отнесешь – чистой воды эклектика. В отделке фасада все стили вперемешку: барокко, классицизм, ампир. В придачу ко всему, фасад асимметричен – слева балкон, справа архитектурный элемент, называемый «фонарь». Построено здание в 1899 г. и служило самым обыкновенным доходным домом. Автор этой милейшей постройки неизвестен. Наверное, потому, что здание долгое время причисляли к «не имеющим архитектурной ценности». Эклектика считалась дурным тоном, были даже предложения снести здание. К счастью, к ним не прислушались!

■ Экскурсия на Панораму «Оборона Севастополя 1854–1855 гг.»

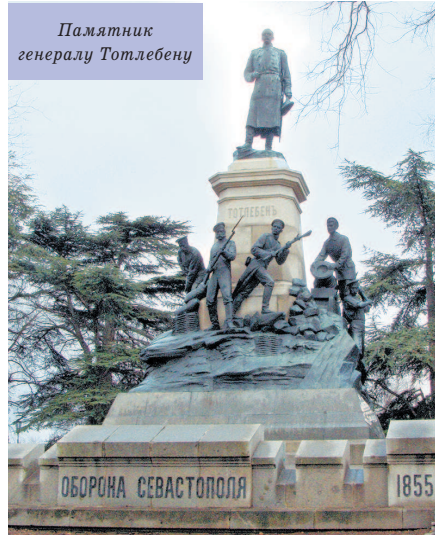
■ Исторический бул., 1; откр. вт.–вс. 10:00–18:00; пн. – выходной; sevtmuseum.ru. От площади Нахимова или от площади Лазарева к Панораме можно проехать маршруткой № 12, 120 (по маршруту из центра города – ост. «пл. Ушакова», «Университет»; в центр города – ост. «Панорама»). Если есть свободное время и желание прогуляться, можно проделать тот же путь пешком. Идти можно, как по ул. Большой Морской, так и по ул. Ленина. На ул. Ленина находится музей Черноморского флота, дальше – памятник комсомольцам и сквер Ленинского комсомола, с аллея которого хороший обзор на Южную бухту, где у причалов стоят корабли.

Площадь Ушакова вы узнаете по белоснежному **1** зданию Матросского клуба с часами и высоким шпилем. У гостей из Питера он вызывает дежа вю. Не удивительно: при проектировании за образец бралось питерское адмиралтейство.

Практически вся застройка площади послевоенная, за исключением **2** кинотеатра «Дружба», бывшего когда-то католическим костелом.

Но нас сегодня интересует не площадь, а пышущий зеленью холм справа от Матрос-

Памятник генералу Тotleбену



ского клуба и уползающая вверх по склону аллея, называемая **3** Историческим бульваром. Согласно традиции, бульвар должен быть горизонтальным, но севастопольский рельеф не всегда позволяет соблюдать традиции, так что к Панораме, венчающей вершину холма, нам придется добираться по склону.

По пути будет возможность скрасить монотонность подъема осмотром **4** памятника генералу Тotleбену – руководителю инженерной обороны города. Памятник примечателен многофигурностью и обилием деталей. Кроме самого Тotleбена здесь изображены и солдат, и матрос, и минер, а по краям выложены пирамидки из пушечных ядер. Ядра настоящие, с полей

