

УДК 373.5:57  
ББК 28.0я721  
Х19

**Ханова, Ирина Борисовна.**  
Х19 Биология : Большой сборник тренировочных вариантов проверочных работ для подготовки к ВПР : 5-й кл. / И.Б. Ханова. — Москва, Издательство АСТ, 2020. — 191,[1] с. — (Всероссийские проверочные работы).  
ISBN 978-5-17-116172-9

Внимание школьников предлагается пособие для подготовки к ВПР, которое содержит 15 тренировочных вариантов проверочных работ по биологии.

Каждый вариант составлен в соответствии с требованиями ВПР, включает задания разных типов и уровней сложности. В конце книги даны ответы для самопроверки на все задания.

Пособие адресовано учащимся для самостоятельной работы и преподавателям.

УДК 373.5:57  
ББК 28.0я721

ISBN 978-5-17-116172-9

© И.Б. Ханова, 2019  
© ООО «Издательство АСТ», 2019

## СОДЕРЖАНИЕ

<b>Предисловие</b> .....	4	Вариант 8 .....	60
<b>Инструкция по выполнению работы</b> .....	5	Вариант 9 .....	68
Вариант 1 .....	6	Вариант 10 .....	76
Вариант 2 .....	14	Вариант 11 .....	84
Вариант 3 .....	21	Вариант 12 .....	92
Вариант 4 .....	29	Вариант 13 .....	100
Вариант 5 .....	37	Вариант 14 .....	108
Вариант 6 .....	45	Вариант 15 .....	115
Вариант 7 .....	52	<b>Система оценивания</b>	
		<b>проверочной работы</b> .....	123

## ПРЕДИСЛОВИЕ

В пособии приведены 15 вариантов всероссийской проверочной работы по биологии для 5 класса.

Всероссийская проверочная работа (ВПР) — это итоговая проверочная работа, проводимая по отдельным школьным предметам для оценки уровня подготовки учащихся. Цель ВПР — определить проблемные зоны в подготовке учащихся и своевременно организовать работу по её корректировке, не допустить накопления пробелов в знаниях школьников к моменту итоговой государственной аттестации.

Структура и содержание ВПР по биологии включают:

- описание ВПР по этому предмету, кодификатор элементов содержания и требований к уровню подготовки выпускников образовательных организаций для проведения ВПР, составленный на основе Федерального компонента государственных стандартов основного общего и среднего (полного) общего образования для изучения предмета на базовом уровне, а также сведения о распределении заданий в работе по блокам содержания и проверяемым способам действий, о системе оценивания отдельных заданий и работы в целом;

- образец ВПР, который даёт представление о структуре работы, количестве и форме заданий, уровне их сложности;

- ответы и критерии оценивания к образцу проверочной работы.

Каждый из 15 вариантов ВПР содержит 10 заданий различных типов, направленных на проверку:

- знаний и понимания смысла биологических понятий, явлений, процессов, закономерностей и законов;

- практического использования биологических знаний;

- восприятия и использования различных видов информации (текстов, схем, таблиц, рисунков и др.).

Задания проверочных работ различаются по форме записи ответа. Ответом могут быть: отдельные слова и цифры или их последовательность, отдельные предложения и небольшие фразы, решение задач. В каждом задании указано место для записи правильного ответа.

Задания, предложенные в данном сборнике, по форме могут как соответствовать образцу ВПР, приведённому на сайте ФИПИ, так и отличаться от него. Это обусловлено тем, что учащимся необходимо уметь применять знания в различных учебных ситуациях, а задания, включённые в образец, не отражают всех умений и вопросов содержания, которые проверяются в рамках ВПР.

**В связи с возможными изменениями в структуре заданий, рекомендуем в процессе подготовки к выполнению всероссийской проверочной работы обращаться к материалам сайта официального разработчика ВПР — Федерального института педагогических измерений: <http://www.fipi.ru/vpr>.**

## **Инструкция по выполнению работы**

На выполнение работы по биологии даётся 45 минут. Работа включает в себя 10 заданий.

Ответы на задания запишите в поля ответов в тексте работы. В случае записи неверного ответа зачеркните его и запишите рядом новый.

При выполнении работы не разрешается пользоваться учебником, рабочими тетрадями и другим справочным материалом.

При необходимости можно пользоваться черновиком. Записи в черновике проверяться и оцениваться не будут.

Советуем выполнять задания в том порядке, в котором они даны. В целях экономии времени пропускайте задание, которое не удаётся выполнить сразу, и переходите к следующему. Если после выполнения всей работы у Вас останется время, то Вы сможете вернуться к пропущенным заданиям.

*Желаем успеха!*

## ВАРИАНТ 1

1

Рассмотрите изображение помидора съедобного и выполните задания.



1.1. Покажите стрелками и подпишите на рисунке *стебель, лист, цветок (соцветие) и плод* помидора съедобного.

1.2. Какой орган растения обеспечивает растение водой?

Ответ: \_\_\_\_\_

1.3. В списке, приведенном ниже, перечислены органы растения. Все они, кроме одного, у большинства растений могут осуществлять процесс фотосинтеза. Выпишите орган растения, который «выпадает» из этого списка, так как он выполняет другую функцию. Объясните свой выбор.

*Побег, лист, корень, почка, стебель.*

Ответ: \_\_\_\_\_

\_\_\_\_\_

2

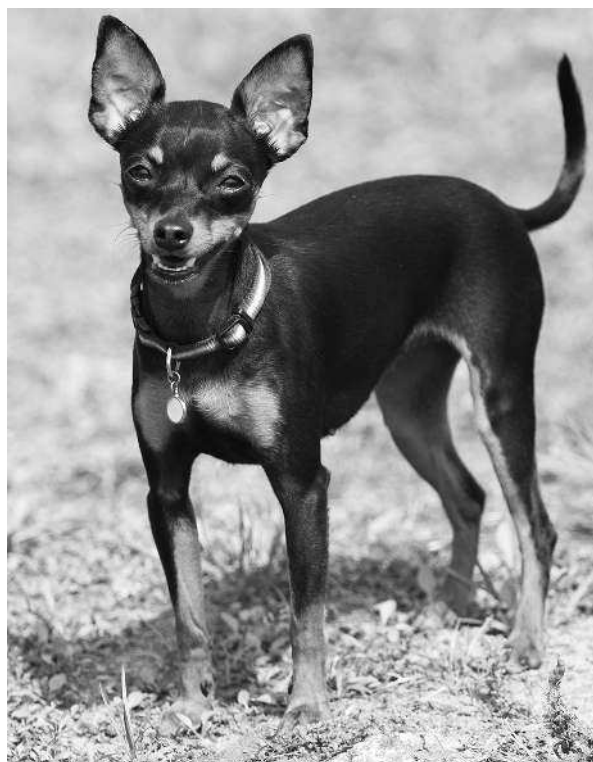
У помидора съедобного в плодах образуются и зреют семена. Найдите в приведённом списке и запишите название процесса, который при этом происходит.

*Ветвление, питание, размножение, опыление, развитие.*


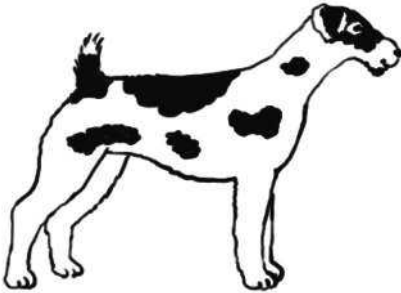
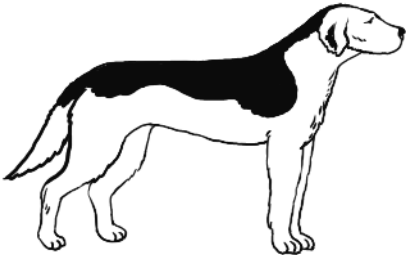

Ответ: \_\_\_\_\_

3







Рассмотрите фотографии собаки породы пражский крысарик и опишите её по следующему плану: окрас собаки, форма ушей, форма хвоста.










**А. Окрас**

<p>1) однотонный</p> 	<p>2) пятнистый (два и более пятна)</p> 
<p>3) чепрачный (одно пятно)</p> 	<p>4) подпалый</p> 

**Б. Форма ушей**

1) стоячие 	2) полустоячие 	3) развешенные 
4) висячие 	5) сближенные 	6) сильно укороченные 

**В. Форма хвоста**

1) саблевидная 	2) кольцом 	3) поленом 	4) прутом 
5) крючком 	6) серпом 	7) купированный 	

В таблицу под соответствующими буквами впишите **номера** выбранных ответов.

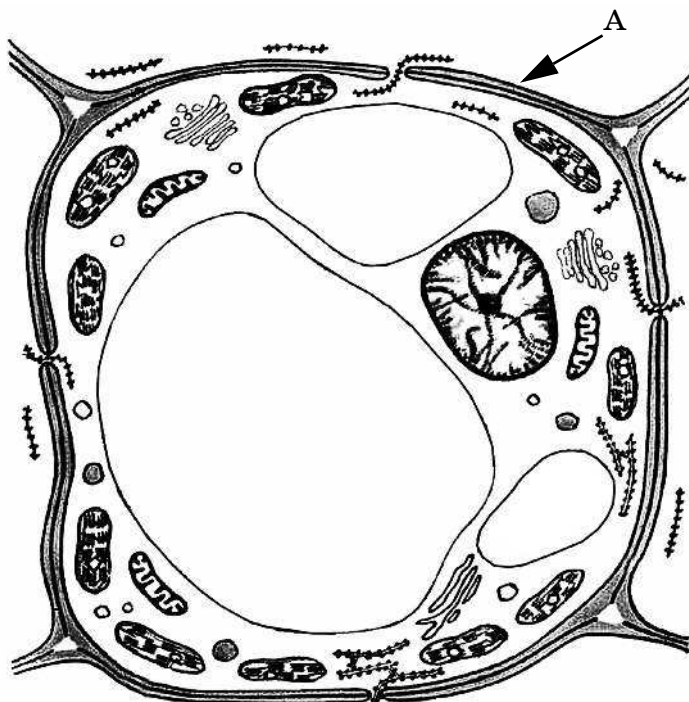


Ответ:

А	Б	В

4

Ученик рассмотрел под микроскопом тонкий срез листа смородины, зарисовал клетку листа, обозначил стрелками части и сделал подписи. Что на рисунке клетки он обозначил буквой А?



Ответ: \_\_\_\_\_

5

5.1. Пятиклассники решили устроить на территории школы фруктовый сад и высадить в нём плодовые деревья. В питомнике им предложили саженцы указанных в списке деревьев.

**СПИСОК ДЕРЕВЬЕВ:**

1. Яблоня домашняя
2. Липа мелколистная
3. Вишня обыкновенная
4. Слива домашняя
5. Лавр благородный
6. Черёмуха обыкновенная

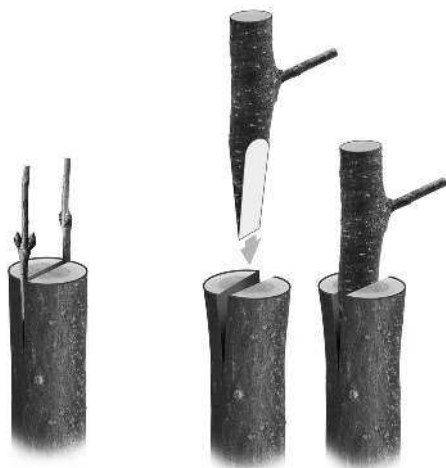
Какие из представленных деревьев плодовые? Укажите в ответе их **порядковые номера**.



Ответ: \_\_\_\_\_



5.2. Расставьте по порядку действия, которые необходимо выполнить ребятам при прививке яблони.



- 1) Возьмите однолетний побег с двумя-тремя почками или одну почку с частью древесины — привой.
- 2) Вставьте привой в надрез.
- 3) Подберите подходящее взрослое растение-сеянец — подвой.
- 4) Плотно обвяжите место прививки.
- 5) Сделайте надрез коры на подвое.

**Номера** действий в правильном порядке впишите в таблицу.

--

Ответ: 

--	--	--	--	--

6

6.1. Используя приведённую ниже таблицу, ответьте на вопросы.

**Масса 1000 семян и их количество в 1 грамме**

Культура	Масса 1000 семян, г	Количество семян в 1 г, шт.
Баклажан	3,5–5	260
Укроп	1,2–2,5	850–950
Кукуруза	200	0,2

У какого растения меньше всего семян в 1 грамме?

Ответ: \_\_\_\_\_

У каких растений в одном грамме больше 200 семян?

Ответ: \_\_\_\_\_

У какого растения самые легкие семена?

--

Ответ: \_\_\_\_\_

6.2. Ниже приведены фотографии растений, указанных в таблице. Подпишите под каждой фотографией название соответствующего растения.



А. \_\_\_\_\_



Б. \_\_\_\_\_



В. \_\_\_\_\_

6.3. Из этих растений (задания 6.1, 6.2) производят продукты питания. Под каждой из приведённых ниже фотографий подпишите название соответствующего растения, которое используют в каждом случае.



А. \_\_\_\_\_



Б. \_\_\_\_\_



В. \_\_\_\_\_

7

Прочитайте текст и выполните задания.

(1) Рысь обыкновенная — хищное животное обычно размером с крупную собаку, самый северный вид из семейства кошачьих. (2) Рысь имеет пышные усы-«бакенбарды», короткий словно обрубленный хвост и кисточки на ушах. (3) Самки рыси рожают живых детёнышей и выкармливают их молоком. (4) Тело и лапы рыси покрыты густым, палево-серым или рыжеватым мехом с темными пятнами по спине и бокам. (5) Рыси охотятся в основном на зайцев и тетеревиных птиц, реже на мелких грызунов. (6) В дикой природе продолжительность жизни рыси около 20 лет.

7.1. В каких предложениях текста описываются признаки, на основе которых можно сделать вывод о том, что рысь обыкновенную относят к группе млекопитающих животных? Выберите эти предложения и запишите их номера.

Ответ: \_\_\_\_\_

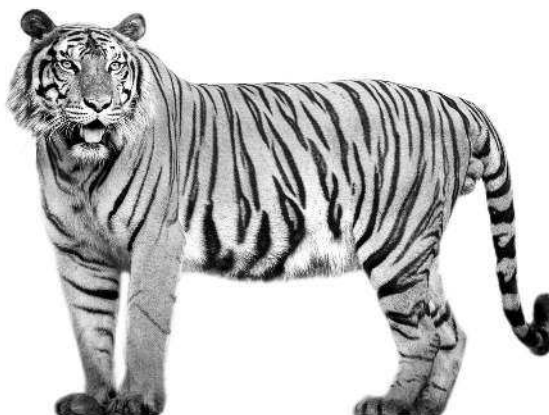
7.2. Сделайте описание амурского тигра по следующему плану.

А) В сравнении с рысью обыкновенной **крупнее/мельче:**

Ответ: \_\_\_\_\_

Б) Покров тела.

Ответ: \_\_\_\_\_



В) Чем питается тигр?

Ответ: \_\_\_\_\_

8

Заполните пустые ячейки на схеме, выбрав слова и/или словосочетания из приведённого списка.

*Черепаша, тайга, олений мох, песок, пустыня, верблюжья колючка.*



9

Как Вы думаете, какое правило устанавливается изображённым на рисунке знаком?

Напишите в ответе это правило и укажите место, где можно встретить такой знак.




Ответ: \_\_\_\_\_

\_\_\_\_\_

\_\_\_\_\_

\_\_\_\_\_

10

На фотографии изображён представитель одной из профессий, связанных с биологией.

Определите эту профессию.




Ответ: \_\_\_\_\_

Напишите, какую работу выполняют люди этой профессии. Чем эта работа полезна обществу?

Ответ: \_\_\_\_\_

\_\_\_\_\_

\_\_\_\_\_

\_\_\_\_\_

\_\_\_\_\_

## ВАРИАНТ 2

1

Рассмотрите изображение страуса африканского и выполните задания.



1.1. Покажите стрелками и подпишите на рисунке *голову, ноги, хвост, крылья*.

1.2. При помощи какой части тела эта птица активно передвигается?

Ответ: \_\_\_\_\_

1.3. В приведённом ниже списке перечислены части тела птицы. Все они, за исключением одной, необходимы страусам для поедания травы. Выпишите часть тела, которая «выпадает» из общего ряда и выполняет другую функцию. Объясните свой выбор.

*Глаза, шея, ноги, клюв, голова.*

Ответ: \_\_\_\_\_

\_\_\_\_\_

2

Страус опускает голову, чтобы что-то поднять с земли. Какой процесс мы наблюдаем в этом случае? Найдите в приведённом списке и запишите название этого процесса.

*Дыхание, развитие, размножение, движение, рост.*

Ответ: \_\_\_\_\_

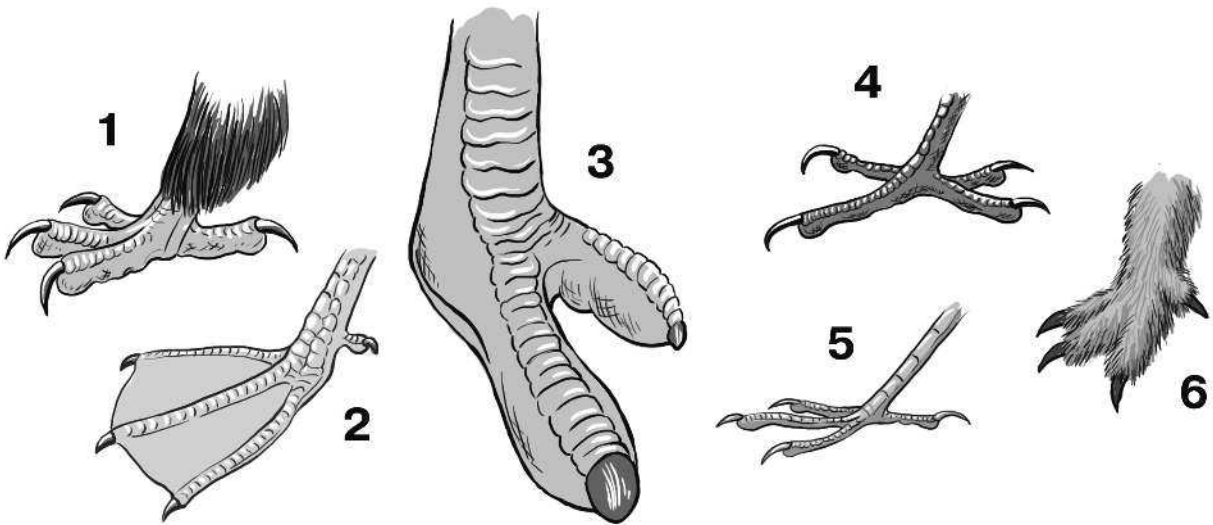
3

Опишите изображённое животное по следующему плану: чем питается, тип ног, тип клюва.

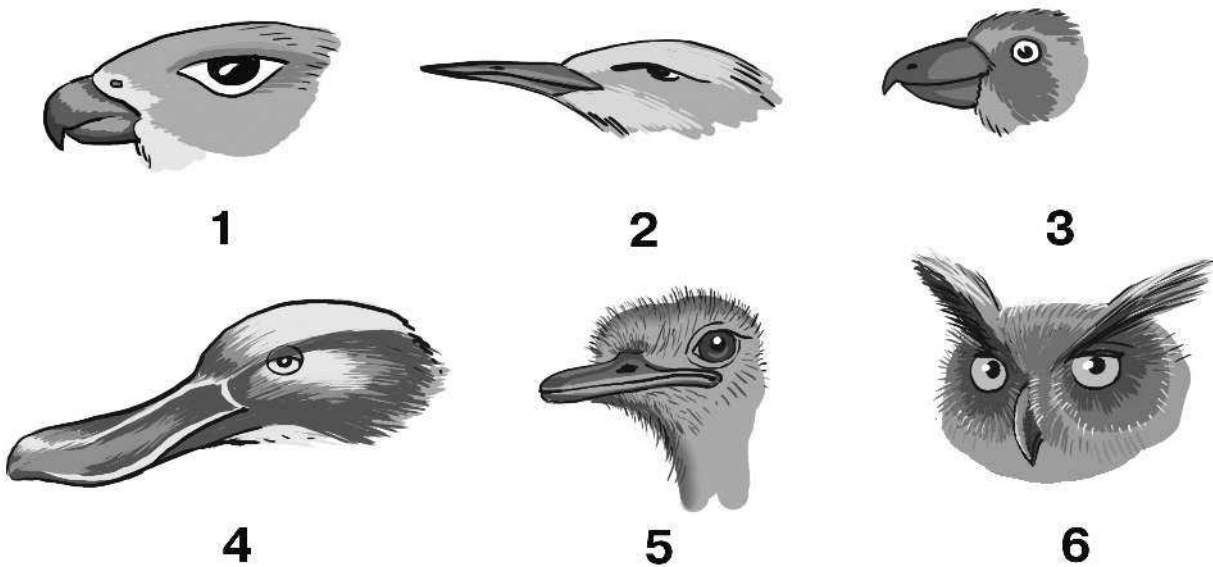
**А. Чем питается**

- 1) Растения
- 2) Насекомые
- 3) Мелкие грызуны
- 4) Всеядный

**Б. Тип ног**



**В. Тип клюва**



В таблицу под соответствующими буквами впишите **номера** выбранных ответов.



Ответ:

А	Б	В