

СОДЕРЖАНИЕ

Страница с образцом / страница с описанием
схемы

Как пользоваться этой книгой.....	6
Терминология, условные обозначения.....	9
Как скопировать выкройку.....	10
О припусках.....	10
Об инструментах.....	14
О ткани.....	18
Шьем из тонкой ткани	
Блузка с вырезом-«лодочкой» и рукавами клеш.....	26 / 142
Блузка с круглым вырезом и рукавом-баллоном.....	27 / 145
Блузка с круглым воротником из контрастной ткани.....	28 / 148
Блузка из шелкового атласа с бантом.....	29 / 151
Базовая рубашка с потайной застежкой.....	30 / 155
Способы корректировки выкроек.....	72
Пуговицы и петли.....	75
Обработка припусков.....	79
Об обтачке и обработке срезов ткани.....	138
Руководство к выкройкам.....	141

Рубашки

Таблица сочетаний
для рубашек с. 32–33



ВИДЫ КРОЯ СПИНКИ



ВИДЫ КРОЯ ВОРОТНИКА



Базовая модель
(длинный рукав)



с. 34

Базовая модель
(короткий рукав)



с. 36

Повседневная рубашка
(длинный рукав)



с. 38

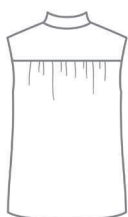
Повседневная рубашка
(короткий рукав)



с. 40

● ВИДЫ КРОЯ ПЛАНКИ

Кокетка
(спинка присборенная)



с. 48



Одинарный
подгиб

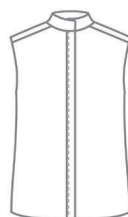


с. 50

Полуторный
подгиб



с. 52



Тремя способами



с. 54

Потайная
застежка



с. 56

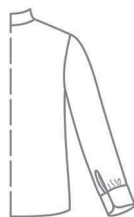
● ВИДЫ КРОЯ НИЗА РУКАВА

Прямоугольные
манжеты



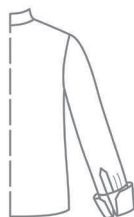
с. 66

Скругленные
манжеты



с. 67

Манжета
с отворотом



с. 68

Как сделать
фигурную планку
Как сделать
разрез низа рукава

с. 69

Четырехугольный



Пятиугольный



с. 70

● КАРМАН

Блузки

Таблица сочетаний
для блузок с. 82–83



Базовая модель
(длинный рукав)

Базовая модель
(короткий рукав)



с. 84

с. 86

• ВИДЫ КРОЯ РУКАВА • ДЛИННЫЙ РУКАВ

Присборенный
по низу рукав

Присборенный
по окату и по низу
рукав

Рукав-баллон

Со складками
по окату

С воланом по низу



с. 100

с. 100

с. 102

с. 104

с. 106

• ВИДЫ КРОЯ РУКАВА • РУКАВА-КРЫЛЫШКИ

Со складками
по низу

Со складками
по окату и манжетами

Без рукавов

Присборенные

Клеш

Со складками



с. 118

с. 120

с. 122

с. 124

с. 126

с. 128

• ВИДЫ КРОЯ ПЕРЕДА И ПОЛОЧЕК



• ВИДЫ КРОЯ РУКАВА • РУКАВ ТРИ ЧЕТВЕРТИ

• ВИДЫ КРОЯ РУКАВА • КОРОТКИЙ РУКАВ



• ВИДЫ КРОЯ ГОРЛОВИНЫ

• ВИДЫ КРОЯ ВОРОТНИКА



КАК ПОЛЬЗОВАТЬСЯ ЭТОЙ КНИГОЙ

Описание модели

Виды полочек, спинки, рукавов, воротника и их названия. Названия деталей совпадают с теми, которые представлены на выкройках в натуральную величину.

Фотография модели

Во избежание погрешностей из-за текстуры материала все образцы изготовлены из тонкого простынного полотна. Даны виды спереди, сбоку и со спины по необходимости.

Указатель

Названия изделий указаны на плашках разных цветов для блузок и рубашек.

Пояснение

Объясняет, в чем отличительная черта выкройки и/или раскрывает их секреты пошива.

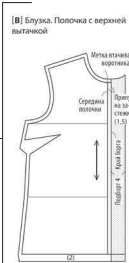
БАЗОВАЯ МОДЕЛЬ (короткий рукав)

Спинка и воротник совпадают с базовой моделью блузки (с длинным рукавом), рукав укорочен, в полочках добавлены верхние вытачки.



Выкройка

Цифры в скобках — размер припусков, в остальных случаях припуск составляет 1 см.
Точками указано место приклеивания флизелина на изнаночной стороне.
Спинка и скругленный воротник совпадают с указанными на с. 84, 85.



[В] Блузка. Короткий рукав.

Приобретенный по низу

Как приобрести рукав см. на с. 49



Указание для размеров №42 / 44 / 46 / 48 / 50 даны слева направо.



На заметку

Обработка низа рукава

Заполнить в четыре сложения (см. с. 1)

Сложить, пришить к низу рукава (см. с. 1)

Если припуски при наложении не достигли верха...

Сложить, пришить к низу рукава (см. с. 1)

Сложить, пришить к низу рукава (см. с. 1)

Сложить, пришить к низу рукава (см. с. 1)

Сложить, пришить к низу рукава (см. с. 1)

Сложить, пришить к низу рукава (см. с. 1)

Сложить, пришить к низу рукава (см. с. 1)

Сложить, пришить к низу рукава (см. с. 1)

Сложить, пришить к низу рукава (см. с. 1)

Сложить, пришить к низу рукава (см. с. 1)

Сложить, пришить к низу рукава (см. с. 1)

Сложить, пришить к низу рукава (см. с. 1)

Сложить, пришить к низу рукава (см. с. 1)

Сложить, пришить к низу рукава (см. с. 1)

Сложить, пришить к низу рукава (см. с. 1)

Сложить, пришить к низу рукава (см. с. 1)

Сложить, пришить к низу рукава (см. с. 1)

Сложить, пришить к низу рукава (см. с. 1)

Сложить, пришить к низу рукава (см. с. 1)

Сложить, пришить к низу рукава (см. с. 1)

Сложить, пришить к низу рукава (см. с. 1)

Сложить, пришить к низу рукава (см. с. 1)

Сложить, пришить к низу рукава (см. с. 1)

Сложить, пришить к низу рукава (см. с. 1)

Сложить, пришить к низу рукава (см. с. 1)

Сложить, пришить к низу рукава (см. с. 1)

Сложить, пришить к низу рукава (см. с. 1)

Сложить, пришить к низу рукава (см. с. 1)

Сложить, пришить к низу рукава (см. с. 1)

Сложить, пришить к низу рукава (см. с. 1)

Сложить, пришить к низу рукава (см. с. 1)

Сложить, пришить к низу рукава (см. с. 1)

Сложить, пришить к низу рукава (см. с. 1)

Сложить, пришить к низу рукава (см. с. 1)

Сложить, пришить к низу рукава (см. с. 1)

Сложить, пришить к низу рукава (см. с. 1)

Сложить, пришить к низу рукава (см. с. 1)

Сложить, пришить к низу рукава (см. с. 1)

Сложить, пришить к низу рукава (см. с. 1)

Сложить, пришить к низу рукава (см. с. 1)

Сложить, пришить к низу рукава (см. с. 1)

Сложить, пришить к низу рукава (см. с. 1)

Сложить, пришить к низу рукава (см. с. 1)

Сложить, пришить к низу рукава (см. с. 1)

Сложить, пришить к низу рукава (см. с. 1)

Сложить, пришить к низу рукава (см. с. 1)

Сложить, пришить к низу рукава (см. с. 1)

Сложить, пришить к низу рукава (см. с. 1)

Сложить, пришить к низу рукава (см. с. 1)

Сложить, пришить к низу рукава (см. с. 1)

Сложить, пришить к низу рукава (см. с. 1)

Выкройка

Демонстрирует на уменьшенном варианте, как используются различные ее части.

- Указанная в скобках буква обозначает страницу в выкройках в натуральную величину, а дальше идут буквы с указанием названия деталей.
- В книге закрашенная серым цветом часть выкройки является базовой моделью. От нее идет моделирование различных вариантов.
- Внутренние линии обозначают край готового изделия (линии, обозначающие край самой выкройки), а внешние показывают зону припуска на швы.

- Ширина припуска, разновидность клеевого подкладочного материала, направление долевой нити показаны в ознакомительных целях. Поскольку их величина зависит от фасона и пошива, имейте это в виду.
- Для деталей, состоящих только из прямых линий, с указанными измерениями, по большей части, выкроек нет.

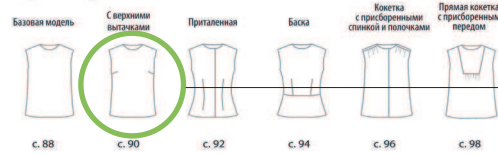
На заметку

Заметка с объяснением способа сборки, соединения деталей и другая полезная информация. Заметка есть не на всех страницах.



Можно пользоваться книгой и по-другому!

• ВИДЫ КРОЯ ПЕРЕДА И ПОЛОЧЕК



• ВИДЫ КРОЯ РУКАВА • РУКАВ ТРИ ЧЕТВЕРТИ



• ВИДЫ КРОЯ ГОРЛОВИНЫ



• ВИДЫ КРОЯ РУКАВА • КОРОТКИЙ РУКАВ

Поскольку все иллюстрации из оглавления (разворот страниц с. 2–5) представлены в одном масштабе, скопировав перед и спинку, рукава, воротник по очереди на кальку, вы сможете самостоятельно создать приглянувшуюся модель. Кроме того, добавив пуговицы или узор, можно представить итоговое изделие более точно, перед тем, как его сшить.



Свободно сочетайте разные элементы на свое усмотрение. Опробуйте поскорее.

ГДЕ НАЙТИ ВЫКРОЙКИ

Полноразмерные выкройки находятся по ссылке <https://clck.ru/YAQS2> и qr-коду [здесь](#).



Выкройки А4 находятся по ссылке <https://clck.ru/YAQjy> и qr-коду [здесь](#).



Qr-коды дублируются у каждого изделия. Вы сможете распечатать их в полноразмерном формате.

Выкройки на А4 даны для дальнейшего их соединения в полноразмерный вариант. Как правильно соединить листы А4 смотрите на схеме.

Порядковый номер листа

Порядковый номер листа, с которым нужно соединить

1	2	3	4	5
	2	1	3	2
	6	7	8	9
6	1	7	2	8
	11	12	13	14
11	6	12	7	13
	16	17	18	19
16	11	17	12	18
	21	22	23	24
21	16	22	17	23
	26	27	28	29
26	21	27	22	28
	31	32	33	34
31	26	32	27	33

СНИМАЕМ МЕРКИ

В этой книге представлены размеры от 42 до 50 (см. таблицу размеров). Для определения размера соотносите снятые мерки с приведенными значениями.

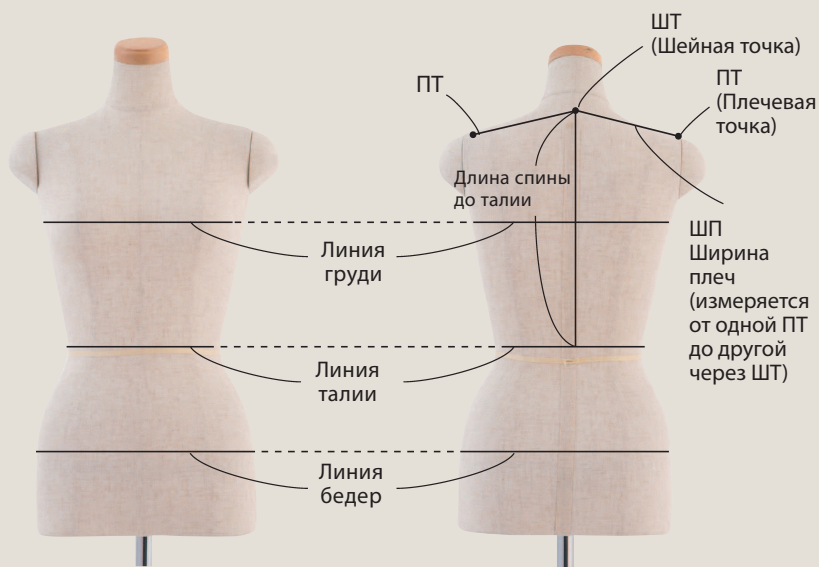


ТАБЛИЦА РАЗМЕРОВ

Измерения производятся на модели в нижнем белье.

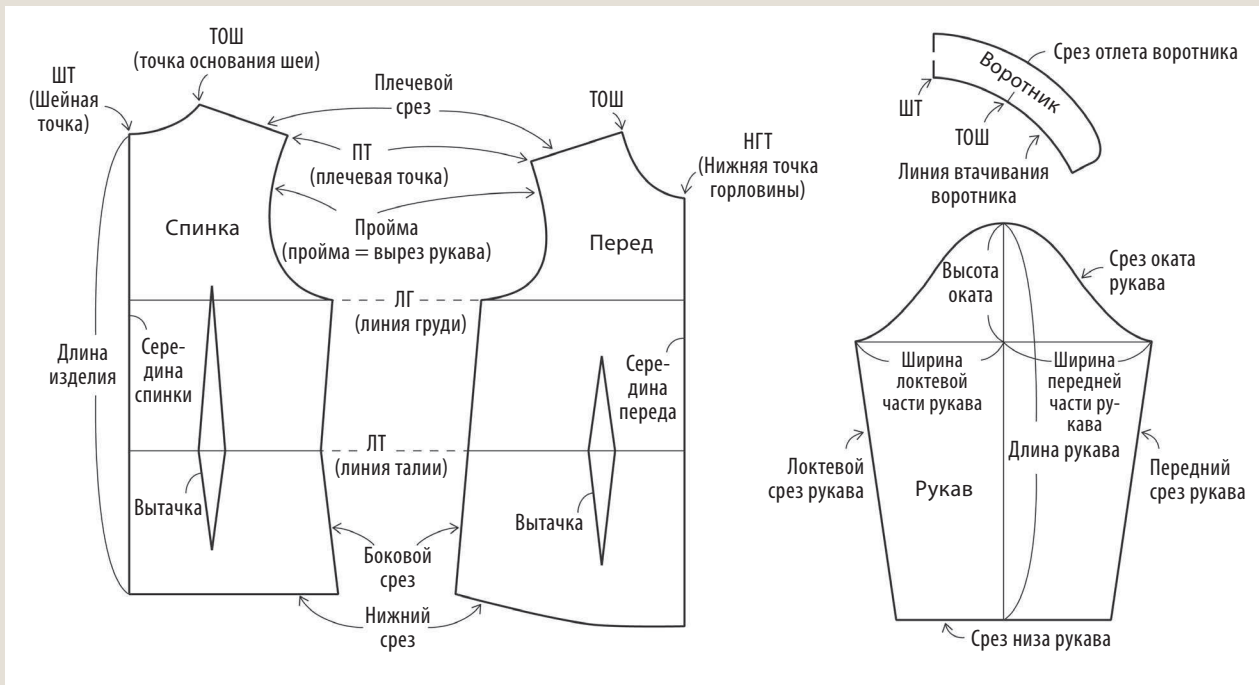
Единицы измерения — см

Размер	Обхват груди	Обхват талии	Обхват бедер	Ширина плеч	Рост	Длина спины до талии
42	80	60	86	38	150–156	38
44	84	64	90	39	156–162	39
46	88	68	94	40	162–168	40
48	93	73	99	41	162–168	40
50	98	78	104	42	162–168	40

РАЗМЕР ГОТОВОГО ИЗДЕЛИЯ



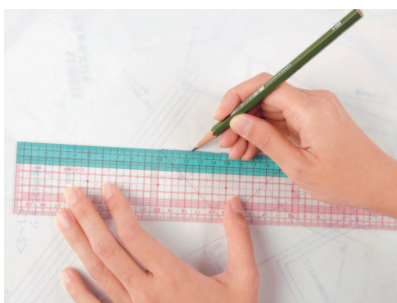
ТЕРМИНОЛОГИЯ



УСЛОВНЫЕ ОБОЗНАЧЕНИЯ

<p>Линия готового изделия</p>	<p>Сгиб</p>	<p>Направление долевой нити</p>	<p>Направляющая линия</p>	<p>Линия обтачки (подборта)</p>	<p>Шов</p>	<p>Сборка</p>	<p>Линия готового изделия Линия, обозначающая край готового изделия.</p> <p>Сгиб Линия, по которой ткань складывают пополам.</p> <p>Направление долевой нити Двусторонняя стрелка, обозначающая направление долевой нити, идущей параллельно кромке ткани.</p> <p>Направляющая линия Вспомогательная линия, используемая, например, для обозначения отворотов или сгибов.</p> <p>Линия обтачки Линия, обозначающая место подшива обтачки.</p> <p>Шов Линия, обозначающая шов, видный с лицевой стороны.</p>	<p>Сборка Знак, обозначающий место, которое нужно присборить.</p> <p>Метка совмещения Метка для выравнивания совмещенных деталей, чтобы они не сместились.</p> <p>Совместить Метка совмещения двух деталей.</p> <p>Складка Нижний конец диагональной линии указывает на линии сгиба складки, верхний — на линию совмещения складки.</p> <p>Вытачка Метка, указывающая, что две линии необходимо совместить и стачать.</p>
<p>Метка совмещения</p>	<p>Совместить</p>	<p>Складка</p>	<p>Вытачка</p>					

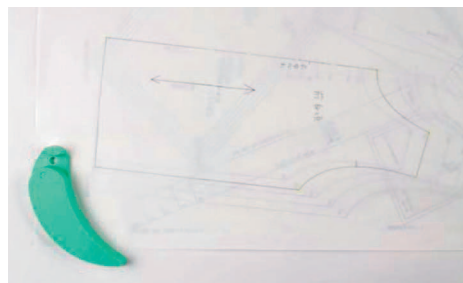
КАК СКОПИРОВАТЬ ВЫКРОЙКУ



1. Выбрав на выкройке в натуральную величину модель, которую хотите сшить, пометьте ее, например, маркером.

2. Наложите на выкройки в натуральную величину кальку, придавите ее грузиками, чтобы не двигалась. По масштабной линейке обведите линии.

3. Скругленные места обведите по прямой линейке, понемногу меняя угол.



4. Там, где это необходимо, скопируйте направление долевой нити, метки совмещения, название детали и т. д.

О ПРИПУСКАХ

Ширина и угол припуска различаются в зависимости от пошива и используемого материала. Для осыпающихся или толстых тканей откладывайте припуски чуть побольше, а для мест с сильным изгибом, наоборот, откладывайте припуски поменьше. Если вы сомневаетесь, сделайте припуск чуть побольше, а потом обрежьте лишнее.

ПРИБЛИЗИТЕЛЬНАЯ ШИРИНА ПРИПУСКА

Низ изделия или рукава в одинарный подгиб	2–4 см
Низ изделия или рукава в двойной подгиб	2–4 см
Срез горловины, воротника с сильным изгибом	0,7 см
Прочие (боковой срез и срезы рукава, плечевой срез, срез проймы и т. д.)	1 см

КАК ОТКЛАДЫВАТЬ ПРИПУСКИ

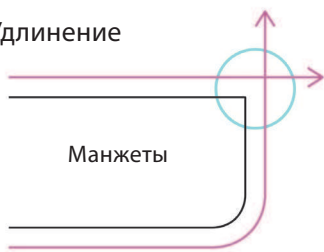
Сначала, не затрагивая углы, отложите параллельные линии (прямые или кривые), отступив от срезов готового изделия на выкройке, используя миллиметровую линейку. Затем отложите припуски для углов. Поскольку размер припусков для углов зависит от способа пошива и наклона угла, сверяйтесь при работе с рисунками ниже и откладывайте припуски соответственно, учитывая порядок соединения деталей.

✳ Обычно удлиняют тот угол, который шьют сначала.

✳ Углы с подгибами (по низу рукава и низу изделия) удлиняются в соответствии с подгибом.

● Угловой припуск

А Удлинение



Манжеты



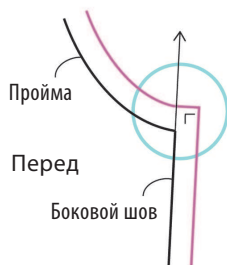
Планка-поло

Используя миллиметровую линейку, удлините параллельные линии. Такой метод подходит для манжет, воротников, планок-поло и т. п.

Б Откладывание под прямым углом



Спинка



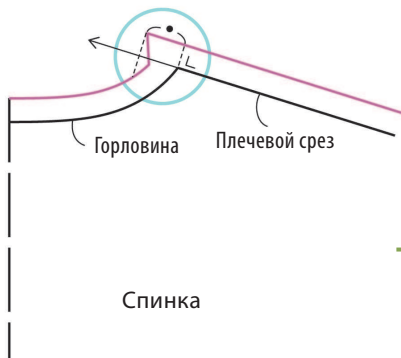
Пройма

Перед

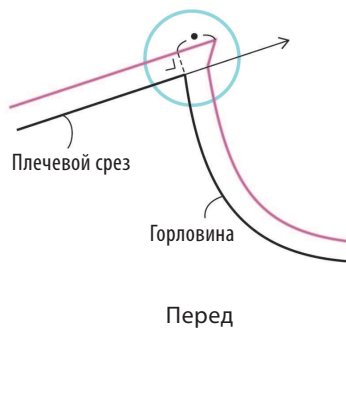
Боковой шов

От удлиненной линии края готового изделия отложите припуск под прямым углом. Для боковых и плечевых срезов, среза рукава и т. п.

В Отклонение



Спинка



Плечевой срез

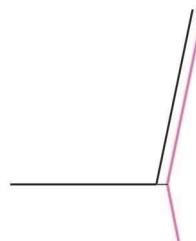
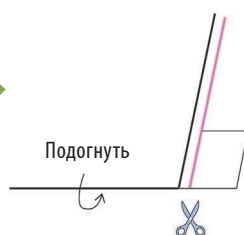
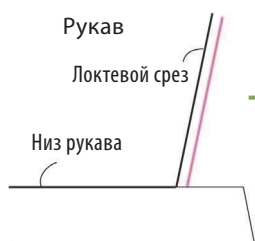
Горловина

Перед

Отогните откладываемый припуск по удлиненной линии среза готового изделия, обрежьте по линии прилегающего припуска. Например, в случае, когда припуск отклоняется в сторону спинки, отложите припуск спинки способом Б, после чего совместите перед со спинкой под углом. Подходит для боковых и плечевых срезов, среза рукава и т. п.

● Припуски на углы с подгибами (на примере низа рукава)

Одинарный подгиб

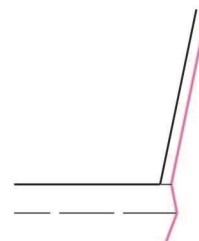


1. Удлините линию низа рукава, оставив побольше места на угол, обрежьте выкройку.

2. Сложите по линии низа рукава, обрежьте лишнее по припуску локтевого шва.

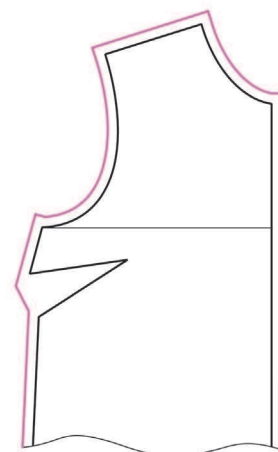
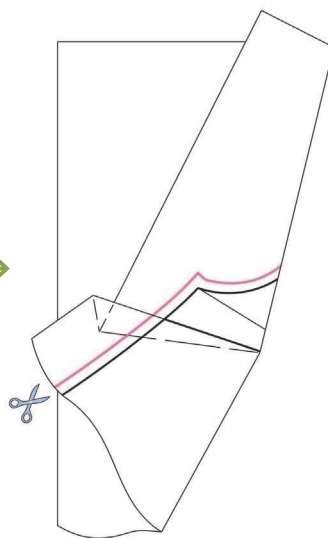
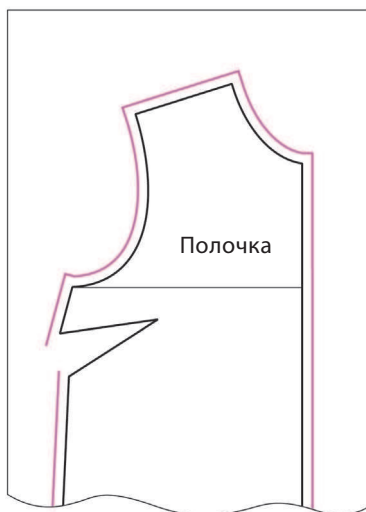
3. Необходимый припуск отложен.

Полуторный подгиб



Для полуторного подгиба припуск откладывается почти так же, как и на одинарный, но места нужно оставить больше.

● Вытачка (* для складок — аналогично)



1. Проведите линию припуска до места вытачки.

2. Сложите вытачку, обрежьте по линии припуска.

3. Необходимый припуск отложен.

* Обратите внимание на направление вытачки, когда будете складывать.

ГЛАВНОЕ, ЧТОБЫ УГОЛ БЫЛ ПРЯМЫМ!

● Линии, пересекающие сгиб

✳ От линии, обозначающей сгиб, отложить припуск под прямым углом.



○



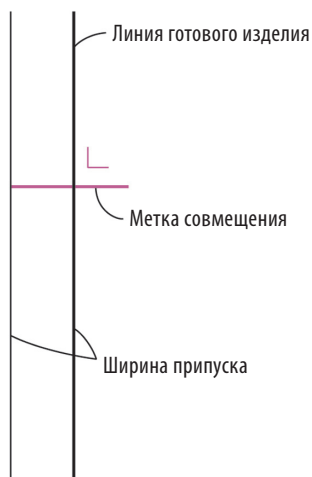
✳ Если откладывать припуск не под прямым углом, форма исказится.

✕



● Метка совмещения

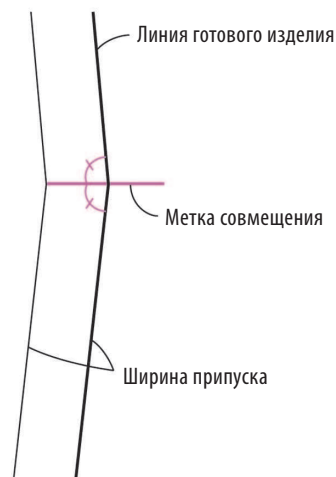
Прямая



Изгиб

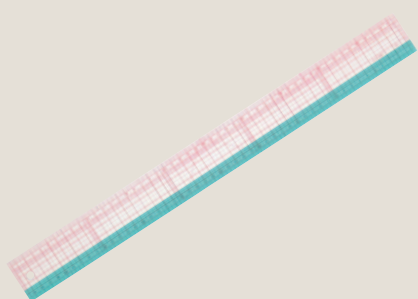


Ломаная



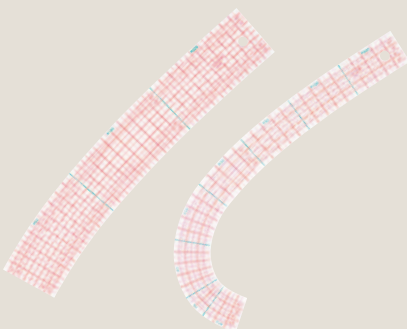
ОБ ИНСТРУМЕНТАХ

При конструировании выкройки, крае, сшивании деталей и прокладывании финальных стежков не обойтись без инструментов. Не обязательно использовать каждый инструмент с начала и до конца работы, но, взяв на вооружение необходимые средства, будем шить с удовольствием.



Прямая миллиметровая линейка

Прозрачная линейка, длиной в 50 см с нанесенной на нее шкалой, удобна в использовании. Нужна для измерений и копирования выкроек.



Лекало

Нужно для копирования изгибов рисунка или выкройки.



Калька

Поскольку через эту тонкую, но прочную бумагу виден подложенный под нее материал, она прекрасно подходит для перенесения чертежей и выкроек.



Груз

Груз придерживает выкройку, чтобы она не скользила.



Меловой карандаш

Нужен для нанесения меток на ткань. Водорастворимые разновидности удобны в использовании.



Копировальная бумага для ткани

Используется для перевода пометок. Бывает одно- и двусторонняя, применяется вместе с копировальным роликом.



Копировальный ролик (с затупленным краем)

Пригодится для перенесения линий на ткань через копировальную бумагу. У ролика с колесиком такого типа затупленные зубцы.



Ножницы для раскроя ткани

Если использовать их для отрезания чего-либо другого, лезвия затупятся, поэтому режьте ими только ткань.



Ножницы для бумаги

Нужны для разрезания бумаги, например выкроек и других нетканых материалов: резинок, тесьмы и т. д.



Кусачки портновские

Нужны для обрезки ниток или вырезания мелких деталей.



Утюг

Проутюживание перед краем, устранение складок, придание формы, стрелок, разутюживание швов — все это делается утюгом, в шитье без него не обойтись. Если после каждого этапа работы вы будете обрабатывать детали утюгом, это будет заметно в законченном изделии — оно будет выглядеть более аккуратным.



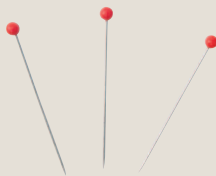
Швейная машина

Выбирайте швейную машину, на которой, помимо прямых швов, можно обметывать края зигзагом и обрабатывать петли.



Игольница

Полезна для того, чтобы держать под рукой нужные иглы и булавки.



Портновские булавки

Используются для временного закрепления ткани. Благодаря тому, что стеклянная головка не плавится при нагреве, можно гладить, не вынимая булавок.



Прищепка для шитья

Пригодится для временного закрепления толстых тканей или чтобы не повредить материал.



Шило

Нужно для подачи ткани под лапку швейной машины и при держивания ее, а также для выворачивания углов.



Распарыватель

Применяется для распарывания швов и разрезания пуговичных петель.



Приспособление для вытягивания резинки, тесьмы

В ушко этого инструмента вставляется резинка или тесьма, закрепляется и протягивается.

ИГЛЫ И НИТКИ ДЛЯ ШВЕЙНОЙ МАШИНЫ

Если выбрать иглы и нитки для швейной машины, подходящие для ткани, с которой вы работаете, швы будут красивыми.

Чем выше номер иглы, тем она толще, чем меньше номер, тем тоньше игла, а с нитью наоборот: чем больше номер, тем тоньше нить, чем меньше номер, тем она толще.

Поэтому выбирайте нитки и иглы в зависимости от материала и толщины ткани.