

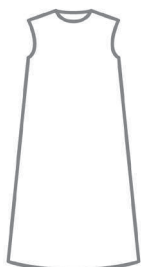
СОДЕРЖАНИЕ

* Фасон лифа, рукавов, выреза горловины и воротника вы можете сочетать и подбирать самостоятельно.

* Вышесказанное не относится к платью на полную фигуру, поскольку эта модель разработана особым образом.

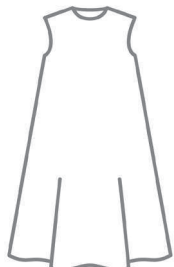
● А-СИЛУЭТ

Базовая модель



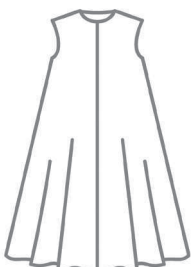
с. 40

Клеш



с. 40

Сильно расклешенное



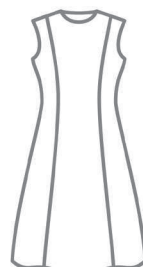
с. 40

Приталенное



с. 44

Базовая модель



с. 46

Клеш



с. 48

● ПРИТАЛЕННОЕ ● С РЕЛЬЕФНЫМИ ШВАМИ «ПРИНЦЕССА»

● С ОТРЕЗНОЙ ТАЛИЕЙ

Сильно присборенное



с. 62

Со складками вар. 1



с. 64

Со складками вар. 2



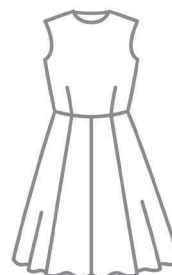
с. 66

Базовая модель



с. 68

В 8 клиньев



с. 70

Присборенное



с. 72

Как пользоваться этой книгой.....	6
Снимаем мерки.....	9
Терминология.....	10
Условные обозначения.....	11
О ткани.....	12
Об инструментах.....	18
О припусках.....	22
Обработка припусков.....	26

Способы подгонки выкроек..	28
Шьем платья.....	32
Платье А-силуэта.....	32
Платье с запахом.....	34
Платье на полную фигуру.....	35
Платье с воротником-хому- том.....	36
Платье с рельефными швами...37	
Платье-комбинация.....	38

Сборки (мелкие складочки)...	94
Вытачка.....	131
Об обтачке и косой бейке.....	142
Пуговицы и петли.....	147
Молния.....	149
О подкладке.....	152
Руководство к выкройкам.....	153

- Виды кроя платьев
- Виды кроя рукавов
- Виды кроя горловин, воротников

● С РЕЛЬЕФНЫМИ ШВАМИ

● С ЗАВЫШЕННОЙ ОТРЕЗНОЙ ТАЛИЕЙ

Сильно расклешенное

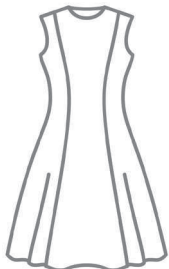
Базовая модель

Клеш

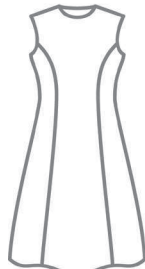
Сильно расклешенное

Базовая модель

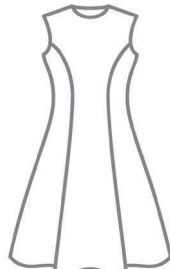
Сборка



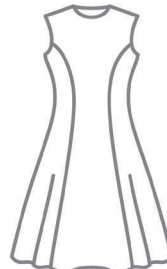
с. 50



с. 52



с. 54



с. 56



с. 58



с. 60

● С ЗАНИЖЕННОЙ ОТРЕЗНОЙ ТАЛИЕЙ

Сильно присборенное

Со складками вар. 1

Со складками вар. 2

Базовая модель

Сильно присборенное

Со складками вар. 1



с. 74



с. 76



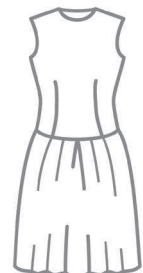
с. 78



с. 80



с. 82



с. 84

● ПЛАТЬЕ НА КОКЕТКЕ

● С ЗАПАХОМ И ЗАВЫШЕННОЙ ОТРЕЗНОЙ ТАЛИЕЙ

Со складками вар. 2

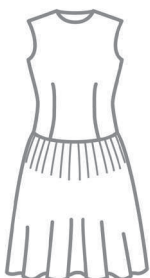
Сборка

С защипами

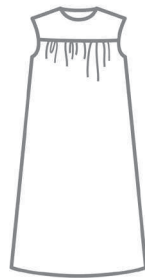
Со складками

Базовая модель

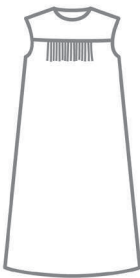
Сильно присборенное



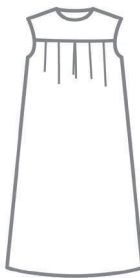
с. 86



с. 88



с. 90



с. 92



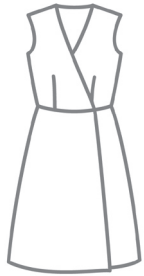
с. 96



с. 98

● С ЗАПАХОМ И ОТРЕЗНОЙ ТАЛИЕЙ

Базовая модель



с. 100

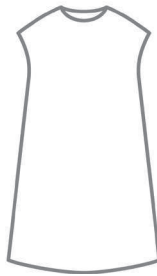
Сильно присборенное



с. 102

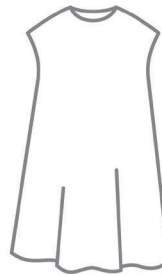
● НА ПОЛНУЮ ФИГУРУ

Базовая модель



с. 104

Клеш

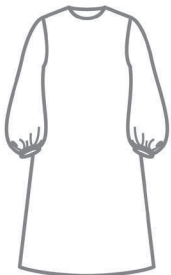


с. 106

● РУКАВ ТРИ ЧЕТВЕРТИ

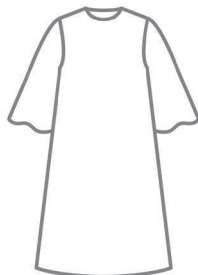
● РУКАВ ДО ЛОКТЯ

Рукав-баллон



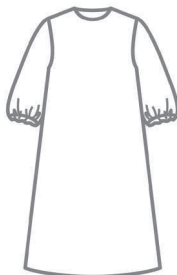
с. 112

Клеш



с. 114

Рукав с резинкой по низу



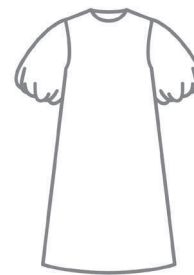
с. 116

С отложными манжетами



с. 118

Рукав-баллон



с. 120

Рукав-тюльпан



с. 121

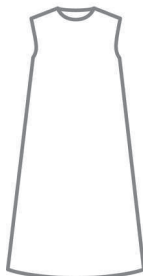
● ГОРЛОВИНА

Со складками



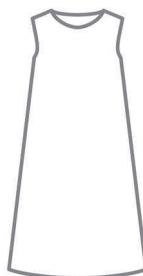
с. 130

Круглый вырез (базовая модель)



с. 133

Глубокий круглый вырез



с. 134

V-образный вырез



с. 135

Вырез -«лодочка»



с. 136

Квадратный вырез

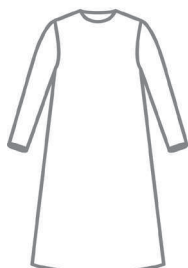


с. 137

● БАЗОВЫЕ МОДЕЛИ РУКАВОВ

● ДЛИННЫЙ РУКАВ

Длинный рукав



с. 108

Рукав до локтя



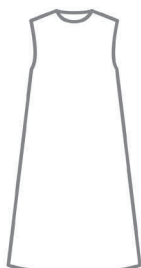
с. 108

Короткий рукав



с. 108

Без рукавов



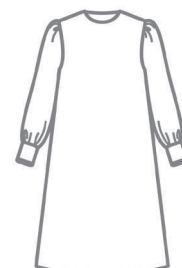
с. 108

Присборенный по низу



с. 110

Присборенный по окату и по низу



с. 110

● КОРОТКИЙ РУКАВ

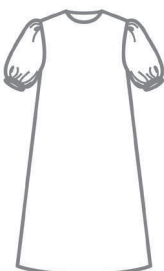
● РУКАВА-КРЫЛЫШКИ

Присборенный по низу



с. 122

Присборенный по окату и низу



с. 122

Со складками по низу



с. 124

Со складками по окату и манжетами



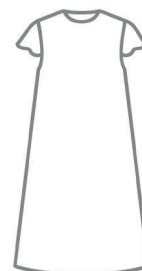
с. 126

Сборками



с. 128

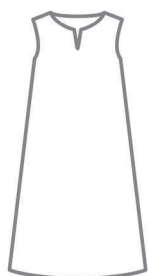
Клеш



с. 129

● ВОРОТНИК

Разрез с обтачкой



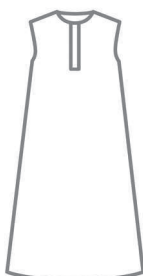
с. 138

На завязках (с кантом и лентой)



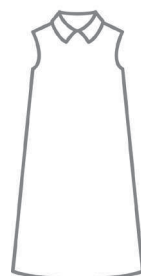
с. 139

Планка-поло



с. 141

Рубашечный воротник



с. 144

Плоский воротник



с. 145

Воротник-хомут



с. 146

КАК ПОЛЬЗОВАТЬСЯ ЭТОЙ КНИГОЙ

Фотография модели

Чтобы избежать погрешностей из-за текстуры материала, все образцы изготовлены из тонкого простынного полотна. Даны виды спереди, сбоку и со спины, когда это необходимо.

Указатель

Указывает подраздел, модели и детали.

Тип детали

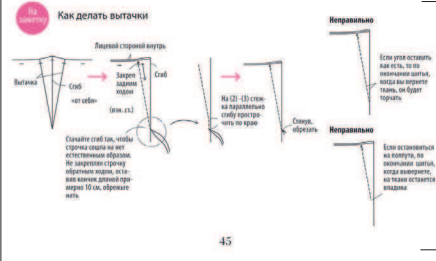
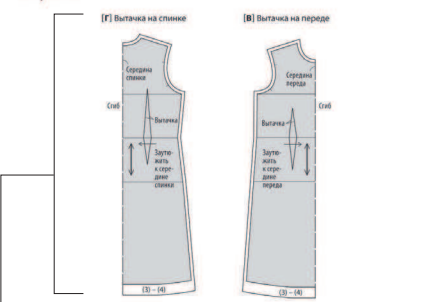
Виды лифа, рукавов, воротника и их названия.

Пояснение

Объясняет, в чем отличительная черта выкройки и/или раскрывает секреты.



Выкройка Цифры в скобках — размер припусков, в остальных случаях припуск составляет 1 см.



Выкройка

Демонстрирует на уменьшенном варианте, как используются различные ее части.

- Указанная в скобках буква обозначает страницу в выкройках в натуральную величину, а дальше идут буквы, с указанием названия деталей
- В книге, закрашенная серым цветом часть выкройки является базовой моделью. От нее идет моделирование различных вариантов
- Внутренние линии обозначают край готового изделия (линии, обозначающие край самой выкройки), а внешние показывают зону припуска на швы

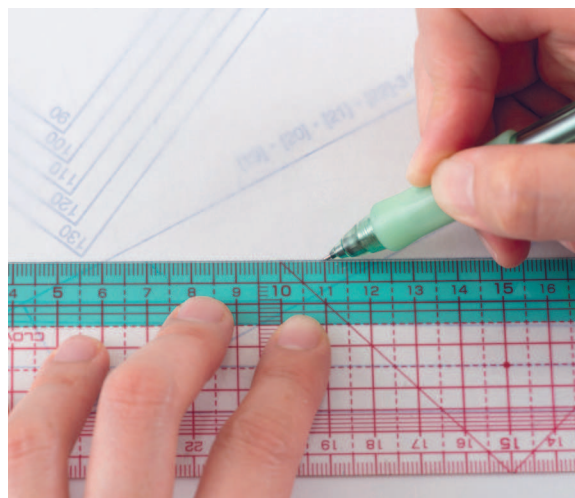
- Ширина припуска, разновидность клеевого подкладочного материала, направление долевой нити показаны в ознакомительных целях. Поскольку их величина зависит от фасона и пошива, имейте это в виду
- Для деталей, состоящих только из прямых линий, с указанными измерениями, по большей части выкроек нет

Заметка с объяснением способа сборки, соединения деталей и другая полезная информация. Заметка есть не на всех страницах.

КАК СКОПИРОВАТЬ ВЫКРОЙКУ



1. Выбрав на выкройке в натуральную величину модель, которую хотите сшить, пометьте ее, например, маркером.



2. Наложите на выкройку в натуральную величину кальку, придавите ее грузиками, чтобы не двигалась. По масштабной линейке обведите линии.



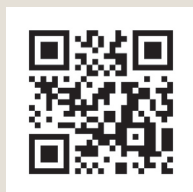
3. Скругленные места обведите по прямой линейке, понемногу сдвигая ее вдоль изгиба, или совместите лекало под нужным углом с изгибом на выкройке и обведите по нему.



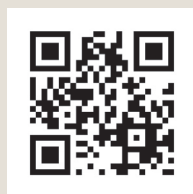
4. Там, где это необходимо, скопируйте направление долевой нити, метки совмещения, название детали и т. д.

ГДЕ НАЙТИ ВЫКРОЙКИ

Полноразмерные выкройки находятся по ссылке <https://inlnk.ru/rjRkJ> и qr-коду [здесь](#).



Выкройки А4 находятся по ссылке <https://inlnk.ru/qAjpg> и qr-коду [здесь](#).



Qr-коды дублируются у каждого изделия. Вы сможете распечатать их в полноразмерном формате.

Выкройки на А4 даны для дальнейшего их соединения в полноразмерный вариант. Как правильно соединить листы А4 смотрите на схеме.

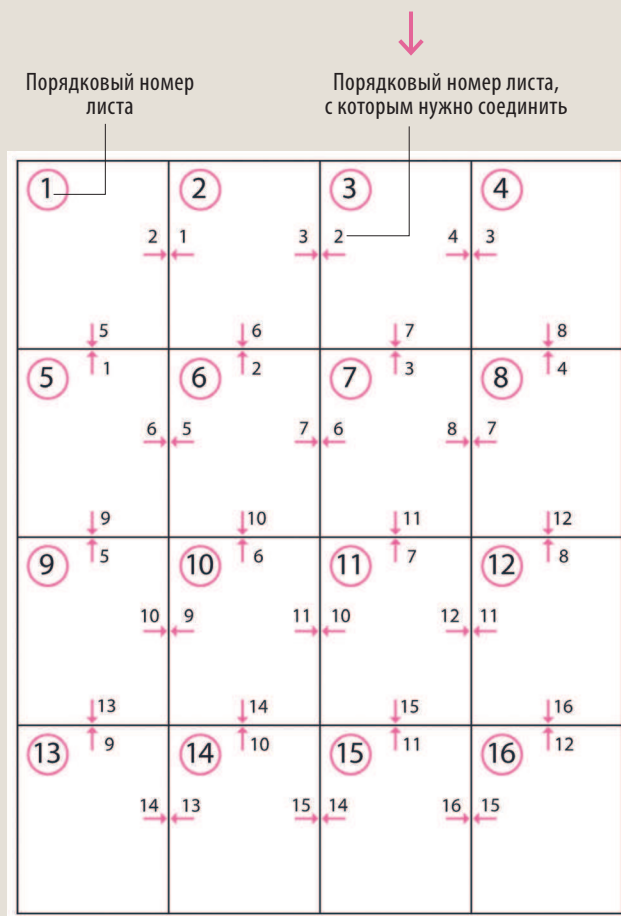


ТАБЛИЦА РАЗМЕРОВ

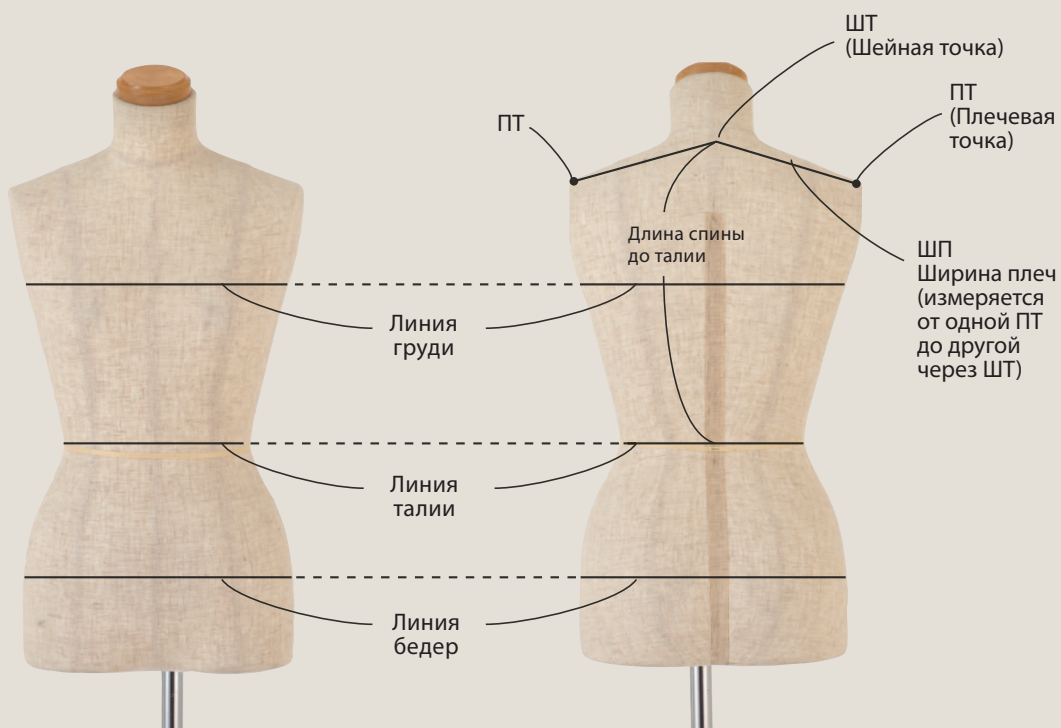
Измерения выполняются в нижнем белье.

Единицы измерения — см

Размер	Обхват груди	Обхват талии	Обхват бедер	Ширина плеч	Рост	Длина спины до талии
42	80	60	86	38	150–156	38
44	84	64	90	39	156–162	39
46	88	68	94	40	162–168	40
48	93	73	99	41	162–168	40
50	98	78	104	42	162–168	40

СНИМАЕМ МЕРКИ

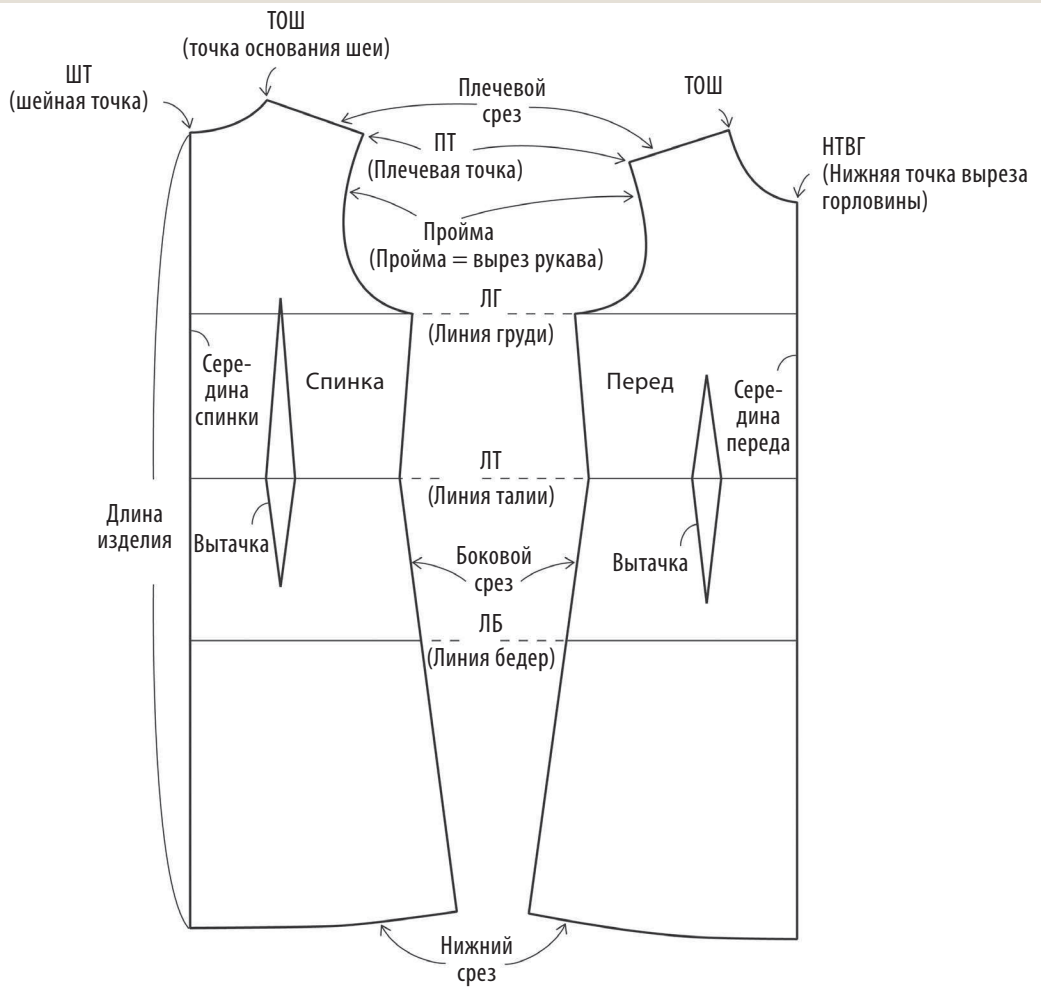
В этой книге представлены размеры от 42 до 50 (см. таблицу размеров). Для определения размера соотнесите снятые мерки с приведенными значениями.



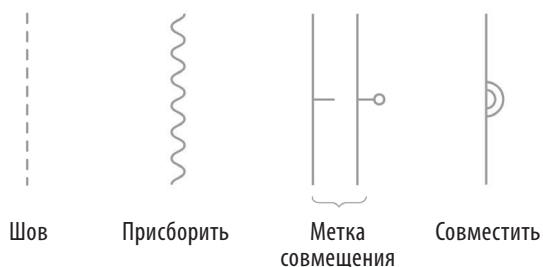
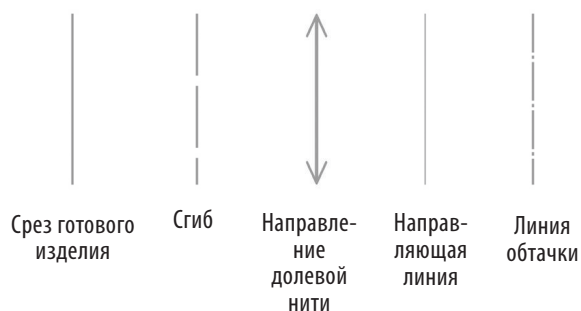
РАЗМЕР ГОТОВОГО ИЗДЕЛИЯ



ТЕРМИНОЛОГИЯ



УСЛОВНЫЕ ОБОЗНАЧЕНИЯ



Линия готового изделия

Линия, обозначающая край готового изделия.

Сгиб

Линия, по которой ткань складывают пополам.

Направление долевой нити

Двусторонняя стрелка, обозначающая направление долевой нити, идущей параллельно кромке ткани.

Направляющая линия

Вспомогательная линия, используемая, например, для обозначения отворотов или сгибов.

Линия обтачки

Линия, обозначающая место подшива обтачки.

Шов

Линия, обозначающая шов, видимый с лицевой стороны.

Присборить

Знак, обозначающий место, которое нужно присборить.

Метка совмещения

Метка для выравнивания совмещенных деталей, чтобы они не сместились.

Совместить

Метка совмещения двух деталей.

Складка

Нижний конец диагональной линии указывает на линии сгиба складки, верхний - на линию совмещения складки.

Вытачка

Метка, указывающая, что две линии необходимо совместить и стачать.

О ТКАНИ

Вид ткани имеет большое значение для выбора фасона и модели. Узнав о преимуществах разных видов тканей, можно сшить платья мечты.

НАЗВАНИЯ ЭЛЕМЕНТОВ ТКАНИ



ПРЕДВАРИТЕЛЬНАЯ ОБРАБОТКА

Влажно-тепловая обработка

Ткань, подвергающуюся усадке при стирке, перед кроем напитайте водой для принудительной усадки. Однако материалы, которые могут полинять или деформироваться от влаги, например синтетические или шелковые, нельзя обрабатывать водой.

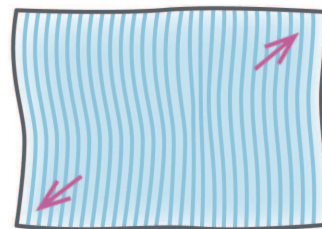
● Хлопок и лен



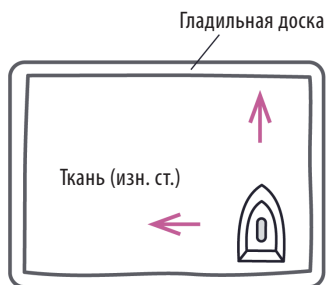
1. Подержите ткань в достаточном количестве воды одну ночь.



2. Слегка отожмите ткань, расправьте ее и высушите вдали от солнечных лучей.



3. Не дожидаясь пока ткань высохнет полностью, расправьте и растяните ее так, чтобы долевая нить и нить утка были перпендикулярны.



4. В сухом состоянии разгладьте ткань с изнаночной стороны по направлению долевой нити и нити утка.

● Синтетические ткани

Влажно-тепловая обработка и устранение перекоса не обязательны. Если беспокоят помятости, осторожно разгладьте их утюгом на низкотемпературном режиме.

● Шелк

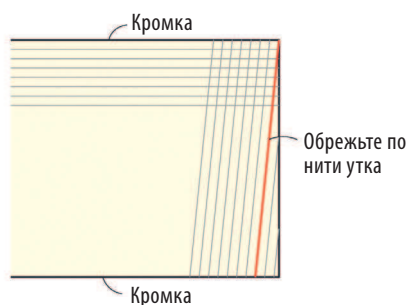
Не проводя влажную обработку, выровняйте текстуру ткани, прогладив утюгом на низкотемпературном режиме.

● Шерсть

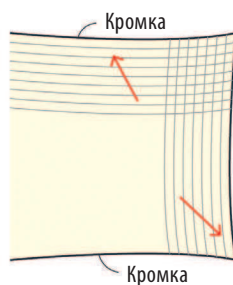
Увлажните всю ткань распылителем, затем, чтобы предотвратить испарение влаги, положите на ночь в большой полиэтиленовый пакет. После достаньте из пакета и прогладьте с изнаночной стороны утюгом на низкотемпературном режиме. Чтобы не повредить текстуру, отглаживайте через другую ткань.

УСТРАНЕНИЕ ПЕРЕКОСА

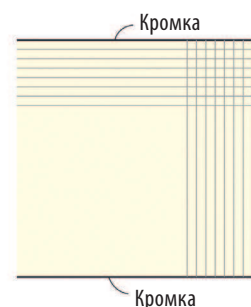
Выравнивание ткани так, чтобы долевая нить и нить утка не смещались, называется устранением перекоса.



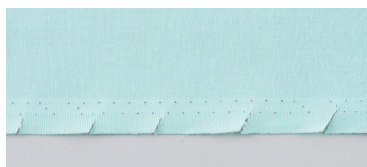
1. Если ткань перекошена, обрежьте ткань по нити утка.



2. Оттяните, чтобы устранить перекос.



3. Разгладьте ткань так, чтобы долевая нить и нить утка были перпендикулярны.



Если кромка заворачивается, сделайте несколько надрезов на ширину кромки, затем расправьте ткань утюгом.

ВИДЫ ТКАНЕЙ

* Размеры образцов — 10 × 10 см.

Используется на с. 35

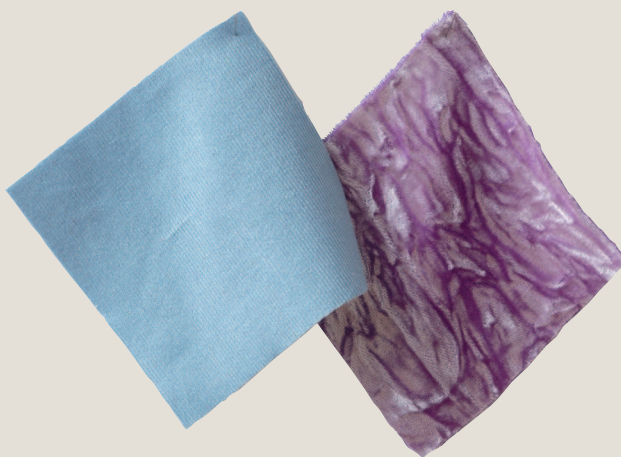


Лен

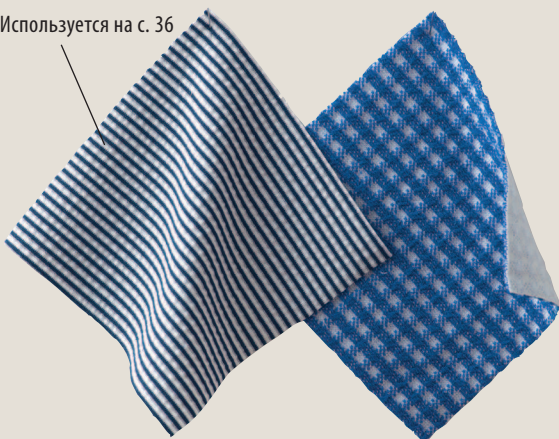
Ткань из льна — прочная и одновременно мягкая и эластичная. Благодаря превосходной гигроскопичности и передаваемому ощущению прохлады эта ткань особенно подходит для летней одежды, однако в последнее время она используется в любой сезон. Несмотря на некоторую сложность льна в обработке, его текстура и красивая драпировка очень популярны. Узор на образце в центре выделяется больше других за счет того, что он нанесен в технике флоккирования.

Вельвет и флис

Слева — тонкий вельвет с продольными рубчиками. Его нужно кроить против ворса. Справа — флис с эффектом мягкости. Поскольку толстый флис сложен в обработке, рекомендуется выбирать тонкие разновидности. Эта ткань моментально передает тепло, поэтому она хороша для сезона «осень-зима».

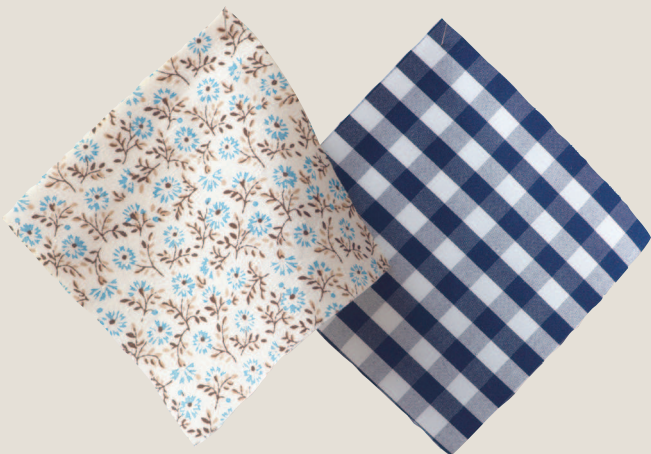


Используется на с. 36



Трикотаж

С левой стороны — полосатый, слегка шершавый спортивный трикотаж. С правой стороны — би-стрейч трикотаж в клетку. Благодаря тому, что трикотаж садится по фигуре, носить его приятно. Если выбрать менее тянущиеся разновидности, из такого трикотажа легко шить даже на бытовой машине.



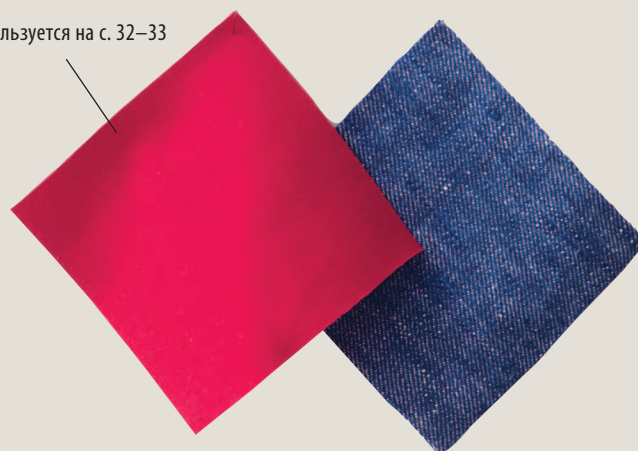
Хлопок

Прекрасно подходит для большинства предметов одежды благодаря способности хорошо поглощать влагу, «дышащей» ткани и приятного ощущения от прикосновения к коже. Цветочный узор на образце слева отпечатан на ткани кареточного плетения. Образец в клетку виши справа — это смесь хлопка и полиэстера, для которой характерны несминаемость и легкий блеск. Подходит для присборенных моделей.

Хлопок средней плотности

Плотная, прочная ткань со стабильной текстурой, очень удобная в шитье. Рекомендуется для фасонов А-силуэта и фасонов со складками. Поскольку благодаря толщине она не просвечивает, такая ткань подходит для цельнокроеных платьев.

Используется на с. 32–33



Шелк

От других натуральных тканей отличается мягким блеском и элегантностью внешнего вида. В зависимости от видов драпировки и эластичности существует множество видов шелковых тканей. Из шелка с хорошей драпировкой получается прекрасный клеш.

Используется на с. 34

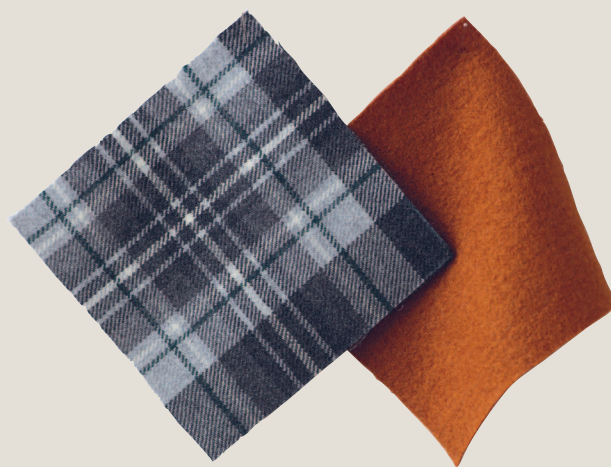


Фланель и шерсть

Слева — хлопковая фланель с принтом, теплая, воздушная и мягкая благодаря начесу. Справа — шерстяная ткань полотняного переплетения. Хотя обе эти ткани тонкие, благодаря тому, что они теплые, рекомендуется использовать их для платьев на сезон осень-зима. Сборки на такой тонкой ткани смотрятся превосходно.

Камвольная и тонкосуконная шерсть

Слева — камвольная шерсть в клетку. Поскольку крупный узор требует качественной стыковки, будьте осторожны при расчетах. Справа — тонкосуконная шерсть, в которой переплетение шерстяной нити скомпрессировано и из-за плотности вязания отдельные стежки не видны. Подойдет для платьев на сезон «осень-зима».



Используется на с. 37



Синтетические ткани (синтетика)

Слева смесовый твид, посередине — твид-шанель, справа — ткань рельефного переплетения. Поскольку синтетические ткани (синтетика) не мнутся, они подходят для повседневной одежды. Это ткани средней плотности, не просвечивающие и легкие в обработке. Также рекомендую смеси с небольшим процентом синтетики, добавленным к натуральным тканям типа хлопка или шелка.