

ПРЕДИСЛОВИЕ

По мере развития моей карьеры стилиста-модельера я часто видела, что теория лишь частично отражает суть технологии, и настоящее мастерство нарабатывается практикой. Еще больше я в этом убедилась, занимаясь обучением других.

При построении базовой выкройки нужно следовать определенной логике, которую можно понять достаточно быстро, если запомнить этапы выполнения работы.

Модифицирование базового чертежа для получения окончательной выкройки желаемой модели требует не только хорошего знания конструкции, но и достаточной практики. Чтобы успешно справиться с этой сложной работой, применив полученные навыки и знания, необходимо много заниматься самостоятельно.

В то же время трансформирование выкроек подразумевает постоянный поиск новых решений, проверку и применение новых идей.

Тема настолько обширна, что требует продолжительного анализа и глубокой личной вовлеченности.

Именно по этой причине я решила взяться за написание новой серии книг «Я строю выкройку» с последовательным описанием трансформации базовых выкроек лифа, рукавов, юбок, брюк... Это дает понимание того, как следует продвигаться в самостоятельной работе всем, кто хочет научиться шить для себя или профессионально.

В двух первых частях я даю простое, но в то же время подробное описание процесса снятия мерок и построения базовой выкройки брюк.

Третья часть посвящена различным способам трансформации базовой выкройки. Таким как: разрезание; расширение контуров и разрезанных сегментов; удаление, складывание или перемещение вытачек; создание дополнительного объема; конструирование карманов, отворотов брюк, складок, сборок и т.д.

В заключительной части вы найдете характеристики и конструкцию подкладки брюк.

Основная трудность состоит не в том, чтобы освоить все техники трансформирования, а в понимании, какую или какие из них нужно применить для задуманной модели.

Чтобы помочь вам в этом разобраться, в книге представлены модели брюк самых разных фасонов, детальные объяснения и анализ каждой модели. Исходя из этого выбирается техника преобразования, подходящая для каждого конкретного случая.

Я надеюсь, что, усвоив эти знания, каждый из вас сможет создавать одежду самых разнообразных модификаций. Тогда моя цель будет достигнута.

Тереза Жилевска

СОДЕРЖАНИЕ

ПРЕДИСЛОВИЕ.....	5
СОДЕРЖАНИЕ.....	6
ОБЩАЯ ЧАСТЬ	9
ХАРАКТЕРИСТИКИ БРЮК	11
Линия талии	12
Линии стрелок.....	13
МЕРКИ ДЛЯ БРЮК	16
Мерки длин.....	17
Мерки обхватов	21
Таблица индивидуальных мерок — брюки.....	24
МАТЕРИАЛЫ ДЛЯ ЧЕРТЕЖА ВЫКРОЙКИ.....	25
Основное оборудование.....	25
ПОСТРОЕНИЕ БАЗОВОЙ ВЫКРОЙКИ БРЮК	27
ПЕРЕД НАЧАЛОМ РАБОТЫ.....	29
ЧЕРТЕЖ ВЫКРОЙКИ.....	30
Чертеж передней части брюк	30
Чертеж задней части брюк	31
Передняя часть брюк.....	31
Задняя часть брюк.....	35
Ширина низа брюк	38
Вытачка задней части брюк	39
Использование мерки обхвата бедра.....	39
Форма шаговых линий	40
Прибавки... ..	41
Проверка выкройки — соединение краев.....	42

ТРАНСФОРМАЦИЯ БАЗОВОЙ ВЫКРОЙКИ БРЮК .. 45

ХАРАКТЕРИСТИКИ ТРАНСФОРМАЦИИ 47

УЧИМСЯ ЧИТАТЬ ЧЕРТЕЖ 48

Модель 1 51

Модель 2 56

Модель 3 62

Модель 4 70

Модель 5 80

Модель 6 89

Модель 7 94

Модель 8 101

Модель 9 105

Модель 10 108

Модель 11 113

Модель 12 116

ПОДКЛАДКА БРЮК..... 121

Основные характеристики подкладки 123

Выкройка подкладки 123

Длина подкладки 124

СЛОВАРЬ ТЕРМИНОВ 125

ОБЩАЯ ЧАСТЬ

Брюки — неотъемлемый элемент женской одежды, так же как и юбка. Они могут быть сшиты из любого вида ткани без исключения.

Хотя изготовление брюк может показаться довольно сложным делом, создание чертежа по стандартным меркам не должно вызывать особых трудностей. В то же время построение выкройки брюк по индивидуальным меркам следует продумывать более тщательно, как для полной фигуры (с объемной талией), так и для любого телосложения.

Начинающим лучше корректировать и подгонять выкройку по фигуре прямо на теле во время примерки, чем пытаться передать различные особенности формы тела на чертеже. Для этого нужно иметь большое количество опыта и знаний.

Создание выкройки брюк требует особенной скрупулезности. Поэтому необходимо следовать указаниям, данным в этой главе, учитывая все объяснения и проверяя каждую линию и изгиб на чертеже на каждом этапе работы.

На заметку

Для корректировки базовой выкройки брюк и исправления наиболее распространенных ошибок рекомендуем обратиться к книге того же автора: «Построение базовой выкройки по индивидуальным меркам. Лифы, рукава, юбки, брюки».

ХАРАКТЕРИСТИКИ

БРЮК

Для создания любой модели брюк, так же как и для всякого другого элемента одежды, нужно начать с чертежа базовой выкройки. То есть воспроизвести размеры фигуры на бумаге, используя индивидуальные или стандартные мерки.

Для построения выкройки брюк не существует какого-либо строгого правила или особо важного пункта, такого, как размер вытачек или наклон линий для выкройки лифа.

То, насколько красиво и гармонично будет выглядеть готовое изделие, во многом зависит от формы и размеров сидения.

Если задняя и передняя части сидения на базовой выкройке подогнаны к фигуре, при трансформации их модифицировать не нужно.

Преобразование базовой выкройки брюк, как и любого другого чертежа, выполняется без расширений и припусков на швы. Это связано с тем, что модификация той или иной модели и добавление припусков на швы производятся на завершающем этапе.

Разница в ширине частей брюк, находящихся по разные стороны от линии стрелки, обычно зависит от формы ног (О-образная кривизна и т.д.). Как правило, корректировка этой линии касается нижней части (от колена до щиколотки). Каким образом должна быть расположена и скорректирована стрелка, нужно смотреть непосредственно на примерке.

Если потратить некоторое время на то, чтобы понять значение и важность каждой линии чертежа и каждой мерки, построение и трансформация базовой выкройки брюк будет для вас не сложнее, чем построение и преобразование лифа, рукавов или юбки.



ЛИНИЯ ТАЛИИ

Брюки держатся на талии; слегка изогнутая форма линии талии является важнейшим моментом. Чтобы получить удобные брюки с правильными линиями, не причиняющие неудобства на уровне сидения и не стесняющие движений ног при ходьбе, нужно очень внимательно отнестись к построению линии талии. При создании базовой выкройки брюк ее чертят перпендикулярно линии стрелки, чтобы получить вертикально центрированный чертеж (см. конструкцию на [рис. 4](#), с. 31).

В действительности расположение линии талии на теле не является безупречно горизонтальным. Оно зависит от принятой позы ([рис. 1А, В и С](#)), а также от привычной манеры ношения брюк: выше или ниже линии талии, например, для фигур с выступающим животом. Поэтому форму линии талии необходимо корректировать;

если она не будет отрегулирована и адаптирована

к телосложению, посадка брюк на фигуре разбалансируется и сместится вперед ([рис. 1С](#)) или назад ([рис. 1В](#)). Обычно корректировка параметров в соответствии с индивидуальными особенностями фигуры касается только середины передней части талии.

Таким образом, чтобы создать выкройку по индивидуальным меркам, важно обратить особое внимание на расположение талии на фигуре. Чтобы проверить, является ли линия талии горизонтальной или ее необходимо опустить либо поднять спереди, сделайте следующее: обвяжите тесемку вокруг талии строго горизонтально (красным цветом на [рис. 2](#)). Вторую тесемку расположите там, где обычно находится линия талии на брюках (зеленым цветом на [рис. 2](#)).

Затем измерьте расстояние между двумя тесемками. Запишите полученную мерку. Ее нужно будет использовать при построении базовой выкройки брюк (см. [рис. 9](#), с. 34).

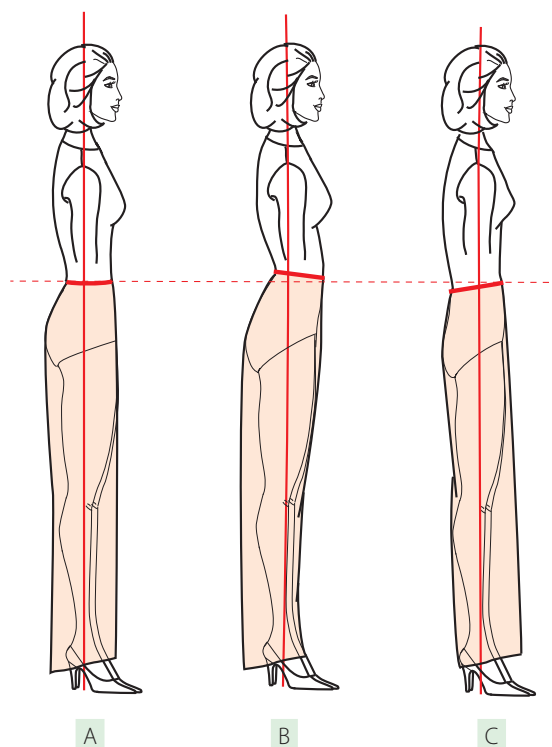


Рис. 1

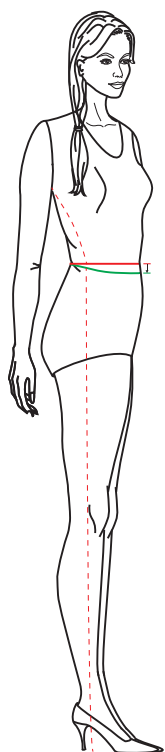


Рис. 2

ЛИНИИ СТРЕЛОК

Линия стрелки — один из самых важных элементов брюк. Эта линия заутюживается на классических брюках, либо игнорируется на моделях более свободного стиля. Например, на джинсах, на которых она остается невидимой. В любом случае эта линия необходима для построения выкройки брюк и подгонки по фигуре. Центральная линия стрелки считается базовой, от которой зависит вся конструкция выкройки.

Линия стрелки передней части брюк

Если выкройка построена правильно, с линией стрелки передней части брюк не должно возникнуть проблем. Эта линия начинается от талии, и находится на отрезке, примерно равном половине расстояния между выступающими точками груди. Линия стрелки располагается вертикально по всей длине брюк (рис. 3).

Однако иногда эта линия не ложится вертикально даже при соблюдении всех правил построения выкройки. Линии стрелок наклоняются по направлению друг к другу или наоборот — расходятся в разные стороны приблизительно на уровне сидения (рис. 4).

Обычно причиной такого дефекта, портящего внешний вид брюк, является форма ног: X-образная (рис. 5B) или O-образная (рис. 5C).

Тем не менее даже в этих случаях можно расположить центральные линии правильно, сделав подгонку непосредственно на фигуре.

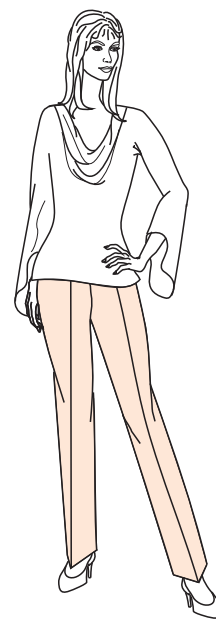


Рис. 3

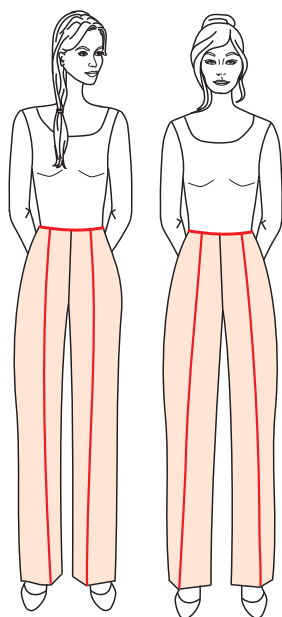
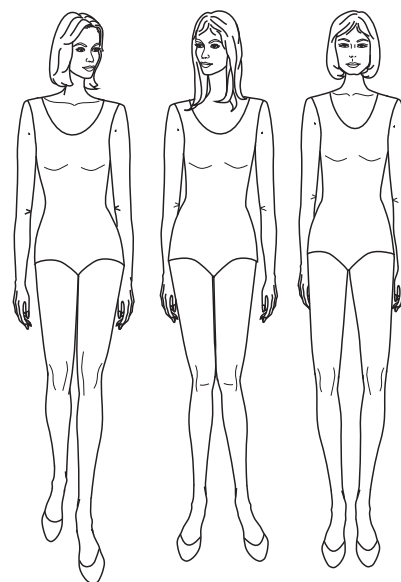


Рис. 4



A

B

C

Рис. 5

Линия стрелки задней части брюк

Из-за меняющегося расположения линии стрелки сзади (черным, зеленым и голубым цветом на **рис. 6**) часто возникают вопросы о том, правильно ли была сделана выкройка брюк.

Однако все станет понятно, если лучше разобраться в особенностях построения выкройки по индивидуальным меркам.

Выкройку нельзя считать правильной или неправильной, ориентируясь только на расположение линии стрелки сзади на линии талии, так как ее размещение зависит исключительно от объема ягодиц.

Линия середины брючины проходит по прямой, наклон которой зависит от снятых мерок. При сборке правой и левой брючины посередине спины образуется вертикальная линия — дуга через пах на задней части.

На **рис. 7** представлен чертеж задней части выкройки с линией стрелки, обозначенной красным цветом. Контуры верха задней части меняются в зависимости от объема ягодиц: голубым цветом сделан чертеж для практически плоской фигуры с минимальным объемом. Черным и зеленым цветом сделаны чертежи для фигуры с более или менее выступающими ягодицами. Если ягодицы объемные, центральные складки (стрелки) двух брючин, начинающиеся от талии, постепенно сближаются с линией середины и линией сидения задней части (зеленым цветом на **рис. 7**).

Таким образом, если линии стрелок расположены вертикально по всей длине ноги, начиная от линии бедра, они должны начинаться от линии талии (голубым цветом) или от линии сидения (зеленым цветом) в зависимости от телосложения.

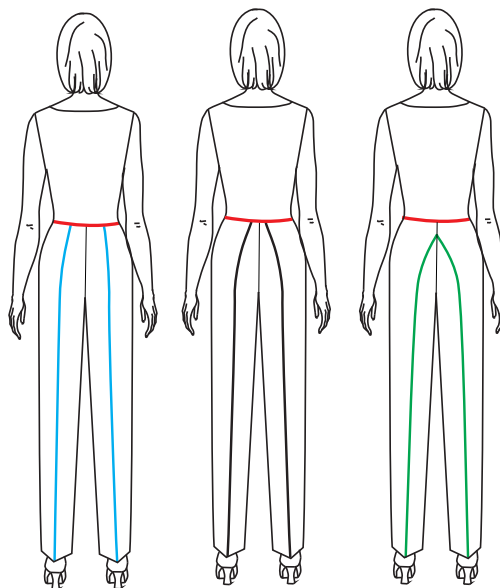


Рис. 6

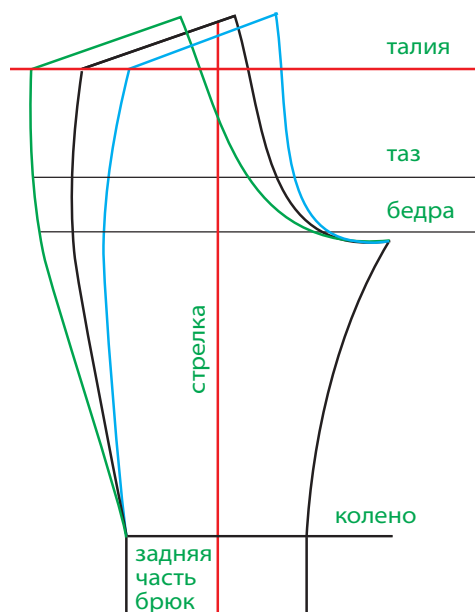


Рис. 7

Полезно знать

Примерка, проверка и корректировка выкроек брюк по индивидуальным меркам более подробно описаны в книгах того же автора: «Женская одежда больших размеров. Конструирование и моделирование» и «Построение базовой выкройки по индивидуальным меркам. Лифы, рукава, юбки, брюки».

Длина брюк

Как правило, длина брюк измеряется сбоку фигуры, от талии до желаемой длины. Эта величина, на первый взгляд простая для расчета, имеет большое значение при построении базовой выкройки брюк. Ее уточняют во время примерки. Однако при трансформации чертежа желаемой модели применение данной мерки не совсем корректно. Это связано с тем, что длина брюк зависит от окончательной отделки низа изделия: с отворотом или без, горизонтальная или наклонная линия низа, предполагаемая высота каблука и т.д. (рис. 8). При определении длины брюк необходимо принимать в расчет все факторы. Помимо добавления припуска на подгибку низа следует учитывать другие возможные элементы, такие как простой или двойной отворот.

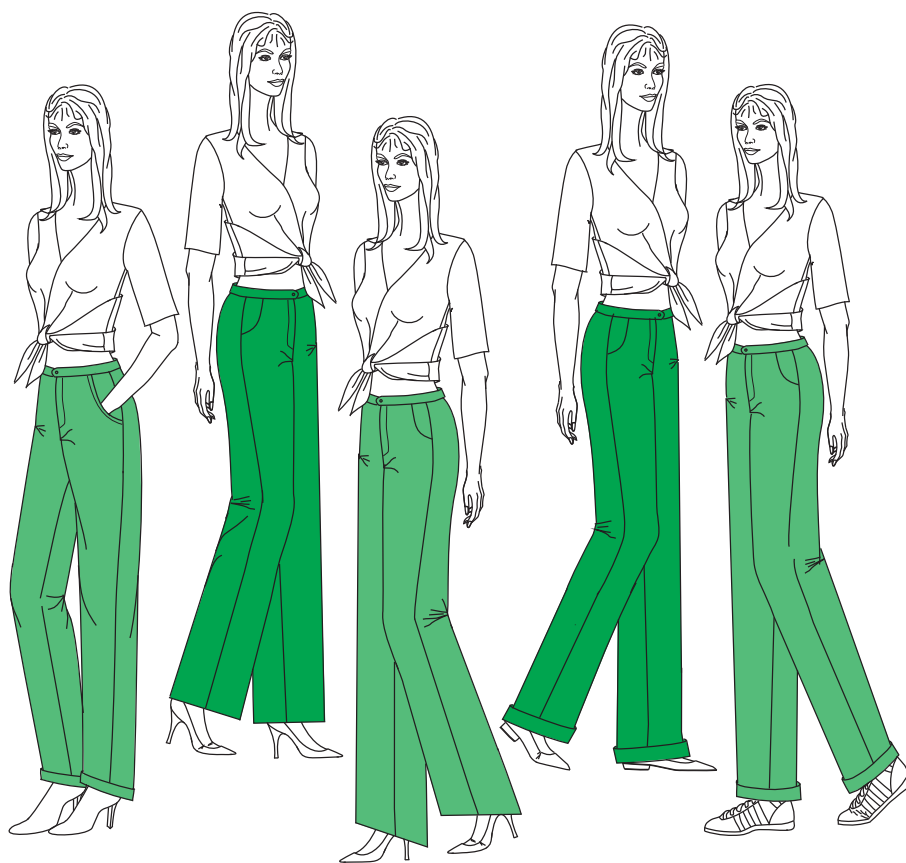


Рис. 8

МЕРКИ ДЛЯ БРЮК

Построение базовой выкройки брюк включает в себя два этапа: на первом строится часть выкройки от талии до бедер, на втором — по всей длине ноги.

Если первая часть выкройки делается точно по фигуре, то вторая выстраивается из прямых линий по форме ноги.

Таким образом, чтобы правильно выполнить построение выкройки брюк, нужно иметь в распоряжении мерки двух типов: одни предназначаются для конструирования, другие позволяют проверять и корректировать чертеж в соответствии с фигурой.

Чертеж выкройки брюк считается одним из самых сложных для выполнения именно по этой причине. В зависимости от техники построения могут требоваться более точные или менее точные мерки.

Далее в этой главе мы представим подробное описание всех мерок, необходимых для выполнения (рис. 9). Рекомендуется посвятить некоторое время тому, чтобы изучить каждую мерку и ее значение для чертежа, так как результат работы будет зависеть от того, насколько хорошо они будут вам понятны.

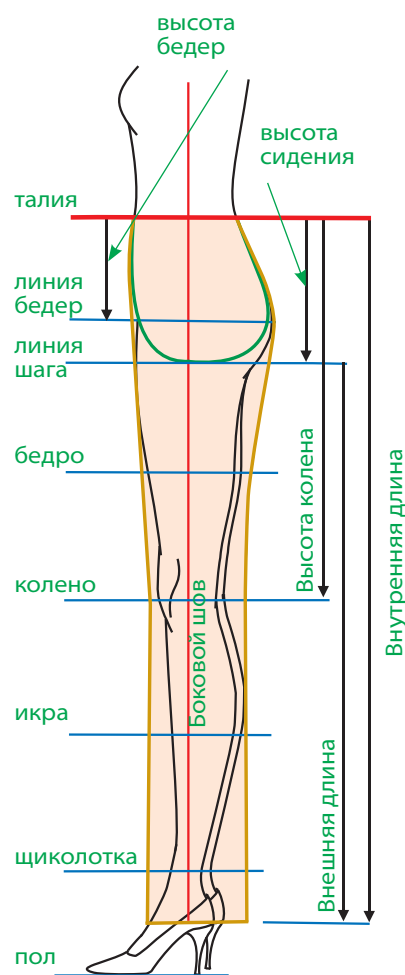


Рис. 9