

Лошадь стала верным другом человека много тысяч лет назад — еще тогда, когда люди ее одомашнили. С тех самых пор человек и лошадь находятся в тесном взаимодействии и, даже можно сказать, взаимовлиянии. Недаром эти животные встречаются в сказках и мифах: Сивка-Бурка помогает герою достичь победы, крылатый конь Пегас вдохновляет поэтов, а волшебный единорог — сказочников и фантастов. И действительно, лошадь имела огромное значение в жизни людей вплоть до XX в., пока машины не вытеснили ее из таких областей человеческой деятельности, как военное дело и транспорт. Однако и сегодня лошадь продолжает играть значимую роль в сельском хозяйстве, хотя и намного меньшую, чем раньше. Зато по-прежнему велико значение лошади в спорте, иппотерапии, прогулочной верховой езде.

В настоящее время этих животных разводят на многочисленных конных заводах по всему миру. Некоторые породы живут на вольном выпасе, они приспособлены к самому разному климату. Всего в мире насчитывается 65 млн лошадей.



★ ЭТО ИНТЕРЕСНО! ★

Лошади — большие труженики, неудивительно, что существует такая внесистемная единица мощности, как лошадиная сила. Появилось это понятие в 1789 г. Известный изобретатель Джеймс Уатт, создавший принципиально новый тип парового двигателя, стремился показать, что использовать паровые машины намного выгоднее, чем лошадей. Он подсчитал, сколько энергии тратит одна лошадь, чтобы с помощью подъемного механизма поднимать из шахты бочки с углем или выкачивать воду с помощью насоса. Оказалось, что одна лошадь может поднимать груз весом 75 кг со скоростью 1 м/с (в переводе на современную метрическую систему, разумеется). Если перевести эту мощность в ватты, то получится, что 1 лошадиная сила составляет 735 ватт. Мощность же современных автомобилей измеряют в киловаттах, таким образом, 1 лошадиная сила = 0,74 кВт. Чтобы убедить владельцев шахт отказаться от лошадиной тяги и перейти на паровую, Уатт предложил измерить, какую работу смогут за день сделать лошади, а потом ту же самую работу выполнить с помощью парового двигателя и посчитать, сколько лошадей он сможет заменить. Разумеется, паровой двигатель оказался более выгодным.



Типы и породы



В коневодстве выделяют несколько типов лошадей с определенной специализацией — это прежде всего верховые, легкоупряжные, тяжелоупряжные и вьючные лошади. В свою очередь верховые и упряжные подразделяются на спортивных, скаковых и рысистых лошадей, а также прогулочных хобби-класса. В зависимости от предназначения они обладают различным экстерьером и, разумеется, относятся к разным породам.

ТИПЫ ЛОШАДЕЙ

- Верховые лошади отличаются небольшим весом, сухим телосложением, быстрыми ногами. Примеры — арабская, чистокровная верховая, андалузская.
- У тяжеловозов большая голова, мощная шея, слабо выраженная холка, толстые ноги, большие и широкие копыта, плотная кожа и нередко рыхлая конституция. Среди тяжелоупряжных пород можно назвать шайра и владимирского тяжеловоза.
- Легкоупряжные лошади занимают промежуточное положение между тяжелоупряжными и верховыми. У них живой темперамент, средний рост и массивность, им присуща умеренная сухость телосложения. Примеры легкоупряжных пород — орловская и русская рысистые.
- Вьючные лошади — небольшого роста, легкие, с длинным туловищем, развитой грудью, сухими крепкими ногами, выносливые. Примеры вьючных лошадей — гуцульский пони и пони потток.

★ ЭТО ИНТЕРЕСНО! ★

Пони отличается от других лошадей не только ростом, но и пропорциями тела. У него мощная шея, короткие ноги. Он очень вынослив и живет дольше больших лошадей. Многие породы, выведенные на островах, относятся к пони. Миниатюрная лошадь является уменьшенной копией обычной с сохранением ее пропорций. Рост миниатюрной лошади может составлять 75—100 см.

★ К СВЕДЕНИЮ ★

Среди верховых лошадей немало чемпионов по бегу. Таких животных характеризуют тонкая кожа, длинные ноги и живой темперамент. Голова у них легкая, шея длинная, а спина и поясница короткие. Тяжеловозные лошади — высокие, крупные, отличаются массивностью сложения, широкотелостью, приземистостью и спокойным темпераментом.



ПОНИ

Пони свойственны особые пропорции, однако часто к ним причисляют просто лошадей небольшого роста, причем в разных странах требования к росту различаются.

В России пони — это лошади ростом 100—110 см и ниже.

В Германии к пони относят лошадей, чья высота в холке не более 120 см.

В Великобритании планка еще выше: там пони считаются все лошади, чей рост не превышает 147,3 см. Это означает, что, по английским меркам, к пони можно отнести половину всех пород, существующих в мире.

Бывают также и миниатюрные лошади, ростом ниже самого маленького пони. Их иногда запрягают в повозки, на них могут кататься дети, часто эти лошадки играют роль домашних любимцев.

ЭТО ПОЛЕЗНО ЗНАТЬ

К чистокровной породе относятся: ахалтекинская, арабская и чистокровная верховая лошади.

ВАЖНО!

Породы — группы домашних лошадей, обладающие генетически обусловленными биологическими и морфологическими свойствами и признаками, нередко специфичными. Существует около 200 пород, а также породных групп.



5



ПОРОДЫ ЛОШАДЕЙ

- Среди лошадей различают чистокровных, чистопородных, полукровных. Чистокровные лошади характеризуются тем, что для их улучшения и воспроизводства не используются другие породы. Они отличаются резвостью, красотой, сухостью конституции.
- Самая старая племенная книга, выпущенная в 1793 г., принадлежит чистокровной верховой. Иными словами, к этой породе относят только тех лошадей, сведения о предках которых можно найти в этой книге. Племенные книги ахалтекинской и арабской пород созданы в XX в., однако эти породы очень древние, многие века разводились в чистоте, обладают специфическими признаками и рядом достоинств.
- Помесь чистокровной лошади с другой породой называется полукровной. Для сохранения свойств полукровной породы необходимо улучшать ее с помощью чистокровных лошадей.
- Все прочие породные лошади называются чистопородными. Множество из них было выведено в результате скрещивания чистокровных лошадей с местными породами. При этом соединялись выносливость местных и достоинства чистокровных. Например, так был выведен знаменитый орловский рысак.
- Сегодня на Западе принято подразделение на горячекровных, теплокровных и холоднокровных лошадей. К температуре тела эти названия отношения не имеют, они относятся скорее к темпераменту. Горячекровные лошади — это то же самое, что чистокровные, теплокровные — в основном верховые полукровки, а холоднокровные — лошади северного типа, тяжеловозы, сильные, спокойные и выносливые.

Экстерьер лошади



Лошадь — травоядное копытное животное, приспособленное для жизни в степи и быстрого бега. В процессе эволюции у нее выработались качества, которые позволяют лучше всего адаптироваться к таким условиям. Так, голова животного вытянутая, глаза большие, ноздри широкие, уши заостренные, ноги крепкие и сильные. Среди пород существуют различные модификации. Внешний вид лошади называют экстерьером, а части тела — статями. Совокупность анатомо-физиологических свойств организма, обусловленных наследственностью и индивидуальным развитием, которая выражается в типе телосложения и экстерьере, называется конституцией.

ТИПЫ КОНСТИТУЦИИ ЛОШАДЕЙ

- Крепкую конституцию можно встретить у лошади любой породы. Для нее характерен крепкий костяк, хорошо развитая мускулатура, средняя толщина кожи, средняя оброслость.
- Грубая плотная (сухая) конституция распространена у лесных и степных лошадей. У них плотная и толстая кожа, массивный костяк, развитая мускулатура, густые хвост и щетки (волосы у копыт).
- Грубая рыхлая (сырая) конституция распространена у тяжеловозов. Для них характерна массивность, толстая кожа и развитая подкожная соединительная ткань, рыхлые мускулы, толстая кость.
- Лошадям восточных пород присуща нежная сухая конституция. У них легкая голова, тонкая кожа, сухие сухожилия и суставы, малая оброслость. Тонкие костяк и кожа, слабо очерченные суставы и сухожилия, короткие и редкие грива, челка и хвост свойственны нежной рыхлой конституции.



ГРИВА

Это длинные защитные волосы, которые растут на гребне шеи (то есть на верхне-заднем крае). Считается, что длинная грива — признак одомашнивания. Действительно, у лошади Пржевальского, обитающей в степях, грива короткая. Но такая же она и у ахалтекинца — самой древней из чистокровных пород, выведенной для жизни в пустыне. А у потомка тарпана — башкирской лошади — грива волнистая. Так что все зависит от местообитания. Грива нужна лошади, чтобы защищаться от пыли, грязи и насекомых, которые стремятся отложить яйца под ее кожей.



НОГИ ЛОШАДИ

Ноги у лошади длинные и крепкие, копыта твердые, что позволяет преодолевать каждый день большие расстояния и развивать при необходимости высокую скорость.

На внутренней стороне запястий и пяток имеются мозолистые роговые утолщения.

Наличие копыт свойственно всем копытным млекопитающим. Это твердое роговое образование, которое формируется вокруг дистальных пальцевых фаланг (у лошадей — на одном пальце).

Копыто гомологично человеческим ногтям. Поэтому можно сказать, что лошадь ходит на цыпочках. Иными словами, копыто — это модифицированная кожа, у которой отсутствует нижний слой, а эпидермис превращен в мозоль.

ВАЖНО!

Копыта несут на себе всю массу лошади. Благодаря им происходит амортизация ударной силы каждого шага. При этом суставы оберегаются от повреждений, и лошадь движется без травм. Кроме того, при большой нагрузке копыто обеспечивает кровоснабжение конечности и усиливает ее.



Масти лошадей



Один из главных опознавательных признаков лошадей — масть, или окрас. Масть рассматривается не только как окрас покровных волос головы и туловища, но и в сочетании с окрасом гривы, хвоста, щеток, ног. Поэтому лошадь с рыжим или каштановым туловищем может быть либо рыжей, либо гнедой, либо игреновой. Таких сочетаний немало, но основных мастей четыре: вороная, гнедая, рыжая, серая. Ниже представлены только основные масти и несколько отмастков.

- Вороная масть — черный окрас всего туловища, конечностей, хвоста и гривы.



ВАЖНО!

Нередко встречается дикая масть — мышастая, как у лошади Пржевальского, а также зеброидность на ногах и ремень (темная полоса вдоль спины). Дикая масть не считается основной, так как лошади давно одомашнены.

- У гнедых лошадей туловище, голова и верхняя часть конечностей коричневые, нижняя часть ног — черная (у жеребят и лошадей, не достигших трех лет, ноги могут быть коричневыми, однако с возрастом шерсть темнеет). Хвост и грива у гнедых всегда черного цвета.



- Караковая масть по окрасу находится между вороной и гнедой, но ближе к первой. Туловище, голова, ноги, грива и хвост у караковой лошади черные. Однако у нее имеются рыжие или коричневые подпалины вокруг глаз, рта, в паху и в некоторых других местах, например на ягодицах и у локтей. Подпалины должны четко выделяться на черном фоне, и этим караковая масть отличается от темно-гнедой.



- Серую масть часто называют белой. Однако белорожденные жеребята крайне редки, и у них розовая кожа. Обычно конь, которого мы называем белым, рождается рыжим, вороным или гнедым, а потом постепенно седеет. Кожа у него темная.





- У серой в яблоках лошади по серому фону разбросаны белые пятна диаметром 2—5 см. У молодых лошадей пятен больше и они темнее, с возрастом у некоторых животных они исчезают, а у некоторых остаются. Эти пятна повторяют рисунок подходящих близко к коже кровеносных сосудов. У серой в яблоках голова светлого окраса, и этим она отличается от серебристо-вороной, у которой голова темного цвета.

ОТМЕТИНЫ НА ГОЛОВЕ ЛОШАДИ



Белизна



Звездочка



Проточина



Лысина

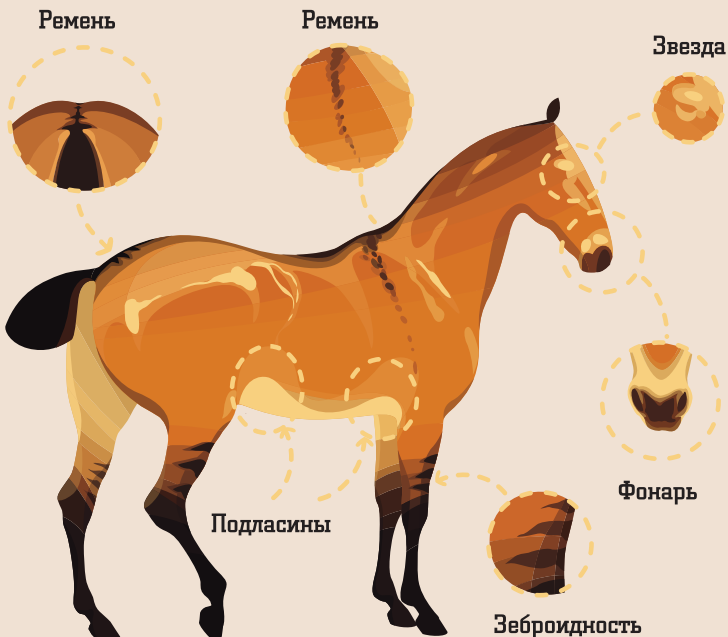


Фонарь



- Рыжие лошади полностью рыжего цвета. Оттенки — от абрикосового до темно-каштанового цвета. Ноги всегда того же цвета, что и туловище. Так можно отличить рыжую от гнедой.

ОТМЕТИНЫ НА ТУЛОВИЩЕ ЛОШАДИ



Ремень

Ремень

Звезда

Подласины

Фонарь

Зеброидность

ОТМЕТИНЫ НА НОГАХ

Белая по венчику



Белая в полбабки



Белая до путового сустава



Белая с захватом путового сустава



Белая до запястья



Белая с захватом запястного сустава



Аллюры



Аллюры — это походки лошадей. Аллюры бывают естественные, или врожденные, и искусственные, которые вырабатываются специально. Известно четыре основных естественных аллюра: шаг, рысь, иноходь, галоп. Однако иногда иноходь или рысь вырабатывают у лошадей искусственно. Существуют также другие разновидности — тёлт, испанский шаг, пасо фино. Они присущи определенным породам. Например, тёлт характерен для исландских лошадей, пасо фино — для перуанских пасо, а испанскому шагу обучают андалузов и некоторых других лошадей.

ШАГ

Шаг — самый медленный аллюр. При этом лошадь отбивает удары о землю в следующей последовательности: правой задней ногой, правой передней, левой задней, левой передней. Шаг бывает ускоренный, тихий, или недовысеченный, прибавленный, сокращенный, свободный. Характер шага зависит от телосложения лошади и тяжести груза. При этом аллюре лошадь способна показать самую большую силу тяги. Лошади с укороченным туловищем и длинными ногами способны только на ускоренный шаг, и потому менее пригодны для сельскохозяйственных работ, но прекрасно подходят для поездок верхом и в легком экипаже.



ЭТО ПОЛЕЗНО ЗНАТЬ

Шагом лошадь идет. Скорость шага обычно — 3,5—4,5 км/ч, но может достигать 6—7 км/ч. Рысью лошадь бежит. Этот аллюр лучше всего подходит для дальних поездок. Лошадей с врожденной рысью разводят специально. Известны такие рысистые породы, как орловская, русская, американская, французская. Быстрота рыси доходит до 16—20 км/ч, но специально обученные рысаки на испытаниях развивают скорость до 52 км/ч и могут обогнать лошадей, которые скачут галопом.

РЫСЬ И ИНОХОДЬ

При рыси лошадь переставляет ноги, расположенные по диагонали. Она делает два удара о землю: левой передней и правой задней ногами одновременно, потом правой передней и левой задней. Известны средняя, прибавленная и сокращенная рысь. При иноходи лошадь переставляет ноги не по диагонали, а с одной стороны: поднимает сначала одновременно правую заднюю и правую переднюю, потом — левую заднюю и левую переднюю. Развороты и повороты иноходцу совершать трудно, и поэтому лучше всего он приспособлен для движения по открытым пространствам — степям, прериям — или по ровным дорогам. Иноходец может сбиться на рысь или галоп либо даже упасть, споткнувшись. Особенно это свойственно для тех лошадей, у которых иноходь вырабатывают искусственно.





ГАЛОП

Галоп, который называют также наметом, — это трехтактный аллюр с безопорной фазой (то есть фазой подвисяния). Галоп бывает левосторонним и правосторонним в зависимости от постановки ног. При правостороннем галопе лошадь на первом такте ставит на землю левую заднюю ногу, на втором — левую переднюю и правую заднюю одновременно, на третьем — правую переднюю ногу. А потом она отталкивается от земли так, что все четыре ноги одновременно оказываются в воздухе. Это и есть фаза подвисяния. При левостороннем галопе сначала на землю опирается правая задняя нога, потом левая задняя и правая передняя, потом левая передняя, и наступает фаза подвисяния. После чего все повторяется. В высшей школе верховой езды существует упражнение «галоп на месте» без продвижения вперед. При галопе слышны три последовательных удара о землю. При быстром галопе (карьер) слышны только два удара. При этом один такт галопы, от следа до следа одной и той же ноги, достигает 8 м, а делает лошадь в минуту до 140 шагов.

★ ЭТО ИНТЕРЕСНО! ★

Галопом лошадь скачет. Длина прыжка во время галопы на скачках составляет около 8,3 м, а в обыкновенном галопе — около 4,1 м. Различают короткий галоп (7—8 км/ч), обыкновенный, или кентер (16—20 км/ч), и быстрый, или карьер. Самая высокая скорость при галопе (карьер) 69—80 км/ч. Отсюда и появилось выражение: «С места в карьер», то есть сразу в быстрый галоп. А в русской дореволюционной армии было распространено выражение «аллюр три креста». Отправляя курьера с сообщением, командир помечал пакет одним, двумя или тремя крестами — в зависимости от скорости, с которой следовало его доставить. Таким образом, три креста означали быстрый галоп.

★ К СВЕДЕНИЮ ★

Галоп присущ не только лошадям, но и другим копытным животным, обитающим на открытых пространствах степей и пустынь. Табун нередко срывается в галоп, чтобы ускакать от хищников или другой опасности, но в таком темпе лошади могут бежать лишь километра два-три.



Табуны



Табун — принято называть стадо или сообщество лошадей, имеющее свою структуру. Он состоит из косяков — семей из 12—18 кобыл, жеребят и одного жеребца. Жеребец защищает своих кобыл от посягательств других самцов, а также от хищников. Но гораздо эффективнее защищаться вместе, поэтому обычно несколько косяков объединяются в табун. Табун кочует в поисках хороших пастбищ и источников воды. Иногда лошади проходят десятки километров самостоятельно или с пастухами.



ВАЖНО!

Лошади в табуне чрезвычайно сплочены, и поэтому настроение в этом сообществе распространяется очень быстро. Так, если одно или несколько животных испугаются чего-либо, весь табун очень быстро бросается в бегство и остановить его практически невозможно. Лошади бегут, пока сами не успокоятся и не остановятся.

ТАБУНЫ В ДИКОЙ ПРИРОДЕ

- В дикой природе лошади сбиваются в крупные табуны и кочуют на большие расстояния. Например, в пампасах Южной Америки можно встретить табуны одичавших лошадей — циммаронов, состоящие из тысяч животных. Лошади из одного табуна хорошо узнают друг друга.
- Некогда в прериях Северной Америки точно так же бродили миллионы мустангов — потомков лошадей, привезенных европейскими переселенцами, сейчас их осталось намного меньше.
- А в степях Европы совсем не осталось тарпанов. Но есть лошади, всю свою историю живущие на вольном выпасе. Это и якутская лошадь с далекого Севера, и множество видов пони, например

дартмурский, эксмурский, голландский.

- В косяках, составляющих такие табуны, главный — косячный жеребец. Непосредственно ему подчиняется одна из кобыл — альфа-самка. Она обеспечивает порядок и выбирает новые пастбища. Однако именно вожак изгоняет молодых (трех-, четырехлетних) жеребцов. Одинокие жеребцы создают свои холостяцкие группы и кочуют отдельно, ожидая момент, чтобы отбить самок и создать свой косяк.
- Среди одичавших лошадей встречаются и другие группы — отдельные семьи, состоящие из жеребца, кобылы и жеребенка. Такие семьи предпочитают жить на понравившейся им территории. Это может быть часть степи или лесостепи — место, где достаточно еды и воды.



ТАБУНЫ В КОНЕВОДСТВЕ

- В коневодстве табуном также называют большую группу лошадей, состоящую из нескольких косяков. Табунное коневодство издавна было распространено у кочевых народов.
- Сегодня множество лошадей живут в конюшнях и пасутся днем на пастбищах среди полей и лесов, у деревень. Но и в настоящее время табуны лошадей держат во многих странах и регионах, например в Монголии. Огромные пастбища способствуют ведению такого хозяйства.
- Лесные пони в Европе живут так же, круглый год на вольном воздухе. Их, конечно, берегут и подкармливают. Весной люди сгоняют таких лошадей, осматривают, при необходимости лечат. Затем отбирают часть на продажу или для тренировок. Из оставшихся лошадей составляют новые косяки. Для этого берут несколько двухлетних кобылок и четырехлетнего жеребца. Некоторое время их держат в загоне, чтобы те привыкли друг к другу, потом выпускают.
- При таком подходе неизбежно раннее и близкородственное спаривание, поэтому для улучшения пород используются совсем другие методы, и осуществляется это на конных заводах.

ЭТО ПОЛЕЗНО ЗНАТЬ

Табуны обладают большой сплоченностью, но еще более дружными являются косяки. Вожака метит всех своих кобыл. Если жеребец из другого косяка рискнет соперничать с ним, то вынужден будет драться. Молодые жеребцы из холостяцких групп, стремящиеся отбить для себя самок, также часто дерутся и с признанными вожаками, и друг с другом, когда для этого настает время.



★ ЭТО ИНТЕРЕСНО! ★

Жеребенок, как и полагается у копытных животных, вовсе не является таким же беспомощным, как человеческий ребенок. Он встает на ножки сразу после рождения и может следовать за матерью, которая в дикой природе вынуждена постоянно искать себе пищу. У домашних лошадей нет необходимости в поисках еды, но жеребенок так же твердо становится на ножки. Первый месяц он питается только материнским молоком, поэтому кобылу нужно в это время очень хорошо кормить. Ее освобождают от всякой работы на две недели. Жеребенок в один месяц самостоятельно начинает есть овес, однако молоко он сосет еще несколько месяцев. Примерно до полугода жеребенок находится рядом с матерью.



Конные заводы



В прошлом слово «завод» имело отношение именно к разведению лошадей, а пополнение армии этими лошадьми называли ремонтом. Этим в основном и занимались конные заводы. Кроме того, там выводили новые породы. Сегодня конные заводы главным образом разводят лошадей определенных пород для спорта, для рабочих надобностей, на продажу любителям — под седло и в упряжь.

ИСТОРИЯ КОННЫХ ЗАВОДОВ

Коннозаводческая деятельность очень древняя. Тысячи лет на территории Туркменистана и в Аравии люди занимались разведением ахалтекинских и арабских лошадей. В самые давние времена для воспроизводства отбирали жеребцов и кобыл с наилучшими качествами, которые хотели развить. Это были самые красивые, сильные, резвые, умные и выносливые животные.

ВАЖНО!

На каждом конном заводе есть большие участки для постоянного выгула лошадей: отдельно для кобыл с жеребьятами, отдельно для жеребцов. Впрочем, бывают и такие конные заводы, где содержатся только жеребцы-производители, а кобылы находятся в частном владении.

Начиная с XIV в. на Руси имелись «стада коневые», находящиеся в княжеской собственности. Первый государственный конный завод в современном понимании был основан в правление Ивана III в подмосковном селе Хорошево. В XVI—XIX вв. число заводов росло, причем если сначала было больше государственных, то затем увеличилось число частных хозяйств. И в России, и в Западной Европе было создано немало пород, в том числе орловский рысак, чистокровная верховая, шайрская, арденская, першеронская породы.



★ К СВЕДЕНИЮ ★

Конный завод — это коневодческое хозяйство, племенной репродуктор по разведению и улучшению лошадей определенной породы с поголовьем более 35 кобыл.

Конный завод в Напаедла (Чехия) был основан еще в 1886 г. На этом заводе разводят самых резвых лошадей в мире — чистокровную верховую породу, которая родом из Великобритании.



КОННЫЕ ЗАВОДЫ В XX—XXI ВВ.

- В СССР коневодству уделялось большое внимание. Так, в 1935 г. в стране имелось 100 коневодческих хозяйств, где насчитывалось 104 610 голов. Конные заводы снабжали племенными лошадьми хозяйства колхозов и совхозов, спортивные учреждения и вплоть до середины столетия — армию. Однако и после того как в армии лошадей заменили машины, было выведено множество пород, в том числе владимирский и советский тяжеловозы, русская рысистая, будённовская, терская, торийская, кустанайская, советская тяжеловозная, русская тяжеловозная, латвийская упряжная, новокиргизская, литовская тяжелоупряжная, кушумская, украинская верховая. Работа в России, Беларуси и других странах продолжается и поныне. Так, в 1998 г. была воссоздана русская верховая порода помадео, впервые выведенная еще графом Орловым, а уже в 2000 г. была утверждена белорусская упряжная порода.
- Новые породы появляются и в других странах мира, например, не так давно во Франции выведена порода хенсон. Продолжается улучшение и

разведение таких пород, как липициано, голландская теплокровная, хайлендер, французская рысистая и, конечно, знаменитая чистокровная верховая, которую разводят не только на родине — в Великобритании, но и в других странах.

- На заводах лошадей чаще всего держат не в отдельных денниках, а в больших залах с высотой потолка в 3 м, иногда не привязывая.
- Современные конные заводы имеют различную специализацию: там выводят верховых лошадей для спорта, скаковых, легкоупряжных и тяжелоупряжных. В зависимости от специализации ведется селекция, определяются условия кормления и первичного тренинга. Благодаря этой работе коннозаводские лошади значительно отличаются от особей той же породы, рожденных в крестьянских и фермерских хозяйствах. Заводские лошади более высокие, резвые, имеют правильный экстерьер. Кроме того, лошади заводских пород отличаются от так называемых местных, которые издавна разводятся на селе. Однако именно местные выносливые лошади, приспособленные к жизни в определенных условиях, скрещиваясь с заводскими, дают множество новых пород.



Замок Топольчанки — бывшая резиденция Габсбургской королевской династии и президентов Чехословакии. Это памятник архитектуры, который посещает множество туристов. Здесь находится знаменитый конный завод — единственное хозяйство в мире, где разводят сразу четыре породы лошадей: гуцульского пони, липициано, шагя-араба и словацкую теплокровную. В XIX в. один из представителей династии Габсбургов основал здесь конный манеж, а в 1927 г. О. О. Слободинский организовал конную школу. При заводе также имеется музей.



Темперамент и нрав лошадей



Темперамент лошади, как и человека, обусловлен типом высшей нервной деятельности. Он врожденный и с возрастом не изменяется, от масти не зависит. Однако характер лошади, ее нрав, меняется в течение жизни. Он зависит от условий содержания, от того, на какой работе используют животное и, конечно, от тренировок. Лошадь помнит, как с ней обращался человек. Если он заботлив, животное встречает его приветливо. Жеребята, да и взрослые лошади, нередко бывают любопытны, способны подражать. Об одних лошадях говорят, что они добронравны, о других — что они дурного нрава, злобные или имеют порочные привычки.

ВИДЫ ТЕМПЕРАМЕНТА

- У лошадей различают следующие виды темперамента: сангвинический (сильный, уравновешенный, подвижный), холерический (сильный, неуравновешенный), флегматический (сильный, уравновешенный, инертный), меланхолический (слабый).
- Обычно лошади быстрых аллюров отличаются живым темпераментом, а более медлительные — спокойным. Так, среди представителей арабской породы встречаются сангвиники, среди чистокровных верховых — холерики, а среди различных тяжеловозов — меланхолики. Характеры же у всех различные. Однако есть много и общего.
- Не следует забывать, что лошадь — травоядное существо, которое приспособлено к тому, чтобы убежать от хищников, а при необходимости и отгонять их. Настороженность, вызванная природной необходимостью, в процессе эволюционного развития сформировала пугливость лошади. Поэтому с ней нужно вести себя внимательно. Ведь испуганная лошадь агрессивна, неуправляема и может быть опасна.

★ ЭТО ИНТЕРЕСНО! ★

Лошадь умеет за себя постоять. Столкнувшись с хищником, она пускает в ход зубы и твердые копыта. Особую храбрость проявляют косячные жеребцы, долг которых — защищать своих кобыл и жеребят. В случае необходимости они собирают жеребят в кучу и окружают их плотным кольцом. Жеребцы смело кидаются на противника. Однако в силу своих природных данных чаще всего они стремятся убежать от опасности.

