

Да, это он.

## САНТА-КЛАУС.

**Т**ы, наверное, его уже встречал. Если честно, его трудно не заметить. Санта-Клауса легко узнать по длинной белой бороде, большому животу, саням, запряжённым оленями... В общем, у него целая куча отличительных черт. Видишь мешок с подарками — и сразу понимаешь: это Санта!





Но это всё не важно... Санта-Клаус на Рождество и Санта-Клаус всё остальное время могут быть разными людьми. И скорее всего, ты не имеешь понятия, что делает Санта в течение года. Вряд ли он каждый день гуляет по крышам и залезает в трубу с мешком подарков. Это было бы слишком... даже для Санты. Итак, хочешь узнать настоящего Санта-Клауса?

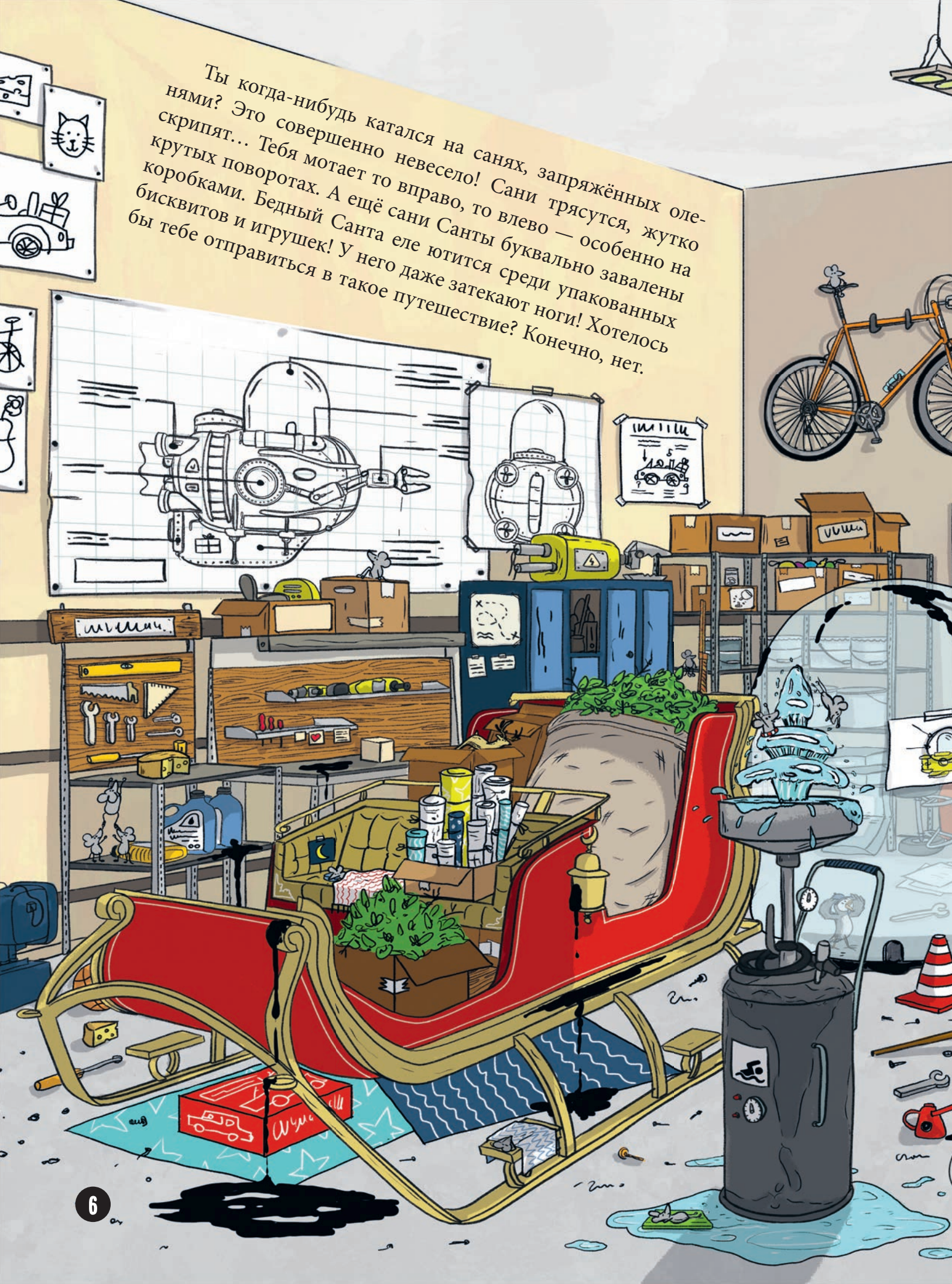


Рождественская ель должна быть нарядной — это закон. Рождественское дерево без рождественской звезды — это... как рождественская звезда без рождественского дерева. Слишком скучно и вообще странно. Поэтому люди на Рождество немного сходят с ума. Игрушки, конфеты, мишура, гирлянды, бантики... Бананы, шины, кресла-качалки, собачьи будки... Назови любой предмет, им обязательно попытаются украсить ёлку. И это правильно!



Но почему люди не наряжают другие деревья? Например, дубы, берёзы, яблони, груши... Деревья, которые мы встречаем на каждом шагу, растущие в ближайшем саду, в общем, самые обычные... Именно это и делает Санта-Клаус. В своём саду он украшает каждое дерево!

Ты когда-нибудь катался на санях, запряжённых оленями? Это совершенно невесело! Сани трясутся, жутко скрипят... Тебя мотает то вправо, то влево — особенно на крутых поворотах. А ещё сани Санты буквально завалены коробками. Бедный Санта еле ютится среди упакованных бисквитов и игрушек! У него даже затекают ноги! Хотелось бы тебе отправиться в такое путешествие? Конечно, нет.



Поэтому Санта-Клаус использует сани только на Рождество. Тут он ничего не может поделывать — такова традиция. В остальное время он предпочитает машину. Конечно, гоночную!

