

Введение

Каллиграфия — это искусство красивого письма, а латининг — рисунок, состоящий из букв. В современном мире каллиграфию по-прежнему используют для писем, подписывания открыток, приглашений и сертификатов, а написанные и нарисованные буквы становятся элементами дизайна книг, упаковок, сайтов, футболок, кружек, интерьеров. В этой книге мы

рассмотрим несколько каллиграфических почерков, которые выполняются разными инструментами: плоским пером, остроконечным пером и кистью с острым кончиком. Изучим последовательность и направление штрихов, потренируемся их писать, научимся складывать буквы в слова, слова — в предложения. А в конце нарисуем несколько композиций.

Каллиграфия





Немного терминологии

Для начала давайте определимся, какие бывают буквы и из чего они состоят. Существует несколько видов изображения букв:

Каллиграфия — это именно написание букв, когда каждый элемент буквы появляется на поверхности за одно движение инструмента и не требует исправлений или доработок.

Леттеринг — это рисунок, состоящий из букв, выполненный вручную или с помощью графических редакторов. В отличие от каллиграфии, все элементы буквы появляются на поверхности не за одно движение инструмента, а за несколько. Например, можно использовать карандаш и ластик, несколько раз перерисовывая буквы, стирая и заново рисуя линии, добиваясь идеальной формы.

Шрифт — система букв единого дизайна, состоящая из определённого количества знаков (обычно букв, цифр и знаков пунктуации) для набора текста. По большому счёту, сейчас это тот файл, который уста-

навливается на компьютер, чтобы потом им можно было набирать текст.

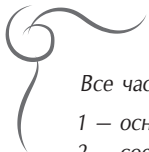
Маленькие буквы, расположенные в строке, называются строчными, а большие — прописными.

Шрифт с засечками называется «антиква», без засечек — «готеск», наклонное начертание шрифта — «курсив».

Леттеринг

Шрифт





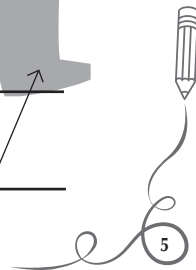
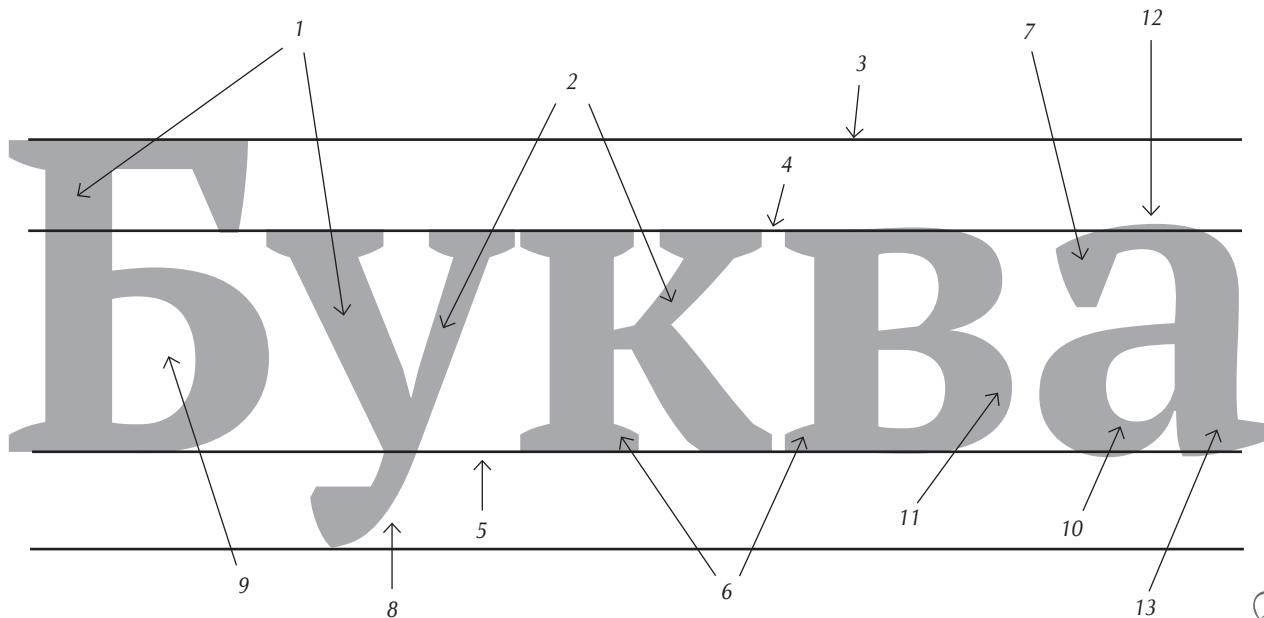
Все части букв имеют свои названия. На самом деле их намного больше, рассмотрим здесь основные:

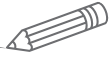
- 1 — основной штрих
- 2 — соединительный штрих
- 3 — высота прописной буквы
- 4 — высота строчной буквы
- 5 — базовая линия

- 6 — засечка
- 7 — капля
- 8 — нижний выносной элемент
- 9 — внутрибуквенный просвет
- 10 — петля

- 11 — наплыв
- 12 — свисание
- 13 — концевой элемент

Антиква Гротеск Курсив





Инструменты и материалы

Теперь, когда мы немного разобрались с терминологией, давайте посмотрим, какие инструменты понадобятся не только для работы с этой книжкой, а для занятий каллиграфией и леттерингом вообще:

- Линейка, карандаш и ластик.
- Стакан с водой и салфетки или бумажные полотенца, чтобы промывать и вытирать перья в процессе работы.
- Керамическая палитра или простое керамическое блюдо, чтобы смешивать краски. Мака́ть инструменты также удобнее в неглубокую ёмкость, а не в банку, чтобы точнее контролировать количество набранной туши.
- Маленькая круглая кисть (№ 2 или № 3) для наполнения пера.
- Белая гуашь и тонкая кисточка, чтобы исправлять ошибки.
- Маркер отлично подходит для леттеринга, когда нужно закрасивать большие поверхности.
- Линер или гелевая ручка также нужны для леттеринга, с их помощью рисуют тонкие линии и детали.

БУМАГА

Для разных инструментов и чернил подходит разная бумага, так или иначе придётся пробовать и экспериментировать. Для тренировок большинством инструментов подходит обычная бумага для принтера или крафтовая бумага. Чтобы не рисовать направляющие линейки, можно взять более тонкую и прозрачную бумагу 50–70 г/мм и просто подкладывать под неё разлиновку. Для остроконечного пера больше подходит более плотная и гладкая, проклеенная бумага, а вот за тонкую и шершавую бумагу оно будет цепляться. Шершавая фактурная бумага (например бумага для акварели или пастели) вполне подходит для плоского пера и особенно для рейсфедера, она создаёт неровную фактуру и край, что отлично подходит для создания экспрессивных и эмоциональных надписей. Хорошую бумагу производят фирмы Canson и Lana.



Чернила

Писать можно тушью, чернилами, жидкой акварелью или гуашью. Тут тоже нужно экспериментировать: на разной бумаге, при работе разными инструментами одна и та же тушь может вести себя по-разному. Для начала можно взять любую китайскую тушь, хорошую и недорогую тушь производит фирма KOH-I-NOOR,

а также Winsor & Newton Calligraphy Ink, очень удобна цветная жидкая акварель Ecoline, для работы с цветом также подойдёт каллиграфическая гуашь в тубах фирмы Schimke. И тушь, и акварель, и гуашь можно разводить водой, но никогда не переливайте тушь, разбавленную водой, назад в банку — она испортится.



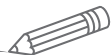
белая гуашь



жидкая акварель Ecoline



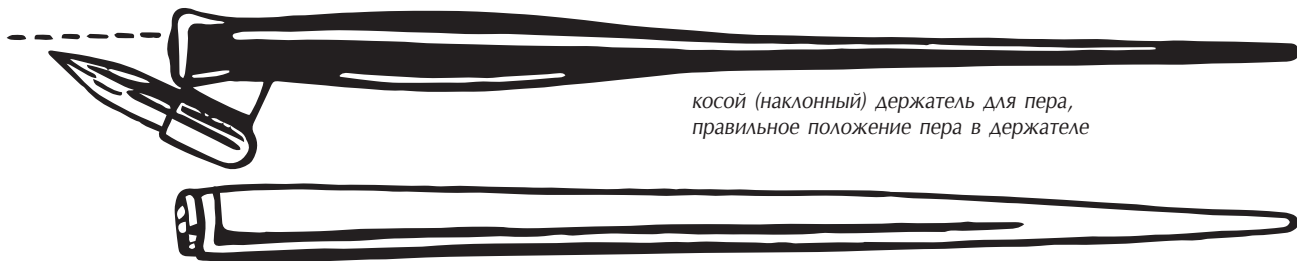
тушь Winsor & Newton



Перья для каллиграфии

«Перо» состоит из непосредственно пера, накопителя для туши и держателя. На большинстве новых перьев нанесён защитный слой лака, поэтому перед началом работы их нужно промыть водой с мылом или подержать над пламенем несколько секунд. Также можно чистить перья щёткой с зубной пастой, точить о небольшой камень или наждачную бумагу, это может помочь сделать поверхность пера чуть более шершавой, чтобы тушь дольше задерживалась на ней и стекла равномерно. Перо можно просто макать в тушь, а можно наполнять кистью. Для этого возьмите в левую руку простую круглую кисть, обмакните в тушь и заполните ей пространство между пером и накопителем.

Плоское, или широкое, перо (broad nib) имеет широкий срез, или завершение, в отличие от остроконечного пера (pointed nib), которое имеет тонкий, сходящийся в одну точку кончик. Плоские перья бывают разных размеров. Начинать лучше с пера среднего размера, большие буквы трудно писать, а на маленьких не видны нюансы и ошибки. Всё то, что мы пишем плоским пером, можно написать ещё многими инструментами по тому же принципу. Например плоской кистью. Кисть, в отличие от пера, мягкая, поэтому её сложно контролировать, зато ей можно писать буквы большого размера и по разным поверхностям.



*косой (наклонный) держатель для пера,
правильное положение пера в держателе*

обычный держатель для пера





плоское перо
Leonardt Round
England



плоское перо
с накопителем
для туши сверху



плоское перо
с накопителем
для туши снизу



плакатное перо



остроконечное
перо Tachikawa G

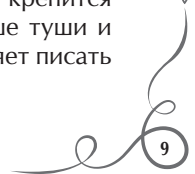


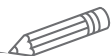
остроконечное
перо Leonardt
Shorthand

Существуют также автоматические ручки Brause, Mitchell и Pilot Parallel Pen (они бывают нескольких размеров, продаются как по одной, так и наборами). Автоматические ручки удобны тем, что их не нужно макать в чернила, а можно просто заменить картридж, чернила равномерно вытекают, не засыхают, оставляют равномерный след. Буквы в этой книге (Итальянский курсив и Готическое письмо) можно писать пером Leonardt Round № 0 (3,75 мм) или Leonardt Tape № 4 (4 мм) (они продаются сразу с накопителями для туши). Подходят они и для зелёной перьевой ручки Parallel Pen (3,8 мм). Хорошие и недорогие остроконечные перья для Английского курсива: Gillott 303, Gillott 1068A, Leonardt Principal, Leonardt Shorthand, Tachikawa G. Перо вставляется в держатель. Держатели бывают раз-

ные. В пластиковых держателях обычно есть круглое углубление, в него и вставляется перо. В деревянных держателях на том конце, с которого вставляется перо, есть 4 металлических зубца, перо вставляется между зубцами и внешней стенкой держателя. Зубцы мягкие и их можно отгибать, чтобы перо встало достаточно глубоко внутрь и не шаталось. При письме округлая поверхность пера всегда находится сверху. Кончик пера должен быть расположен точно на оси держателя, а не выходить за неё или не доходить до неё.

Накопитель, или резервуар для туши, — это специальная металлическая деталь, которая крепится на плоское перо и помогает набрать больше туши и лучше контролировать её поток, что позволяет писать дольше и равномерней.





Кисть

Остроконечные кисти еще называют «брашпенами» (от английского brush pen — кисточка-ручка). Лучше всего использовать кисти с наконечниками из нейлона Pentel Aquash Brush или Pentel Color Brush. У Aquash Brush есть резервуар, который можно заполнять чернилами и надавливать на него при письме, но гораздо удобнее её просто макать в чернила. Color Brush продается с резервуаром, уже заполненным чернилами,

потом можно купить сменные картриджи, но они довольно дорогие, и её тоже проще всего макать. Кроме того, существует огромное количество маркеров с наконечниками как у кисти, они очень удобны, но хватает их ненадолго. Хорошие маркеры Tombow Dual Brush и Faber Castell Pitt Artist Pen. Можно использовать и обычные синтетические кисточки, но они недостаточно гибкие для каллиграфии.



ПЛОСКАЯ КИСТЬ



Pilot Parallel Pen

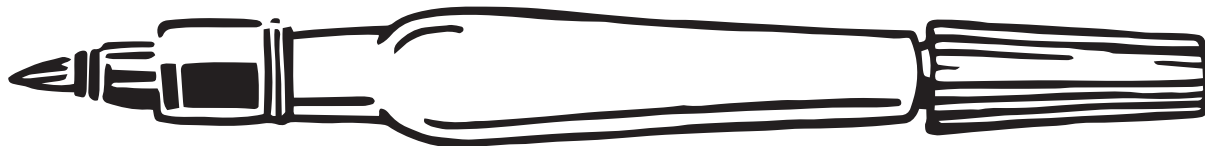




маркер с плоским концом Molotow

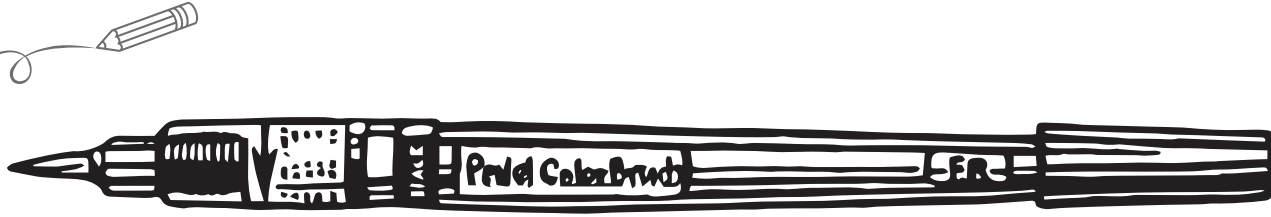


двусторонний маркер Copic Sketch



Pentel Aquash Brush





Pentel Color Brush



Tombow Dual Brush



Faber Castell Pitt Artist Pen Brush



гелевая ручка

