

УДК 75.02
ББК 85.14
Н49

Mark Daniel Nelson

Learn to Paint in Acrylics
with 50 Small Paintings

Издано с разрешения Quarto Publishing
На русском языке публикуется впервые

Научный редактор Юлия Ованесян

Нельсон, Марк Дэниел

Н49 Как рисовать акрилом быстро, свободно и смело. 50 эффектных картин, которые несложно повторить / Марк Дэниел Нельсон ; пер. с англ. Юлии Змеевой. — М. : Манн, Иванов и Фербер, 2020. — 144 с. : ил.

ISBN 978-5-00146-667-3

Вдохновляющая, практическая и яркая книга содержит наглядные и простые уроки по созданию небольших картин и идеально подойдет для первого знакомства с акриловыми красками. Вы создадите 50 самых разных работ: от абстракций и простых упражнений по смешиванию красок до полноценных картин, изображающих цветы, закаты или городские пейзажи.

УДК 75.02
ББК 85.14

Все права защищены.

Никакая часть данной книги не может быть воспроизведена в какой бы то ни было форме без письменного разрешения владельцев авторских прав.

Copyright © 2014 Quarto Inc.
© Перевод на русский язык, издание на русском языке, оформление.
ООО «Манн, Иванов и Фербер», 2020

Содержание

8 Приветствую вас!

Глава 1. Материалы и техники

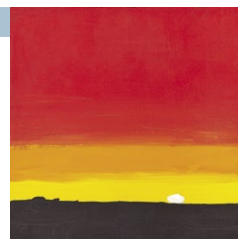
- 12 Поверхность для рисования
- 14 Акриловые краски
- 18 Кисти
- 20 Палитры
- 22 Цвет и тон
- 24 Основы композиции
- 26 Перевод рисунка
- 28 Оформление работ

Глава 2. Знакомство с акрилом



34–35

Восход луны
Базовое нанесение краски



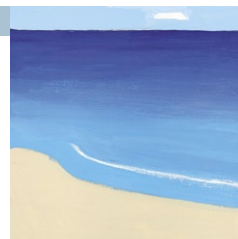
36–37

Простой закат
Наносим цветную краску



38–39

Сельский пейзаж
Ликбез по смешиванию цветов



40–41

Глубокое синее море
Простая градиция цвета



42–43

Лодка
Белый фон



44–45

Хлеб с маслом
Простая лессировка



46–47

Горы в тумане
Знакомимся с понятием тона



48–49

Картонная коробка
Свет, тень и плоскости



50–51

Парусная лодка
Простые отражения



52–53

Красный мак
Оттенки одного цвета



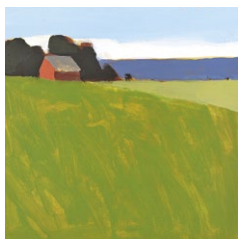
54–55

Красная туфелька
Негативное пространство



56–57

Цветовые поля
Текстурные слои



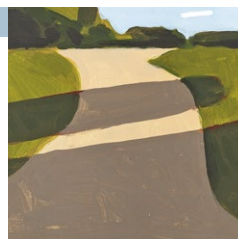
58–59

Луг и амбар
Холодные цвета поверх теплых



60–61

Кусок торта
Объект простой формы



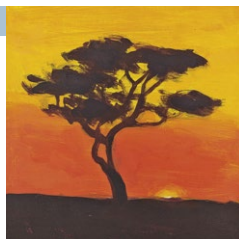
62–63

Дорога и трава
Свет, тень и тон в пейзаже



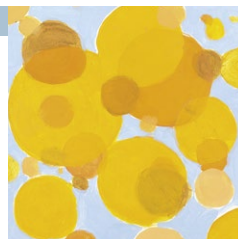
64–65

Летнее дерево
Непрозрачный слой поверх прозрачного



66–67

Силуэт дерева
Слои поверх подмалевка



68–69

Желтые круги
Многослойная абстракция

Глава 3. Следующий уровень



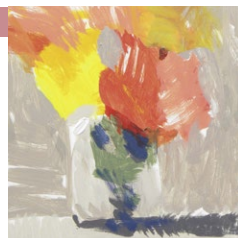
72–73

Клубок шерсти
Контурные штрихи



74–75

Гнездо
Толстые фактурные штрихи



76–77

Цветы в вазе
Экспрессивные штрихи



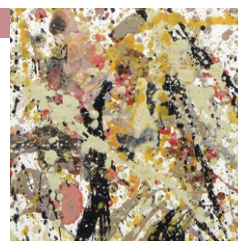
78–79

Дорога и небо
Штрихи разной фактуры



80–81

Импрессионистский пейзаж
Широкие мазки



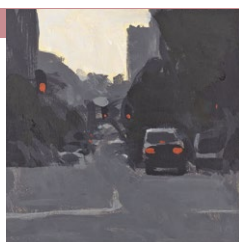
82–83

Картина в стиле Поллока
Эксперименты с кистью



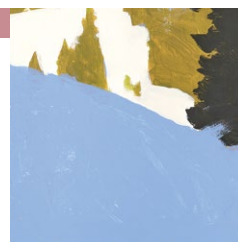
84–85

Петух
Блоки цветов



86–87

Городская сцена
Крупные формы и мелкие детали



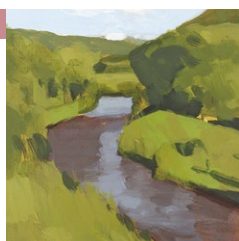
88–89

Заснеженный лес
Упрощаем пейзаж



90–91

Бананы
Группировка предметов



92–93

Река и деревья
Группировка предметов в пейзаже



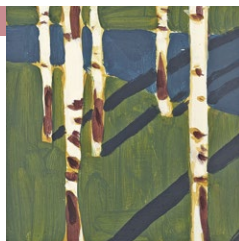
94–95

Маковое поле
Группировка множества объектов



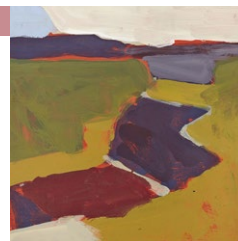
96–97

Подсолнухи
Температурный контраст



98–99

Березы
Акценты дополнительным цветом



100–101

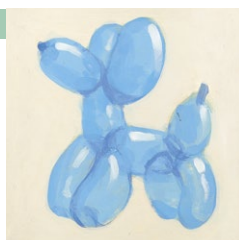
Экспрессионистский пейзаж
Преувеличенно яркие цвета

Глава 4. Форма и текстура



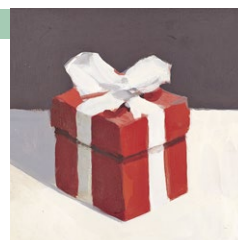
104–105

Лампочка
Простые блики



106–107

Собака из воздушных шариков
Прозрачный объект



108–109

Подарочная коробка
Теплый свет, холодная тень



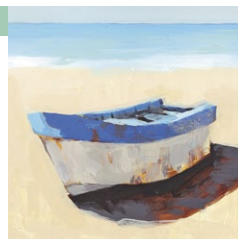
110–111

Прищепка
Тонкие детали



112–113

Стул
Рисуем
текстуру
дерева



114–115

Старая лодка
Создаем
текстуру
с помощью
слоев



116–117

**Жестяное
ведерко
и вишня**
Отражения
на металлической
поверхности



118–119

Голубая чаша
Отражения
на цветной
поверхности



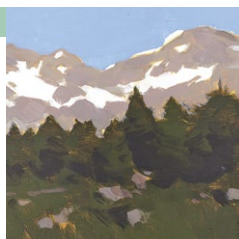
120–121

**Стеклянная
банка**
Прозрачные
объекты



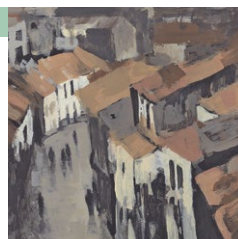
122–123

**Скомканный
лист бумаги**
Многогранные
объекты



124–125

Горы и лес
Сложный
пейзаж



126–127

Старый город
Сложный
городской
пейзаж



128–129

Слон
Сложный
контур



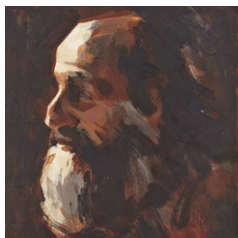
130–131

**Кот,
греющийся
на солнце**
Свет и тень:
продвинутый
уровень



132–133

**Классическая
статуя**
Гризайль



134–135

**Бородатый
старик**
Портрет
в классическом
стиле



136–137

**Конфеты
в прозрачных
фантиках**
Картина
со множеством
сложных деталей

138 Глоссарий

140 Алфавитный указатель

143 Благодарности

Приветствую вас!



Я отчетливо помню, как, будучи двадцатилетним студентом художественного колледжа, однажды провел целый день в Национальной галерее в Вашингтоне. Я бродил по залам, стены которых были увешаны великими классическими полотнами — громадными картинами Марка Ротко, Караваджо, Альберта Бирштадта. Раньше я видел их только в учебниках по истории искусства, и реальные масштабы меня ошеломили. А потом случилось неожиданное: я вошел в небольшой уютный зал, где на стенах висело несколько маленьких картин. Я вглядывался в эти миниатюрные полотна, и одно особенно привлекло

мое внимание: автопортрет французского художника Анри Фантен-Латура.

«Как такое возможно, — подумал я, — чтобы в музее, полном многометровых шедевров, моей любимой картиной стал именно этот скромный маленький портрет?»

С того дня я проникся любовью к маленьким картинам. Лучшие образцы миниатюр прямолинейны и сильно воздействуют на зрителя. На маленькой картине меньше места для лишних деталей, поэтому она обладает большей непосредственностью, ясностью и обаянием. Монументальным полотнам часто этого не хватает.

Когда мне предложили написать книгу про обучение акриловой живописи в 50 небольших картинах, я сразу ухватился за эту возможность.

Я постарался передать свою любовь к простым миниатюрам и разработал пошаговые проекты, доступные ученикам любого уровня. Каждая картина может быть нарисована меньше чем за час. Следуя моим инструкциям, вы освоите базовые принципы работы с акрилом и разовьете навык обращения с этим материалом. Надеюсь, вам будет интересно рисовать и вы получите много ценного от этого курса, рисуя по одной маленькой картине в день.

Марк Дэниел Нельсон



Великое складывается из множества мелочей.

Винсент Ван Гог





Глава I

Материалы и техники

Прежде чем приступить к картинам, важно изучить материалы, с которыми мы будем работать, и их возможности, а также основные цветовые и композиционные принципы. В этой главе вы узнаете все необходимое об акриловой краске, кистях, рабочих поверхностях и прочих материалах, которые нужны для прохождения этого курса.

Поверхность для рисования

Рекомендация автора

Картины в этой книге нарисованы на плите МДФ толщиной 20 мм, покрытой акриловым грунтом компании Gesso. Плиты МДФ можно купить в любом строительном магазине; там их порежут на куски нужного размера.

Самая распространенная поверхность для рисования акрилом — грунтованный холст из художественного магазина. Однако этими красками можно работать на самых разных поверхностях. Производители акрила выпускают краски для рисования по стеклу, металлу и ткани.

	ТИП	ПЛЮСЫ	МИНУСЫ	ПОДГОТОВКА
Бумага	Бумага с фактурой холста Бумага для работы в смешанной технике Склейки для работы акрилом	Дешевле холстов Продается везде Гладкая поверхность Легко нарезать на листы нужного размера Портативная	Менее прочная по сравнению с холстом Легко деформируется	Можно рисовать прямо на бумаге либо положить акриловый или другой грунт
Холст	Натянутый грунтованный холст Холст на картоне Холст в рулоне Холст в рулоне без грунтовки	Можно купить в любом художественном магазине Фактурная поверхность Портативный Поверхность пружинит	Самый дорогой вариант В натянутом виде не особо устойчив к механическим воздействиям Сложно резать	Холст нужно натянуть и загрунтовать
Плита МДФ, ДВП или ДСП	ДВП средней плотности (3 мм) Фанера (6 мм) МДФ толщиной 15, 20 или 25 мм Березовый шпон Тополиный или липовый шпон	Очень стойкая поверхность — на века Твердая	Требует обработки Тяжелая Сложно резать При намокании может деформироваться	Нужно покрыть акриловым грунтом

Предлагаю подготовить рабочие поверхности самостоятельно. Это гораздо дешевле, чем покупать много холстов. К тому же вы сможете экспериментировать и не бояться, что ваши деньги пропадут, если что-то пойдет не так.

Есть несколько вариантов самостоятельной грунтовки. Проще всего нанести на поверхность акриловый грунт Gesso (обязательно проверяйте надпись на этикетке: встречаются и грунты для масляных красок того же произво-

дителя). Более дорогие грунты ложатся быстрее; дешевые нужно наносить в несколько слоев.

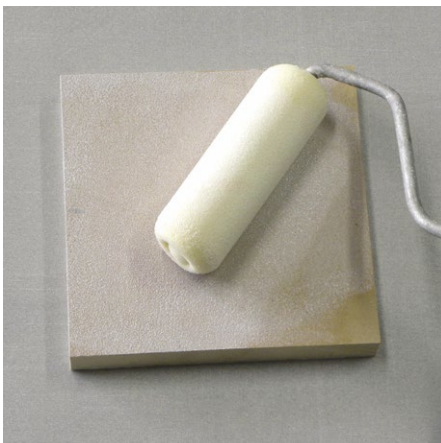
Акрилом можно рисовать и на бумаге, однако она от этой краски деформируется, когда не закреплена. Если вам нравится текстура бумаги, но вы хотите рисовать на твердой поверхности, прикрепите бумагу или холст на основу с помощью бескислотного клея. Это сделает вашу картину более прочной, но тяжелой; учтите это, если собираетесь перевозить свои работы.



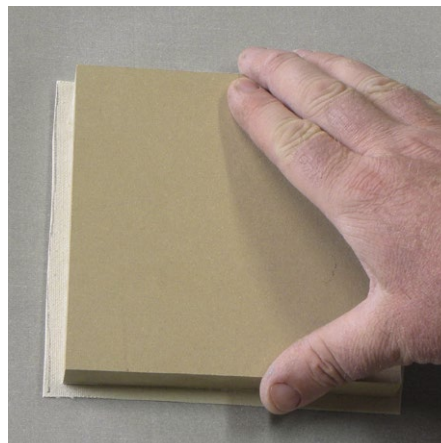
Покрытие древесной плиты акриловым грунтом

Чтобы покрыть плиту акриловым грунтом, нанесите равномерный слой широкой плоской кистью шириной 25 мм. Подождите 10 минут и нанесите второй слой. Поверхность готова к использованию, если она сухая, когда вы дотрагиваетесь до нее (примерно через 15 минут).

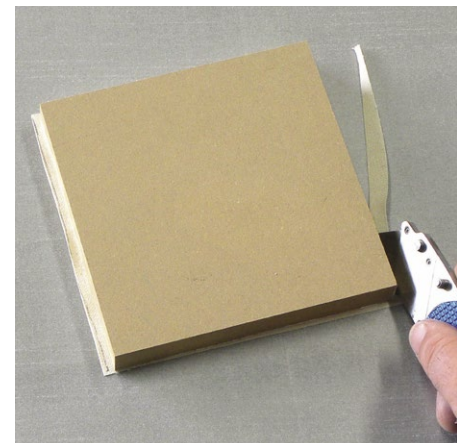
НАТЯГИВАЕМ БУМАГУ ИЛИ ХОЛСТ НА ПЛИТУ



1. Чтобы прикрепить к плите бумагу или холст, покройте всю поверхность бескислотным клеем при помощи маленького поролонового валика. Так вы закрепите рабочую поверхность и защитите ее от кислот, которые могут присутствовать в древесном материале.



2. Плотно прижмите плиту к загрунтованному холсту или бумаге (к чистой стороне).



3. Обрежьте края холста или бумаги строительным ножом и оставьте сохнуть примерно на час, прежде чем начинать работу.

Акриловые краски

Акриловых красок множество — есть и ученические, и профессиональные.

Прежде чем перейти к конкретике, скажу, что акриловая краска состоит из пигмента (обычно порошкового) и связующего вещества (которое удерживает пигмент). Связующее в акриловой краске — это полимер, или пластик (в масляных используется масло). Цена и качество у различных производителей зависят от соотношения пигмента и свя-

зующего. Преимущество акрила по сравнению с другими красками в том, что он очень быстро сохнет. Но есть и существенный минус: связующее вещество не способно удерживать так много пигмента, как масло, и краска получается более прозрачной и подсыхает скорее для нанесения слоев и лессировок, чем для пастозных мазков.



Акриловые краски продаются в тубиках, баночках, в виде маркеров и спрея — для материала разной густоты нужна разная упаковка

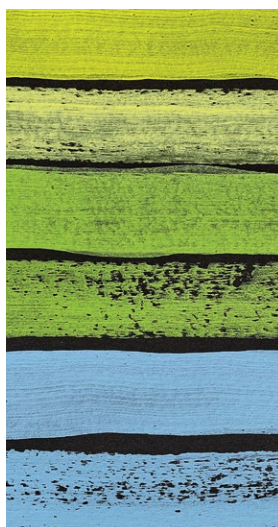


ГУСТЫЕ И ЖИДКИЕ КРАСКИ

Большинство производителей предлагают два вида красок: густые и жидкие. Жидкие, несмотря на свое название, чуть более укрывистые, поскольку в них меньше связующего.



Акриловая краска бывает разной густоты. Выбирайте ее в зависимости от своих потребностей и предпочтений. Жидкие (крайняя слева) подходят для тонких мазков, а густые (слева) — для плотных, например работы в технике импасто



Жидкая краска
Кадмий желтый светлый

Густая краска
Кадмий желтый светлый

Жидкая краска
Яркий желто-зеленый

Густая краска
Яркий желто-зеленый

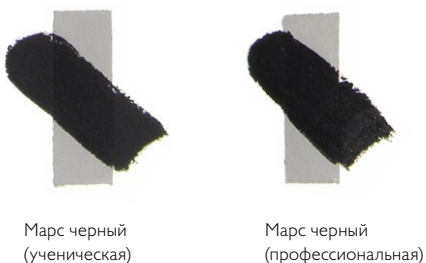
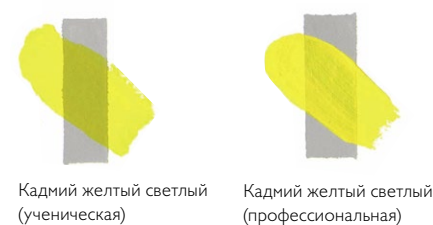
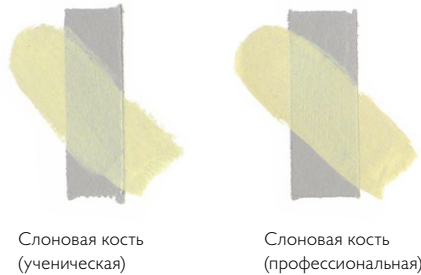
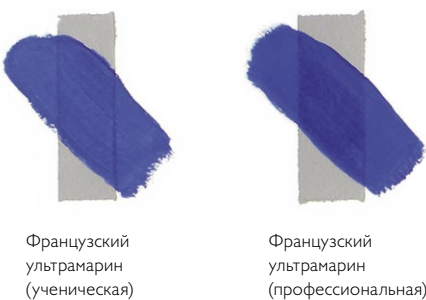
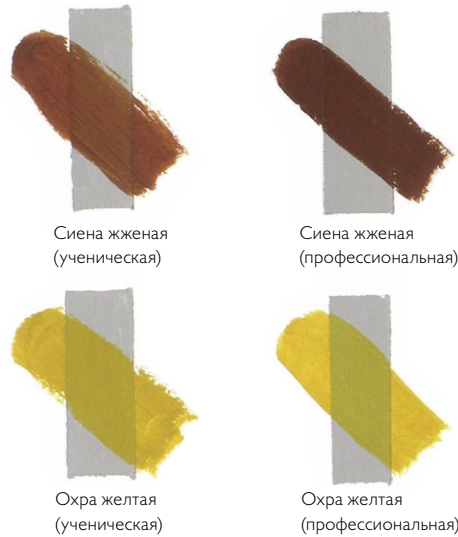
Жидкая краска
Светло-голубой перманентный

Густая краска
Светло-голубой перманентный

Верхняя полоса каждого цвета нарисована жидкой краской без воды. Нижняя — густой, также неразбавленной. Даже такие краски не полностью укрывистые, но жидкие чуть более кроющие

УЧЕНИЧЕСКИЕ ИЛИ ПРОФЕССИОНАЛЬНЫЕ?

Ученические краски часто дешевле, поскольку содержат меньше пигмента. Их можно использовать, если вы только начинаете работать акрилом. Но учтите, что любительские краски недостаточно укрупнены и не очень подходят для работы светлым поверх темного (желтым по черному, например). Профессиональные дороже, поскольку содержат больше пигмента, и, следовательно, менее прозрачны.



Имитации, смеси и чистые пигменты

Еще один способ сэкономить на самых дорогих красках (например, кадмиях) — использовать смеси, очень похожие на дорогой пигмент. На упаковке будет написано «имитация».



Лимонный желтый и лимонный желтый (имитация) выглядят одинаково, но краска справа изготовлена с использованием менее дорогих пигментов, хотя очень напоминает чистый цвет.

Ученические краски прозрачнее профессиональных. Особенно хорошо это заметно на примере кадмия желтого светлого и кадмия красного среднего. Менее явная разница у пигментов марс черный, французский ультрамарин и слоновая кость.

Акриловые краски

БАЗОВАЯ ПАЛИТРА

Если вы ограничены в средствах или только начинаете рисовать акрилом и не готовы тратить много на материалы, вот основные цвета, которые вам нужны.

Новички

Если вы начинаете рисовать акрилом и не хотите тратить много на первый набор, попробуйте ученические краски следующих цветов.



Средний уровень

Если вы готовы вложиться в более качественные материалы, купите профессиональные краски этих цветов.



Продвинутый уровень

Профессиональная палитра включает чистые кадмии, несколько дополнительных синих и фиолетовый.



МЕДИУМЫ ДЛЯ АКРИЛА

Акриловая краска состоит из пигмента с добавлением связующего вещества, или медиума.

Для достижения нужной консистенции рекомендую разводить краску медиумом. Ведь вода разбавляет не только пигмент, но и связующее. Такая краска хуже сцепляется с предыдущим слоем, особенно после высыхания. Разбавление акриловыми медиумами гораздо лучше: это то же связующее, только в чистом виде, и краска лучше ложится на поверхность.

Акриловых медиумов на рынке много, новичку недолго растеряться. Для проектов в этой книге я использовал матирующий медиум, но есть и другие.



Замедлители высыхания: если краска сохнет быстрее, чем вам нужно, используйте замедлители, и вы сможете работать дольше.



Загустители: медиумы в виде геля, придающие краске очень густую консистенцию. Если вам нравятся текстурные мазки, можете добавить в краску гель-медиум.



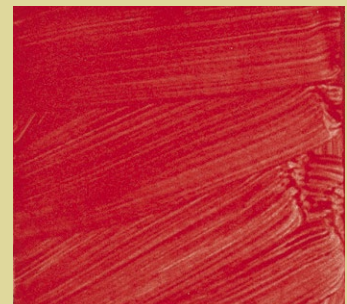
Медиумы для глазирования: жидкая акриловая глазурь идеально подходит для работы слоями. Существенно уменьшается количество используемого пигмента.

Матирующие, сатиновые и глянцевые медиумы

Если вы хотите, чтобы поверхность картины блестела, вам нужны акриловые медиумы. Матирующие притупляют блеск и яркость, сатиновые обладают легкими светоотражающими свойствами, а глянцевые сильно блестят. Я предпочитаю матирующие медиумы: они дают однородное покрытие без отвлекающих бликов.



Матирующий



Сатиновый



Глянцевый

Кисти

Выбор правильной кисти в художественном магазине — непростая задача даже для опытного художника.

Кисти бывают разных форм и размеров, из разного материала, и разброс цен очень велик. Есть несколько характеристик, которые нужно учесть, но в целом все зависит от личных предпочтений. Обращайте внимание на то, как кисть лежит в руке, на ее вес и баланс, длину ручки и даже стоимость.

Тканевый пенал позволяет носить кисти с собой, благодаря ему вы не повредите их. В нем кисти всегда на виду, и их легко достать, если вы рисуете не дома.



ФОРМА КИСТИ

Вот основные формы — все они вам пригодятся. Кистей не бывает слишком много!

Плоская и короткая (1): кисть с короткой плоской щетиной. Ею хорошо делать короткие прямоугольные мазки.

Плоская (2): той же формы, что и кисть 1, но с более длинной щетиной; удерживает больше краски.

Плоская с закругленным кончиком (овальная, кошачий язык, филберт) (3): похожа на плоскую, но с закругленным кончиком. Превосходная универсальная кисть.

Лайнер (4): очень тонкая и длинная кисть, идеальная для проработки деталей.

Круглая (5): ее можно использовать для тонких или толстых мазков. Превосходная универсальная кисть.

Толстая круглая (6): идеальна для быстрой заливки больших участков.

Мастихин (7): подходит для густых жирных мазков или очень тонких линий (краем).

Длинная плоская с закругленным кончиком (8): похожа на кисть 3, но с длинной щетиной. Хорошо подходит для разбрызгивания, но сложна в работе.

Веерная (9): хорошо подходит для текстурных линий (трава, волоски).



Жесткая или мягкая?

Потрогайте щетину. Если она жесткая, кисть больше подходит для плотных мазков в технике импасто. Более мягкая вбирает больше краски и идеально подходит для создания множественных тонких слоев.

Натуральная или синтетическая?

Кисти с натуральной щетиной (из меха животных) дороже синтетических (искусственных). Акрил изнашивает кисти быстрее, чем другие краски, поскольку мыть их приходится чаще. Поэтому лучше использовать более износостойкие синтетические кисти.

Размер

Для закрашивания больших поверхностей лучше подойдут широкие кисти; тонкие приберегите для деталей. Качественная кисть среднего размера способна заменить и большую, и маленькую.

Ученические или профессиональные?

Большинство художественных магазинов предлагают широкий выбор кистей. Ученические дешевле, но изнашиваются быстрее. Профессиональные прослужат много лет при надлежащем уходе и бережной очистке.

Цена

Лучше купить несколько качественных кистей подороже и хорошо заботиться о них, чем много низкокачественных, с которыми вы распрощаетесь, нарисовав две-три картины. Начинающим художникам часто хочется купить материалы подешевле, но все закончится тем, что кисти придется чаще менять и никакой экономии не получится.

УХОД ЗА КИСТЯМИ

Тщательно промывайте кисточки в банке с рельефным дном (решеткой на дне), пока ждете высыхания слоя краски или во время перерыва в работе. Акриловая краска сохнет очень быстро, и кисть, не промытая вовремя, засохнет и станет непригодна к использованию. Не оставляйте кисточки в воде надолго: повредится их форма, а металлическая обойма может отсоединиться от ручки. Закончив работу, промойте кисть со специальным мылом и удалите остатки пигмента, застрявшие между щетинками. Если кисть потеряла форму, нанесите восстанавливающую жидкость (продается в художественных магазинах) — это вернет ей форму.



Если акриловая краска засохнет, кисть уже не спасти! Поэтому всегда тщательно промывайте кисти водой.

Палитры

Рекомендация автора

Моя любимая палитра — система Acryl-a-Miser (на фото внизу). В ней много отделений для краски, крышка легко открывается и закрывается.



Одно из самых важных свойств акриловой краски — способность засыхать и твердеть буквально за пару минут. Чаще всего это полезно, но возникает другая проблема: краска, которую вы выдавили на палитру, высыхает быстрее, чем вы успеваете ее использовать. Есть выход — использовать для смешивания и хранения краски влажный поролон или губку.

ВЫБИРАЕМ ПАЛИТРУ

Палитры делают из разных материалов, они бывают различных форм и размеров — на любой вкус. Вы можете купить специальную палитру для акрила, использовать старые тарелки или упаковку от пищевых продуктов (например, пластиковые крышечки).



Пластиковая палитра с крышкой и подложкой в виде губки (1)

«Палитра в коробке» с крышкой и губкой препятствует высыханию краски.

Плюсы: краска долго остается влажной; легкая; просто мыть.

Минусы: иногда крышка плохо открывается; нужно покупать сменные подложки.

Маленькая круглая палитра (2)

Пластиковый диск с углублениями для хранения и смешивания красок.

Плюсы: легкая; компактная; краски не смешиваются благодаря индивидуальным углублениям.

Минусы: очень мало места для смешивания; трудно мыть.

Одноразовая бумажная палитра (3)

Альбом-склейка из бумаги со специальным покрытием.

Плюсы: недорогая; не нужно мыть (использованную палитру выбрасывают); легкая; проста в транспортировке.

Минусы: после долгого использования бумага деформируется; не подходит для длительного хранения красок; на бумаге остается много краски, она тратится впустую.

ВЫКЛАДЫВАЕМ КРАСКИ НА ПАЛИТРУ

Выкладывать краски на палитру можно по-разному: например, использовать цветочное колесо или разделить цвета на светлые и темные (расположить белый и желтый с одной стороны, а фиолетовый, коричневый и черный — с другой). У вас может быть свой порядок. Краску лучше выдавливать или выкладывать тонкой полоской, а не лужицей: так цвета дольше останутся чистыми, даже если вы зачерпнете их непромытой кисточкой.

Я выкладываю краски так

Мой подход прост: я располагаю теплые неземляные цвета слева, холодные и фиолетовый в середине, земляные справа. На моей палитре слева направо: белила титановые, кадмий желтый светлый, кадмий оранжевый, кадмий красный средний, ализарин малиновый, диоксазин фиолетовый, французский ультрамарин, охра желтая, сиена жженая, марс черный. Я вырабатывал систему много лет, для меня это самое логичное расположение.



САМОДЕЛЬНАЯ ПАЛИТРА ДЛЯ АКРИЛА

Чтобы сделать палитру, положите три-четыре кухонные губки в пластиковый контейнер и поместите сверху форму для льда. По бокам форму тоже обложите губками. Залейте их водой так, чтобы они пропитались, но в контейнере не было стоячей воды. Выложите краски в ячейки формы. Периодически сбрызгивайте палитру водой, чтобы краска не высыхала, а после использования плотно накройте крышкой. У этой системы один недостаток: если долго не открывать контейнер, губки и краска могут заплесневеть. Чтобы этого не произошло, добавьте на одну из губок столовую ложку аммиака.

Самодельная палитра обойдется недорого, требует минимального ухода, а краски в ней не высыхают несколько недель и даже месяцев.



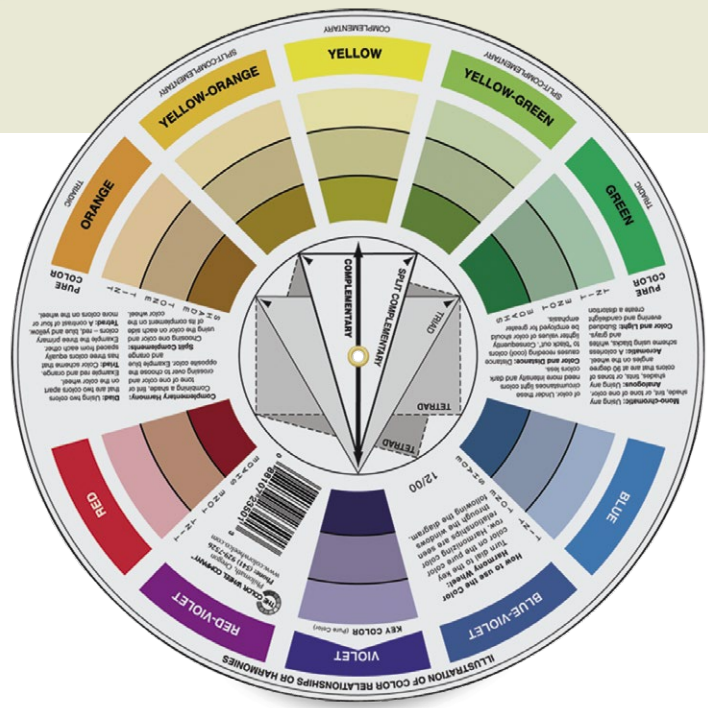
Цвет и тон

Цвет и тон — пожалуй, самые важные понятия для художника (и зачастую самые сложные).

Если совсем коротко: есть светлые цвета, темные и средние.

ЦВЕТ

Цветовой круг — карта цветов, к которой художники обращались веками, составляя палитру для своих картин. В природе вариаций цветов бесконечное множество, но для создания гармонии и единства на картинах лучше использовать ограниченную палитру, или цветовую схему. Вот несколько самых популярных вариантов.



Цветовой круг

Полезный инструмент для выбора групп цветов



Аналоговая

Схема из цветов, расположенных рядом на круге: например, зелено-голубого, зеленого и желто-зеленого.



Комплементарная

Цвета, расположенные друг напротив друга на цветовом круге: например, синий и оранжевый.



Сплит-комплементарная

То же, что и комплементарная, но помимо двух противоположных цветов используется соседний с одним из них, например красно-оранжевый, синий и зеленый.



Триада

Три цвета, расположенные на круге на равном удалении друг от друга. Красный, синий и желтый — основная триада. Оранжевый, зеленый и фиолетовый — дополнительная.



Тетрада (квадрат)

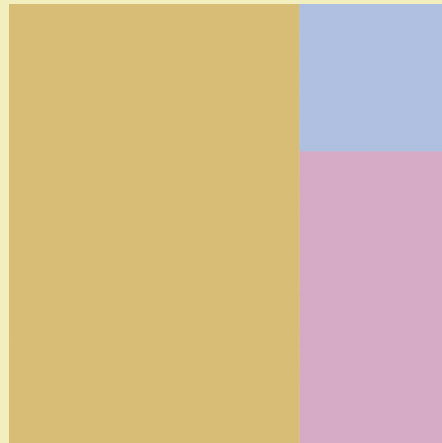
Довольно сложная схема: два цвета с одной стороны круга и два с противоположной. На круге образуется квадрат или прямоугольник из выбранных цветов.

ТОН

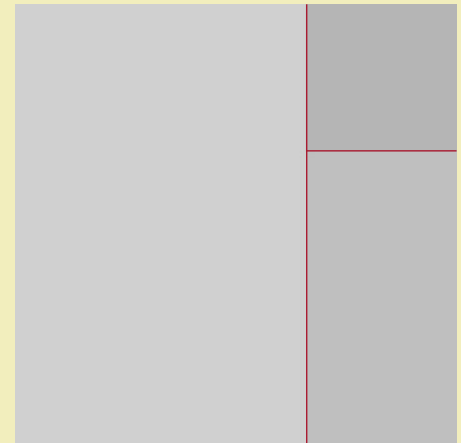
Если вы учились рисовать графитовым карандашом или ручкой, вы уже привыкли мыслить тонами и различать светлые и темные. При работе в цвете тон означает относительную светлоту или темноту. Например, желтый имеет светлый тон, а фиолетовый — темный. Сравнить тона разных цветов можно, взглянув на них издали и прищурившись. Если граница между ними исчезает, у них один тон. Умение определять тон — важнейший навык, необходимый при смешении цветов, особенно когда нужно упростить сложную сцену. Чем меньше на картине тонов, тем более она читаема и гармонична.

Учимся понимать и использовать тон

Хотя глаз человека различает много цветов (и для всех у нас есть названия), переведя картину в черно-белый режим, можно увидеть, что у многих цветов тон совпадает, как показано справа.



Мы легко определим цвета на этой картине: оранжевый, голубой и розовый.



Но стоит убрать цвет, и становится ясно, что у них почти одинаковый тон.

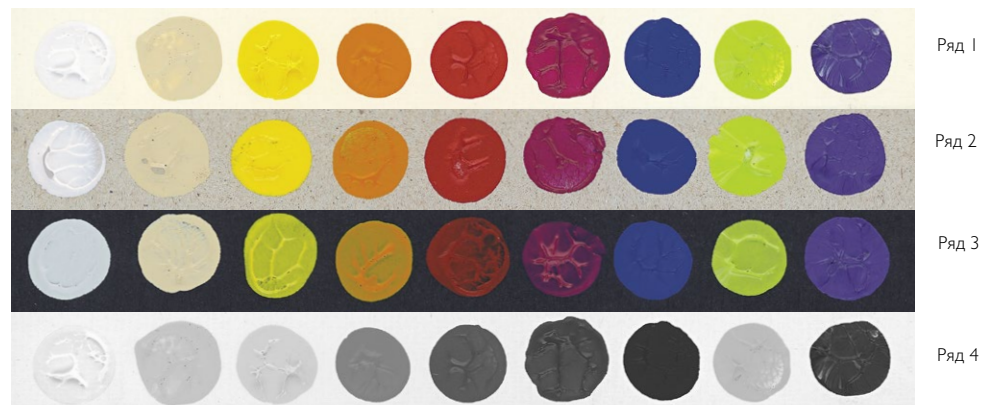


Картина сверху — пример этого принципа. В цвете голубая тень на снегу и зеленые деревья кажутся отдельными элементами.



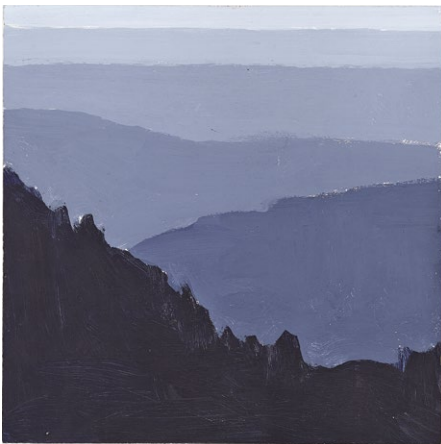
Но если мы переведем картину в черно-белый режим, то увидим, что тон снега на переднем плане и деревьев на заднем почти одинаковый. Использование одинакового тона придает картине единство.

Тон легко определить, если перевести палитру в черно-белый режим (ряд 4). Тон цвета проще определить на среднем фоне (ряд 2), а не на светлом (ряд 1) или черном (ряд 3).



ОСНОВЫ КОМПОЗИЦИИ

Когда художник пишет картину, он нередко так сосредоточен на передаче натуры, что ему даже в голову не приходит сперва выстроить гармоничную композицию. Чтобы ваши картины хорошо читались и были приятны глазу, стоит уделить внимание основным композиционным принципам.



Здесь используются ограниченная цветовая гамма и повторяющиеся формы.

ЕДИНСТВО

Чтобы ваши картины выглядели гармонично и хорошо читались, используйте унифицированные, повторяющиеся элементы. Похожие цвета, формы и даже мазки объединяют картину в целое, создавая гармоничное общее впечатление.



На этой картине желтый и оранжевый создают единство; гармонию определяет группа цветов — желтый, оранжевый, зеленый и голубой.

ГАРМОНИЯ

Гармония — принцип, очень похожий на предыдущий, только здесь мы используем не похожие, а взаимодополняющие элементы. Выбирайте цвета, которые хорошо смотрятся вместе.



Благодаря почти черному фону кот на переднем плане выглядит очень эффектно. Фон составляет мощный контраст с бликами света на морде и теле животного.

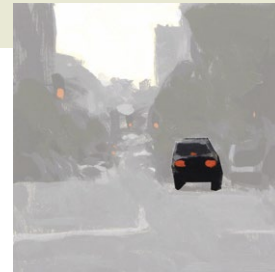
КОНТРАСТ

Если вы хотите создать эффектную композицию, можно намеренно использовать контрастные тона и цвета. Для эффектного контраста тонов противопоставляйте светлые и темные. Для создания цветовых контрастов используйте цвета, расположенные друг напротив друга на круге.



КОМПОЗИЦИОННЫЙ ЦЕНТР

Пожалуй, самое важное в любой картине — композиционный центр, главный элемент, притягивающий взгляд. Остальные детали располагаются вокруг него, подчеркивая его.

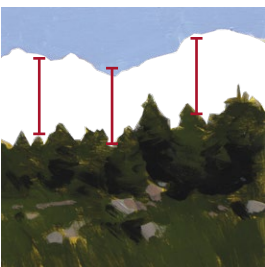


Композиционный центр этой картины — машина справа

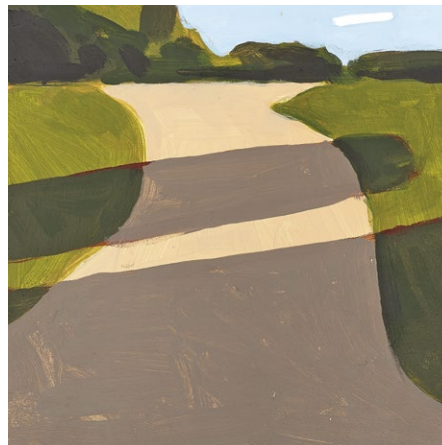


БАЛАНС

Используйте приятные соотношения и пропорции для создания баланса. Он может быть симметричным (картина делится на равные части) или асимметричным (на неравные). При симметричном балансе части картины уравновешены относительно центра. Асимметричный достигается, когда мы располагаем части картины ритмично, но не соблюдая строгие пропорции.

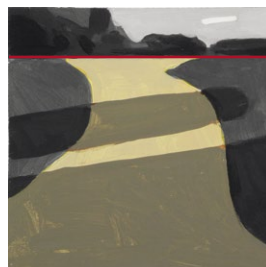


На этой картине горы занимают треть рисунка. Две трети — передний план и деревья



ДОМИНАНТНОСТЬ

Для демонстрации принципа доминантности часто приводят пример с расположением линии горизонта. Когда мы помещаем ее строго посередине, картина делится на равные части — и обычно возникает визуальный дискомфорт. Лучше сдвинуть ее выше, чтобы доминировала земля, или вниз, чтобы доминировало небо. Этот же принцип применяется к цвету, тону, форме (доминирующий объект) и т. д.

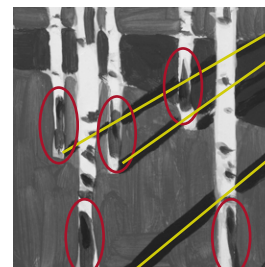


Когда горизонт сдвигается кверху картины, доминантой становится дорога



ПОВТОРЕНИЕ

Чтобы взгляд легко скользил по вашей работе, используйте повторяющиеся формы, цвета и прочие элементы. Поскольку большинство людей изучают картину слева направо, стоит поместить объект слева и далее повторять тот же мотив, двигаясь вправо.



На этой картине повторяются форма деревьев, рисунок коры и тени

Перевод рисунка

Если вы не привыкли делать наброски кистью (этот метод используется почти во всех уроках этой книги), можно перевести эскиз на холст, древесную плиту или бумагу до начала рисования тремя способами: с помощью графитового карандаша, проектора или по клеткам.

	Графитовый карандаш	По клеткам	Проектор
ПЛЮСЫ	<p>Простой метод</p> <p>Точное повторение</p>	<p>Довольно точное повторение, не повреждается холст или древесная плита</p>	<p>Легко точно повторить линию и расположить рисунок на холсте</p>
МИНУСЫ	<p>Оригинал рисунка может быть испорчен</p> <p>На бумаге или плите останутся небольшие вмятины</p>	<p>Долго</p> <p>Оригинальный рисунок портится</p>	<p>Проекторы дорого стоят и требуют особых навыков</p>

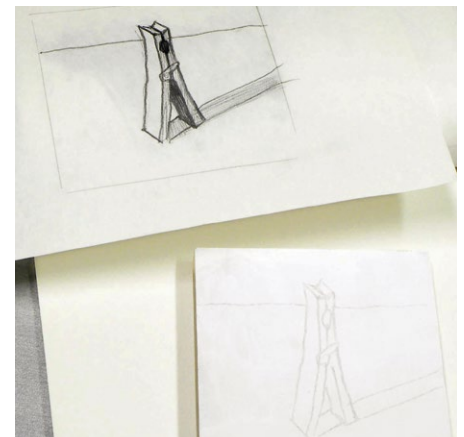
Перевод с помощью графитового карандаша

1. Нанесите плотную графитовую штриховку на оборот карандашного наброска. Также можно купить копировальную бумагу и положить ее между наброском и основой.

2. Переверните рисунок и обведите его — графит отпечатается на основе.

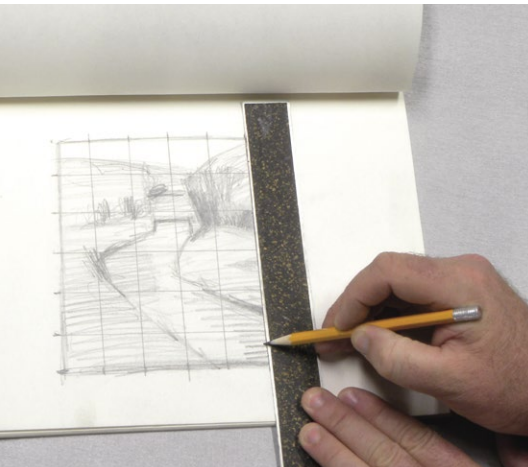


1



2

Копирование по клеткам



1. Расчертите набросок по клеткам. Затем начертите такую же решетку на основном листе, холсте или деревянной плите.

2. Если не хотите портить первоначальный набросок или фотографию, можно расчертить черным маркером прозрачный лист и положить его поверх рисунка.

3. Аккуратно скопируйте каждую клеточку рисунка.

Перевод с помощью проектора

Спроецируйте изображение на рабочую поверхность и слегка обведите по контуру карандашом. Во избежание искажений убедитесь, что основа расположена строго перпендикулярно лучу проектора.



Оформление работ

Выполняя уроки из этой книги, вы обратите внимание, что готовые работы как будто созданы для того, чтобы вешать их на стену группами.

Мы рисуем картины одного размера, и уже это способствует целостному восприятию, когда мы вешаем их на стену. Уделите время презентации картин и составлению интересных и неожиданных комбинаций из них. Вот несколько идей оформления работ и крепления их к стене.

ОФОРМЛЕНИЕ В РАМУ

Если вы работаете на поверхности, которую нельзя выставлять без рамы (бумага, холст без основы), можно укрепить картину с помощью пенокартона, поместить ее в раму или использовать сочетание этих двух вариантов.

Пенокартон

Когда вы помещаете под стекло картины, нарисованные на бумаге, между стеклом и бумагой должно оставаться пространство. Этого можно добиться с помощью пенокартона. Кроме того, он играет роль паспарту. Как правило, нижнюю часть

паспарту делают чуть шире верхней и боковых (на 12 мм), чтобы исправить оптическую иллюзию (симметричное паспарту выглядит неровно). Используйте пенокартон, изготовленный без кислот, светлых нейтральных оттенков, например слоновой кости. Избегайте необычных цветов — они могут отвлечь внимание от картины.

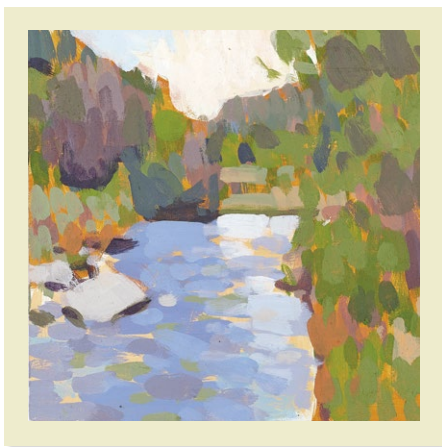
Багет

Если вы рисуете на трехмерной поверхности (натянутый холст, МДФ), вы, возможно, захотите обрезать картину в багет. В большинстве магазинов для художников есть хотя бы небольшой

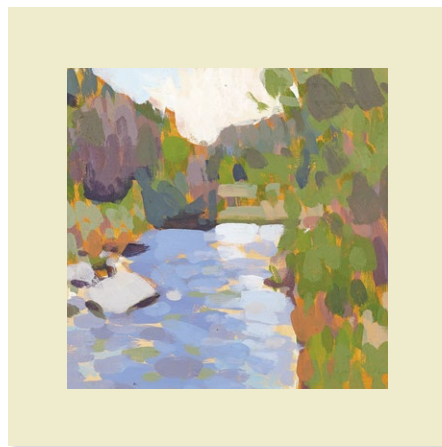
выбор рам, а в некоторых и багетные мастерские. Маленькие простые картины лучше всего смотрятся в простом оформлении. Рамы с большим количеством декоративных элементов и завитушек отвлекают от работы и обычно стоят дороже. Багетную мастерскую можно найти онлайн. На большие заказы обычно дается хорошая скидка.

ГРУППИРУЕМ КАРТИНЫ

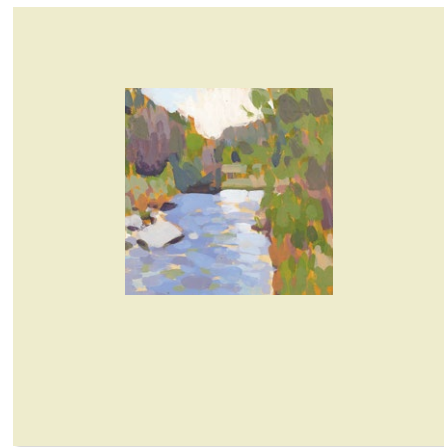
Картины можно группировать без системы или распределить по темам. Справа показаны варианты группировки — по цвету, форме, объекту.



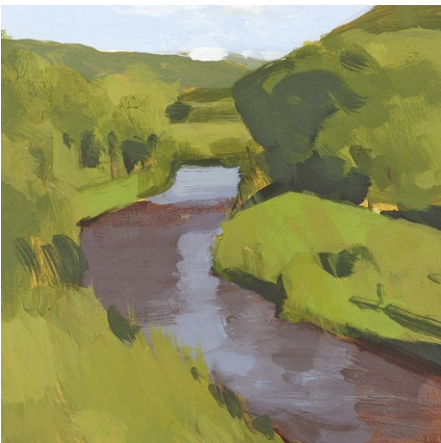
В тонком паспарту картина выглядит современно и стильно



Паспарту среднего размера не отвлекает внимание от самой картины



Большое паспарту со смещенным центром помещает картину в центр внимания



По цвету

Выберите несколько картин в одной цветовой гамме. Можно повесить рядом изображения только красных объектов или в одной цветовой гамме — как в этом примере, где я сгруппировал картины в аналоговой схеме (синий, зеленый, желтый).

По форме

Необычная композиция получается из нескольких картин, на которых есть одинаковые формы. Ищите симметричные объекты круглой формы или повторяющиеся квадраты.

По предмету

Группируйте картины по темам. В этой книге много картин с изображением лодок, деревьев, дорог, бытовых предметов и животных.

Оформление работ

НАСТЕННЫЕ КОМПОЗИЦИИ

Картины часто вешают группами, и тут можно соблюдать определенные последовательность и узор.

Картины без рам выглядят более непосредственно.



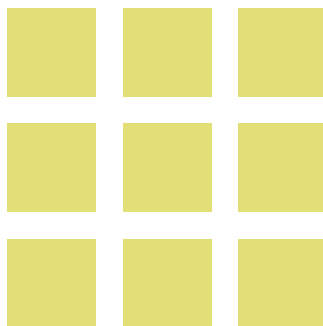
В одну линию

Повесьте картины на одной высоте на равном расстоянии друг от друга. В такую композицию хорошо выстраивать картины, нарисованные от простого к сложному. Чтобы проверить, ровно ли вы вешаете работы, отойдите на несколько шагов назад.



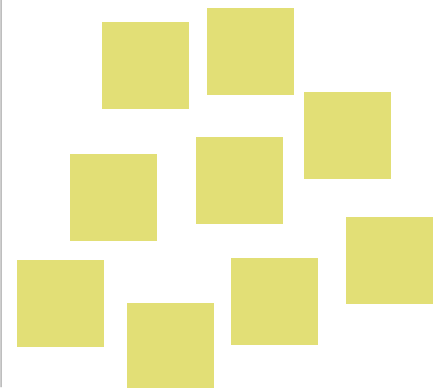
Сетка

Вешайте картины сеткой 2×2 , 3×3 , 4×4 и т. д. Так проще разместить много работ в ограниченном пространстве. В этой книге мы рисуем картины небольшого размера, и их хорошо вешать сеткой. Точно отмерьте расстояние между гвоздями или крючками и убедитесь, что картины висят ровно.



Хаотичное размещение

Развесив картины хаотично, без системы, вы создадите ощущение творческого беспорядка. Такие композиции хорошо выглядят в неформальной обстановке — в кофейне или творческой студии.



КРЕПИМ КАРТИНЫ К СТЕНЕ

Определившись с композицией и методом группировки, перейдем к креплению. Есть несколько способов повесить на стену картину в раме, панель МДФ или холст.

1. Холст на гвозде

Нет ничего проще — рисуйте картины на небольшом холсте, натянутом на деревянную основу, а затем вешайте прямо на гвоздь.

2. Прорезь

Те, кто рисует на плите МДФ или дереве, могут вырезать на обороте отверстие в виде замочной скважины. Пользуйтесь линейкой, делайте отверстия одинакового размера, а потом повесьте картины на гвозди, вбитые на одинаковом расстоянии друг от друга.

3. Фурнитура в виде кольца

Если вы рисуете на плите МДФ, фанере или дереве, на оборот можно прикрепить фурнитуру в виде кольца, которое удобно вешать на гвоздь.

4. Проволока

Прикрепите два кольца с двух углов картины и натяните между ними проволоку. Повесьте на гвоздь или крючок.



Простая рама не будет перетягивать внимание на себя.



3

4

01 | Восход луны

Базовое нанесение краски

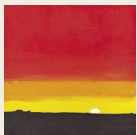
Материалы

- Белая бумага, холст или грунтованная плита МДФ
- Круглая кисть № 8
- Палитра
- Вода
- Медиум для акрила

Цветовая палитра

- Белила титановые
- Марс черный

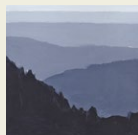
Похожие уроки



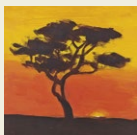
2



5



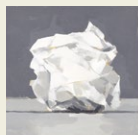
7



17



26



43

На первом уроке мы нарисуем очень простой пейзаж всего двумя цветами — белым и черным. Если это ваш первый опыт работы акрилом, урок станет отличным упражнением в работе с материалом — вы познакомитесь с консистенцией краски и увидите, как она ведет себя при смешивании. Попробуйте соединять краску в разных пропорциях на палитре и смотрите, какой цвет получается. Экспериментируйте с силой нажатия на кисть. Понаблюдайте, как быстро краска сохнет, и оцените рабочие качества вашего акрилового медиума.



1. На палитре смешайте титановые белила и марс черный, чтобы получить серый цвет. Марс чуть более активный, чем белила, поэтому, смешивая эти краски в равных пропорциях, вы получите очень темный серый. Добившись нужного тона, покройте им всю поверхность бумаги, холста или древесной плиты.



2. Подождите пять минут — за это время краска должна высохнуть. Промойте и высушите кисть. Черным нарисуйте силуэт горы вдали. Она должна быть как можно более крошечной, а верхняя и нижняя границы обрисованы четкими линиями.



3. Рисуем луну. Наметьте над горой небольшой кружок белой краской. Возможно, придется нанести пару слоев, чтобы добиться полной непрозрачности. Выждите несколько минут между слоями: пусть краска полностью высохнет, прежде чем вы нанесете следующий слой.



4. Нарисуйте отражение луны в воде белой краской. Оно должно располагаться строго под лунной. Для создания иллюзии зыби на воде наносите цвет короткими горизонтальными штрихами.



5. Смешайте серый, очень близкий к тому оттенку, что вы использовали на шаге 1. Залейте им небо и воду, добиваясь полной непрозрачности. Тем же цветом уберите неаккуратные штрихи вокруг луны и по контуру гор.

Если вам кажется, что нужно больше поупражняться в смешивании и нанесении краски, нарисуйте еще один вариант картины, расположив луну в другом месте.



02 | Простой закат

Наносим цветную краску

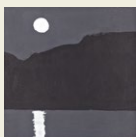
Материалы

- Белая бумага, холст или грунтованная плита МДФ
- Круглая кисть № 8
- Палитра
- Вода
- Медиум для акрила

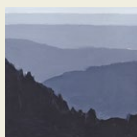
Цветовая палитра

- Кадмий желтый светлый
- Кадмий оранжевый
- Кадмий красный средний
- Марс черный
- Белила титановые

Похожие уроки



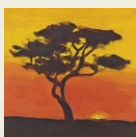
1



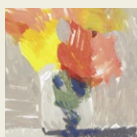
7



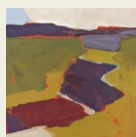
12



17



21



33

Красивые закаты любят все, и неудивительно, что художники рисуют их испокон веков. В этом простом уроке мы не будем смешивать краски, а возьмем цвет прямо из тюбика. Первая краска, с которой мы будем работать, — кадмий желтый светлый: она самая прозрачная, поэтому с нее и нужно начинать. Далее мы возьмем кадмий оранжевый и кадмий красный и в конце добавим черный и белый.



1. Нанесите широкую горизонтальную полосу кадмия желтого светлого, зачерпнув много краски. Мы будем класть другие цвета поверх желтого, так что не нужно стараться делать эту полосу очень ровной. Закрасьте приблизительно тот же участок, что и на фото.



2. Когда краска высохнет (на это уйдет несколько минут), добавьте полосу кадмия оранжевого чуть выше. Горизонтальными штрихами создайте иллюзию цветных облаков, наслаивающихся друг на друга.



3. Подождите пару минут, пока краска высохнет. Затем заполните оставшееся пространство сверху красным, не разбавляя краску и зачерпывая ее довольно много. Возможно, понадобится второй слой — цвет должен быть непрозрачным.



4. Черным цветом нарисуйте нижнюю полосу — землю. На горизонте добавьте несколько выступов, обозначающих деревья и кусты вдали. Подождите 10 минут и перейдите к шагу 5.



5. Убедитесь, что вы хорошо промыли кисть, прежде чем рисовать белым. Нанесите очень маленький мазок на линию горизонта — это будет заходящее солнце. Если белый просвечивает, подождите пару минут и нанесите второй слой.

Используя цвета из тюбика, вы упрощаете себе задачу по смешиванию краски.



03 | Сельский пейзаж

Ликбез по смешиванию цветов

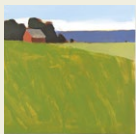
Материалы

- Белая бумага, холст или грунтованная плита МДФ
- Круглая кисть № 8
- Палитра
- Вода
- Медиум для акрила

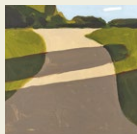
Цветовая палитра

- Охра желтая
- Слоновая кость
- Французский ультрамарин
- Кадмий желтый светлый
- Марс черный
- Белила титановые

Похожие уроки



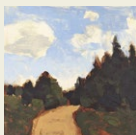
13



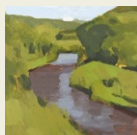
15



16



22



29



33

Хотя в художественном магазине можно купить готовую краску любого цвета, стоит научиться смешивать оттенки самостоятельно — тогда, располагая палитрой из нескольких базовых цветов, вы сможете получить любой нужный цвет, например тот, который не купить в магазине. Вдобавок так вы добьетесь цветового единства и гармонии. На этом уроке мы смешаем ограниченное количество цветов: оттенки желтого, зеленого и синего. Соединяя краски на палитре, добивайтесь однородности цвета и наносите замес сразу на бумагу, холст или древесную плиту.



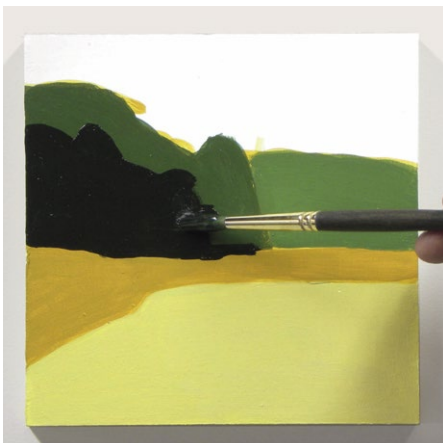
1. Сделайте набросок кистью, используя охру желтую. Среднюю полосу закрасьте этим же цветом. Может понадобиться два слоя краски.



2. Добавьте к охре немного слоновой кости и закрасьте передний план краской этого оттенка. Возможно, у вас не сразу получится нужный цвет — не отчаивайтесь! Чтобы научиться смешивать цвета, нужна практика.



3. Для деревьев смешайте зеленый из французского ультрамарина и кадмия желтого светлого. Экспериментируйте, добавляя разное количество желтого и синего, добивайтесь нужного оттенка. Подмешайте к основному зеленому немного слоновой кости и более светлым оттенком закрасьте деревья справа, расположенные чуть вдали.



4. Для теней на деревьях смешайте марс черный с кадмием желтым светлым. Когда мы соединяем черный и желтый, получается более плотный, насыщенный оттенок зеленого, чем при смешивании синего и желтого. Он хорошо подходит для теней.



5. Смешайте белую краску с небольшим количеством синего и этим цветом покройте небо. Дайте картине просохнуть в течение 15 минут и нарисуйте облака белой краской. Чтобы полностью перекрыть голубой, вам может понадобиться два-три слоя белого.

Чтобы научиться смешивать цвета, нужна практика, но это очень полезный навык. Мы будем смешивать свои цвета во всех следующих уроках.



04 | Глубокое синее море

Простая градация цвета

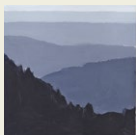
Материалы

- Белая бумага, холст или грунтованная плита МДФ
- Круглая кисть № 10
- Палитра
- Вода
- Медиум для акрила

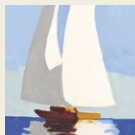
Цветовая палитра

- Охра желтая
- Слоновая кость
- Светло-голубой
- Белила титановые
- Кобальт синий

Похожие уроки



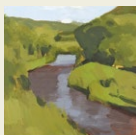
7



9



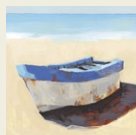
23



29



31

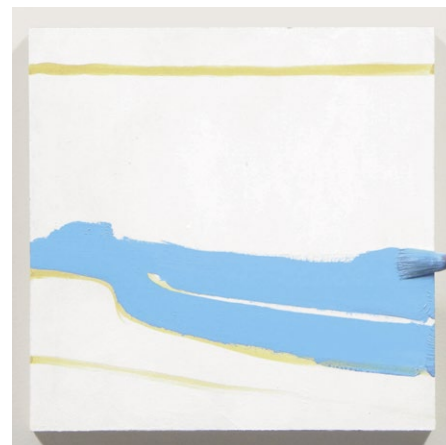


39

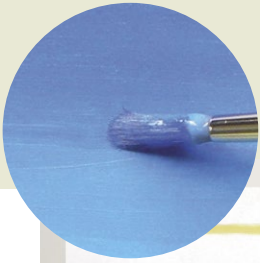
Акрилом непросто создать ровную, плавную градацию цвета на большом участке. Краска сохнет гораздо быстрее, чем масляная, и плавные переходы цвета получить нелегко. Не давите на кисть слишком сильно, нанося новый цвет поверх предыдущего; понемногу разбавляйте первый цвет вторым, нанося слой поверх слоя; используйте мягкую кисть — жесткая царапает поверхность и оставляет фактурные мазки, что сводит на нет все ваши усилия.



1. Сделайте набросок океанского пейзажа разведенной охрой желтой, в которую добавлено довольно много цвета слоновой кости. Прямая линия сверху картины — горизонт, волнистые линии внизу — граница песка и воды.



2. Начинаем рисовать океан. Смешайте светло-голубой со слоновой костью и закрасьте этим цветом воду ближе к линии песка. Оставьте небольшую полоску чистой — это будет гребень волны. Как можно скорее переходите к шагу 3, не дожидаясь полного высыхания краски.



3. Добавьте в замес немного кобальта синего и снизу вверх горизонтальными штрихами рисуйте воду (горизонтальные штрихи имитируют волны). Приближаясь к линии горизонта, добавляйте к первоначальному голубому все больше кобальта синего — по капле.



4. Продолжайте, пока весь участок океана не будет покрашен синим с плавной градацией цвета. У линии горизонта рисуйте уже чистым кобальтом. Если переходы получились недостаточно плавными, дайте первому слою высохнуть и повторяйте шаги 2–4 до тех пор, пока результат вас не устроит (с первого раза может не получиться!).



5. Смешайте светло-голубой с белым и закрасьте небо. Оставьте чистые небольшие участки — это будут облака на горизонте. Закрасьте песок цветом слоновой кости. Старайтесь, чтобы граница между водой и песком была четкой.

Этот урок вам, возможно, придется повторить несколько раз, прежде чем вы научитесь делать плавные переходы. Не сдавайтесь! Со временем станет легче.



05 | Лодка

Белый фон

Материалы

- Белая бумага, холст или грунтованная плита МДФ
- Круглая кисть № 10
- Палитра
- Вода
- Медиум для акрила

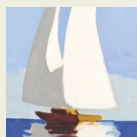
Цветовая палитра

- Охра желтая
- Марс черный
- Белила титановые
- Слоновая кость
- Кадмий желтый светлый
- Кобальт синий

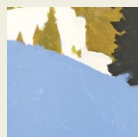
Похожие уроки



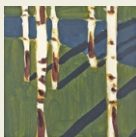
1



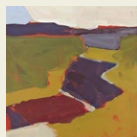
9



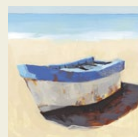
27



32

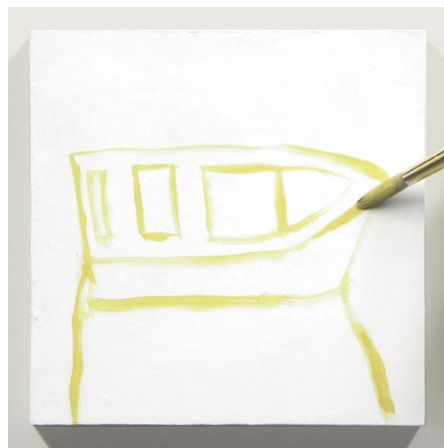


33

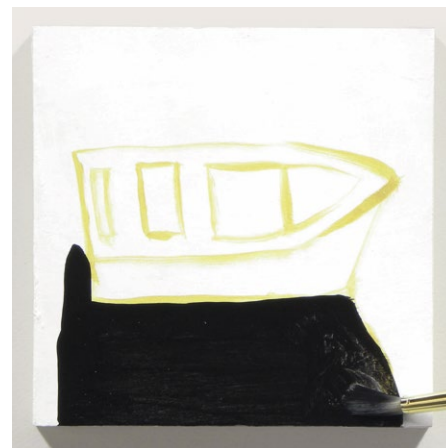


39

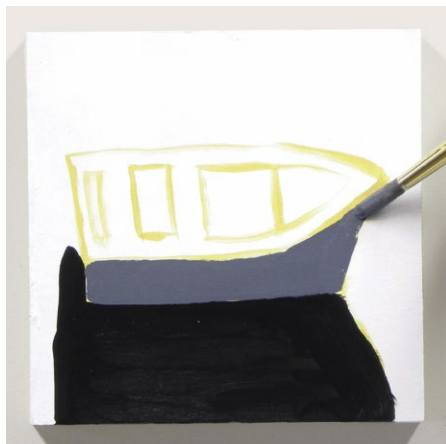
Рисуя акрилом, очень трудно добиться непрозрачного цвета в один слой. Это объясняется тем, что при производстве многих красок используется больше связующего, чем пигмента (см. с. 14–17), и цвет получается полупрозрачным. Есть способ этого избежать: использовать в картине цвет основы (в данном случае белый). Тут нужно спланировать все заранее: если вы будете знать, какие участки картины оставить белыми, то сэкономите краску и получите нужный непрозрачный цвет.



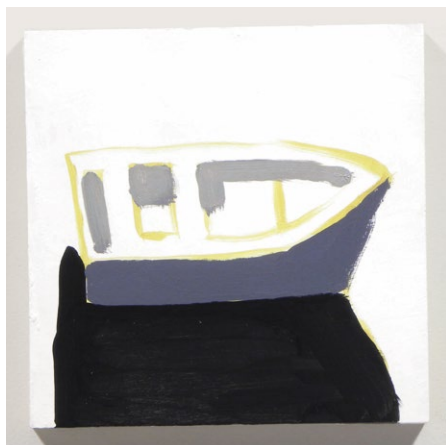
1. Сделайте набросок кистью, используя охру: нарисуйте контур лодки и тень от нее на воде. Старайтесь сразу рисовать аккуратно и начисто, чтобы не нужно было подчищать контур белой краской в конце. Подождите несколько минут — набросок должен высохнуть.



2. Густым черным закрасьте тень от лодки на воде. Разглаживайте мазки, давая на кисть все слабее. Остатки краски понадобятся для следующего шага.



3. Добавьте к черному белила и закрасьте боковую часть лодки. Рисуйте четкую линию там, где серый встречается с белым, чтобы не зачищать контур позже. Оставьте серый цвет на палитре. Он понадобится на шаге 4.



4. Добавьте немного слоновой кости в серый замес и нарисуйте тени внутри лодки. Не закрайте случайно участки, которые должны остаться белыми.



5. Смешайте кадмий желтый светлый и слоновую кость и закрасьте пол лодки. Смешайте кобальт синий с небольшим количеством черного и белого и покройте воду. Аккуратно закрасьте синим всю поверхность вокруг лодки.

Если цвет слишком прозрачный и не перекрывает остальные, кладите его в первую очередь. Потом добавляйте остальные вокруг и поверх него.

