

СОДЕРЖАНИЕ

Введение	9
1 Имхотеп	37
2 От видимого к скрытому	63
3 Куда пропали гробницы амарнских фараонов?	99
4 Усыпальница Херихора	145
5 Царство разделилось	177
6 Трижды погребенный в Египте	213
7 Потерянная гробница Клеопатры	243
Заключение	267
<i>Карта</i>	275
<i>Список фараонов</i>	277
<i>Примечания</i>	283
<i>Благодарности</i>	295
<i>Источники фотографий</i>	297

ВВЕДЕНИЕ



ЖИВЫЕ И МЕРТВЫЕ, ДРЕВНИЕ ГРОБНИЦЫ И ИСТОРИЯ ИХ ОТКРЫТИЯ

Мумии, гробницы и удивительные сокровища, хранящиеся в них, — эти образы сразу возникают в сознании при слове «египтология». Наш рассказ — о Древнем Египте и о том, что происходило, когда люди умирали в этой стране тысячи лет назад. О том, как они представляли себе жизнь после смерти, и о том, как хоронили умерших. Многие знают, что в то время подготовка к похоронам самых богатых и важных египтян была весьма основательной, не говоря уже о правителях страны — фараонах. Порой для покойников сооружались тщательно спланированные, богато украшенные усыпальницы, спрятанные от посторонних глаз с невероятной изобретательностью. История открытия этих древних захоронений почти настолько же захватывающая, как история самих руин. Множество исследователей, археологов, а нередко и мародеров пытались добраться до них. Кого-то питало желание разгадать загадки далекого прошлого, кто-то мечтал открыть для людей древние произведения искусства, а кто-то просто хотел быстро разбогатеть, раскопав редкие сокровища.

Эта книга — о гробницах выдающихся людей Древнего мира: Имхотепа, Нефертити, Александра Македонского, Клеопатры и других. Время сохранило их имена в древних текстах, иероглифах и письменах на разных языках. Они высечены на стенах храмов, написаны на папирусах и других артефактах, найденных в гробницах того времени, встречаются в исторических трудах классических авторов и в более поздних произведениях. Сама возможность обнаружить места упокоения, а может, и останки этих знаменитостей древности вдохновила многих историков и археологов на экспедиции в египетские пустыни, полные руин. Наш рассказ о том,

с чем столкнулись эти археологи, и о том, возможно ли в принципе найти гробницы, которые они так мечтали раскопать.

Одержимые смертью?

Многие считают, что люди, населявшие Древний Египет, были просто одержимы смертью. Но на самом деле они не заслуживают такой репутации. Скорее всего, это заблуждение вызвано неверной интерпретацией археологических находок.

На Западе интерес к древнему прошлому Египта начал расти в XIX веке, после вторжения Наполеона в 1798 году. К тому времени многие памятники были наполовину занесены песком или скрыты под более поздними постройками. Впрочем, обнаружить их было не так уж и сложно. Наполеон привез с собой целую команду ученых и исследователей, которые составили подробный отчет о найденных древностях. Этот труд известен как *Description de l'Égypte*, он был издан в нескольких томах в период с 1809 по 1829 год. На тот момент археологические редкости уже вывозили из страны: ко времени открытия Британского музея в 1752 году в его коллекции насчитывалось около 150 предметов, найденных в Египте. По мере того как в музейной и аристократической среде рос интерес к таким вещам, проводились все новые и новые раскопки. Одним из первых западных путешественников был Джованни Баттиста Бельцони. Этот итальянец долгое время работал в цирке силачом, после чего перебрался в Египет, где поступил на службу к британскому вице-консулу Генри Солту. Бельцони стоял у истоков исследования египетских руин и сделал множество открытий. В частности, он раскопал гробницу Сети I в Долине Царей, а также был первым, кто вошел в пирамиду фараона Хафры в Гизе после тысячелетнего перерыва*.

Найденные гробницы таили в себе такое количество редчайших древностей, что моментально привлекли к себе внимание общественности.

* Бельцони известен не только систематическим изучением древнеегипетских артефактов, но и, например, использованием взрывчатки для проникновения в гробницы, а также вывозом ценностей. Определение «расхититель гробниц» подходит ему гораздо больше, чем «исследователь». *Здесь и далее, если не указано иное, примечания научного редактора и переводчика.*

Почти сразу стало очевидно, что древние египтяне верили в существование загробного мира и были в высшей степени обеспокоены тем, чтобы оказаться там после смерти. Это подразумевало совершение сложных ритуалов, и необходимые для таких таинств предметы сразу же вызвали интерес европейских коллекционеров.

Переход в иной мир воспринимался как путешествие. Список того, что умирающий должен взять с собой, мог быть практически бесконечным и ограничивался, похоже, лишь финансовой состоятельностью покойника и его родственников. Но самой важной считалась подготовка места для захоронения тела. Те, кто мог себе это позволить, строили монументальные гробницы для своих бранных останков.

Самые ранние египетские захоронения, относящиеся к додинастическому периоду, представляли собой всего лишь неглубокие ямы, закрытые сверху небольшими песчаными курганами. В них помещалось тело умершего, обернутое козьей шкурой или тканью. Рядом с телом укладывались различные вещи, принадлежавшие усопшему. Чаще всего это были гончарные изделия, гробни из слоновой кости, таблички с надписями и в некоторых случаях керамические фигурки. Со временем гробницы стали приобретать более строгую прямоугольную форму, а количество вещей увеличивалось. Склепы знатных людей стали выкладывать из глиняных кирпичей, а иногда разделять на два отдельных помещения. Захоронения царей I династии находятся в Центральном Египте, в Абидосе. Они представляют собой квадратное углубление в грунте, выложенное кирпичом. В центре этого углубления сооружалась камера из дерева. С трех сторон ее окружали комнаты для вещей. До конца не выяснено, как гробница выглядела с поверхности, но, вероятнее всего, ее покрывал невысокий курган. На нем водружали стелу из двух камней, на которой было высечено имя покоящегося там царя.

Постепенно похороны высокопоставленных египтян становились все более пышными. Количество камер росло, и их наполнение увеличивалось. Стали возводиться большие погребальные конструкции прямоугольной формы, достигавшие 10 м в высоту. Такие конструкции известны как *мастаба*, это арабское слово означает деревянную скамейку, стоявшую во дворе или комнатах почти каждого египетского дома*. Чаще всего

* Другое название мастабы — пер-джет, что значит «вечный дом».

мастаба изнутри засыпана щебнем, но в некоторых сохранились отдельные комнаты. Как и подземные помещения, они предназначались для погребального инвентаря. Иногда в мастабе располагался алтарь, где скорбящие по усопшему могли оставлять подношения для него.

В начале правления III династии был сделан важный шаг в развитии погребальной архитектуры. Гробница первого царя династии Джосера находилась под землей, а сверху ее накрывала квадратная платформа, на которой располагались платформы меньшего размера. Уложенные по уменьшению, они образовывали ступенчатую пирамиду — первый пример треугольной конструкции, столь характерной для архитектуры Древнего Египта. Это строение стало поистине революционным еще и потому, что до него нигде в мире не было создано ни одной монументальной конструкции из камня. Ступенчатая пирамида представляет собой часть большого архитектурного комплекса, включающего не только погребальные постройки, но и культовые сооружения, предназначавшиеся для поклонения царю и поддержания его души в загробном мире. Последующие правители старались всячески модифицировать конструкцию пирамид. Их придворные архитекторы изобретали новые способы сделать их более высокими и совершенными. Высшей точкой развития инженерной мысли стала самая большая пирамида — Великая пирамида в Гизе, возведенная во время правления царя Хуфу́ из IV династии*.

Пирамиды предназначались исключительно для фараонов. Египтян, не входивших в царскую семью, в то время по-прежнему хоронили в мастабах, которые тогда строили полностью из кирпича и искусно украшали всевозможными барельефами. Во времена IV династии гробницы выдалбливали прямо в скальном массиве вдоль обрывистых берегов Нила.

В период Древнего царства (III, IV, V и VI династии) захоронение в пирамиде оставалось исключительной привилегией фараонов. С VII по XI династию в этой практике по какой-то причине был сделан перерыв. При фараоне Ментухотепе II Небхепетре из XI династии традиция вернулась и продолжилась до XIII династии.

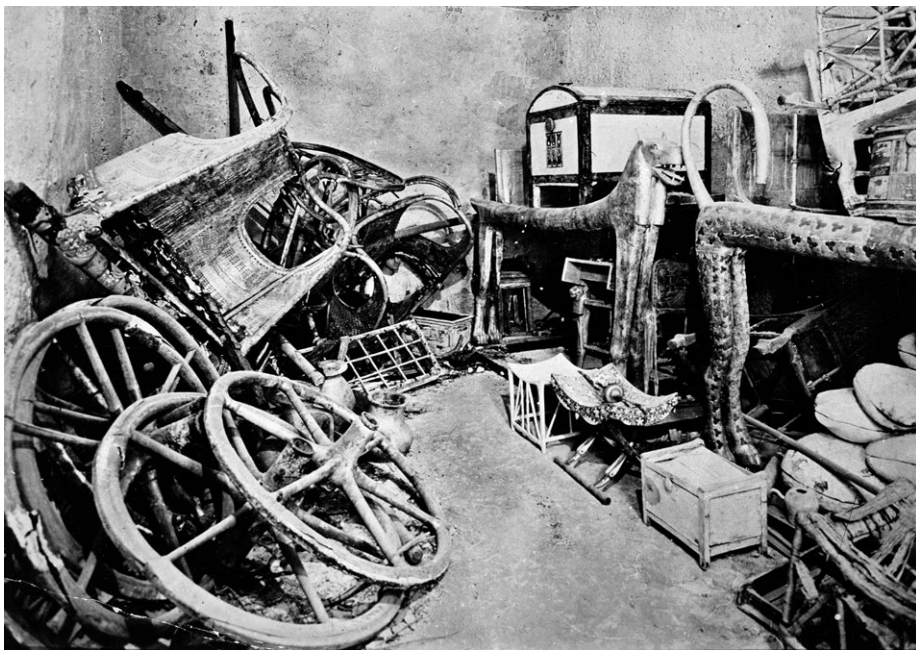
Форму пирамиды имеют несколько захоронений правителей XVI и XVII династий, находящиеся в Тебесе**. Однако во время правления

* Хуфу (Хнум-Хуфу) более известен как Хеопс.

** Более известно греческое название города — Фивы.

XVIII династии произошло важное изменение, нашедшее отражение в одной из характерных черт Нового царства. Начиная с правления женщины-фараона Хатшепсут или даже раньше, царей стали хоронить в новом некрополе — Долине Царей, расположенной в гористой пустыне к западу от Тебеса. Вероятно, это самое известное кладбище в мире. Усыпальницы фараонов выдолблены в скальной породе. Каждая представляет собой один или несколько туннелей, вдоль которых расположены различные помещения. Их стены щедро украшены барельефами с изображениями сцен загробного путешествия фараона. Некоторые гробницы были оставлены незапечатанными, но большую часть обнаружили только в XIX и XX веках. Самой известной находкой археологов стала гробница Тутанхамона, которую открыл Говард Картер в 1922 году.

Гробница Тутанхамона и все невероятные сокровища, с которыми его захоронили, была нетронута и предстала перед археологами в том виде, в каком древние египтяне ее оставили. Более ранние захоронения, в особенности царские, помечались самыми заметными указателями



Южная часть передней комнаты гробницы Тутанхамона сразу после ее вскрытия

из возможных — пирамидами. В отличие от них, гробницы Долины Царей изначально задумывались так, чтобы, запечатав, их было невозможно обнаружить. Они расположены вдали от цивилизации, в месте, которое было бы абсолютно пустынным, если бы кладбище не разместили именно там. Никто не мог увидеть гробницы. Даже просто попасть в Долину было довольно затруднительно. Не было такой причины, по которой кто-то мог случайно оказаться в горах, рядом с царским кладбищем — если, конечно, этот человек не принадлежал к администрации некрополя. Однако уникальность и сенсационность открытия Картера заключалась не только в том, что он сумел обнаружить гробницу Тутанхамона, но и в том, что он нашел ее в совершенно нетронутom виде. Древние египтяне уделяли большое внимание тому, чтобы спрятать гробницы от посторонних глаз. В большинстве случаев им это не удавалось, хотя их усилия привели к существенному развитию погребальной архитектуры. Почти в каждом найденном захоронении до археологов уже побывали грабители (еще во времена фараонов или совсем недавно).

Но что, если древним все-таки удалось замаскировать гробницы своих самых почитаемых сограждан так, что мародеры не добрались до них и по сей день? Быть может, поэтому некоторые гробницы до сих пор не найдены? Если это так, то, может, наконец пришла пора археологам, а не расхитителям древностей первыми оказаться у их дверей?

Подготовка к загробной жизни

Одновременно с развитием архитектуры погребальных сооружений формировался и обрядовый канон, связанный с проводами усопшего в загробный мир. Прежде чем поместить тело в гробницу, его обрабатывали особым образом, чтобы время было над ним не властно. Тело очищали, бальзамировали, украшали драгоценностями и амулетами, защищавшими его от злых духов. Затем обертывали льняными бинтами — этот процесс известен как мумификация. В целях очищения из тел извлекались некоторые органы, в частности желудок, легкие, печень и кишечник. Все это консервировалось и хранилось отдельно в четырех сосудах, которые принято называть *канонами*. Это название закрепилось за ними вследствие ошибочного предположения, что такие сосуды предназначались для ритуального поклонения герою мифов Древней Греции Канопу. Мумию помещали



Несколько ушебти из гробницы Третьего переходного периода.
Во главе каждой группы рабочих стоит десятник

в деревянный гроб, а иногда в несколько гробов, вставленных друг в друга. Мумии богатых египтян хоронили в каменных саркофагах.

Похоронные обряды включали в себя различные воскрешающие и оживляющие ритуалы, проводимые жрецами. Человека хоронили вместе со всей мебелью и разной утварью, которой он пользовался в этой жизни и которая могла понадобится ему в следующей. В огромном количестве всевозможных сосудов и кувшинов хранились еда, напитки, масла, мази и благовония. Покойного даже сопровождала целая команда помощников в виде фигурок, называвшихся *ушебти* («ответчики»). Согласно своему символическому предназначению, ушебти должны были выполнять различные задания усопшего в загробном мире. Обеспеченных покойников снабжали полным набором фигурок — по одной на каждый день года; каждые десять статуэток имели своего рода начальника. Таким образом, всего около 400 ушебти должны были помочь умершему обустроиться в той части царства мертвых, которая называлась «поля Иару» и представлялась в виде бескрайнего тростникового поля. Эта пасторальная картина,



очевидно, соответствовала самым прекрасным пейзажам, которые можно было встретить в Древнем Египте.

Большинство предметов погребального инвентаря, в частности саркофаги, а нередко и стены гробницы, были искусно декорированы. На них наносились надписи, содержавшие имена и титулы усопшего, иногда это были отдельные сведения о его прижизненных свершениях или список ближайших родственников. Остальные элементы декора, как текстовые, так и пиктографические, рассказывали о путешествии в мир мертвых, предстоявшем умершему. Вероятно, египтяне верили, что подобные вещи становятся более реальными, если находят выражение в текстах, картинах или скульптурах. Все предметы, помещавшиеся в гробницу, были мастерски изготовлены из лучших материалов и стоили своим авторам немалых усилий. Египтяне не скупилась, поскольку видели в этом вполне функциональный смысл. Частично он заключался в увековечении памяти усопшего, в том, чтобы сохранить воспоминания о нем в сердцах его близких. Но еще более важным было стремление воскресить покойника и обеспечить ему вечную жизнь в загробном мире. Египтяне не были одержимы смертью, скорее наоборот — их интересовала жизнь. В особенности жизнь загробная, которую они представляли как в известной степени идеализированную форму нашей реальности.

Первая ассоциация, которая возникает у современных людей в связи с Древним Египтом, — это мумии, мрачные гробницы и разлагающаяся плоть, что в большей степени указывает на одержимость современного общества трупами, кровью и всем подобным. Несмотря на столь расхожее в наши дни восприятие египетских мумий, древние египтяне относились к ним совершенно иначе. Они видели в них в первую очередь омоложенных людей в полном расцвете сил. Сцена, изображенная в гробнице человека по имени Харва, жившего в Тебесе в VII веке до н. э., прекрасно иллюстрирует это утверждение. Шакалоголовый бог Анубис, руководящий процессом мумификации, ведет Харву за собой, держа за руку. Харва показан как старый человек с отвисшим животом и грудью, что символизирует его долгую и счастливую (то есть сытую) жизнь. Рядом с этим барельефом изображены ритуалы, проводимые

Слева: шакалоголовый Анубис берет за руку усопшего по имени Харва и сопровождает в загробный мир (гробница TT37)

над мумией и призванные подготовить тело к переходу в потусторонний мир. Ниже изображена сцена, на которой Анубис снова ведет за собой Харву, но теперь он выглядит омолодившимся: обрюзгшее тело исчезло и вместо него мы видим стройную фигуру сильного юноши. Вот как египтяне представляли себя после смерти. А вовсе не как отвратительных монстров, ползающих по гробнице в поисках жертвы.

Жители Древнего Египта действительно вкладывали много энергии и материальных средств в то, чтобы снабдить своих покойников всем необходимым для жизни после смерти. Но это не единственная причина, почему археологам удалось найти такое невероятное количество артефактов. Захоронения устраивались в основном в отдаленных областях, занятых пустыней, а не в плодородной долине Нила, где проходила повседневная жизнь египтян. Сухая, безжизненная пустыня была идеальной средой для сохранения любого материала, особенно органического. Например, дерева, которое очень быстро сгнило бы в более влажных условиях приречной территории. В этой пустынной зоне располагаются почти все гробницы, обнаруженные путешественниками, исследователями, коллекционерами и археологами. Они искали древние руины, а нашли несметные богатства и выдающиеся по своей красоте произведения искусства.

По мере того как рос интерес к Древнему Египту, становилось очевидно, что песок хранит в себе бесчисленные находки, стоит лишь копнуть чуть глубже. Наверное, исследователям того времени казалось, что прямо у них под ногами лежит в буквальном смысле слова бездонное хранилище всевозможных сокровищ. Уму непостижимо, сколько исследовательского материала находилось в близком доступе еще в начале XIX века! Достаточно вспомнить, что раскопки тогда разрешалось проводить абсолютно всем. Отдельные ученые, конечно, обращались к правительству за разрешением на исследования, но и без каких-либо документов из-под песка извлекались огромные массы материала. Многие раскапывали древности просто для себя, при этом немалое число копателей делало это с целью продажи: на египетских находках можно было весьма неплохо заработать. На протяжении десятилетий только единичные исследования были зафиксированы в виде официальных отчетов. По сей день никто не знает, какие открытия были возможны на материале раскопок тех лет, а также где именно и в каком археологическом контексте они проводились. Ясно одно: громадная часть всего разнообразия найденных предметов предназначалась

для ритуалов, связанных со смертью и похоронами, или была обнаружена на кладбищах или внутри гробниц, что способствовало убеждению, будто древние египтяне были одержимы смертью.

Древнеегипетские поселения и свидетельства реальной жизни их обитателей

Извращенная стараниями Голливуда мифологизированная версия истории Древнего Египта продолжила свою жизнь в массовом сознании. Однако начиная со второй половины XIX века внимание археологов переключилось на поиски не только красивых предметов, но и фактической информации о том, как была устроена жизнь в древние времена. Исследователи вкладывали много сил в свою работу, совершенствовали технику раскопок и в результате пришли к пониманию, что сохранились не только кладбища, но и поселения древних египтян, включая крупные города. Это дало возможность получить материальные свидетельства их повседневной жизни и дополнить картину, созданную на основе погребального искусства.

При этом раскопки поселений для ранних исследователей представляли гораздо большую сложность, чем исследования гробниц. Жилые помещения, как правило, строились из саманного кирпича, который не мог сохраниться так же хорошо, как, например, каменные стены храмов и гробниц. И причина заключалась не только в его относительно коротком сроке службы, но и в том, что в XIX веке кирпичная кладка обычно разрушалась при раскопках как не имеющая археологической ценности. Многие древние постройки были разрушены при расчистке храмов в центре Луксора. Вокруг храмового комплекса, сделанного из камня, древние египтяне постепенно выстроили город. Однако многовековая история жизни горожан за очень короткое время была безвозвратно утрачена, поскольку власти хотели как можно скорее добраться до храма эпохи Нового царства. Ситуацию усугубляли окрестные фермеры, использовавшие древние кирпичи в качестве удобрения. Ну и наконец, руины многих поселений были банально поглощены Нилом, чье русло изменилось с тех пор, как их построили. Ранее они располагались совсем близко к реке, чтобы их жители могли использовать ежегодный разлив для орошения и обогащения почвы.