

УДК 746.43
ББК 37.248
К45

Все права защищены.

Ни одна часть данного издания не может быть воспроизведена или использована в какой-либо форме, включая электронную, фотокопирование, магнитную запись или какие-либо иные способы хранения и воспроизведения информации, без предварительного письменного разрешения правообладателя.

Китаева, Ирина Николаевна.

К45 Вышиваем сказку гладью. Любимые сказочные персонажи и не только / И. Китаева. — Москва: Издательство АСТ, 2020. — 160 с.: ил. — (Рукоделие РуНета).

ISBN 978-5-17-117866-6

Эта книга — самое настоящее волшебство, ведь на её страницах представлена уникальная авторская коллекция потрясающих дизайнов для вышивки всеми любимых сказочных персонажей: Золушка и Дюймовочка, Винни-Пух и Пятачок, Питер Пэн и фея Динь-Динь, Алиса из Страны Чудес, Буратино и Маленький принц, Маугли, Чиполлино, друзья из Изумрудного Города и другие герои с нетерпением ждут каждую рукодельницу, независимо от её возраста! Благодаря приведённой во вступительном разделе отлично проиллюстрированной «Азбуки Швов», детально описанию используемых техник и каждого элемента схемы, создать сказку своими руками сможет даже ребёнок!

Приятного вам путешествия в сказку!

УДК 746.43
ББК 37.248



Издание для досуга

Серия «Рукоделие РуНета»

Ирина Китаева

Вышиваем сказку гладью. Любимые сказочные персонажи и не только

Руководитель направления *А. Крючкова*

Выпускающий редактор *С. Арутюнян* Технический редактор *Т. Тимошина*

Компьютерный дизайн обложки *А. Кузьмина* Компьютерная верстка *Е. Горячкина*

Подписано в печать 15.10.2019. Формат 84x108/16. Усл. печ. л. 15,12.

Печать офсетная. Гарнитура AvantGardeGothic. Бумага офсетная. Тираж 2000 экз. Заказ №

Общероссийский классификатор продукции ОК-034-2014 (КПЕС 2008): 58.11.1 – книги, брошюры печатные

Произведено в Российской Федерации. Изготовлено в 2019 г. Изготовитель: ООО «Издательство АСТ» 129085, Москва, Звездный бульвар, д. 21, стр. 1, к. 705, пом. 1, 7 этаж, www.ast.ru, e-mail: kladez@ast.ru [instagram.com/ast_nonfiction](https://www.instagram.com/ast_nonfiction), [facebook.com/asnonfiction](https://www.facebook.com/asnonfiction), [vk.com/ast_nonfiction](https://www.vk.com/ast_nonfiction)

«Баспа Аста» деген ООО 129085, Мәскеу қ., Звёздный бульвары, 21-үй, 1-құрылыс, 705-бөлме, 1 жай, 7-қабат
Біздің электрондық мекенжайымыз : www.ast.ru. E-mail: kladez@ast.ru. Интернет-магазин: www.book24.kz. Интернет-дүкен: www.book24.kz
Импорттер в Республику Казахстан и Представитель по приему претензий в Республике Казахстан — ТОО РДЦ Алматы, г. Алматы.
Қазақстан Республикасына импорттаушы және Қазақстан Республикасында наразылықтарды қабылдау бойынша өкіл — «РДЦ-Алматы» ЖШС, Алматы қ., Домбровский көш., 3«а», Б литері, офис 1. Тел.: 8 (727) 2 51 59 90,91, факс: 8 (727) 251 59 92 ішкі 107;
E-mail: RDC-Almaty@eksmo.kz, www.book24.kz. Тауар белгісі: «АСТ». Өндірілген жылы: 2019. Өнімнің жарамдылық мерзімі шектелмеген.

ISBN 978-5-17-117866-6

© ООО «Издательство АСТ», 2020
© И. Китаева, текст, фотографии, 2019

СОДЕРЖАНИЕ



СЛОВО ОТ АВТОРА 5

МАТЕРИАЛЫ И ИНСТРУМЕНТЫ ... 6

ТЕХНИКИ И ПРИЁМЫ 8

Перенос рисунка на ткань	8
Перенос рисунка на фетр	9
Использование двух видов ткани для основы	9
Объёмные крылья	9
Аппликация	10
Закрепление нити	11
Подготовка к оформлению	11

АЗБУКА ШВОВ 12

Тамбурный шов	12
Прямой шов	12
Петельный шов	13
Решётка	13
Стебельчатый шов	14
Назад иголку в раскол	14
Петля вприкреп	15
Атласная гладь	15
Рыбья кость	16
Усики	16
Рококо	17
Назад иголку	17
Гладь в раскол	18

Французский узелок	18
Плетение иглой	19
Роза навивкой	19
Турецкий шов	20
Настил	20
Вышивка хлопка	21

АЛИСА В СТРАНЕ ЧУДЕС 23

Алиса	24
Чеширский кот	26
Аксессуары	27
Белый кролик	28
Столик	30
Чаепитие у Шляпника	31
Букет лаванды для Алисы от Кролика	34

БУРАТИНО 37

Буратино	38
Мальвина	41
Азбука	42
Пудель	46

ВИННИ-ПУХ И ТРИ ПОРОСЁНКА 49

Винни-Пух	50
Горшочек с мёдом и соты	52
Пятачок	53



Подружка Пятачка	54
Глициния	57
Розы	57
Поросёнок	58
Пчела	62

ДРУЗЬЯ ИЗ ИЗУМРУДНОГО ГОРОДА 65

Элли	68
Страшила	68
Тотошка	69
Дровосек	69
Трусливый Лев	69

ДЮЙМОВОЧКА И ЕЁ ДРУЗЬЯ.... 71

Дюймовочка	72
Ягоды	74
Кувшинки	74
Птичка	75
Лесная полянка	78
Ромашки	80
Божьи коровки	80
Шмели	81
Гусеницы	81
Паучок	81
Земляника	82
Малина	85
Ежевика	88
Стрекоза	91
Аист	93
Уютные саше	95

ЗОЛУШКА 99

Золушка	100
Цветочная игольница	104
Мышка с тыквой	108
Мускари	111
Сердце рукодельницы	114

МАЛЕНЬКИЕ ПРИНЦЫ 117

Маленький принц	118
Планеты, звёзды и вулканы	121
Роза	121
Маугли	122
Питер Пэн	125
Фея Динь-Динь	129
Чайка	132

ЧИПОЛЛИНО 135

Лук	136
Помидор	138
Вишенки	140
Лимон	142
Фрукты	144

БЕМБИ И ЕГО ДРУЗЬЯ 147

Оленёнок	148
Снегири	150
Лис и Зайцы	151
Снеговик	154
Пейзаж	156
Скворечник	156
Снеговик	157
Снегирь	158





Дорогие друзья!

Уже много лет я разрабатываю дизайны для вышивки в самых различных стилях и техниках, предпочитая комбинировать швы, смело использовать аппликацию и объёмные элементы, которые приносят разнообразие и оживляют любую композицию.

В этой книге представлена моя новая коллекция «Путешествие в Сказку», на создание которой меня вдохновили мои маленькие очаровательные дочки. Но ведь все мы — родом из детства, и каждому из нас порой так сильно не хватает сказки!

Золушка и Дюймовочка, Винни-Пух и Пятачок, Питер Пэн и фея Динь-Динь, Алиса из Страны Чудес, Буратино и Маленький принц, Маугли, Чиполлино, друзья из Изумрудного Города и другие герои с нетерпением ждут каждую рукодельницу, независимо от её возраста!

На страницах книги вас ждут не только всеми любимые персонажи, но и животные, растения и другие элементы, присутствующие в их сказках: вы сможете организовать чаепитие у Шляпника, создать игольницу для Золушки, несколько уютных саше для Дюймовочки, букварик для Буратино и многое другое!

Экспериментируя с цветовой гаммой и размерами работ, вы сможете создать свою собственную коллекцию потрясающих вышивок, которые украсят ваш дом, предметы одежды и аксессуары, а также станут прекрасным подарком для ваших друзей и близких!

А чтобы вышить сказку смог даже ребёнок, я включила во вступительный раздел проиллюстрированную «Азбуку Швов» и детальное описание используемых мной техник. Вышивая представленные в книге дизайны, вам не потребуется постоянно смотреть в схему, высчитывая нужное количество крестиков. Достаточно внимательно прочитать инструкцию, изучить выполнение швов и... воплотить сказку в реальность!

Подарите себе атмосферу волшебства, вышивая с удовольствием!



Ирина Китаева

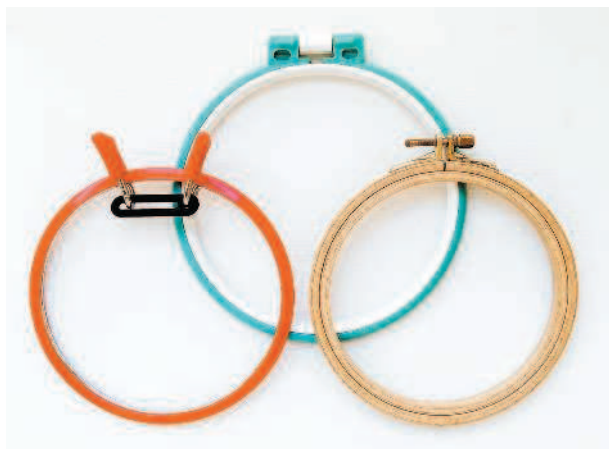
МАТЕРИАЛЫ И ИНСТРУМЕНТЫ

Острые ножницы



Пяльцы

Выбирая размер пяльцев, помните, что вышивка должна помещаться в них целиком, а сами пяльцы должны хорошо держать натяжку канвы/ткани. Если ткань быстро провисает, можно обернуть внутреннее кольцо косой бейкой. Для небольших дизайнов подойдут пяльцы-рамки. После завершения работы их можно использовать для оформления.



Иголка

Лучше воспользоваться острой длинной и тонкой иглой для ручного шитья с небольшим ушком №11.



Нитки

Все дизайны из этой книги вышиты хлопковым мулине. Некоторые элементы дизайнов выполнены металлизированными нитками. В описаниях к дизайнам указано, во сколько нитей необходимо вышивать: в одну или в две (от пасмы, состоящей из шести нитей, отделите одну или две ниточки).



Основа для вышивки

Для вышивки гладью и декоративными швами хорошо подойдёт льняная или хлопковая ткань:

- не рыхлая, с плотным переплетением нитей;
- средней плотности, не тонкая (тонкую нужно уплотнять, например, дублерином);
- не тянущуюся — в её составе не должно быть эластичных волокон;
- цвет — светлый однотонный или с незаметным рисунком фона пастельных оттенков.

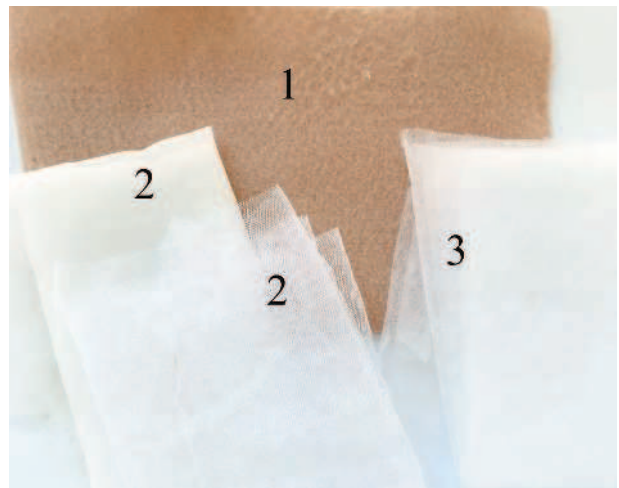


NB:

- Перед вышиванием положите на выбранную ткань нитки для данного дизайна и посмотрите, все ли цвета хорошо видны, не сливаются ли они с тканью.
- Постирайте или хорошо отпарьте ткань утюгом, чтобы не было усадки.

Дополнительные материалы:

1. **Коричневый фетр** — для стволов деревьев.
2. **Органза или фатин** — для снежных сугробов.
3. **Клеевая паутинка и небольшие кусочки разноцветного хлопка** — для дизайнов с аппликацией.

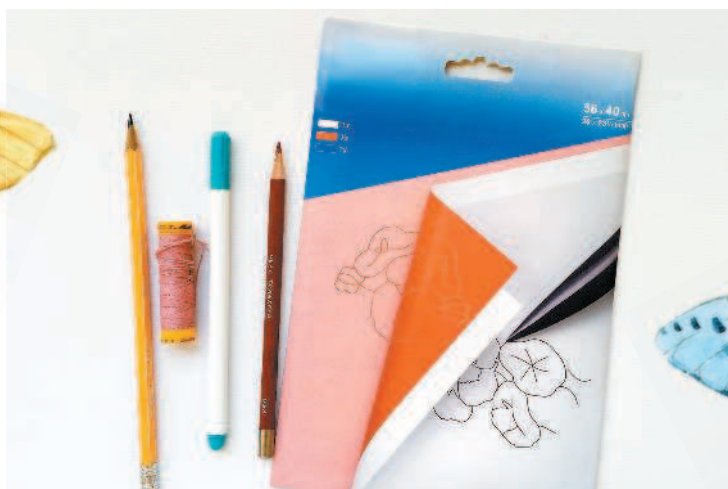


ОСНОВНЫЕ ТЕХНИКИ И ПРИЁМЫ

Перенос рисунка на ткань

Перенос рисунка можно осуществить различными способами:

- 1. Ниткой и иголкой.** Карандашом переведите рисунок для вышивки на кальку. Приколите кальку к ткани, разместив рисунок так, чтобы осталось достаточно свободной ткани со всех сторон. Нитками, подходящими по цвету, проложите намёточные строчки по линиям рисунка, делая акценты на главных деталях. Когда перенос рисунка будет готов, слегка увлажните бумагу и, подождав несколько минут, аккуратно удалите её. Намёточные швы по ходу выполнения работы удаляются.
- 2. Маркером для ткани.** Подойдите к окошку в солнечный день либо воспользуйтесь световым столом. Приложив на него схему, а сверху ткань, аккуратно перенесите рисунок. Смывается быстро и просто холодной водой.
- 3. Специальным карандашом для переноса рисунка на ткань.** Перенесите рисунок на кальку, а затем, приложив его лицевой частью на ткань, прогладьте горячим утюгом. Рисунок перейдёт на ткань, но в зеркальном отображении.
- 4. Портновской копиркой.** Отличается от обычной тем, что после завершения работы след от неё легко смывается в тёплой воде.



NB: какой бы способ переноса рисунка вы ни выбрали, перед началом работы попробуйте на небольшом кусочке ткани, как переводится и насколько хорошо смывается средство.

Перенос рисунка на фетр

Карандашом переводим рисунок для вышивки на кальку, прикалываем кальку к фетру, разместив рисунок так, чтобы осталось достаточно свободной ткани со всех сторон (не менее 2 см). Нитками, подходящими по цвету, прокладываем

намёточные строчки по линиям рисунка, делая акценты на главных деталях. После переноса рисунка слегка увлажняем бумагу и, подождав несколько минут, аккуратно удаляем её. Намёточные швы по ходу выполнения работы удаляются.

Использование двух видов ткани для основы

В нескольких дизайнах основа для вышивки состоит из двух тканей. Для их совмещения возьмите одну из тканей полного размера, а вторую половинного. Меньшую деталь из хлопка совмещаем с изнаночной стороны с такой же деталью из клеевой паутинки и горячим

утюгом без пара приклеиваем на своё место к основе.

NB: если нет возможности использовать клеевую паутинку, можно прострочить обе детали на швейной машинке.

Объёмные крылья

Крылья лучше всего делать объёмными. Для этого нам потребуется проволока. Укладываем проволоку по периметру крылышка и закрепляем его ниткой, подходящей по цвету. Обшиваем проволоку в 1 нить. Швы делаем как можно мельче и плотнее друг к другу.

Вырезаем крылышко, отступив 1 мм от края. Для крепления объёмных крыльев обрежем проволоку так, чтобы ножка проволоки была 1–1,5 см. Затем делаем прокол и, расположив крылья на нужном месте, уводим проволочную ножку на изнаночную сторону. На месте прокола проволоку закрепляем её прямыми стежками.



АППЛИКАЦИЯ

В дизайнах данной книги используется два вида аппликаций:

1. **Из органзы или фатина (для снежных сугробов).** Из схемы (её нужно перерисовать или отксерить из книги) вырезаем по контуру «шапку снега». Она послужит нам шаблоном. Если вы не уверены в размере рамки, фатин лучше отрезать внизу с запасом. С помощью этого шаблона вырезаем

из фатина такой же «снег». Приметайте фатин мелкими стежками с частотой 0,5 см к основной ткани. В месте, где должны быть персонажи (например, снеговик или зайцы), необходимо аккуратно острыми ножницами вырезать фатин и по краю приметать его, как показано на фото.



2. **Из хлопка.** Воспользовавшись схемой, вырезаем детали аппликации. Удобнее будет перенести их на плотную бумагу. Воспользовавшись бумажными шаблонами, вырезаем такие же детали из ткани и из клеевой

паутинки. Берём необходимые детали из хлопка, совмещаем их с изнаночной стороны с такой же деталью из клеевой паутинки и горячим утюгом без пара приклеиваем на нужное место к основе.



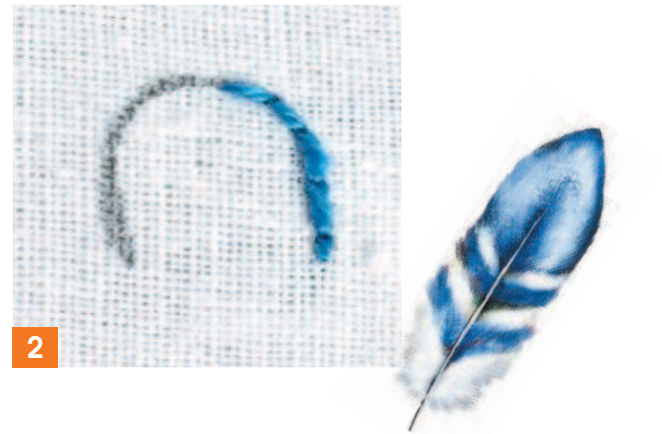
NB: если нет возможности использовать клеевую паутинку, можно пришить детали аппликации к ткани мелкими стежками с помощью ниток, подходящих по цвету к ткани, или на швейной машинке.

Закрепление нити

В начале работы:

1. На лицевой стороне делаем два крошечных стежка по 1 мм, на изнаночной стороне нить никак не закрепляем, а оставляем небольшой хвостик.

2. Поверх сделанных шовчиков вышиваем нужные нам швы, а кончик нитки на изнанке обрезаем.

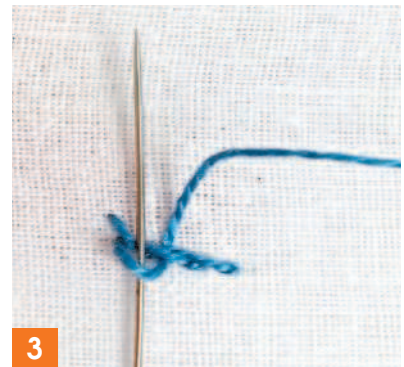


В конце работы:

1. На изнаночной стороне заводим иглу за вышитый участок.

3. Пропускаем иглу в петельку и протягиваем нить.

2. Протягиваем иглу вперёд, чтобы получилась петелька.



Подготовка к оформлению

Когда дизайн вышит, снимите ткань с пялец и прополоскайте в прохладной воде (если рисунок был перенесён маркером для ткани, то смывать его следует холодной водой). Заверните вышивку в полотен-

це, чтобы оно впитало воду. Пока вышивка влажная, разверните ткань на махровом полотенце вышивкой вниз и прогладьте её утюгом, включённым на среднюю мощность, без нажима.

АЗБУКА ШВОВ

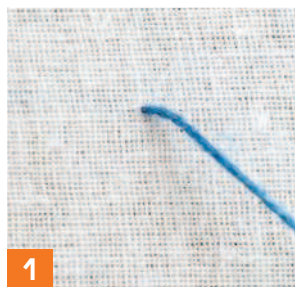
Тамбурный шов



1. Шов выполняется снизу вверх. Выводим иглу на лицевую сторону работы.
2. Делаем прокол в точку, из которой выходит нить, и выводим иглу на 3 мм выше. Накидываем нить на иглу.
3. Протягиваем иглу, не закрепляя.
4. Делаем прокол в точку, из которой выходит нить (в петельку предыдущего шовчика) и выводим иглу на 3 мм выше.
5. Шов готов!



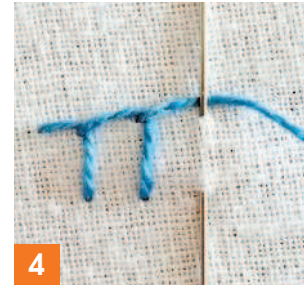
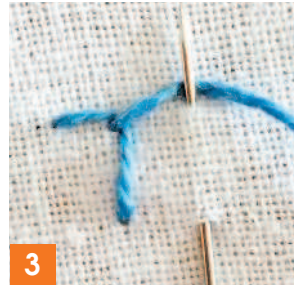
Прямой шов



1. Стежки выполняются в произвольном порядке. Шов используется для прошивки контура мелких деталей. Выводим иглу на лицевую сторону работы...
2. ... и делаем стежок.
3. Шов готов!



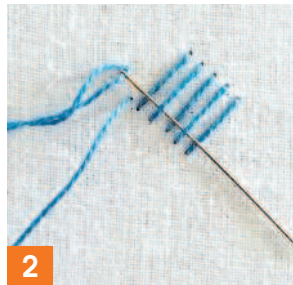
Петельный шов



1. Выводим иглу на лицевую сторону работы.
2. Делаем прокол. Нитка при этом должна быть за иглой (смотри следующее фото).
3. Отступаем 2–3 мм и делаем следующий прокол.
4. Шов готов!



Решётка



1. Делаем прямые диагональные швы от края до края нужного нам объекта. Между швами расстояние 1–2 мм. В данном дизайне это серединка подсолнуха.
2. После того как объект полностью заполнен прямыми швами, выводим иглу у основания этих швов и начинаем заполнять горизонтальные стежки, соблюдая то же расстояние 1–2 мм. Для этого проводим иглу под вертикальным швом, затем над и так далее.
3. Протягиваем иглу на изнаночную сторону, не закрепляя.
4. Делаем следующий горизонтальный ряд так же, как и первый, но иглу выводим наоборот. Там, где игла шла под швом, мы проводим над и наоборот...
5. Шов готов!



Стебельчатый шов



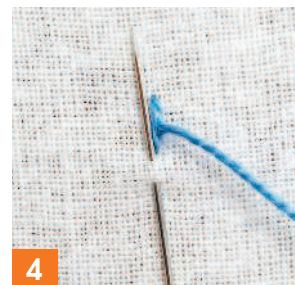
1



2



3



4



5



6

1. Данный шов выполняется сверху вниз. Делаем стежок.
2. С изнанки делаем прокол в середину этого стежка...

3. ... протягиваем нить.
4. Отступая от начала стежка 2–3 мм, делаем прокол и протягиваем нить.
5. Продолжаем так же: вкалываем иглу на 2–3 мм ниже и выводим к началу предыдущего стежка.

6. Шов готов!



Назад иголку в раскол



1



2



3



4



5

1. Выводим иголку на лицевую сторону работы.
2. Делаем прямой стежок вниз.
3. Выводим иголку на лицо, отступая нужную длину стежка.
4. Прокалываем стежок, раскалывая его, и протягиваем нить.
5. Шов готов!



Петля вприкреп



1. Выводим иглу на лицевую сторону работы. Это будет точка основания стежка. Делаем стежок.

2. Вколите иглу в точке, где будет основание шва, и выведите в точке, где будет верхушка.

3. Набросьте нить на иголочку...

4. ...и протяните её вперед.

5. Закрепите стежок.

6. Шов готов!



Атласная гладь



1. Выводим иглу на лицевую сторону работы.

2. Делаем прокол иголкой.

3. Протягиваем иглу и получаем первый стежок. Продолжаем, пока не заполним стежками нужную форму.

4. Шов готов!

