

УДК 76
ББК 85.15
У52

Воспроизводство любой иллюстрации для изучения или как предмета искусства допустимо.
Любое коммерческое использование воспроизведенных или скопированных рисунков
из этой публикации допустимо только с письменного согласия издателя.

Умпелева, Ольга Юрьевна.

К63 Основы каллиграфии и леттеринга. Прописи / О. Ю. Умпелева. — Москва : Издательство АСТ, 2019. — 112 с.: ил. — (*Лучшие книги по рисованию*).

ISBN 978-5-17-118163-5

В современном мире каллиграфию по-прежнему используют для писем, подписывания открыток, приглашений и сертификатов, а написанные и нарисованные буквы становятся элементами дизайна разных товаров. С помощью этой книги вы изучите несколько каллиграфических почерков, которые выполняются разными инструментами — плоским пером, остроконечным пером и кистью с острым кончиком, — освоите последовательность и направление штрихов, потренируетесь их писать, научитесь складывать буквы в слова, а слова — в предложения, нарисуете несколько композиций.

УДК 76
ББК 85.15

Содержание

Вступление	6
Немного терминологии.....	6
Инструменты.....	8
Прописи	
Итальянский курсив.....	12
Готическое письмо.....	40
Английский курсив.....	62
Браш пен.....	81
Композиции.....	104

Вступление

Каллиграфия – это искусство красивого письма, а леттеринг – рисунок, состоящий из букв. В современном мире каллиграфию по-прежнему используют для писем, подписывания открыток, приглашений и сертификатов, а написанные и нарисованные буквы становятся элементами дизайна книг, упаковок, сайтов, футболок, кружек, интерьеров. В этой книге мы рассмотрим

несколько каллиграфических почерков, которые выполняются разными инструментами: плоским пером, остроконечным пером и кистью с острым кончиком. Изучим последовательность и направление штрихов, потренируемся их писать, научимся складывать буквы в слова, а слова – в предложения. А в конце нарисуем несколько композиций.

Немного терминологии

Для начала давайте определимся, какие бывают буквы и из чего они состоят. Существует несколько видов изображения букв:

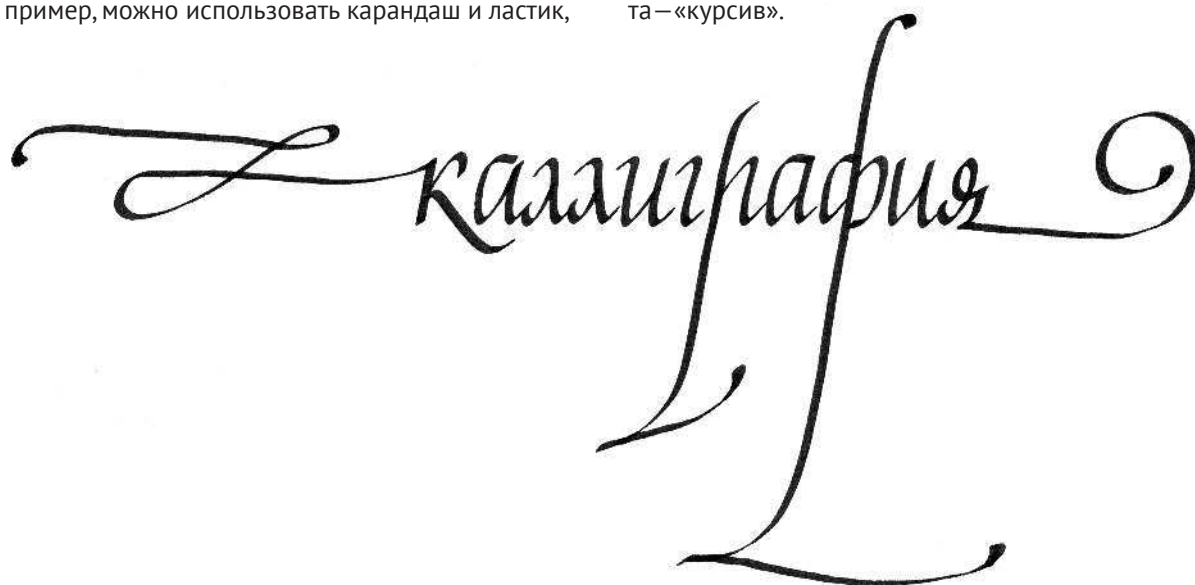
Каллиграфия – это именно написание букв, когда каждый элемент буквы появляется на поверхности за одно движение инструмента и не требует исправлений или доработок.

Леттеринг – это рисунок, состоящий из букв, выполненный вручную или с помощью графических редакторов. В отличие от каллиграфии, все элементы буквы появляются на поверхности не за одно движение инструмента, а за несколько. Например, можно использовать карандаш и ластик,

несколько раз перерисовывая буквы, стирая и заново рисуя линии, добиваясь идеальной формы.

Шрифт – система букв единого дизайна, состоящая из определённого количества знаков (обычно букв, цифр и знаков пунктуации) для набора текста. По большому счёту, сейчас это тот файл, который устанавливается на компьютер, чтобы потом им можно было набирать текст.

Маленькие буквы, расположенные в строке, называются «строчными», а большие – «прописными». Шрифт с засечками называется «антиква», без засечек – «готеск», наклонное начертание шрифта – «курсив».



Леттеринг

Шрифт

Антиква
Гротеск
Курсив

Все части букв имеют свои названия. На самом деле их намного больше, рассмотрим здесь основные:

1—основной штрих

2—соединительный штрих

3—высота прописной буквы

4—высота строчной буквы

5—базовая линия

6—засечка

7—капля

8—нижний выносной элемент

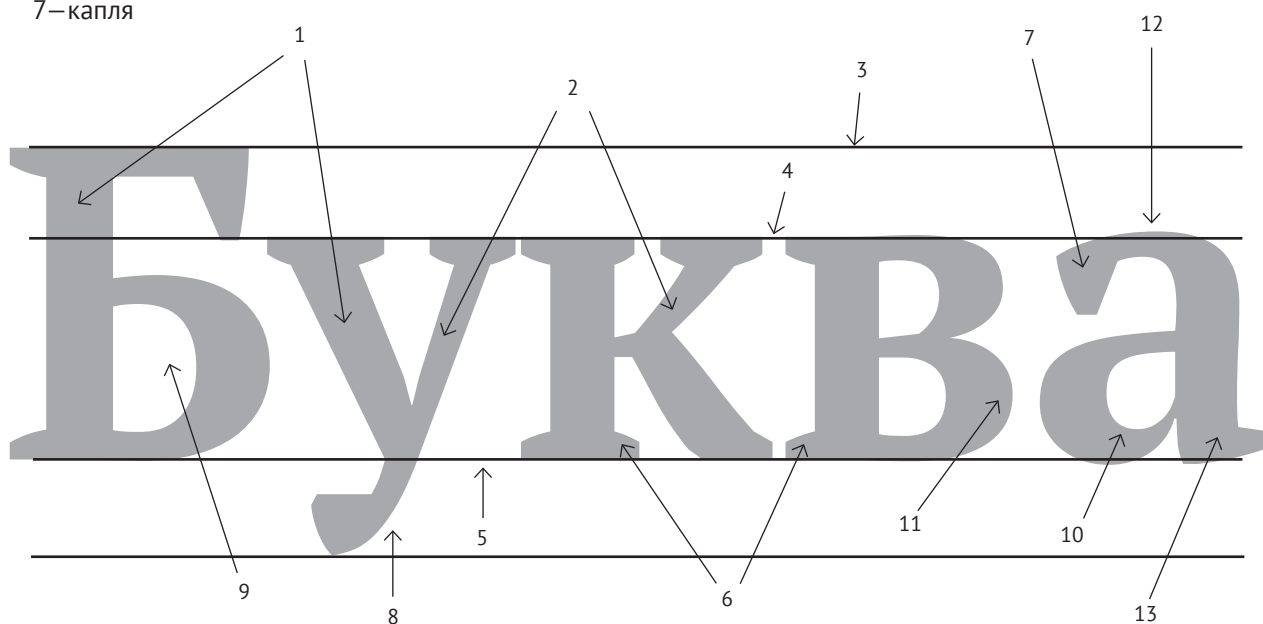
9—внутрибуквенный просвет

10—петля

11—наплыв

12—свисание

13—концевой элемент



Инструменты

Теперь, когда мы немного разобрались с терминологией, давайте посмотрим, какие инструменты понадобятся не только для работы с этой книжкой, а для занятий каллиграфией и лентерингом вообще:

- Линейка, карандаш и ластик, чтобы чертить направляющие линейки и делать наброски композиций.
- Стакан с водой и салфетки или бумажные полотенца, чтобы промывать и вытирать перья в процессе работы. Некоторые виды туши и красок высыхают и забивают инструменты довольно быстро, поэтому и ополаскивать их придётся часто.
- Керамическая палитра или простое керамическое блюдце понадобится, чтобы смешивать краски. Кроме того, даже если вы используете простую чёрную тушь, иногда её нужно развести водой, чтобы она стала более жидкой, это облегчает письмо. Мака́ть инструменты также удобнее в неглубокую ёмкость, а не в банку, чтобы точнее контролировать количество набранной туши.
- Маленькая круглая кисть (№ 2 или № 3) для наполнения пера.
- Белая гуашь и тонкая кисточка, чтобы исправлять ошибки.
- Маркер отлично подходит для лентеринга, когда нужно закрашивать большие поверхности.
- Линер или гелевая ручка также нужны для лентеринга, с их помощью рисуют тонкие линии и детали.

Бумага

Для разных инструментов и чернил подходит разная бумага, так или иначе, придётся пробовать и экспериментировать. Для тренировок большинством инструментов подходит обычная бумага для принтера или крафтовая бумага. Чтобы не рисовать направляющие линейки, можно взять более тонкую и прозрачную бумагу 50–70 г/мм и просто подкладывать под неё разлиновку. Для остроконечного пера больше подходит более плотная и гладкая, проклеенная бумага, а вот за тонкую и шершавую бумагу оно будет цепляться. Шершавая фактурная бумага (например, бумага для акварели или пастели) вполне подходит для

плоского пера и особенно для рейсфедера, она создаёт неровную фактуру и край, что отлично подходит для создания экспрессивных и эмоциональных надписей. Хорошую бумагу производят фирмы Canson и Lana.

Чернила

Писать можно тушью, чернилами, жидкой акварелью или гуашью. Тут тоже нужно экспериментировать: на разной бумаге, при работе разными инструментами одна и та же тушь может вести себя по-разному. Для начала можно взять любую китайскую тушь, хорошую и недорогую тушь производит фирма KOH-I-NOOR, а также Winsor & Newton Calligraphy Ink, очень удобна цветная жидкая акварель Ecoline, для работы с цветом также подойдёт каллиграфическая гуашь в тубах фирмы Schimke. И тушь, и акварель, и гуашь можно разводить водой, но никогда не переливайте тушь, разбавленную водой, назад в банку — она испортится. Первые штрихи лучше делать на ненужной бумаге, чтобы контролировать количество туши в пере и не делать клякс непосредственно на листе.

Перья для каллиграфии

«Перо» состоит из непосредственно пера, накопителя для туши и держателя. На большинстве новых перьев нанесён защитный слой лака, поэтому перед началом работы их нужно промыть водой с мылом или подержать над пламенем несколько секунд. Также можно чистить перья щёткой с зубной пастой, точить о небольшой камень или наждачную бумагу, это может помочь сделать поверхность пера чуть более шершавой, чтобы тушь дольше задерживалась на ней и стекала равномерно. Перо можно просто макать в тушь, а можно наполнять кистью. Для этого возьмите в левую руку простую круглую кисть, обмакните в тушь и заполните ей пространство между пером и накопителем.

Плоское или широкое перо (broad nib) имеет широкий срез или завершение, в отличие от остроконечного пера (pounted nib), которое имеет

тонкий, сходящийся в одну точку кончик. Плоские перья бывают разных размеров. Начинать лучше с пера среднего размера, большие буквы трудно писать, а на маленьких не видны нюансы и ошибки. Всё то, что мы пишем плоским пером, можно написать ещё многими инструментами по тому же принципу. Например, плоской кистью. Кисть, в отличие от пера, мягкая, поэтому её сложно контролировать, зато ей можно писать буквы большого размера и по разным поверхностям. Существуют также автоматические ручки Brause, Mitchell и Pilot Parallel Pen (они бывают нескольких размеров, продаются как по одной, так и наборами). Автоматические ручки удобны тем, что их не нужно макать в чернила, а можно просто заменить картридж, чернила равномерно вытекают, не засыхают, оставляют равномерный след. Буквы в этой книге (Итальянский курсив и Готическое письмо) можно писать пером Leonard Round № 0 (3,75 мм) или Leonardt Tare (они продаются сразу с накопителями для туши) № 4 (4 мм). Подходят они и для зелёной перьевой ручки Parallel Pen (3,8 мм). Хорошие и недорогие остроконечные перья для Английского курсива: Gillott 303, Gillott 1068A, Leonardt Principal, Leonardt ShortHand, Tachikawa G.

Перо вставляется в держатель. Держатели бывают разные. В пластиковых держателях обычно есть круглое углубление, в него и вставляется перо. В деревянных держателях на том конце, с которого вставляется перо, есть 4 металлических зубца, перо вставляется между зубцами и внешней стенкой держателя. Зубцы мягкие и их можно отгибать, чтобы перо встало достаточно глубоко внутрь и не шаталось. При письме округлая поверхность пера всегда находится сверху. Для плоских перьев используется прямой держатель, а для остроконечных лучше использовать косой (для плоских перьев он не подходит). Дело в том, что остроконечное перо нужно располагать под тем же углом в 55 градусов, что и сами буквы. Если писать таким почерком, используя прямой держатель, придётся выворачивать руку, что крайне неудобно. Кончик пера должен быть расположен точно на оси держателя, а не выходить за неё или не доходить до неё.

Накопитель, или резервуар для туши — это специальная металлическая деталь, которая крепится на плоское перо и помогает набрать больше туши и лучше контролировать её поток, что позволяет писать дольше и равномерней. Некоторые накопители крепятся снизу пера, некоторые — сверху, а иногда производители делают перья, в которых накопители являются неотъемлемой частью. Накопитель должен не доходить до кончика пера на 2–3 миллиметра и соприкасаться с пером. Нижний накопитель для этого нужно немного согнуть.

Кисть

Остроконечные кисти еще называют «брашпенами» (от английского brush pen — кисточка-ручка). Лучше всего использовать кисти с наконечниками из нейлона Pentel Aqua Brush или Pentel Color Brush. У Aqua Brush есть резервуар, который можно заполнять чернилами и надавливать на него при письме, но гораздо удобнее её просто макать в чернила. Color Brush продаётся с резервуаром, уже заполненным чернилами, потом можно купить сменные картриджи, но они довольно дорогие, и её тоже проще всего макать. Кроме того, существует огромное количество маркеров с наконечниками, как у кисти, они очень удобны, но хватает их ненадолго. Хорошие маркеры Tombow Dual Brush и Faber Castell Pitt Artist Pen. Можно использовать и обычные синтетические кисточки, но они недостаточно гибкие для каллиграфии.



косой (наклонный) держатель для пера,
правильное положение пера в держателе



обычный держатель для пера



плоское перо
Leonardt Round
England



плоское перо
с накопителем
для туши сверху



плоское перо с
накопителем для
туши снизу



плакатное перо



остроконечное
перо Tachigava G



остроконечное
перо Leonardt
Short Hand



плоская кисть



Pilot Parallel Pen



маркер с плоским концом Molotov



двусторонний маркер Copic Sketch



Pentel Aqua Brush



Pentel Color Brush



Tombow Dual Brush



Faber Castell Pitt Artist Pen Brush



гелевая ручка



маркер



тонкая кисть



карандаш



линейка



белая гуашь



жидкая акварель Ecoline



тушь Winsor & Newton