



Содержание

Вступление	3
История возникновения и развития Петербурга	4
Главные городские ансамбли Петербурга.....	10
Архитектура петровского барокко.....	18
Блеск и великолепие елизаветинского барокко	34
Классицизм. В поисках нового художественного языка	46
Ампир.....	58
Петербургские особняки в стиле классицизм	76
Историзм и эклектика	80
Модерн в Петербурге. На рубеже двух эпох.....	88
Петербургские храмы разных конфессий.....	98
Старые торговые заведения Петербурга.....	102
Памятники Петербурга.....	106
Мосты, набережные, ограды	110
Дачный Петербург.....	118
Памятники советской архитектуры.....	122
Петербургский метрополитен.....	128
В память о Великой Отечественной войне	130
Современный Петербург.....	136
Стрельна	140
Петергоф.....	142
Ораниенбаум	162
Царское Село	166
Павловск	180
Гатчина	186
Кронштадт	190

Вступление



Петербург... Вряд ли этот город может оставить равнодушным того, кто хоть раз его увидел. Ширь Невы, тихие романтичные набережные каналов, устремленные ввысь шпили Петропавловского собора и Адмиралтейства, просторные торжественные площади, блистательные дворцы, художественные сокровища музеев — все это и многое другое влечет любителей прекрасного в Петербург.

За три века существования города здесь создали множество шедевров архитектуры. У каждого из них своя история — связанная с историями обычных людей и государственных персон, выдающихся деятелей русской и зарубежной культуры и самого российского государства.

Сначала мы поговорим о том, как Петербург возник и сформировался, затем вспомним крупнейшие его ансамбли, наиболее значимые в структуре старого города. И, наконец, более подробно познакомимся с некоторыми его архитектурными памятниками. На их примере мы вспомним об архитектурных стилях, встречающихся в Петербурге, а в ряде случаев — некоторые исторические факты, связанные со строительством тех или иных зданий и с их владельцами.

На самом деле архитектурный стиль уже сам по себе отражает ту или иную эпоху. Ее взгляды, приоритеты, технические достижения, а также личные вкусы государей. Своя специфика есть и у архитектуры Петербурга, но она связана и с историей всей страны. Можно просто любоваться красивым зданием и постигать законы его красоты, а можно и попробовать понять, что стоит за тем или иным стилем, чем объясняется именно такой вид сооружения и где искать ключ к его культурному коду.

Возможно, примеры помогут читателям во время прогулок по Петербургу сделать самостоятельные открытия. Ведь эта книга не рассказывает обо всех его достопримечательностях и может служить лишь началом знакомства с архитектурным наследием этого удивительного и прекрасного города.

Последние главы книги посвящены пригородам Петербурга. Без них рассказ об архитектуре Петербурга был бы неполным. Архитектура загородных резиденций дополняла и развивала многие из тех идей, которые выражали современные им постройки столицы. А в чем-то они даже обретали здесь большую силу и полноту.

Возможно ли понять Санкт-Петербург?

Книга, находящаяся в ваших руках, ответит на этот вопрос.



История возникновения и развития Петербурга

Российский государь Петр I заложил город Санкт-Петербург 16 (27) мая 1703 г. в дельте реки Невы и назвал его в честь святого Петра — своего небесного покровителя. «Санкт-Петербург» в переводе на русский язык и означает «город святого Петра». В 1712 г. сюда из Москвы перенесли столицу Российского государства. Главным городом России Петербург оставался до 1918 г., когда столицей снова стала Москва.

Как начинался Петербург

Петр I перенес столицу на берега Невы по нескольким причинам. Он хотел отвоевать у Швеции земли, когда-то принадлежавшие русскому государству, и получить выход к Балтийскому морю. Этого он и добился в ходе Северной войны, длившейся с 1700 по 1721 гг. Строительство на отвоеванной территории города — новой столицы Российского государства — стало символом столь значимой для него победы. Выход к Балтии, строительство северного флота — все это открывало перед Россией новые возможности.

В тогдашней Москве далеко не все приветствовали петровские перемены, и создавать новое было легче на новом месте. Хотя легкость эта была весьма относительной. Вести строительство в болотистой дельте Невы, бороться с наводнениями, заселять еще необжитой, только строящийся город, продолжать воевать со шведами, которые еще представляли реальную угрозу молодому Петербургу, решать массу разнообразных государственных задач в сфере политики, экономики, культуры смог бы далеко не каждый.

День основания Петербурга — это день, когда заложили Петропавловскую крепость. Петр выбирает для этого не только удобное, но и красивое место — островок, расположенный в одном из самых широких мест Большой Невы. Обитавшие здесь наряду со славянами финны именовали его Заячьим, а захватившие эти земли шведы — Веселым. Этот остров с веселыми названиями и стал отправной точкой в истории Петербурга, а в известной степени — и в его планировке, ведь раньше всего начали осваивать прилегающие к крепости территории.

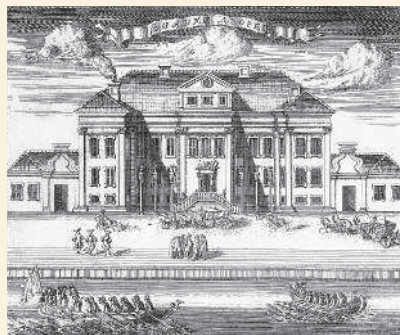
Здесь появляются слободы ремесленников, людей различных профессий, первые административные и общественные здания. Композиционным центром старого Петербурга стала Нева. На ее берегах и прилегающих территориях сформировался исторический центр города, и новым поколением работавших в Петербурге архитекторов приходилось считаться с этим.

Петербург часто называют Северной Венецией, но сам Петр был склонен уподоблять его Амстердаму. Оба сравнения оправданы, ведь город изобилует островами, протоками, каналами. Большинство рек и каналов Петербурга — это просто-напросто протоки в дельте Невы — Средняя и Малая Невки, Мойка, Фонтанка; Крюков, Обводной, Грибоедов каналы и др.

Активно осваивалась и соседняя с Петропавловской крепостью так называемая Петроградская сторона — бывший Городской (Петроградский), Петровский, Аптекарский острова.

Когда-то Городской остров и его Троицкая площадь были центром Петербурга: здесь стояли Троицкий собор, Гостиный двор, здания Сената и Синода, дома знати, размещалась типография.

Несмотря на то что при Петре центральная часть города находилась на Петроградской стороне и Васильевском острове, строительство шло и на противоположном, левом берегу Невы. Здесь были построены не только Адмиралтейская



**Первый Зимний дворец.
Гравюра А. Зубова, 1771 г.**

Общий вид Санкт-Петербурга

Развивая и преобразовывая государство, Петр широко обращался к опыту современной Западной Европы. Уже то, что название города произносилось на иностранный лад, говорило о приоритетах Петра.





Река Фонтанка

Интересно происхождение названия одного из протоков Невы — реки Фонтанка. Когда-то воду из нее при помощи паровой машины подавали в Летний сад, чтобы наполнять его многочисленные фонтаны.



Река Мойка

верфь, но и Летний дворец Петра с первым в Петербурге одноименным (Летним) садом, первый собор Исаакия Далматского, Александро-Невская Лавра, была заложена «Невская перспектива» — будущий Невский проспект.

Новый город возводили спешно, и первые его здания были по большей части деревянными или мазанковыми, а крепостные сооружения изначально строились земляными. Но велось и каменное строительство. Специальным указом 1714 г. Петр запретил временно строить из камня в любом другом месте, кроме Петербурга (запрет сохранялся до 1719 г.).

С самого начала здесь редили об эстетических качествах сооружений и городской застройки — того требовал отличный статус. Создали специальную Канцелярию городских дел, разработали образцовые проекты домов для людей разных сословий — именитых, зажиточных и «подлых».

Новоиспеченным петербуржцам настоятельно рекомендовалось соблюдать фасадную застройку, что было новшеством для русской архитектуры. При тогдашнем положении дел это был весьма хитроумный ход: дома размещались фасадом на улице и единой цепочкой охватывали располагавшиеся позади них еще необжитые, неприглядные территории.

Сообщение между островами осуществлялось в основном по воде. Но строились и первые мосты — наплавные или обычные деревянные. С 1720 г. в Петербурге появились первые масляные фонари.

Объем работ поражал, особенно если учесть, что в то же самое время шло и освоение пригородов Петербурга. Вдоль южного берега Финского залива строятся загородные резиденции Петра I и его вельмож, в ряде случаев превосходящие по роскоши и размаху тогдашние петербургские дворцы.



Генеральный план Санкт-Петербурга, предложенный Жаном Леблоном, 1717 г.

Закладывая Петербург, Петр уже обдумывал пути его развития. Ведущим архитекторам поручили составить планы застройки города. В их обсуждении Петр принимал самое непосредственное участие. Он с самого начала хотел сделать центром города Васильевский остров. Проект Жана-Батиста Леблона был мало приспособлен к тогдашним реалиям. Гораздо более практичен был подход Доменико Трезини, который много сделал для застройки и освоения острова. До сих пор его пересекают прямые улицы (линии), три из которых шире остальных — они были задуманы как основные магистрали.

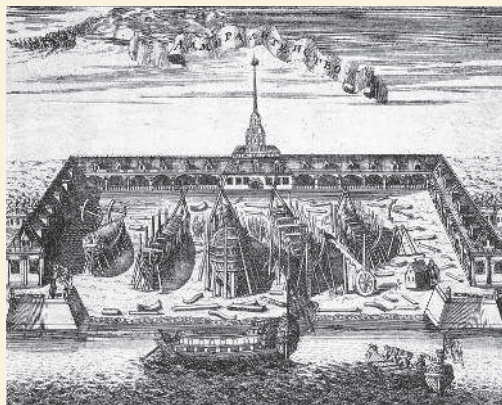
Это был важный идеологический ход: великолепие и сам факт существования этих резиденций на недавно отвоеванных территориях должны были наглядно засвидетельствовать престиж и мощь России.

Петербург во второй трети и середине XVIII в.

Город продолжал разрастаться и явно нуждался в новом градостроительном плане. В 1736 и 1737 гг. в Петербурге случился крупный пожар, уничтоживший многие строения на Адмиралтейской стороне. Это был важный момент, когда можно было скорректировать городскую планировку. Именно тогда окончательно сформировалось знаменитое петербургское трехлучие, ориентированное на Адмиралтейство. Это Невский и Вознесенский проспекты и Гороховая улица. Оно позволило связать центр и окраины, урегулировать застройку. С оглядкой на эти перспективы впоследствии строились и многие улицы, площади и здания.

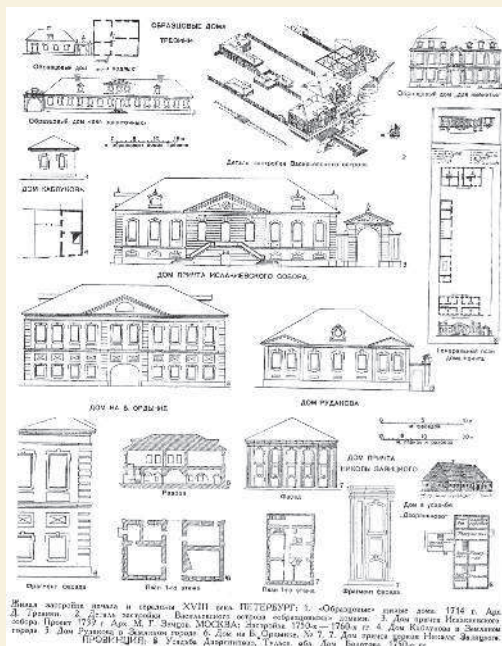
Большую роль в создании плана новой застройки сыграл русский архитектор П. М. Еропкин. Вопреки чаяниям Петра основную роль в развитии города стала играть Адмиралтейская сторона. А Петроградская, как ее позже называли, утратила свое прежнее значение и престиж. Постепенно благоустраивались, мостились улицы и набережные. Появлялись новые общественные здания.

Но прежде всего это время отмечено строительством великолепных храмов и роскошных дворцов. Сооружения середины XVIII в., когда на престоле была дочь Петра Елизавета Петровна, должны были своим блеском и размахом подчеркнуть престиж крепнущего российского государства. На это время приходится расцвет деятельности зодчего Б. Ф. Растрелли.



Адмиралтейство. Гравюра А. И. Ростовцева, 1716 г.

Особое значение в молодом Петербурге уделяли постройкам военного, точнее — оборонительного назначения, а также различным утилитарным сооружениям. К ним можно отнести и Адмиралтейскую верфь, заложенную в 1704 г. Укрепленная верфь была еще одной крепостью молодого Петербурга.



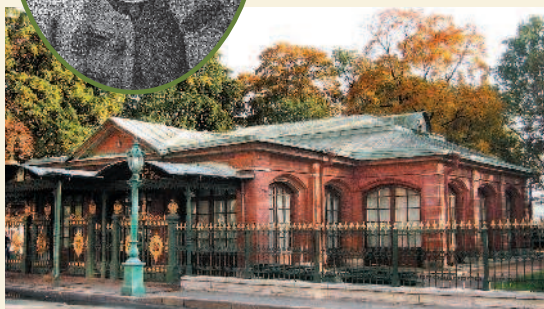
Типовые дома начала и середины XVIII в.

Строгие регламенты регулировали ширину улиц, высоту зданий и соблюдение «красной линии» — границ застройки.



Петр Михайлович Ерошкин

В 1737 г. главным архитектором Комиссии о Санкт-Петербургском строении стал П. М. Ерошкин (около 1698 — 27 июня (8 июля) 1740). Под его руководством был составлен генеральный план Петербурга, а также проекты планировки и застройки его центральных районов. Центр города окончательно закрепился на левом берегу Невы, система улиц образовала знаменитое трехлучие, идею которого архитектор почерпнул в Риме.



Домик Петра I на Петроградской стороне

Это старейшая постройка нынешнего Петербурга и одно из первых его сооружений. Его построили в мае 1703 г. и сохранили как мемориальное сооружение. В 1784 г. из соображений сохранности его заключили в каменный футляр, который обновили в 1884 г. Стены домика сложены из бревен. Снаружи они расписаны под кирпич, внутри — обтянуты холстом. Предельно скромное, жилище царя состояло из сеней и двух комнат.

Портрет Петра I. Художник Готфрид Кнеллер, 1698 г.



Развитие Петербурга в эпоху классицизма

Классицизм начинает складываться в 1760-е гг., в первое десятилетие правления Екатерины II. Именно в эпоху классицизма Петербург обретает тот «строгий, стройный вид», который воспел А. С. Пушкин. Творцами нового стиля в России становятся и русские, и иностранные архитекторы. Основанная еще в 1757 г. Академия художеств помогала формировать собственные кадры архитекторов, а заграничные путешествия, в которые она отправляла лучших своих учеников, позволяли им приобщиться к опыту европейской архитектуры.

Город продолжает развиваться, благоустраиваться и хорошеть. В нем появляются новые гражданские сооружения — Академия наук и Академия художеств, первый в Петербурге банк; строятся каменные набережные.

Важнейшим этапом в формировании архитектурного пространства Петербурга стал поздний классицизм, или ампир. Преобразившийся Петербург стали называть

северной Пальмирой: теперь его сравнивали с одним из самых прославленных городов Античности.

Новые градостроительные ансамбли, которые стали его наиболее узнаваемыми видами, создавали А. Д. Захаров, А. Н. Воронихин, Ж.-Ф. Тома де Томон и, конечно, К. И. Росси. Это наконец завершенный ансамбль Дворцовой площади, стрелка Васильевского острова, площадь Островского и площадь Искусств, Адмиралтейство и здание Казанского собора, обращенное на Невский проспект своей величественной колоннадой. Новые постройки поистине отличались державной мощью и были созвучны историческим событиям той поры, когда Россия смогла отстоять свою независимость и остановить экспансию Наполеона.



Улица Росси

Вторая треть XIX в. — XXI в.

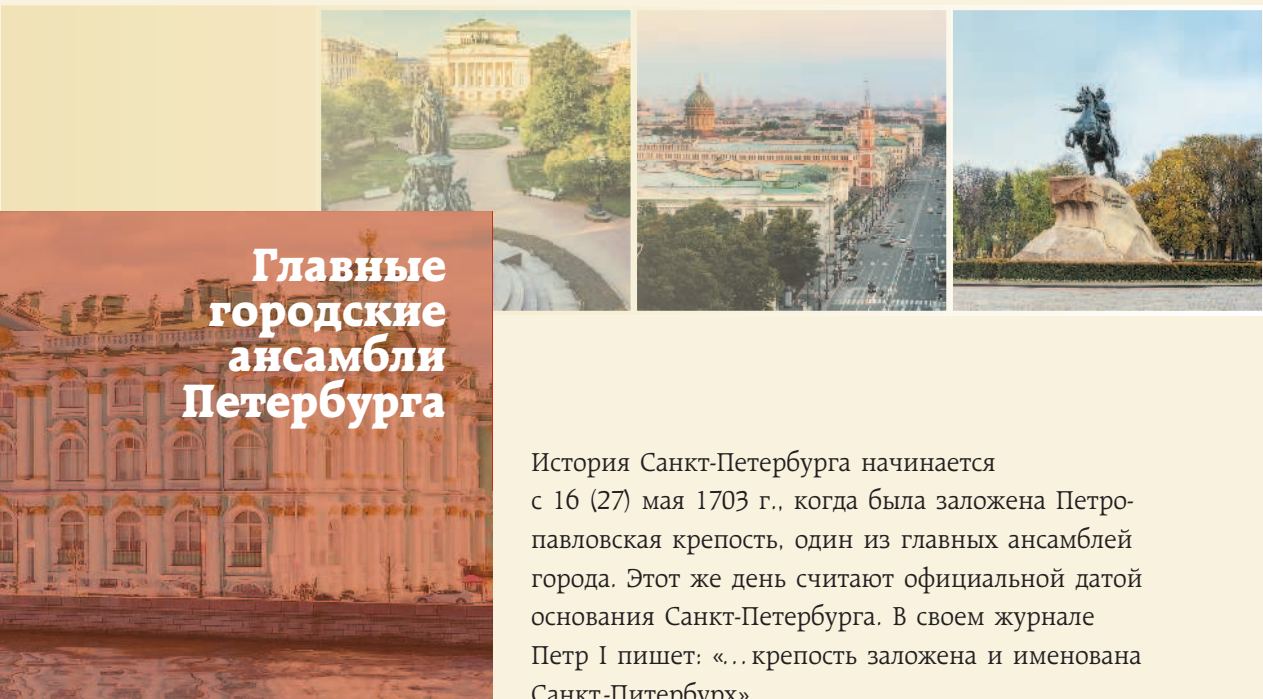
В эпоху классицизма завершилось формирование центральной части города, и новые здания просто встраивались в уже существующую застройку. XIX в. стал веком технических новшеств, неудивительно, что появлялось все больше зданий нового типа — пассажи, вокзалы, фабрики. С 1819 г. для освещения улиц используются газовые фонари, с 1849 г. — спиртовые, а с 1873 г. — первые в мире электрические.

Одним из главных явлений в Петербурге XIX в. становятся доходные дома. Они существенно меняют облик старого города: в целях экономии места здания строят все более высокими, с узкими и тесными дворами-колодцами. На смену Петербургу Пушкина приходит Петербург Достоевского.

К концу века, когда в Россию приходит модерн, многие доходные дома, построенные для общественной элиты, приобретают неповторимо-индивидуальный вид. Петербургский модерн становится новой яркой страницей в архитектурной истории города.

Фешенебельный центр долгое время контрастировал с бедными и неблагоустроенными рабочими окраинами. Эту проблему активно решали в советское время, когда здесь стали строить новые городские ансамбли. Многие из них стали классикой архитектуры XX в.

В XXI в. в Петербурге появляются ультрасовременные жилые комплексы, культурные, общественные и деловые центры, спортивные сооружения и даже небоскребы. Строительство небоскребов вызывает много споров: город построен на равнине, и высотные постройки способны нарушить его исторический облик. Эту проблему стараются решить, возводя высотные здания на окраинах.



Главные городские ансамбли Петербурга

История Санкт-Петербурга начинается с 16 (27) мая 1703 г., когда была заложена Петропавловская крепость, один из главных ансамблей города. Этот же день считают официальной датой основания Санкт-Петербурга. В своем журнале Петр I пишет: «... крепость заложена и именована Санкт-Питербурх».

Петропавловская крепость — исторический центр Санкт-Петербурга. С ее закладки началась в XVIII в. история города, ведь Петербург был основан в непростые времена: до окончания Северной войны было еще очень далеко.

Место расположения крепости определил сам Петр. Он же предложил чертеж, по которому должна была строиться крепость. В основе чертежа лежала система, которую разработал известный в то время французский архитектор-фортификатор С. Вобан.

Крепость представляет собой неправильной формы шестиугольник с бастиянами по углам. Земляные укрепления были готовы уже летом того же, 1703 г. Строительство бастиянов лично курировали Петр I и его сподвижники — А. Д. Меншиков, Г. И. Головкин, К. А. Нарышкин, Н. М. Зотов, Ю. Ю. Трубецкой, и впоследствии эти бастияны стали носить их имена.

В 1714 г. под руководством Д. Трезини земляные укрепления заменили на кирпичные, сохранив их очертания. Уже в 1770–80-х гг. стены со стороны Невы были облицованы гранитом и приобрели поистине крепостной, непри-

ступный вид. Хотя надо сказать, что к тому времени крепость уже давно утратила свое военное значение. Это случилось уже после победы при Гангуте в 1714 г. С 1717 г. крепость стала государственной тюрьмой для политических заключенных.

На территории крепости стоят различные постройки XVIII–XIX вв. Это Дом коменданта, офицерская гауптвахта, Инженерный дом, Ботный дом, Главное казначейство, Монетный двор, Артиллерийский цейхгауз, Хранилище иностранных мер и весов, архив военного министерства, Каретник и другие.

Главная площадь города — Дворцовая — поражает своим простором. Ее архитектурный ансамбль определяют два грандиозных сооружения, каждое из которых символизирует целую эпоху в истории и культуре Петербурга:

это Зимний дворец и здание Главного штаба. Несмотря на принадлежность к разным стилям — барокко и ампиру — сооружения не диссонируют друг с другом. Б. Ф. Растрелли с К. И. Росси сумели найти нужные выразительные средства, чтобы связать постройки с пространством площади. Центр площади отмечает триумфальная колонна — Александринский столп с фигурой ангела, утверждающего крест (арх. О. Монферран, скульптор Б. И. Орловский).

Дворцовая набережная не отличается строго продуманным ансамблем, но это одна из самых парадных и запоминающихся частей города. На нее открываются эффектные виды от Петропавловской крепости и со стрелки Васильевского острова.

Вдоль набережной тянутся грандиозное здание Зимнего дворца, здания Малого и Старого Эрмитажей, Эрмитажный театр, Ново-Михайловский и Мра-



Петропавловская крепость, вид с Невы

Крепость получила свое название уже позднее — по собору св. Петра и Павла, расположенного на его территории. Изначально она называлась Санкт-Петербургской.

Дворцовая площадь





У крепости несколько ворот. Парадные, Петровские, расположены с противоположной от Невы стороны. Нынешние каменные ворота 1717–1718 гг. пришли на смену деревянным (1708 г.). Ворота решены скорее не как часть военных укреплений, а как нарядная триумфальная арка, хотя она весьма далека от триумфальных арок Древнего Рима. Идею триумфальной арки продолжали перепевать европейские архитекторы, но в эпоху барокко она находит воплощение в новых формах.

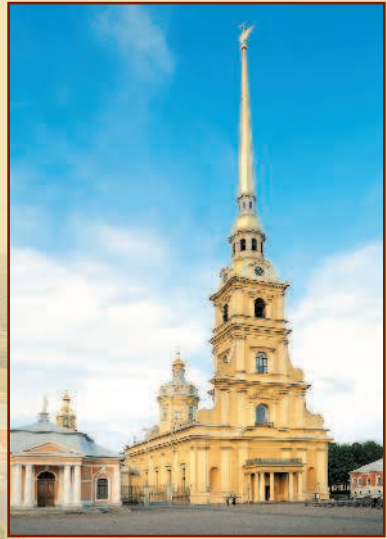


Ботный дом соорудили в 1762–1766 гг. по проекту архитектора А. Ф. Виста для хранения личного ботика Петра I, который стали называть «дедушкой русского флота». В архитектуре Ботного дома преобладает стиль барокко. Фигурную кровлю украшает статуя женщины с веслом — аллегория навигации.

Петропавловская крепость

Расположенная на Заячьем острове крепость заняла с точки зрения градостроительной архитектуры идеальное положение. В этой части города акватория Невы шире всего, она образует словно огромную парадную площадь, по сторонам которой впоследствии выросли одни из самых ярких и запоминающихся памятников города — сама крепость, Зимний дворец, ансамбль стрелки Васильевского острова.





Петропавловский собор — одно из самых известных зданий Петербурга. Его заложили 29 июня (10 июля) 1703 г. во имя св. апостолов Петра и Павла. Изначально храм построили деревянным, в 1712 году начали перестраивать в камне. Работы велись по проекту Д. Трезини и завершились только в 1721 г.



Над воротами помещены российский герб, двуглавый орел, и рельеф «Низвержение Симона-волхва апостолом Петром» (ск. К. Оснер, 1708 г.), а по сторонам, в нишах, установлены статуи древнеримских божеств Беллоны (богиня войны, слева) и Минервы (богиня мудрости и справедливой войны, справа).



Стрелка Васильевского острова

Стрелку Васильевского острова начали застраивать еще в первой четверти XVIII в. Окончательно сложившийся в первой трети XIX в. ансамбль включает здание Биржи, ростральные колонны,

сквер и пристань перед ней, северный и южный пакгаузы позади Биржи, здание таможен, Новобиржевой гостинный двор, а также возникшую ранее Академию наук и здания петровского времени — Кунс-

ткамеру и здание Двенадцати коллегий. Строительство Биржи и ростральных колонн стало последним шагом в создании парадного обрамления центрального водного пространства Петербурга.

морный дворцы, дворец великого князя Владимира Александровича. А еще дальше начинается ограда Летнего сада.

На Дворцовую набережную выходит своей северной стороной так называемое Марсово поле. Некогда здесь был обширный луг, носивший название Царицына, на котором проводились смотры полков и различные торжества. С этим и было связано новое название, придуманное в эпоху классицизма, известного своей горячей любовью к античности: ведь Марс в древнеримской

Дворцовая набережная



мифологии был богом войны, а в самом Риме (как позднее и в Париже) было место с таким названием.

В этом районе сосредоточены замечательные памятники петербургской архитектуры: Летний сад с дворцом Петра, Михайловский замок, Мраморный дворец. Нынешний партерный сад был разбит уже в 1920–1923 гг.

Невский проспект — поистине главная улица Санкт-Петербурга. Его архитектурный облик очень представительен, а значительная ширина, протяженность и относительная прямизна усиливают это впечатление.

Здания на проспекте, несмотря на отличия в стилях и принадлежность к разным строительным периодам, органично сочетаются друг с другом. Среди гражданской жилой застройки преобладают здания XIX — начала XX вв.

На Невском проспекте сосредоточены многие важные объекты города — и в смысле их значимости как памятников архитектуры, и в плане их назначения. Здесь возведены храмы различных ветвей христианства, в том числе знаменитый Казанский собор, дворцы (Строгановский, Аничков и другие), здания Городской думы и Московского вокзала, торговые ряды, здания Государственной публичной библиотеки и Александринского театра; обустроены прекрасные площади.

Невский проспект

Дорогу, соединяющую центр города с Александро-Невской Лаврой и дорогой, ведущей вглубь страны, начали про-

кладывать еще во времена Петра I. В своем течении Невский пересекает Грибоедов (бывший Екатерининский) ка-

нал и Фонтанку, через которую здесь переброшен знаменитый Аничков мост.



Марсово поле





**Памятник Екатерине II
на площади Островского**



**Памятник А. С. Пушкину
на площади Искусств**

Прямо на Невский проспект выходит одна из известнейших площадей Петербурга — площадь Островского. Когда-то ее называли, среди прочего, и Александринской, и Театральной. Ее архитектурный облик определяет стиль классицизм.

Еще в конце XVIII в. здесь построили здание Государственной публичной библиотеки (ныне — Российская национальная библиотека, арх. Е. Т. Соколов).

В 1816–1818 гг., а затем с конца 1820-х гг. под руководством К. И. Росси городское пространство между библиотекой и расположенным напротив нее Аничковым дворцом последовательно преобразовывали. В глубине площади возвели величественный Александринский театр, главный в ансамбле, при дворце создали два соединенных оградой парковых павильона.

Наконец, Росси украсил улицу, ведущую мимо театра в сторону от Невского проспекта и площадь за ним, идентичными зданиями. Эту улицу, прежде называвшуюся Театральной, впоследствии переименовали в улицу Зодчего Росси — в память о том, кто так много сделал для Петербурга. В 1873 г. сквер украсили памятником Екатерине II.

По другую сторону Невского проспекта, несколько дальше, находится площадь Искусств, бывшая Михайловская. Эта площадь — один из важнейших культурных центров Петербурга. В городской ансамбль, созданный стараниями К. И. Росси, вошли здание Михайловского дворца (сегодня принадлежит Государственному Русскому музею), Михайловский театр, бывшее здание Дворянского собрания (ныне Санкт-Петербургская Академическая филармония им. Д. Д. Шостаковича) и несколько жилых домов. Уже позже на площади разбили тенистый сквер, в центре которого установили памятник А. С. Пушкину.

Впервые Русский музей открыл свои двери в 1898 году, а концерты в нынешней филармонии давались уже с 1840-х гг. Здесь выступали П. Виардо, Ф. Лист, П. Сарасате, Р. Вагнер, проходили премьеры П. И. Чайковского, Н. А. Римского-Корсакова и других русских композиторов.