

УДК 912(47+57)
ББК 39.31я6
А92

А92 Атлас автодорог России, стран СНГ и Балтии (приграничные районы) — Москва : Дизайн. Информация. Картография : Издательство АСТ, 2019. — 199, [1] с. : карты.

ISBN 978-5-17-119073-6 (ООО «Издательство АСТ») (Атлас (обл.))

ISBN 978-5-287-00699-0 (ИПЦ «Дизайн. Информация. Картография»)

ISBN 978-5-17-119068-2 (ООО «Издательство АСТ») (Атлас (7 БЦ))

ISBN 978-5-287-00700-3 (ИПЦ «Дизайн. Информация. Картография»)

УДК 912(47+57)

ББК 39.31я6

© Роскартография, 2002

© ВТУ ГШ, 2003

© Издательско-продюсерский центр

«Дизайн. Информация. Картография», 2008

© Обновление картографической основы, тематическое содержание, дизайн. ООО «Издательство АСТ», 2019



ПРЕДИСЛОВИЕ

Дорогие читатели, у Вас в руках новый Атлас автомобильных дорог России. Атлас предназначен для автотуристов и бизнесменов как путеводитель по дорогам России. Он удобен в использовании для поездок на близкие и дальние расстояния.

Атлас автодорог включает автодорожные карты масштабов 1:200 000, 1:500 000, 1:1 000 000, 1:2 500 000, 1:5 000 000, основы которых составлены с привлечением топографических материалов и статистических данных.

В Атласе принята классификация дорог по их техническим характеристикам (число полос движения, покрытие и т. д.). По автодорогам указаны расстояния между населенными пунктами и точками пересечения дорог, даны аэропорты, морские и речные порты, авто- и железнодорожные паромы, оборудованные пункты пропуска автомобильного транспорта на государственной границе России, границы государственных заповедников. Показаны автодороги федерального значения, на которых указаны номера и наименования на 1 января 2018 года, а также международные маршруты европейской и азиатской дорожных сетей. Показаны участки платных автодорог.

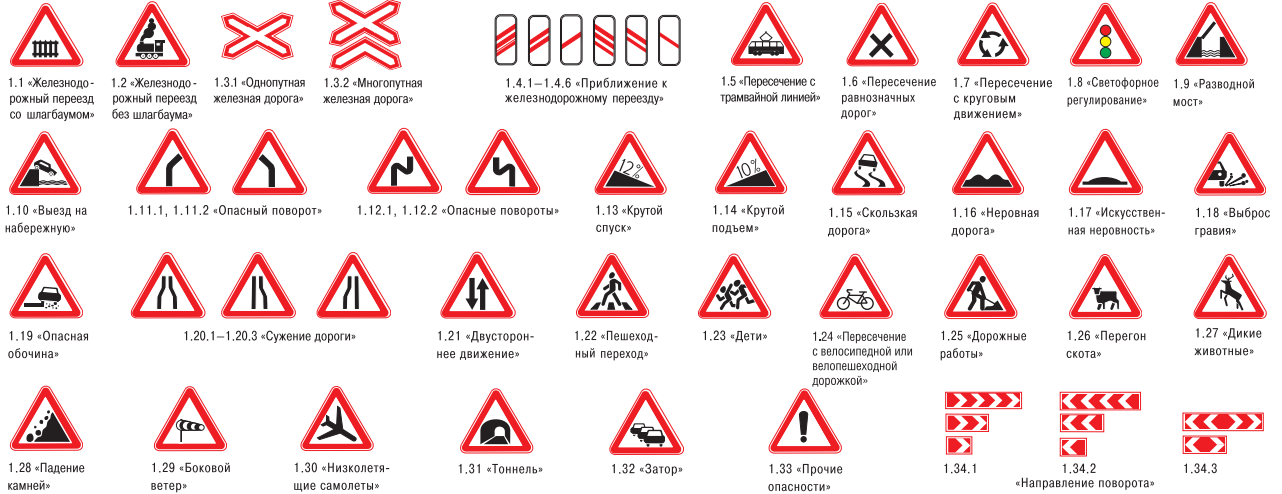
В конце Атласа помещен Указатель названий населенных пунктов.

СОДЕРЖАНИЕ

	Масштабы	№№ страниц
Дорожные знаки.		6 – 7
Схема расположения листов карт.		8 – 9
Схема федеральных дорог России.		10 – 11
Условные обозначения.		12 – 13
Москва и окрестности.	1 : 200 000.	14 – 15
Карты автомобильных дорог.	1 : 500 000.	16 – 27
	1 : 1 000 000.	28 – 42
	1 : 1 250 000.	42
	1 : 1 000 000.	44 – 67
	1 : 2 500 000.	68 – 106
	1 : 5 000 000.	107
Указатель названий населенных пунктов.		108 – 199

ДОРОЖНЫЕ ЗНАКИ

1. ПРЕДУПРЕЖДАЮЩИЕ ЗНАКИ



2. ЗНАКИ ПРИОРИТЕТА



3. ЗАПРЕЩАЮЩИЕ ЗНАКИ



4. ПРЕДПИСЫВАЮЩИЕ ЗНАКИ



5. ЗНАКИ ОСОБЫХ ПРЕДПОЧТЕНИЙ

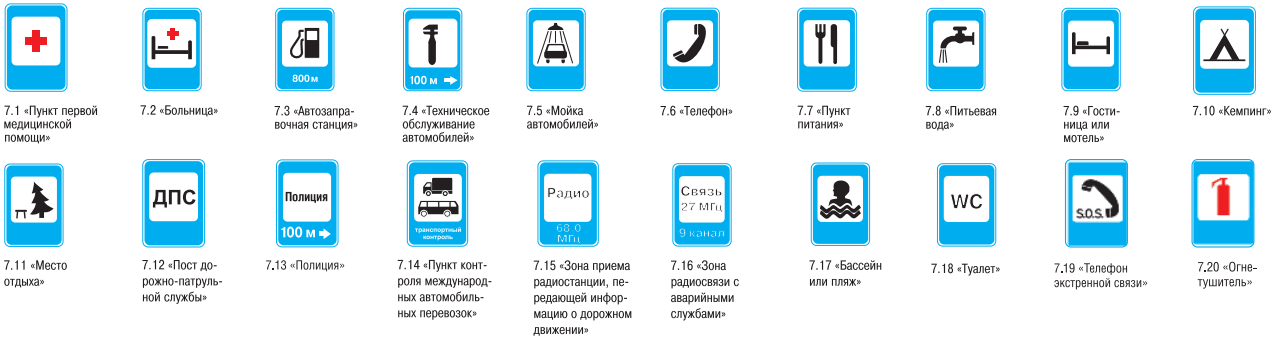




6. ИНФОРМАЦИОННЫЕ ЗНАКИ



7. ЗНАКИ СЕРВИСА



7. ЗНАКИ ДОПОЛНИТЕЛЬНОЙ ИНФОРМАЦИИ (таблички)

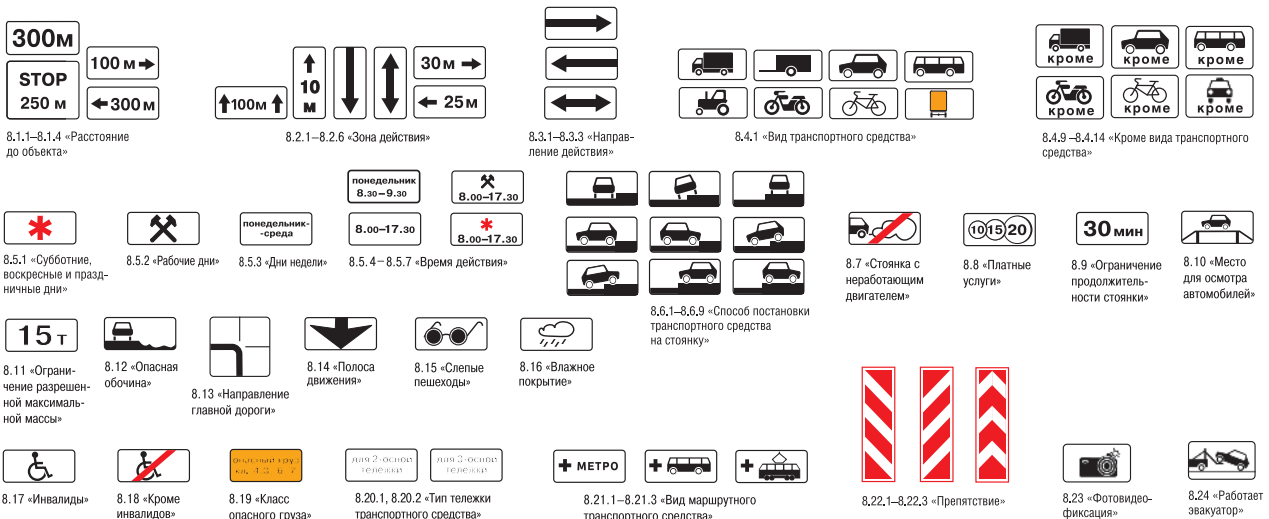
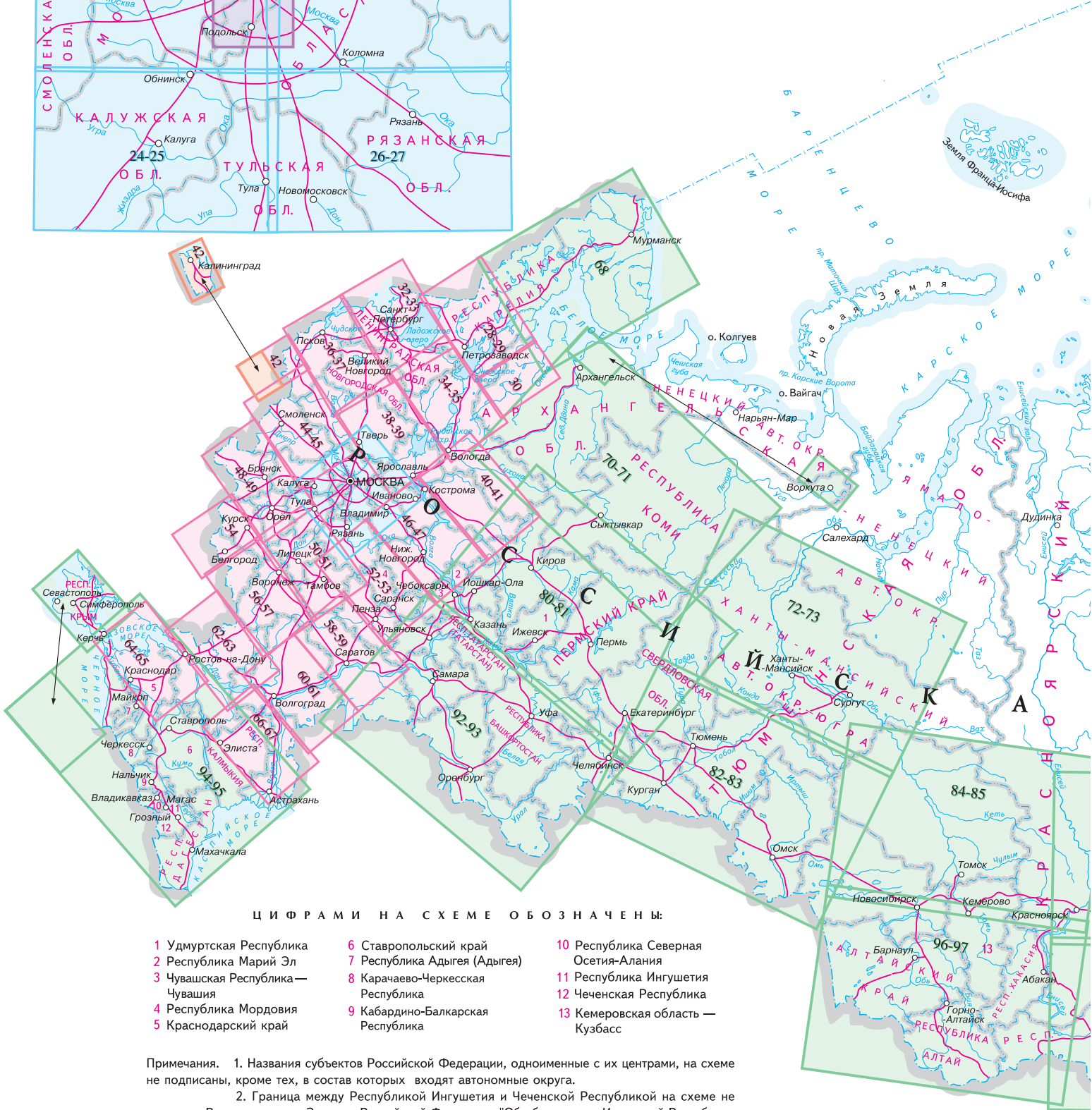
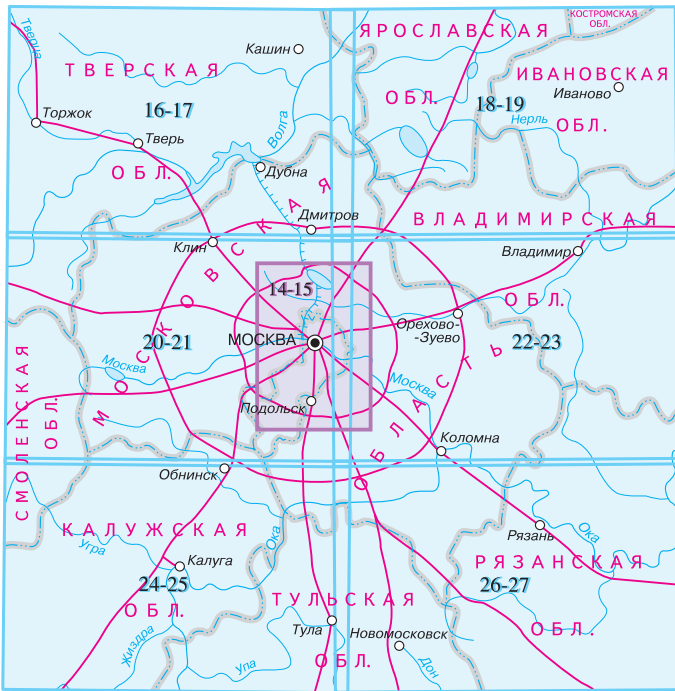


Схема располож



ЦИФРАМИ НА СХЕМЕ ОБОЗНАЧЕНЫ:

- | | | |
|----------------------------------|-----------------------------------|--------------------------------------|
| 1 Удмуртская Республика | 6 Ставропольский край | 10 Республика Северная Осетия-Алания |
| 2 Республика Марий Эл | 7 Республика Адыгея (Адыгея) | 11 Республика Ингушетия |
| 3 Чувашская Республика — Чувашия | 8 Карачаево-Черкесская Республика | 12 Чеченская Республика |
| 4 Республика Мордовия | 9 Кабардино-Балкарская Республика | 13 Кемеровская область — Кузбасс |
| 5 Краснодарский край | | |

Примечания. 1. Названия субъектов Российской Федерации, одноименные с их центрами, на схеме не подписаны, кроме тех, в состав которых входят автономные округа.

2. Граница между Республикой Ингушетия и Чеченской Республикой на схеме не показана. В соответствии с Законом Российской Федерации "Об образовании Ингушской Республики в составе Российской Федерации" от 4 июня 1992г. для подготовки правовых и организационных мероприятий по государственно-территориальному разграничению установлен переходный период.

ения листов карт

Листы карт масштабов:

12-13	1:200 000	42	1:1 250 000
22-23	1:500 000	70-71	1:2 500 000
46-47	1:1 000 000	107	1:5 000 000

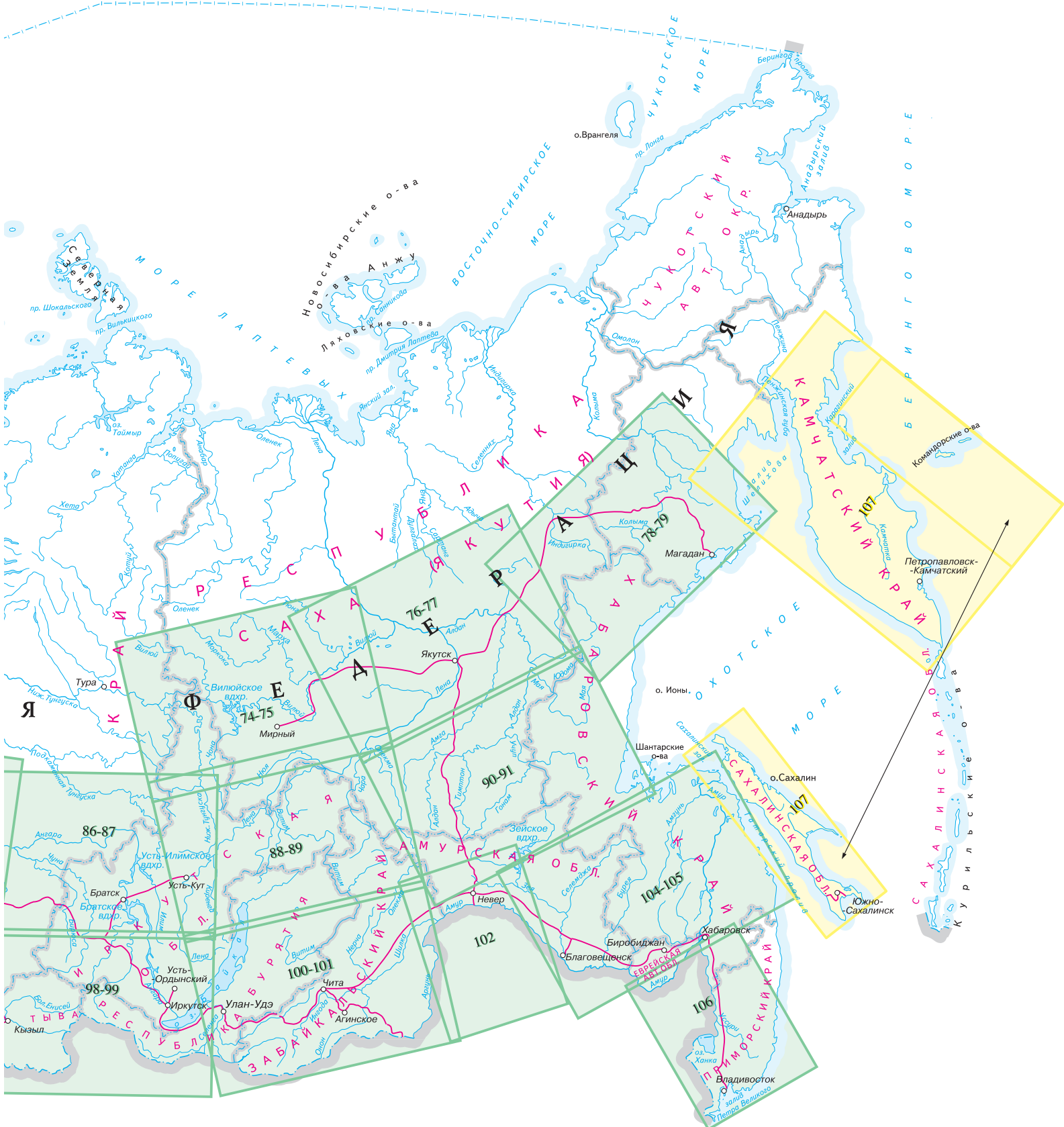


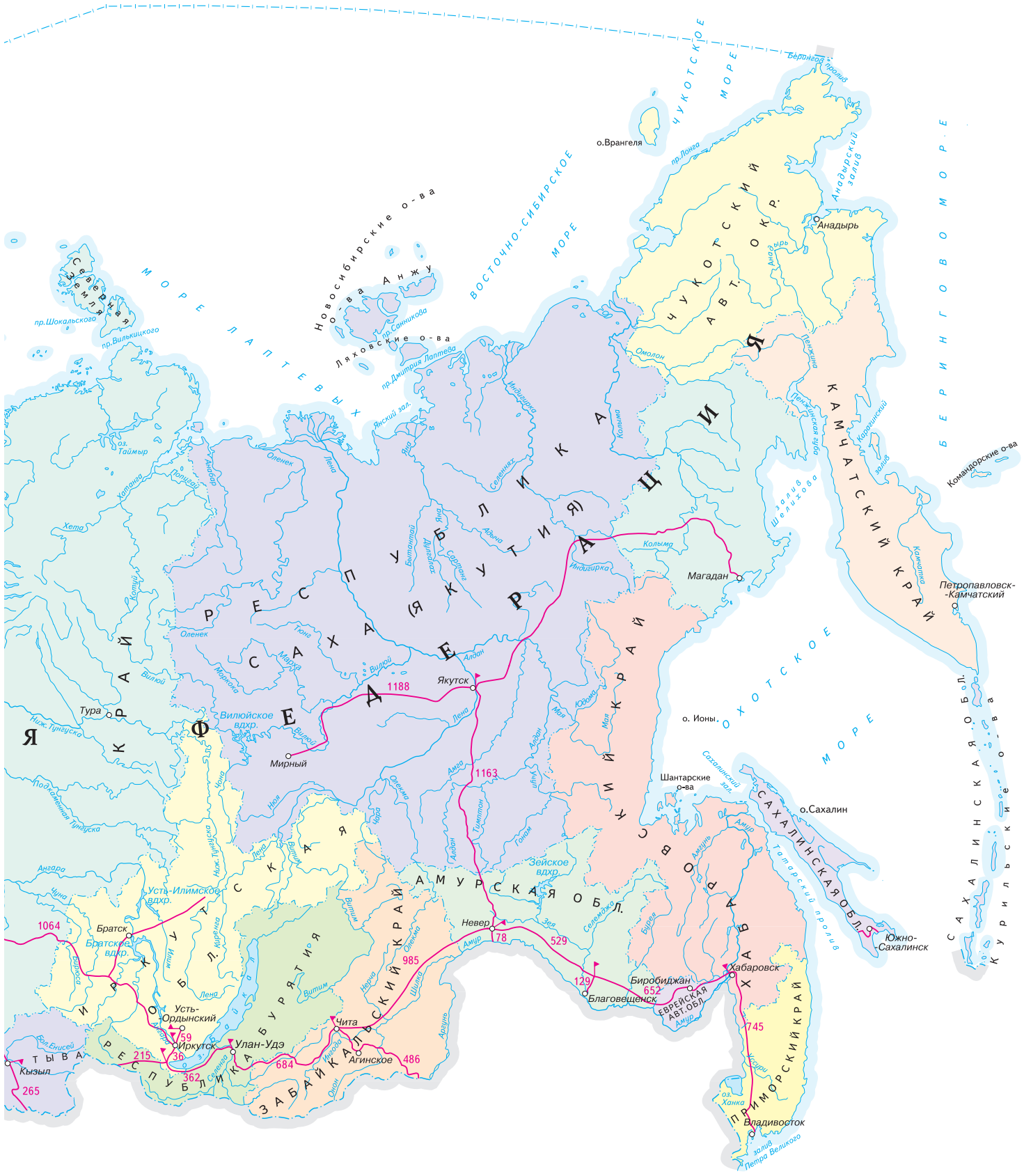
Схема федерал



Примечания. 1. Названия субъектов Российской Федерации, одноименные с их центрами, на схеме не подписаны, кроме тех, в состав которых входят автономные округа.

2. Граница между Республикой Ингушетия и Чеченской Республикой на схеме не показана. В соответствии с Законом Российской Федерации "Об образовании Ингушской Республики в составе Российской Федерации" от 4 июня 1992г. для подготовки правовых и организационных мероприятий по государственно-территориальному разграничению установлен переходный период.

ьных дорог России



У С Л О В Н Ы Е

ПУТИ СООБЩЕНИЯ

Автомобильные дороги

Федеральные автомобильные дороги России

		автострады
		с покрытием
		без покрытия
		прочие

«Россия»

Номера автомобильных дорог международной европейской сети
 международной азиатской сети
 федеральных дорог России



Мосты и путепроводы.
 Проезжие плотины (на картах масштабов 1:200 000 и 1:500 000)



Указатели и расстояния в километрах между крупными городами или перекрестками федеральных автомобильных дорог России



Километровые знаки и расстояния между ними в километрах



Платные участки дорог



Железные дороги



Морские автомобильные паромы, озерные и речные паромные переправы



Морские железнодорожные паромы



Морские и речные порты



Судоходные каналы



Международные аэропорты. Аэропорты

НАСЕЛЕННЫЕ ПУНКТЫ

ОМСК



более 1 000 000 жителей

ПЕНЗА



от 500 000 до 1 000 000 жителей

ЭЛИСТА



от 100 000 до 500 000 жителей

Лобня



от 50 000 до 100 000 жителей

Гжель



менее 50 000 жителей

АДЛЕР



отдаленные части города

МОСКВА



Столицы государств

ПЕНЗА



Центры субъектов Российской Федерации

ГРАНИЦЫ



Государственные



Полярных владений Российской Федерации



Субъектов Российской Федерации



Таможенные автомобильные переходы на государственной границе Российской Федерации

ПРОЧИЕ ОБЪЕКТЫ



Реки. Пересыхающие реки



Каналы мелиоративные



Озера, водохранилища



Непостоянная или неопределенная береговая линия



Заповедники и национальные парки

ОБОЗНАЧЕНИЯ

УКАЗАТЕЛИ СТРАНИЦ КАРТ СМЕЖНЫХ ТЕРРИТОРИЙ



Карты масштаба 1 : 500 000



Карты масштаба 1 : 2 500 000



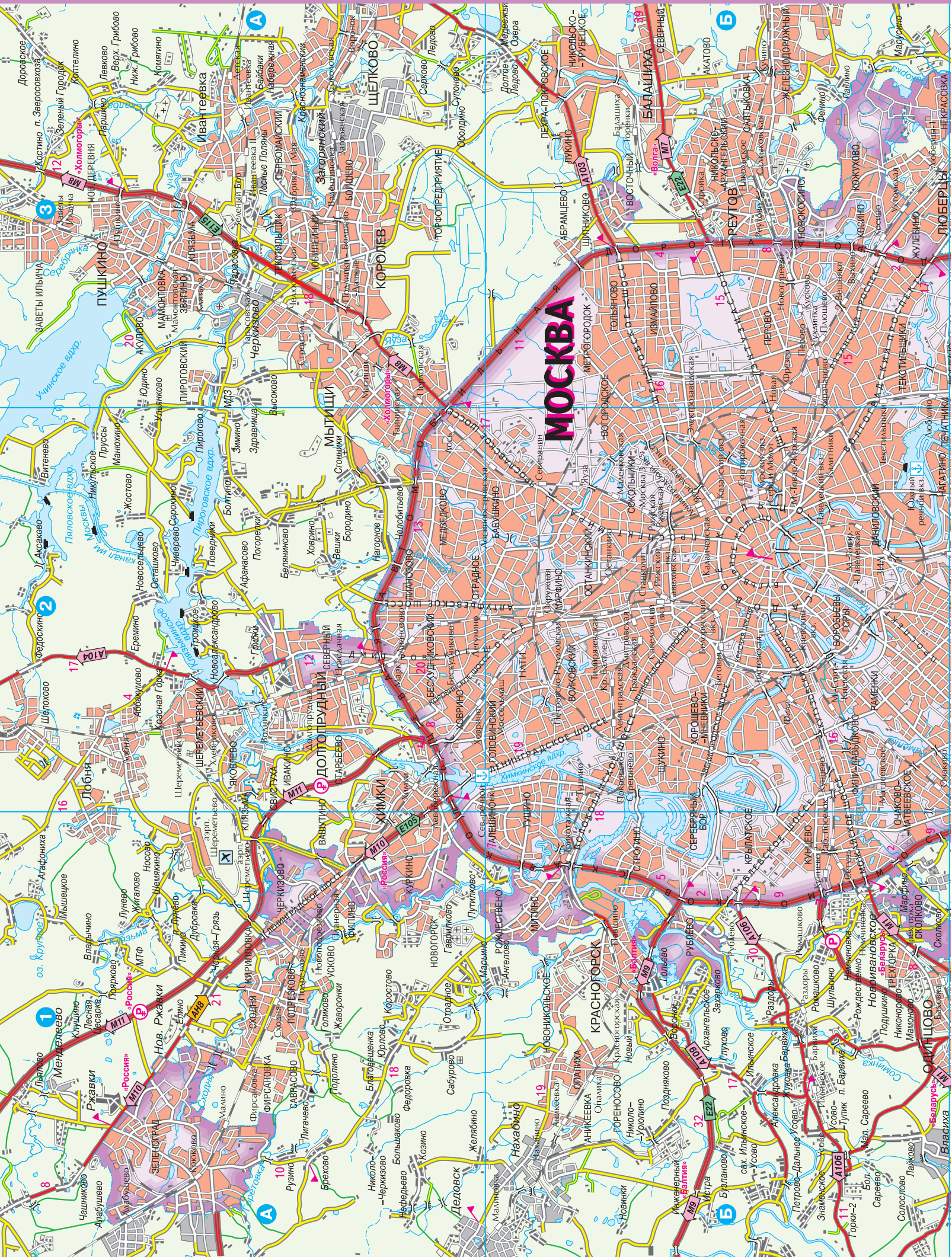
Карты масштаба 1 : 1 000 000

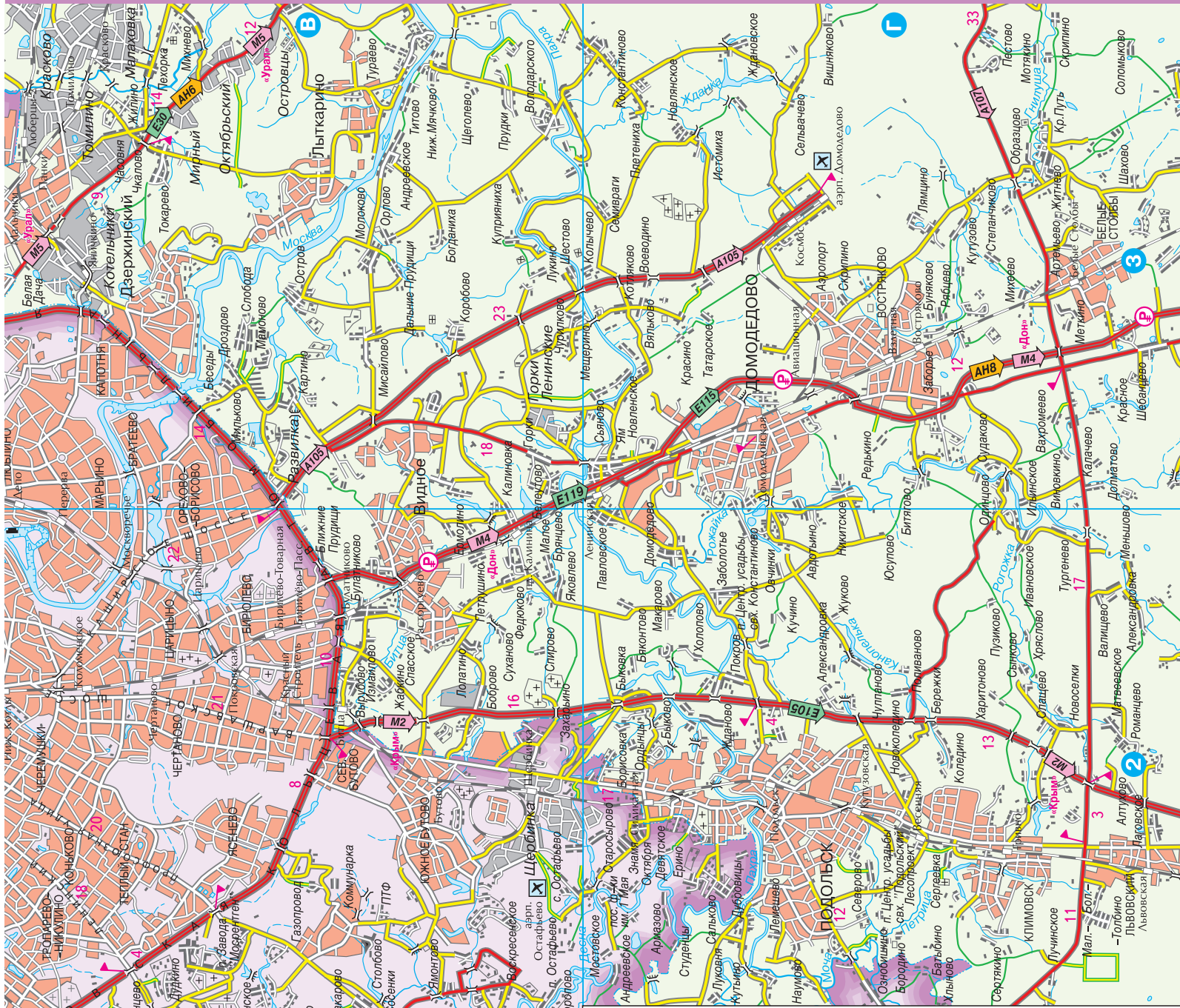


Карты масштаба 1 : 5 000 000

СОКРАЩЕНИЯ, ПРИНЯТЫЕ НА КАРТАХ АТЛАСА

АВТ.ОБЛ.	- автономная область	им.	- имени	Нов.	- Новый (-ая, -ое)	Рус.	- Русский (-ая)
АВТ.ОКР.	- автономный округ	кан.	- канал	о., о-ва	- остров, острова	Рыб.	- Рыбачья (-ьи)
аэроп.	- аэропорт	Кр., Красн.	- Красный (-ая, -ые, -ое)	ОБЛ.	- область	Св.	- Святой
Бел.	- Белый	лаг.	- лагуна	оз.	- озеро	свх.	- совхоз
Бол.	- Большой	Лев.	- Левый (-ая, -ые, -ое)	пар.	- паромная переправа	Сев.	- Северный
бух.	- бухта	м.	- мыс	п-ов	- полуостров	Сред.	- Средний (-ая, -ие, -ее)
вдхр.	- водохранилище	Мал.	- Малый (-ая, -ые, -ое)	п., пос.	- поселок	Стар.	- Старый (-ая, -ые)
Вел.	- Великий	МТФ	- молочно-товарная ферма	Прав.	- Правый	Сух.	- Сухая
Верх.	- Верхний (-ая, -ие, -ее)	Морд.	- Мордовский (-ая, -ие)	пр., прол.	- пролив	Тат.	- Татарский (-ая, -ие)
вкз.	- вокзал	НАЦ.	- национальный	ПРИРОД.	- природный	Удм.	- Удмуртский (-ое)
Дальн.	- Дальний	Ниж.	- Нижний (-ая, -ие, -ее)	просп.	- проспект	ул.	- улица
зал.	- залив			прот.	- протока	Юж.	- Южный
ЗАПОВ.	- заповедник			ПТФ.	- птицеводная ферма		
зимн.	- зимник			РЕСП.	- республика		
Адыг.	- Республика Адыгея	Коми	- Республика Коми	Сарат.	- Саратовская обл.		
Алт.	- Алтайский край	Костром.	- Костромская обл.	Сахалин.	- Сахалинская обл.		
Алтай	- Республика Алтай	Краснод.	- Краснодарский край	Свердл.	- Свердловская обл.		
Амур.	- Амурская обл.	Краснояр.	- Красноярский край	Сев. Осет.	- Республика Северная Осетия-Алания		
Арханг.	- Архангельская обл.	Крым	- Республика Крым	Смол.	- Смоленская обл.		
Астрахан.	- Астраханская обл.	Курган.	- Курганская обл.	Ставроп.	- Ставропольский край		
Башк.	- Республика Башкортостан	Курск.	- Курская обл.	Тамб.	- Тамбовская обл.		
Белг.	- Белгородская обл.	Лен.	- Ленинградская обл.	Тат.	- Республика Татарстан (Татарстан)		
Брянск.	- Брянская обл.	Липец.	- Липецкая обл.	Твер.	- Тверская обл.		
Бурят.	- Республика Бурятия	Магад.	- Магаданская обл.	Томск.	- Томская обл.		
Владимир.	- Владимирская обл.	Мар. Эл	- Республика Марий Эл	Тульск.	- Тульская обл.		
Волгогр.	- Волгоградская обл.	Мордов.	- Республика Мордовия	Тыва	- Республика Тыва		
Волог.	- Вологодская обл.	Моск.	- Московская обл.	Тюмен.	- Тюменская обл.		
Воронеж.	- Воронежская обл.	Мурм.	- Мурманская обл.	Удм.	- Удмуртская Республика		
Даг.	- Республика Дагестан	Нижег.	- Нижегородская обл.	Ульян.	- Ульяновская обл.		
Евр.	- Еврейская авт. обл.	Новг.	- Новгородская обл.	Хабар.	- Хабаровский край		
Забайк.	- Забайкальский край	Новосиб.	- Новосибирская обл.	Хакас.	- Республика Хакасия		
Иван.	- Ивановская обл.	Омск.	- Омская обл.	Ханты-Манс.	- Ханты-Мансийский авт. окр. - Югра		
Ингуш.	- Республика Ингушетия	Орен.	- Оренбургская обл.	Челяб.	- Челябинская обл.		
Иркут.	- Иркутская обл.	Орл.	- Орловская обл.	Чечен.	- Чеченская Республика		
Каб.-Балк.	- Кабардино-Балкарская Республика	Пенз.	- Пензенская обл.	Чуваш.	- Чувашская Республика - Чувашия		
Калинингр.	- Калининградская обл.	Перм.	- Пермский край	Якут.	- Республика Саха (Якутия)		
Калм.	- Республика Калмыкия	Примор.	- Приморский край	Ямало-Ненец.	- Ямало-Ненецкий авт. окр.		
Калуж.	- Калужская обл.	Псков.	- Псковская обл.	Яросл.	- Ярославская обл.		
Камч.	- Камчатский край	Ростов.	- Ростовская обл.				
Карел.	- Республика Карелия	Рум.	- Румыния				
Кемер.	- Кемеровская обл.	Рязан.	- Рязанская обл.				
Киров.	- Кировская обл.	Самар.	- Самарская обл.				





УСЛОВНЫЕ ОБОЗНАЧЕНИЯ

НАСЕЛЕННЫЕ ПУНКТЫ

МОСКВА

Столица Российской Федерации

- КОРОЛЕВ от 100 000 до 500 000 жителей
- Лобня от 50 000 до 100 000 жителей
- Нахабино менее 50 000 жителей

Части города

Населенные пункты сельского и дачного типа

Отдельные строения

ПРОЧИЕ ОБЪЕКТЫ

- Железнодорожные вокзалы и станции
- Пристанни
- Кладбища

Населенные пункты городского типа

- ЗЕЛЕНОГРАД
- Городище

