



СЕЧЕНОВСКИЙ УНИВЕРСИТЕТ

Федеральное государственное автономное образовательное учреждение высшего образования Первый Московский государственный медицинский университет имени И.М. Сеченова Министерства здравоохранения Российской Федерации (Сеченовский Университет)

Ю.И. Пиголкин, Ю.В. Ломакин, А.В. Ходулапов

КАФЕДРА СУДЕБНОЙ МЕДИЦИНЫ СЕЧЕНОВСКОГО УНИВЕРСИТЕТА

215 лет со дня основания



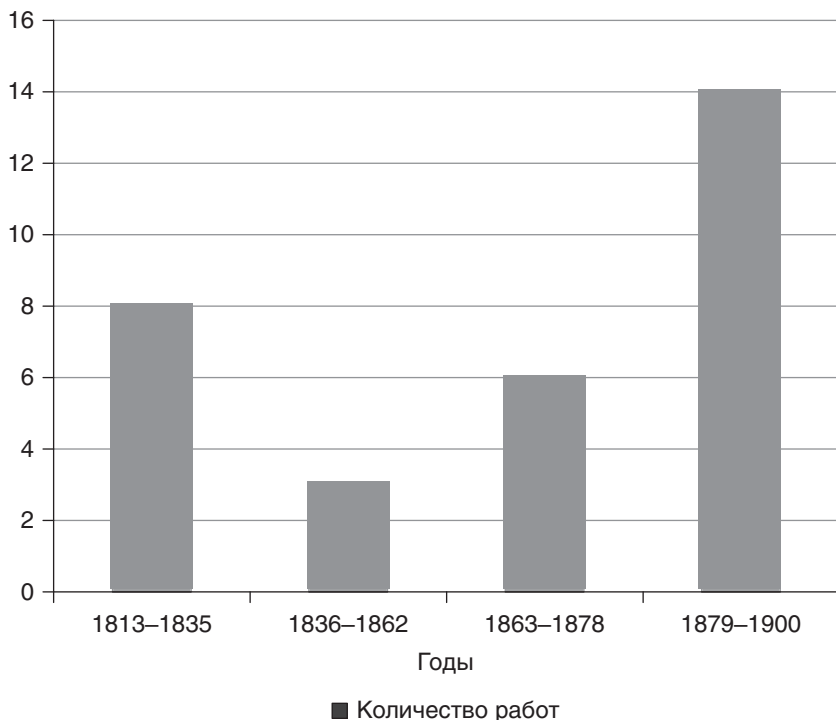
Москва
ИЗДАТЕЛЬСКАЯ ГРУППА
«ГЭОТАР-Медиа»
2020

СОДЕРЖАНИЕ

Авторский коллектив	4
Введение	5
У истоков формирования отечественной судебной медицины.	8
Деятельность кафедры под руководством Е.О. Мухина. Научная революция в отечественной судебной медицине.	15
Деятельность кафедры под руководством А.О. Армфельда	28
Деятельность кафедры под руководством Д.Е. Мина и период судебной реформы 1864 г.	33
Деятельность кафедры под руководством И.И. Нейдинга.	46
Деятельность кафедры под руководством П.А. Минакова. Великая Октябрьская социалистическая революция.	55
Деятельность кафедры под руководством Н.В. Попова.	74
Кафедра в предвоенные годы, период Великой Отечественной войны и послевоенное время. Деятельность В.Ф. Червакова.	85
Деятельность кафедры под руководством А.П. Громова и С.А. Корсакова	110
Современное состояние кафедры судебной медицины Сеченовского Университета под руководством Ю.И. Пиголкина	128
Основные труды Ю.И. Пиголкина и его коллег.	166
К вопросу о периодизации истории отечественной судебной медицины.	208

ДЕЯТЕЛЬНОСТЬ КАФЕДРЫ ПОД РУКОВОДСТВОМ Д.Е. МИНА И ПЕРИОД СУДЕБНОЙ РЕФОРМЫ 1864 Г.

Несмотря на проведенную Е.О. Мухиным научную революцию, послужившую толчком к развитию научных основ практической медицины, формирование научного подхода в судебной медицине в первой половине XIX в. шло медленными темпами. Об этом свидетельствует снижение числа научных работ по судебно-медицинской тематике в период управления А.О. Армфельда.

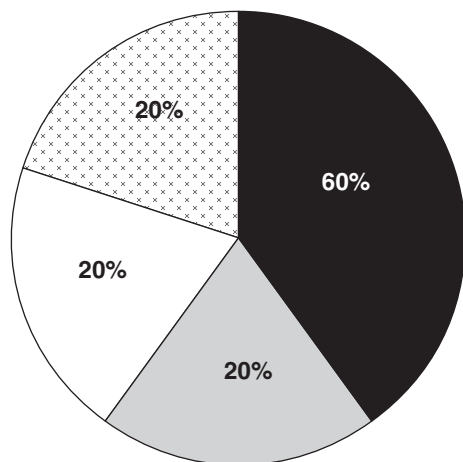


Количество диссертаций и фундаментальных работ с судебно-медицинской тематикой, изданных кафедрой в период с 1813 по 1900 г.

При этом даже при Е.О. Мухине преимущественной темой научного поиска являлась судебно-медицинская токсикология, что определялось значительным вкладом в смертность острых и хронических отравлений.

Несмотря на безусловный научный и управленческий талант обоих ученых, научная активность сотрудников кафедры и разнонаправленность путей научного поиска оставалась крайне низкой.

Как справедливо отметил современник И.Ф. Венсовича С.А. Громов, «как бы случайно и без всякого намерения разбросанные семена судебной медицины не могли принести желанного плода... во-первых, по причине недостатка физико-врачебных наук, а особенно анатомо-физиологических и химических сведений, а во-вторых, что падали оныя на неспособную для прозябения их землю». Под последней ученый подразумевает «ту важную политическую истину, что общая безопасность и благосостояние государ-



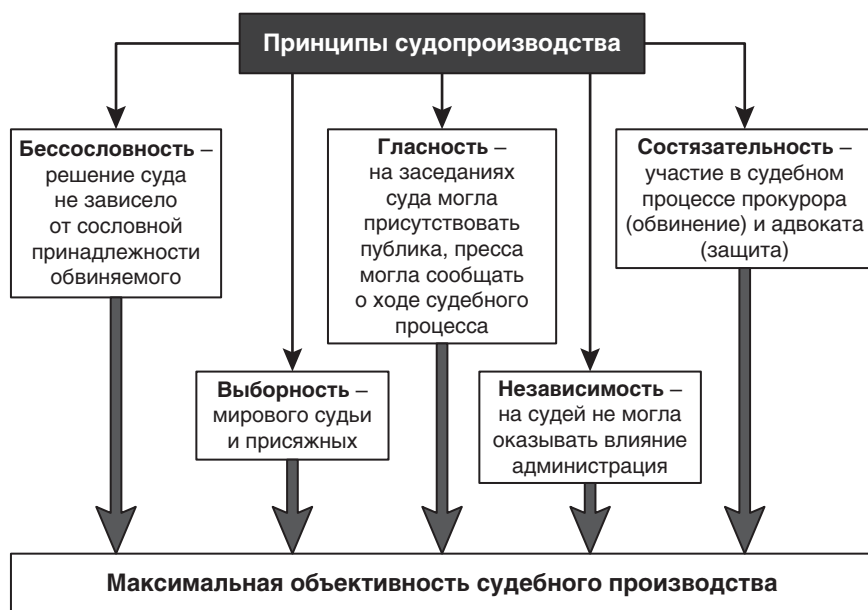
- Судебно-медицинская токсикология
- Судебно-медицинская травматология
- Практические вопросы СМЭ
- ⊠ Клинической тематики

Распределение работ, изданных под руководством Е.О. Мухина и написанных им лично, по направлениям научного поиска

ства зависят от безопасности и благосостояния членов онаго, и что нарушение прав частного человека неминуемо влечет за собой нарушение общественных прав».

Значительная роль в развитии судебной медицины отводилась и социальным факторам. Ключевым из них являлась незаинтересованность практических экспертных органов в результатах научной деятельности кафедры, обусловленная несовершенством сословной судебной системы. Дореформенный сословный суд отличался системой многочисленных инстанций, волокитой, бесправным положением обвиняемого, отсутствием института его защиты (адвокатуры) как такового, тотальной коррупцией, формальной оценкой доказательств, низким моральным и умственным уровнем состава суда, некомпетентностью и профессиональной непригодностью многих представителей судебных и следственных органов. Такой суд, неоднократно высмеянный в произведениях Н.В. Гоголя, И.С. Аксакова, А.В. Сухова-Кобылина, мало интересовала научная обоснованность экспертных заключений. Изменить положение дел могли крупные социальные преобразования, которые начались с приходом к власти Александра II. Одной из наиболее успешных реформ стала судебная, проведенная в 1864 г.: существовавший сословный суд был заменен общим судом, основным принципом которого стало равенство всех граждан перед законом. Были учреждены прокуратура, адвокатура, введены новые принципы проведения судебного процесса, основанные на его гласности и состязательном характере.

Эти изменения определили новые роль и значение судебно-медицинской экспертизы в уголовном судопроизводстве: врач-эксперт впервые получил право публичного выступления в суде, в ходе которого подвергался перекрестному допросу. Таким образом, чтобы экспертное заключение стало весомым аргументом для суда, врач должен был подтвердить его научно обоснованными данными. В 1864 г. начинает выходить первый судебно-медицинский журнал «Архив судебной медицины и общественной гигиены», ставший инструментом для обмена данными между практическими органами медицинской экспертизы и научными кафедрами.



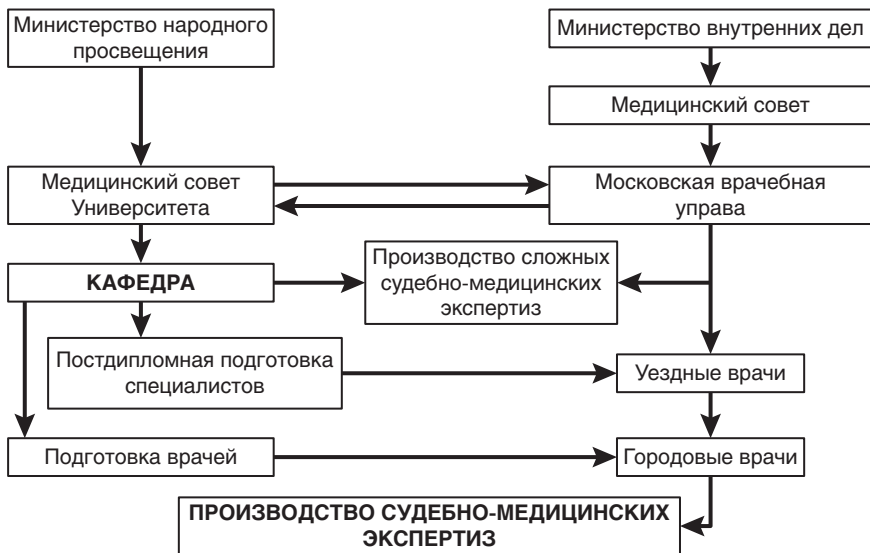
Принципы судебной реформы 1864 г. в Российской империи

Здесь необходимо осветить структуру практических органов судебно-врачебной экспертизы. С 1841 по 1904 г. Медицинский совет являлся высшим в Российской империи органом, ведавшим как научной судебно-медицинской деятельностью, так и практической. Саму судебно-медицинскую службу осуществляли три инстанции. На местах действовали уездные и городские врачи — первая инстанция; второй инстанцией являлись врачебные управы. Врачебные управы контролировали деятельность городских и уездных врачей. Медицинский совет был высшей судебно-медицинской инстанцией, которому были подконтрольны врачебные управы. Кадры для врачебных управ готовили медицинские факультеты университетов, причем отбирались студенты, окончившие обучение с отличием, их оставляли на кафедре в качестве субинспектора или докторанта. После защиты, получив степень доктора медицины и сдав соответствующий экзамен, они становились членами врачебных управ или инспекторами. Врачебная управа обладала широкими полномочиями. Она контролировала все судебно-медицинские экспертизы,

что заключалось в их коллегиальном рассмотрении и утверждении. Только с визой врачебной управы судебно-медицинский акт приобщался к материалам судебного или следственного дела. Есть свидетельства, что московский губернатор нередко лично контролировал деятельность городской медицинской конторы по вопросам судебно-медицинской службы, в случаях выявления нарушений требовал накладывать взыскания на врачей. Особо сложные судебно-медицинские случаи рассматривались с участием профессоров Московского университета через обращение к декану медицинского факультета.

К середине XIX в. наметился серьезный кризис в кадровом обеспечении городских и уездных врачей. В 1853 г. Министерство внутренних дел выступило с рядом предложений для эффективных мер по укомплектованию вакантных мест.

ВЗАИМОДЕЙСТВИЕ КАФЕДРЫ СУДЕБНОЙ МЕДИЦИНЫ И СУДЕБНО-МЕДИЦИНСКОЙ СЛУЖБЫ МОСКВЫ



Система судебно-врачебной деятельности в Москве в период с 1841 по 1904 г.

Приказу общественного призрения было предложено выделить средства на стипендии для обучающихся на медицинских факультетах университетов и в Медико-хирургической академии с условием, что выпускники 10 лет прослужат городскими и уездными врачами. Было увеличено также жалование для врачей, более 6 лет отработавших на одном месте. Еще одно важное нововведение касалось абитуриентов: на медицинские факультеты стали принимать лиц различных сословий.

Следует отметить тот факт, что царское правительство не стало перераспределять нагрузку среди имеющегося штата, а пошло на затратные, но эффективные меры материального стимулирования. Неудобства системы распределения компенсировались стипендиями и ростом заработной платы. Преобразования затронули одновременно и практическую медицину, и медицинское образование. Особенного внимания заслуживает дальновидная политика, связанная с увеличением приема малообеспеченной, «неблагородной», но талантливой молодежи на медфакультеты.

Судебная реформа определила необходимость реформирования и кафедры, которая после реорганизации в 1863 г. получила название «кафедра судебной медицины с токсикологией, гигиены и медицинской полиции; при ней госпитальное судебно-медицинское отделение, судебно-медицинские вскрытия, учение об эпизоотиях и ветеринарная полиция». Среди сотрудников громоздкое название кафедры часто заменялось наименованием «кафедра государственного врачеведения». Новым университетским уставом 1863 г. было официально закреплено совместное чтение курса судебной медицины и патологической анатомии, а также выведение преподавания истории и методологии медицины из учебного плана кафедры.

В 1862 г., после выхода А.О. Армфельда в отставку, должность заведующего кафедрой (ординарного профессора) занял Дмитрий Егорович Мин.

Уроженец Рязанской губернии, Д.Е. Мин с отличием окончил Московскую медико-хирургическую академию и 16 лет проработал в Ново-Екатерининской больнице. Уже тогда в Мине зародился интерес к вопросам патологической анатомии, который воплотился в содержании его докторской диссертации «О тифозном истощении», прошедшей блестящую защиту в 1851 г. Параллельно с научно-прак-

тической медицинской деятельностью Дмитрий Егорович занимался переводами с иностранных языков как медицинских научных работ и руководств, так и классических художественных произведений Данте, Шекспира, Байрона и Шиллера.

На кафедру государственного врачеведения Д.Е. Мин пришел в 1858 г., однако более углубленно занимался вопросами гигиены. Д.Е. Мин как руководитель кафедры должен был активизировать научный поиск по максимальному числу направлений, а также обеспечить соответствие учебных программ для студентов современным ему реалиям.

Кафедра судебной медицины, токсикологии и гигиены Императорского университета при Д.Е. Мине стала крупным научно-исследовательским центром, на базе которого было проведено



Портрет Д.Е. Мина — ординарного профессора кафедры судебной медицины с токсикологией, гигиены и медицинской полиции (государственного врачеведения) Императорского Московского университета в период с 1862 по 1878 г.

множество оригинальных исследований, посвященных актуальным судебно-медицинским проблемам. Особенностью созданной Д.Е. Мином научной школы можно считать стремление к научно-практической интеграции судебной медицины и клинических дисциплин, что хорошо заметно в научных работах сотрудников кафедры того времени. Н.А. Лазарев в своей докторской диссертации «О болезнях барабанной перепонки в клиническом и судебно-медицинском отношении» (защищена в 1874 г.) предлагает методологию исследования травм уха и дифференциальную диагностику травматических и воспалительных перфораций барабанной перепонки на основе рубцовых процессов краев раны. Защищенная в 1876 г. докторская диссертация В.А. Коробкина «О плодоизгнании в судебно-медицинском отношении» дает развернутую характеристику повреждений мертвых и живых родильниц и плода, возникающих вследствие насильственного прерывания беременности, а также классификацию известных в то время abortивных средств. Диссертации П.П. Суцинского «Смерть от опьянения в судебно-медицинском отношении» и Д.П. Скалозубова «Паралич вследствие отравления мышьяком» (защищены в 1867 и 1876 г. соответственно) сыграли значительную роль в развитии отечественной судебно-медицинской токсикологии.

Обширную научную деятельность под руководством Д.Е. Мина развернул помощник прозектора кафедры И.И. Нейдинг. В течение 1862–1863 гг. И.И. Нейдинг участвовал в научной работе кафедры судебной медицины, а в 1864 г. по ходатайству Д.Е. Мина, видевшего в нем перспективного научного сотрудника и преподавателя, устроился на кафедру помощником прозектора. В этом же году ученый защитил докторскую диссертацию «Об атеромазии артерий», в которой на основании собственных наблюдений разработал новую классификацию атеросклеротических процессов в стенках артерий и провел исчерпывающий анализ их причин. Спустя 4 года И.И. Нейдинг опубликовал свою всемирно известную работу «О диагностическом значении бороздки на шее при повешении и удавлении», где на основании микроскопического исследования тканей странгуляционной борозды опровергал господствовавшие ранее взгляды об отсутствии морфологических различий между при-

жизненным и посмертным наложением петли на шею. Ученый при микроскопии обнаружил в коже и подкожной клетчатке прижизненной борозды экстравазаты и гиперемии и вывел этот признак в качестве ключевого диагностического критерия. И.И. Нейдинг, имевший широкую практику на кафедре, участвовал в исследованиях активно внедрявшейся в 60-х гг. XIX в. «ушной (вредено-вендтовской) пробы», заключающейся в исследовании барабанной полости трупа новорожденного в целях определения его живорожденности. Ученый в своей работе «Об ушной пробе в судебно-медицинском отношении» первым указал на малую диагностическую ценность и отсутствие теоретической составляющей данной пробы. Данная работа характеризует И.И. Нейдинга как яркого противника слепого заимствования иностранного опыта и некритического внедрения его в отечественную медицину. Позже выводы ученого были подтверждены другими работами отечественных и зарубежных исследователей.

Профессор Д.Е. Мин приступил к реорганизации учебного процесса в соответствии с требованиями обновленной судебной системы. «Студенты главным образом были упражняемы как в самой экспертизе, так равно и в составлении судебно-медицинских свидетельств и рапортов с решением задач на заданные темы», — писал Д.Е. Мин в отчете Московского университета. Особое внимание на кафедре отводилось обучению студентов грамотному составлению судебно-медицинской документации. К каждому студенческому акту проверявшие его прозектор или профессор составляли вопросы, которые могли бы возникнуть к подобному документу со стороны суда. Ответы представлялись студентом в письменном виде и позже обсуждались на занятиях, которые часто превращались в живые научные диспуты. Подобный методический прием, известный в настоящее время как деловая игра, способствовал развитию у будущих врачей навыков правильного письменного и устного изложения своих заключений и мнений. Впервые на базе Ново-Екатерининской больницы студентов стали обучать проведению экспертизы живых лиц. Д.Е. Мин впервые также ввел в учебную программу занятия по экспертизе вещественных доказательств, заключающиеся в исследовании пятен биологического

происхождения, подозрительно похожих на кровь и сперму. Теоретический курс по судебной медицине 1863 г. расширился за счет ряда новых разделов, таких как судебно-медицинская баллистика, экспертиза расчлененных трупов и некоторые вопросы криминалистики.

Сам Д.Е. Мин участвовал в реформировании процессуального судебно-медицинского законодательства. Так, в 1864 г. ученый выступил против принятия статьи 1765 тома 13 Свода законов Российской империи, разрешавшей не производить исследование сильно разложившихся тел. В своем сообщении он привел два случая из собственной судебно-медицинской практики, когда сильные гнилостные



Деятельность Д.Е. Мина на посту ординарного профессора кафедры государственного врачебноведения

изменения трупа не помешали установлению истинной причины смерти. Авторитетное мнение ученого способствовало скорейшему пересмотру данной статьи.

Д.Е. Мина можно считать основоположником отечественной судебно-медицинской психиатрии, наиболее трудной и малоизученной области судебной экспертизы своего времени. В своей актовой речи 1868 г. «О некоторых сомнительных состояниях психического здоровья в судебно-медицинском отношении» ученый выдвинул и обосновал положения судебной психиатрии с естественно-научной позиции. «Помешательство... все-таки болезненный процесс: у него своя этиология, своя суть, своя симптоматология... единственно на этом... можно избежать опасной ошибки в деле их распознавания», — говорил Мин, обосновывая необходимость тщательного клинического обследования лиц, направленных на судебно-психиатрическую экспертизу.

И.И. Нейдинг продолжил дело Д.Е. Мина по выделению судебной психиатрии в отдельную специальность. В 1869 г. на II Съезде естествоиспытателей и врачей он прочитал доклад «Определение психического состояния самоубийц при судебно-медицинском исследовании их трупов». Согласно действовавшему в то время законодательству, судебный врач должен был на основании исследования трупа дать заключение о бывшем психическом состоянии. Ученый своим докладом смог обосновать, что данное положение выводит эксперта за пределы его компетенции, поскольку «несмотря на значительные успехи патологической анатомии, мы до сих пор не знаем специфических изменений мозга, которые бы всегда сопровождались расстройством психических функций».

Д.Е. Мин продолжил традиции предшественников по изготовлению анатомических препаратов и на основе кафедральной коллекции в 1864 г. основал музей судебной медицины, просуществовавший до наших дней. Отпускаемые Императорским Московским университетом средства на развитие музея оказались крайне скудными (100 рублей в год), и ученый проявил талант популяризатора науки. С помощью своего литературного, ораторского и организаторского таланта Д.Е. Мин смог найти меценатов, пожертвования которых значительно способствовали развитию музея и пополнению базы препаратов, столь необходимых для учебного процесса. Именно при

Д.Е. Мине в 1875 г. состоялся переезд кафедры в новый корпус на Моховой улице, где и были размещены обширная библиотека и непрерывно пополнявшийся музей препаратов.

Как один из наиболее опытных судебных врачей своего времени, Дмитрий Егорович Мин неоднократно привлекался органами дознания для производства особо сложных судебно-медицинских экспертиз. Так, в 1866 г. в Москве получило широкую известность дело об убийстве ростовщика Попова и его служанки М. Нордман. Их тела с множественными колото-резаными ранами были обнаружены в собственном доме погибшего, служившем для него также и ссудной кассой. Комнаты были залиты кровью жертв. Шкафы были раскрыты, ящики тумбочек — вытащены, их содержимое в беспорядке рассыпано на полу, что свидетельствовало о проведении обыска. Из дома пропали ценные бумаги и наличные деньги ростовщика. Экспертиза тел, проведенная Д.Е. Мином, показала, что все раны обеих жертв были нанесены одним ножом, а значит, на них напал один человек. Это важное заключение позволило полицейским сформировать верную рабочую версию. Дальнейшие следственные действия привели к аресту 19-летнего студента А.М. Данилова, ставшего одним из исторических прототипов Раскольникова в романе Ф.М. Достоевского «Преступление и наказание». Как и герой романа, Данилов был признан виновным в убийстве и приговорен к каторжным работам. Даже в самых трудных случаях, таких как дело об убийстве Калмыкова (1867 г.), труп которого пролежал в помещении магазина 8 мес, или дело о смерти Барыкова, тело которого было эксгумировано для исследования спустя полтора года после захоронения, экспертизы Мина помогли следственным органам раскрыть преступления. Ученый и сотрудники кафедры были востребованы далеко за пределами Москвы. Их приглашали для проведения экспертиз в Калугу, Рязань, Пронск и другие отдаленные города Российской империи.

Закономерным итогом обширной научно-методической и практической деятельности Д.Е. Мина и его коллег стал выпуск в 1872 г. кафедрального учебного руководства «Судебная медицина». Книга содержала подробное описание процессуальных и правовых основ судебно-медицинской экспертизы того периода, правила проведения различных исследований и грамотного заполнения документации,

на основе последних отечественных и зарубежных исследований раскрывала вопросы освидетельствования живых лиц (в том числе ряд положений судебной психиатрии), акушерско-гинекологической экспертизы, исследования трупов и вещественных доказательств. Пособие Мина долгое время оставалось наиболее актуальным и востребованным руководством при изучении судебной медицины в Российской империи.

За 16 лет управления кафедрой Д.Е. Мин смог адаптировать методологию преподавания судебной медицины под актуальные требования реформы судебной системы, а саму кафедру превратить в крупный научно-исследовательский центр, специалисты которого внесли ощутимый вклад в развитие научных основ дисциплины. Научно-практическая деятельность кафедры под руководством Д.Е. Мина явилась залогом успешного развития экспертной практики и оказала неоценимую помощь следственным органам той эпохи.