

ОГЛАВЛЕНИЕ

КАК ПОЛЬЗОВАТЬСЯ КНИГОЙ

6



ПОЛЕЗНЫЕ СВЕДЕНИЯ

10



ГАЛЕРЕЯ ШВОВ

22



БАЗОВЫЕ СТЕЖКИ И ШВЫ

40



БОРДЮРНЫЕ ШВЫ

54



ЗАПОЛНЯЮЩИЕ ШВЫ

88



ПЛЕТЕННЫЕ И КРУЖЕВНЫЕ ШВЫ И СТЕЖКИ

120



ФИЛЕЙНЫЕ ШВЫ

158



ШВЫ И СТЕЖКИ РАЗЛИЧНЫМИ МАТЕРИАЛАМИ

178



АЛФАВИТНЫЙ УКАЗАТЕЛЬ

205

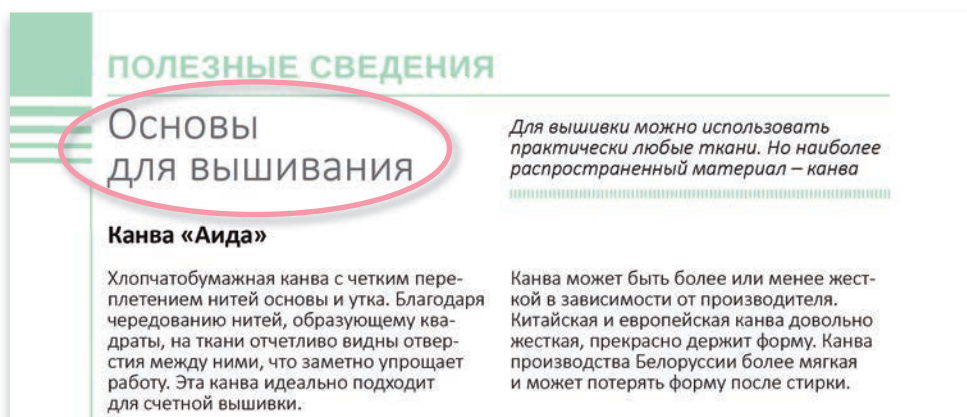


КАК ПОЛЬЗОВАТЬСЯ КНИГОЙ

Эта книга позволит не только начинающим вышивальщицам, но и опытным мастерам ознакомиться с большим количеством швов и стежков, используемых в самых разных техниках вышивки.

Для удобства пользователей каталог разбит на главы, а каждая глава – на разделы. В главе «Полезные сведения» есть вся необходимая информация об инструментах и материалах необходимых для вышивки.

Вы узнаете, как подобрать канву, ткань и нитки для вашего проекта, а также ознакомитесь с основными приемами работы.



В главе «Галерея швов» собраны фотографии более 220 основных включенных в книгу разнообразных проектов.

Вы сможете ознакомиться не только с внешним видом швов, но и с вариантами цветовых сочетаний.



В начале каждого раздела вы найдете информацию о типах и применении включенных в него швов. Это поможет быстро отобрать швы и стежки для вашего проекта.

Кроме того, даны рекомендации по использованию материалов, на которых вышивка будет выглядеть наиболее интересно.

БЛОКИ ДЛЯ ФИЛЕЙНОЙ ВЫШИВКИ


В филейной вышивке существует много традиционных элементов из нескольких типов стежков. Блоки используют для оформления бордюров или как отдельные мотивы в технике хардангер, филе-гипюр и других видах прозрачной вышивки

Простой блок	170
Блок «квадрат с прямыми краями»	170
Блок «квадрат» с «паутинкой»	

Каждому шву посвящена статья, в которой содержится не только подробная инструкция по выполнению шва, но и его тип

и область применения. Вы также найдете все названия шва, которые встречаются в литературе по вышивке.

ШВЫ И СТЕЖКИ РАЗЛИЧНЫМИ МАТЕРИАЛАМИ




Шов строчной жесткий ♦

Выполняют по разметке слева направо швом «назад иголку»

Тип: базовый
Стежки и швы: прямой стежок, шов «назад иголку»
Применение: бордюры, заполнение фона, отдельные детали композиции

1. Выполните разметку.
2. Выполните строчной шов по всей линии разметки.
3. Проведите иглу через отверстия в бисеринах от последней к первой и затяните нить.
4. Закончите прямой стежок в точке начала шва.



КАК ПОЛЬЗОВАТЬСЯ КНИГОЙ

Кроме того, швы отмечены значками, характеризующими степень сложности:

- ◆ – низкая степень сложности;
- ◆◆ – средняя степень сложности;
- ◆◆◆ – высокая степень сложности.

Эти обозначения вы встретите также в главе «Галерея швов».



Бордюр «тюльпаны» ◆◆

Выполняют слева направо в два прохода нитями разных цветов

Тип: бордюрный
Стежки и швы: прямой стежок, стежок «петля с прикрепкой», шов «канитель»
Применение: бордюры

- Первый проход.** Выполните три стежка шва «канитель» (см. с. 45), соединяя точки 1 и 2, 3 и 4, 1 и 5. Выведите иглу в точке 6 и продолжите вышивку.
- Второй проход.** Выполните петлю с прикрепкой из точки 1. Выведите иглу в точке 4 и выполните еще одну петлю с прикрепкой. Выведите иглу в точке 7 и проложите прямой стежок в точку 8. Выведите иглу в точке 9 и продолжите вышивку.



Первый проход




Второй проход

В случае необходимости швы снабжены схемами с разметкой. На схемах цифрами обозначены номера проколов при вышивании и направление шитья.

Для наглядности образцы швов и схемы выполнены на канве.

Это позволяет оценить соотношение длины стежков и расстояние между ними. Вы можете трансформировать шов применительно к своему проекту.


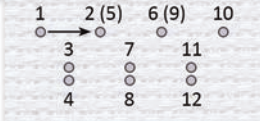


Прикрепка ◆◆

Шов выполняют слева направо по прямому или произвольному контуру

Тип: базовый
Стежки: «петля», прямой стежок
Применение: отдельные детали мотивов, бордюры

- Выполните разметку на основе.
- Выполните прямой стежок из точки 1 в точку 2. Стежок сильно не затягивайте.
- Выведите иглу в точке 3 (в середине стежка на расстоянии высоты петли от линии шва).
- Проведите иглу с нитью под прямым стежком и введите иглу в точку 4.
- Затяните стежок, вытягивая первый стежок.
- Выведите иглу в точке 2 и продолжите работу по всей длине шва.



КАК ПОЛЬЗОВАТЬСЯ КНИГОЙ

При создании проекта одна из основных задач – подобрать швы и стежки, а также их сочетание.

С помощью книги вы можете сделать это разными способами:

- по внешнему виду шва, ознакомившись с фотографиями в главе «Галерея швов»;



- по названию шва, в разделе «Алфавитный указатель», размещенном в конце книги.

Португальский бордюрный шов с бридами 153	Тамбурный шов 51	наборная петля 154
Потайной шов с пайетками 199	Тамбурный шов с бисером 198	Шов «пшеничный сноп» 110
Прикрепка 52	Узелок «рококо» 188	Шов «рис» 101
Простая обвязка 123	Фантазийный шов «козлик» 82	Шов «розетка» 141
Простой блок 170	Французский узелок 184	Шов «рококо» 111
Прямой гобеленовый шов 49	Французский узелок 45	Шов «ромбы» с горизонтальным стежком 104
Прямой стежок 181	Французский шов 111	Шов «рыбья косточка» 102
Прямой стежок 43	Французское шитье 110	Шов «рыбья чешуя» 200
Прямой шов с пайетками 199	Цейлонский плоский шов 144	Шов «сетка» 183
Пышный китайский шов 58	Шитье «ракушка» 114	Шов «тюльпан» 203
Пышный шов «перышки» 58	Шитье «рамка» 114	Шов «фальшивая кайма» 57
Развернутый лучевой шов 112	Шов «Брайтон» 102	Шов «чередующиеся кресты» 106
Расписной шов 106	Шов «васильки» 116	Шов «щит» 138
Расширенный тамбурный шов 51	Шов «волна» петельным швом 65	Шов арочный с бисером 194
Рельефный стебельчатый шов 139	Шов «восходящее солнце» 202	Шов строчной жесткий 192
Решетка «геральдическая» 95	Шов «вперед иголку» 47	Шов строчной с бисером 191
Решетка «елочки» 97	Шов «вперед иголку» в два приема 47	Элемент «бабочка» 136
Решетка «звездочки» 99	Шов «вперед иголку» с перевивом 181	Элемент «ваза» 134
Решетка «розовый куст» 98	Шов «вприкреп» 49	Элемент «василек» 134
Решетка «цветочная» 95		Элемент «веер» 132

Найдите описание шва по номеру страницы. Определите главу и раздел, к которому шов относится. Изучите инструкции по выполнению шва.

При выполнении швов любой сложности лучше проработать их перед началом вышивки, используя ткань и нитки вашего проекта.

Приступайте к работе. Творческих успехов!



ПОЛЕЗНЫЕ СВЕДЕНИЯ



ОСНОВЫ ДЛЯ ВЫШИВАНИЯ ... 12

НИТКИ, ПРЯЖА ... 14

ПРОЧИЕ МАТЕРИАЛЫ ... 15

ИГЛЫ ДЛЯ ВЫШИВАНИЯ ... 16

ПРОЧИЕ ИНСТРУМЕНТЫ ... 17

ПОДГОТОВКА ТКАНИ ... 18

ЗАКРЕПЛЕНИЕ ТКАНИ ... 20



ОСНОВЫ ДЛЯ ВЫШИВАНИЯ

Для вышивки можно использовать практически любые ткани. Но наиболее распространенный материал – канва

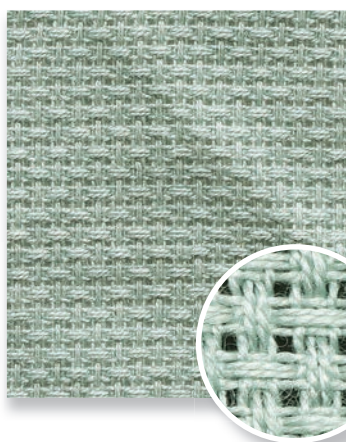
Канва «Аида»

Хлопчатобумажная канва с четким переплетением нитей основы и утка. Благодаря чередованию нитей, образующему квадраты, на ткани отчетливо видны отверстия между ними, что заметно упрощает работу. Эта канва идеально подходит для счетной вышивки.

Канва может быть более или менее жесткой в зависимости от производителя. Китайская и европейская канва довольно жесткая, прекрасно держит форму. Канва производства Белоруссии более мягкая и может потерять форму после стирки.



Канва «Аида» китайская



Канва «Аида» белорусская



Канва «Аида» с разметкой

Эта канва имеет различные номера (каунты) в зависимости от количества квадратов, которые приходятся на 1 дюйм длины канвы. Чем больше каунт, тем мельче канва.

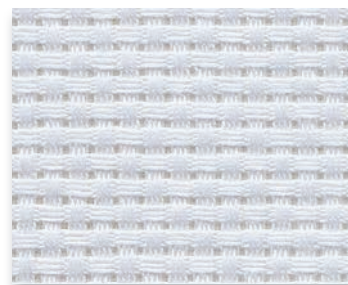
Например, «Аида 18» настолько мелкая, что вышивать на ней приходится под лупой, а «Аида 11» имеет достаточно крупную фактуру.



Канва «Аида» каунт 18



Канва «Аида» каунт 14



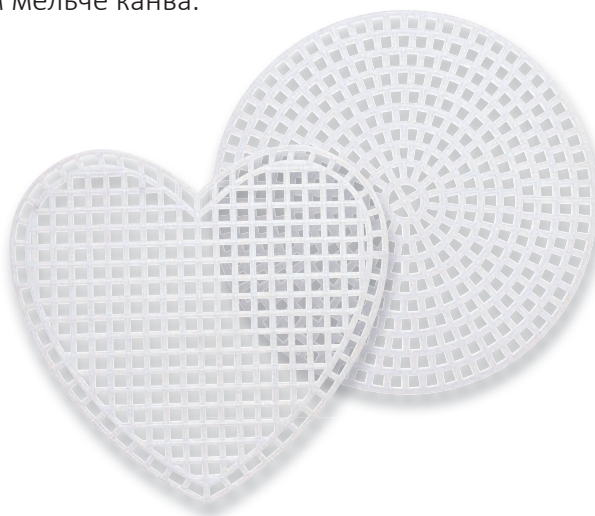
Канва «Аида» каунт 8

Канва равномерного плетения, или моноканва



Моноканва напоминает обычную ткань прямого переплетения. Эта канва довольно мягкая, вышивать по ней можно только в пальцах. Сам процесс вышивки немного сложнее, чем на канве «Аида», но в некоторых случаях она просто незаменима.

Моноканва также нумеруется в зависимости от количества нитей в 1 дюйме длины. Чем больше номер (каунт), тем мельче канва.



Пластиковая канва

Этот вид канвы используют для различных поделок, а также в объемной вышивке. Канва также различается по количеству отверстий на 1 дюйм и имеет различные цвета и степень жесткости.

Удаляемая канва

Эту канву удобно использовать при вышивке на ткани сложного плетения. После окончания работы нити канвы необходимо полностью удалить.



Удаление канвы



Нитки, пряжа

Для вышивки можно использовать самые разные нитки: от классического мулине до шерстяной пряжи. Нитки выбирают в зависимости от техники вышивки и особенностей ткани: толщины, переплетения и т.д.

Мулине

Мулине – хлопковая (а в наше время и из других видов сырья) пряжа, предназначенная для вышивки. Как правило, нитки в 6 сложений смотаны в пасмы длиной 8–20 метров (в зависимости от производителя).



Мулине сатиновое



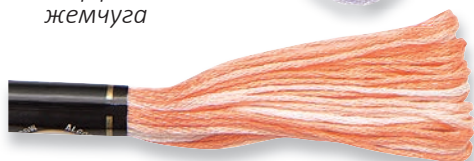
Мулине мультиколор



Мулине металлизированное



Мулине с эффектом жемчуга



Мулине меланжевое

Мулине отличается широкой цветовой гаммой. Подобрать нитки можно, используя карту цветов. Эти каталоги свои у каждого производителя, но существуют специальные таблицы перевода цветов из одной марки в другую.

По составу мулине делятся на:

- Хлопковые** – состоят из 100 % хлопка
- Шерстяные** – состоят из 100 % шерсти
- Льняные** – состоят из льна
- Сатиновые** – состоят из 100 % вискозы



Мулине шерстяное



Мулине хлопковое

В зависимости от структуры или окрашивания нитей, мулине можно разделить на нитки с различными эффектами:

- **меланжевые** – нити окрашены с переходом цвета
- **мультиколор** – нить мулине, в которой смешаны несколько цветов и оттенков
- **мерсеризованная нить мулине** – нити имеют различную толщину
- **прочие эффекты** – металлик, эффект драгоценного камня, и т.д.

Нитки «Ирис»

Хлопчатобумажные нитки более толстые, чем мулине, обладают шелковистым блеском.

Изготавливаются с использованием стойких красителей. Цветовая гамма беднее, чем у мулине.

Ирис хлопчатобумажный



Ирис меланжевый



Ирис металлик



Ирис мультиколер



Прочие материалы

В некоторых техниках вышивки кроме ниток используют такие материалы, как ленты, бисер, бусины, пайетки

Бисер – мелкие стеклянные бусинки разного диаметра, разных цветов, разной степени блеска. Цилиндрический бисер называется **рубкой**.

Пайетки могут быть разной формы и цвета.

Ленты из различных материалов подбирают в зависимости от рисунка вышивки.



Иглы для вышивания

Для вышивки используется несколько типов игл. Подбирают иглы в зависимости от техники вышивки, а также от плотности ткани и толщины ниток

Швейные иглы

Тонкие иглы с маленьким ушком. Различаются по номерам. Чем больше номер иглы, тем она толще и короче. Подходят для вышивки отдельных деталей рисунка, а также для вышивки гладью на плотных тканях.



Соответствие номеров игл и каунтов канвы «Аида»

Каунт	Номер иглы
6	18
8	19, 20
11	21, 22
14	23, 24
16	24, 25
18	25, 26
20	26

Вышивальные иглы

Иглы для вышивания подразделяются на несколько видов, применяются в зависимости от техники вышивки и используемых материалов. Определить длину и толщину иглы можно по ее номеру. Как и для швейных игл, чем больше номер иглы, тем она толще.

Гобеленовые иглы – иглы с тупым кончиком и широким длинным ушком. Используются для вышивки крестом, а также в швах с перевивом.



Иглы шениль (синель) – иглы с острым кончиком и длинным широким ушком. Игла сильно сужается в сторону кончика, что позволяет протягивать толстые нити, не повреждая ткань. Используются при вышивке пряжей, а также лентами.



Вышивальные иглы – иглы с острым кончиком и широким ушком. Иглы универсальны, используются практически во всех техниках вышивки. В случае необходимости кончик можно аккуратно затупить, сточив на абразивной шкурке. Это простое действие позволяет использовать иглы как гобеленовые.



Штопальные иглы – иглы с длинным широким ушком, с острым или тупым кончиком, более длинные, чем вышеперечисленные виды. Иглы имеют почти одинаковую толщину по всей длине, что очень удобно при вышивании линейных рисунков.



Иглы для бисера – тонкие с длинным ушком, ровные по всей длине. Игла должна свободно проходить сквозь отверстие в бисерине.



Прочие инструменты

В процессе работы ткань и нитки приходится обрезать, основу нужно разметить, закрепить в нужном положении. Для этого используют дополнительные инструменты

Для обрезания ткани используют **большие ножницы** с прямыми лезвиями. Для более мелких работ подойдет **маленькие ножницы** с прямыми лезвиями и острыми кончиками.



Для разметки рисунка подойдет обычный **простой карандаш**. Но лучше всего для этой цели использовать специальный **фломастер с исчезающими чернилами**.



Для некоторых операций может понадобиться **пинцет**. Лучше, если он будет с широкими концами.

В процессе работы, особенно с толстыми нитями на плотных тканях, используйте **наперсток**.



При вышивке на ткани удобнее использовать специальные **станки для вышивки**.



Пяльцы используют для закрепления ткани при вышивке небольших мотивов, а также при вышивке на одежде и других сложных изделиях.

Подготовка ткани

Перед началом работы или отдельных ее этапов ткань необходимо подготовить. Если ткань (кроме канвы) не аппретирована, ее нужно обработать паром, чтобы избежать усадки готовой вышивки

Обработка края ткани

При вышивании на ткани, особенно рыхлой, происходит осыпание края основы. Чтобы избежать этой неприятности, обрабатывают края основы.

- Для основы картины вырежьте кусок ткани нужного размера. Он должен быть немного больше, чем рисунок вышивки, чтобы готовую работу можно было вставить в рамку. Обработайте края ткани клеем ПВА. Высушите клей. Такой способ обработки края предотвратит его осыпание.

- Основы для столового белья необходимо обметать по краям. После завершения вышивки сделать это будет гораздо сложнее.

Продергивание ткани

Для некоторых техник вышивки ткань нужно продернуть, т.е. удалить нити утка на определенном участке основы.

1



1. Отсчитайте нужное количество нитей утка. Маленькими ножницами подрежьте выбранные нити, как показано на фотографии.

2



2. Отсчитайте нужное количество ниток основы. В полученном месте обрежьте нити утка. Аккуратно, используя пинцет, удалите нить утка.



Разметка на ткани

Прежде чем приступить к вышивке, в большинстве техник основы размечают согласно выбранному рисунку.

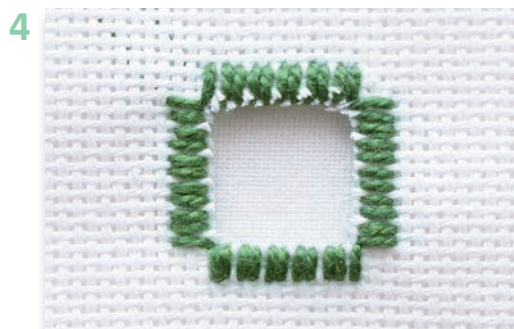
- С помощью простого карандаша или фломастера с исчезающими чернилами перенесите выбранный рисунок вышивки на основу.



Прорезание ткани

В некоторых техниках вышивки прорезают «окошки» на ткани. Прежде чем сделать это, обейте края отверстия.

- Прорежьте отверстие, как показано на фотографиях 1–4.



Закрепление ткани

Чтобы основу в процессе вышивки не перекашивало, она должна быть равномерно натянутой. Для этого используют такие приспособления, как пяльцы или станки для вышивания

Закрепление в пяльцах

При вышивании небольших мотивов, а также деталей одежды, удобнее закреплять основу в пяльцах.

1. Положите внутреннее кольцо пялец на ровную поверхность.



2.



3.



2. Сверху поместите основу лицевой стороной вверх.

3. Положите внешнее кольцо пялец на внутреннее, как показано на фотографии.

4. Под разъем кольца подложите кусочек плотной ткани или фетра. Это спасет ткань основы от деформации.

5. Надавите на внешнее кольцо, надевая его на внутреннее.

6. Затяните винт. Расправьте основу и снова затяните винт.

4.

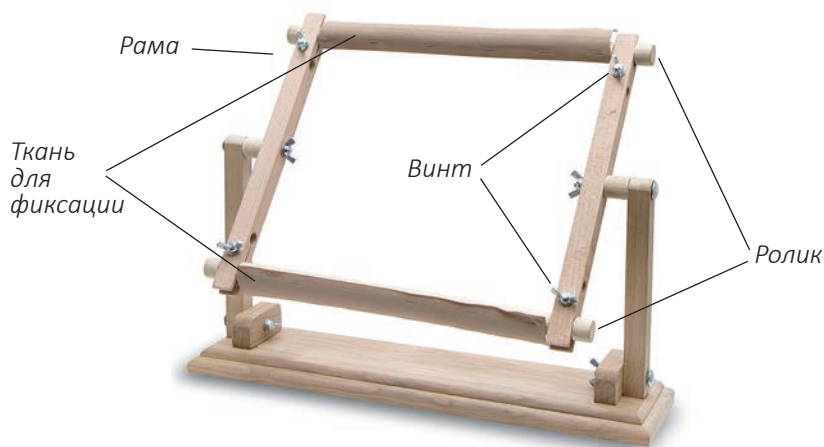


6.

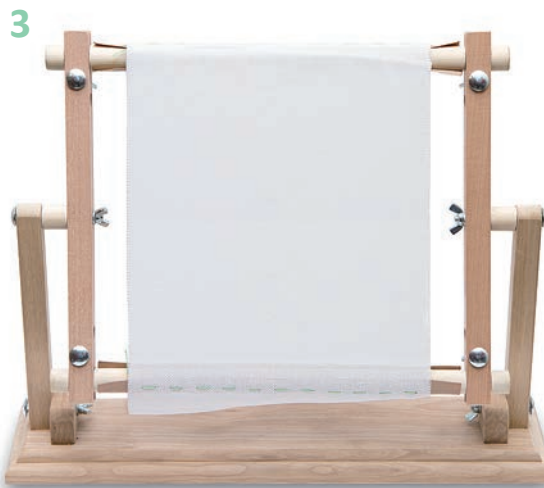


Закрепление на станке

При вышивании картин, столового белья и т.д. удобнее использовать станок для вышивания.



1. Пришейте нижний край основы к ткани на станке, закрепленной на нижнем ролике, расположив основу лицевой стороной к себе. Затяните винты, фиксирующие ролик.
2. Натяните основу и пришейте к ткани на верхнем ролике.
3. Прокрутите ролик, обеспечивая нужное натяжение ткани. Зафиксируйте его положение, затянув винты.



ГАЛЕРЕЯ ШВОВ



ГАЛЕРЕЯ ШВОВ



Прямой стежок ♦ 43



Стежок «петля» ♦ 43



Навивка, перевив ♦ 44



Канитель, французский узелок, «пестик» ♦♦♦ 45



Шов «вперед иголку» ♦ 47



Шов «вперед иголку» в два приема ♦♦ 47



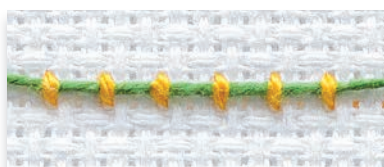
Шов «назад иголку», «строчка» ♦♦ 48



Бархатный шов, «козлик» ♦♦ 48



Прямой гобеленовый шов ♦ 49



Шов «вприкреп», «коучинг» ♦ 49



Стебельчатый шов ♦♦ 50



Петельный шов ♦♦ 50



Тамбурный шов ♦♦ 51



Расширенный тамбурный шов, открытый тамбурный шов ♦♦♦ 51



Петля с прикрепкой ♦ 52



Прикрепка ♦♦ 52



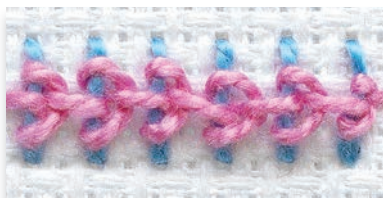
Бриды ♦♦♦ 53



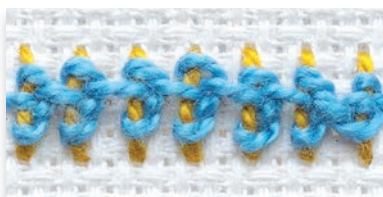
Сиенский шов ♦ 57



Шов «фальшивая кайма» ♦♦ 57



Пышный китайский шов ♦♦ 58



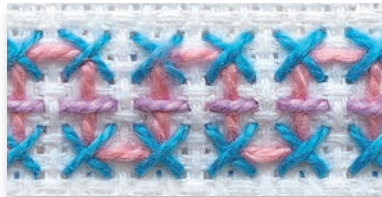
Пышный шов «перышки» ♦♦ 58



Бордю «солнышко» ♦ 59



Бордю «елочки» ♦ 60



Бордю швом «простой крест» с навивкой ♦ 60



Бордю с двойным перевивом ♦♦ 61



Бордю «двойные зубчики» ♦♦ 62



Бордю «птичьи лапки» ♦♦♦ 63



Шов «волна» петельным швом ♦♦ 65



Бордю «веер» ♦♦♦ 65



Бордю «лепестки» ♦♦ 66



Бордю «колосок» петлями ♦♦♦ 66