



Содержание

Глава 1 21

Загрузка изображений в Lightroom

Процесс импорта изображений

Как автоматически открывать Lightroom при вставке карты памяти.....	22
Как ускорить отображение миниатюр изображений.....	23
Как ввести сведения об авторском праве во время импорта изображений	24
Как ускорить дело, создав предустановку.....	25
Как и зачем применять интеллектуальные предварительно просматриваемые виды.....	26
Как создать резервную копию.....	27
Как преобразовать цветные изображения в черно-белые во время импорта.....	28
Как упростить последующий поиск изображений.....	29
Как предварительно просматривать увеличенные миниатюры изображений	30
Как узнать, куда скопированы фотографии.....	31
Как выбрать лишь некоторые изображения для импорта.....	32
Как импортировать изображения, уже находящиеся на компьютере.....	33

Глава 2 35

Организация изображений

Работа с модулем Library

Как отметить самые лучшие фотографии.....	36
Как удалить фотографию из коллекции.....	37
Как увеличить изображения, чтобы рассмотреть их поближе.....	38
Как выяснить диафрагму, при которой был сделан снимок.....	39
Как создать альбом из наилучших фотографий.....	40
Как организовать крупную съемку вроде свадьбы.....	41
Как перейти к сеточному виду миниатюр изображений.....	42
Как искать фотографии по названию и дате.....	43
Как восстановить связь с отсутствующей фотографией.....	44
Как выбрать сразу несколько фотографий.....	45
Как увидеть все свои фотографии.....	46
Как увидеть только фотографии, импортированные в последний раз.....	47
Как переименовать фотографии.....	48
Как повернуть изображение.....	49
Как вводить ключевые слова в фотографии.....	50
Как сравнить две фотографии, расположенные рядом.....	51
Как выбрать самую лучшую из сходных фотографий.....	52

Содержание

Как ввести дополнительные фотографии в коллекцию.....	53
Как найти только фотографии людей.....	54
Как удалить фотографию из Lightroom.....	55
Как организовать сходные коллекции.....	56
Как сгруппировать (уложить в стопку) сходные фотографии.....	57
Как автоматически сортировать изображения в режиме автоукладки в стопку.....	58
Как перенести фотографии из переносного компьютера на настольный в Lightroom.....	59
Как создать интеллектуальную коллекцию.....	60
Как именовать цветные метки.....	61
Как сделать коллекцию целевой.....	62
Как удалить лишь отвергнутые фотографии.....	63
Как отобразить фотографию крупным планом в погашенном режиме просмотра.....	64
Как пользоваться кратковременной коллекцией и каково ее назначение.....	65
Как искать фотографии по ключевым словам.....	66
Как удалить все неиспользуемые ключевые слова.....	67
Как ввести сведения об авторском праве и надписи в изображения.....	68
Как выяснить, где сняты фотографии.....	69
Как внедрить фотографию в карту мира.....	70
Как создать новый каталог в Lightroom.....	71
Как ускорить работу Lightroom.....	72
Как сделать панели крупнее.....	73
Как создать коллекцию или набор коллекций из папки.....	74
Как снабдить папки цветными метками.....	75
Как перенести фотографии из Lightroom на другой жесткий диск.....	76
Как выяснить, используется ли самая последняя версия Lightroom.....	77
Как скопировать фотографии из одной коллекции в другую.....	78
Как выполнить резервное копирование каталога в Lightroom.....	79

Глава 3

81

Специальная настройка Lightroom

Порядок настройки Lightroom под свои потребности

Как заменить логотип Lightroom на свой собственный.....	82
Как выбрать конкретную информацию для отображения вокруг миниатюр.....	83
Как настроить информацию, отображаемую над изображением в увеличительном виде.....	84
Как специально настроить то, что должно отображаться на панели пленки.....	85
Как прекратить прокрутку панелей.....	86
Как скрыть неиспользуемые модули.....	87



Содержание

Как временно скрыть все панели.....	88
Как показать изображение на весь экран.....	89
Как работать с двумя мониторами.....	90
Как изменить цвет фона изображений.....	91
Как прекратить появление и исчезновение боковых областей панелей.....	92
Как увеличить размер шрифта.....	93

Глава 4

95

Редактирование изображений

Работа с модулем Develop

Как осветлить или затемнить (изменить экспозицию) всей фотографии.....	96
Как бороться с ограниченными светом.....	97
Как поправить фотографии, которые выглядят плоскими.....	98
Как автоматически расширить тоновой диапазон.....	99
Как выявить детали на фотографиях.....	100
Как правильно установить цвет (баланс белого).....	101
Как установить баланс белого вручную.....	102
Как творчески подойти к установке баланса белого.....	103
Как сделать изображение более красочным.....	104
Как усилить один конкретный цвет.....	105
Как поправить фотографии с задней подсветкой.....	106
Как обрезать изображение до нужных размеров.....	107
Как произвести обрезку в произвольной форме, а не пропорционально.....	108
Как выпрямить искривленное изображение.....	109
Как экспериментировать с разными видами, используя виртуальные копии.....	110
Как элементарно увеличить резкость изображения.....	111
Как снизить цифровой шум в изображении.....	112
Как исправить искаженное изображение.....	113
Как устранить наклонность зданий на фотографии.....	114
Как откорректировать темные участки по углам изображения (виньетирование).....	115
Как придать одинаковый вид целому ряду изображений.....	116
Как одновременно откорректировать целый ряд изображений.....	117
Как отменить внесенные изменения.....	118
С чего начинать редактирование изображения.....	119
Как быстро установить ползунки в исходное положение.....	120
Как устранить фиолетовую и зеленую окантовку (хроматическую аберрацию) на краях изображения.....	121

Содержание

Как автоматически отредактировать изображения в Lightroom	122
Как расположить рядом виды изображения до и после правки	123
Как показать изображение, чтобы использовать его как эталонное	124
Как сделать конкретный профиль избранным	125
Как скрыть неиспользуемые профили	126
Как удалить туман или дымку в изображении	127
Как оперативно перенести те же самые правки из одного изображения в другое	128
Как автоматически согласовать экспозицию во многих фотографиях	129

Глава 5

131

Применение кистей

Adjustment Brush, Spot Removal Brush и прочие инструменты коррекции

Как осветлить или затемнить отдельные участки изображения	132
Как скрыть кнопки правки из виду	133
Как установить все ползунки в нулевое или стандартное положение перед раскраской кистью	134
Как удалить пятна и крапинки на изображении	135
Как поправить обесцвеченный участок неба на фотографии	136
Как устранить эффект “красных и зеленых глаз” на фотографиях людей и животных	137
Как сохранить настройки кисти в виде предустановки	138
Как смягчить кожу объекта съемки	139
Как стереть результат коррекции, если совершена ошибка	140
Как исправить кисть, если она не действует	141
Когда следует выбрать режим клонирования вместо реставрации	142
Как провести прямую линию кистью	143
Как не выйти за линию при раскраске	144
Как сохранить наложение маски во время раскраски	145
Как сразу уменьшить величину всех настроек кисти	146
Как сдублировать кнопку правки	147
Как усилить раскраску кистью инструмента Adjustment Brush подобно аэрографу	148
Как замаскировать участки изображения, которые не требуется корректировать	149
Как создать эффект “городок”, изменив перспективу наклоном и сдвигом	150
Как и зачем перемещать кнопки правки	151
Как осветлить глаза объекта съемки	152
Как удалить муар из фотографии	153
Как раскрасить баланс белого	154
Как внести завершающие штрихи в портретные фотографии	155



Содержание

Глава 6	157
Создание спецэффектов	
<i>Быстрый и простой способ повысить качество изображений</i>	
Как сделать фотографии черно-белыми	158
Как получить дуплекс	159
Как создать прожекторный эффект	160
Как затемнить края изображения (выполнить виньетирование после обрезки)	161
Как сформировать изображение HDR	162
Как составить панорамный вид	163
Как создавать высококонтрастные портретные изображения	164
Как воспользоваться предустановленными эффектами	165
Как создать собственные предустановки спецэффектов	166
Как получить предустановки спецэффектов, загруженные в Lightroom из Интернета	167
Как отменить предварительный просмотр предустановок на экране, замедляющий работу Lightroom	168
Как скрыть неиспользуемые категории предустановок	169
Как придать изображениям художественный вид, применяя творческие профили	170
Как создать эффект мокрой улицы	171
Глава 7	173
Сохранение изображений	
<i>Экспорт изображений из Lightroom</i>	
Как сохранить изображения в формате JPEG или TIFF	174
Как сохранить изображения снова с теми же самыми установками	175
Как сделать процесс сохранения изображений менее трудоемким	176
Как изменить размеры изображения при его сохранении	177
Как увеличить резкость изображения при его сохранении	178
Как ограничить данные, включаемые в файл сохраняемого изображения	179
Как снабдить свои фотографии водяными знаками	180
Как автоматически открыть экспортируемые изображения в другой программе	181
Как переслать фотографии по электронной почте из Lightroom	182
Как выгрузить изображения непосредственно в Flickr или Facebook	183
Как придать изображениям нужный вид в Интернете	184
Как поделиться изображениями в формате RAW, не затрагивая их правки	185

Содержание

Глава 8

187

Составление фотоальбомов

Применение модуля Book в Lightroom

Как подготовить изображения для составления фотоальбома	188
Как выбрать формат фотоальбома.....	189
Как автоматически скомпоновать фотоальбом	190
Как изменить порядок расположения изображений в фотоальбоме	191
Как специально настроить автоматическую компоновку фотоальбома	192
Как создать специально скомпонованную страницу фотоальбома.....	193
Как сохранить новую специальную компоновку страниц фотоальбома	194
Как заполнить ячейку фотоальбома изображением.....	195
Как пронумеровать страницы фотоальбома.....	196
Как пользоваться встроенными шаблонами страниц фотоальбома.....	197
Как выбрать фотографию в качестве фоновой для страницы фотоальбома	198
Как выбрать графику в качестве фоновой для страницы фотоальбома	199
Как изменить цвет фона на странице фотоальбома.....	200
Как ввести надпись под фотографией в фотоальбоме	201
Как изменить порядок следования страниц в фотоальбоме.....	202
Как отобразить общий вид всего фотоальбома.....	203
Как удалить страницу из разворота	204
Как отредактировать фотографию, уже помещенную в фотоальбом.....	205
Как развернуть фотографию на две страницы фотоальбома	206
Как специально настроить обложку фотоальбома	207
Как сохранить текущую компоновку фотоальбома для ее повторного применения.....	208
Как распечатать свой фотоальбом в каком-нибудь другом месте	209
Как получить 20%-ю скидку на печать своего фотоальбома.....	210
Как отправить свой фотоальбом на печать	211

Глава 9

213

Создание превосходных слайд-шоу

Не следует придавать особого значения эпитету “превосходный”

Как приступить к созданию слайд-шоу.....	214
Как создать специальный шаблон для слайд-шоу.....	215
Как снабдить слайд-шоу музыкальным сопровождением	216
Как синхронизировать показ слайд-шоу с музыкальным сопровождением.....	217
Как привести свое слайд-шоу в движение	218



Содержание

Как отрегулировать длительность переходов наплывом между слайдами	219
Как сохранить свое слайд-шоу в формате PDF или видеозаписи	220
Как согласовать продолжительность слайд-шоу и музыкального сопровождения	221
Как ввести начальную или конечную заставку в слайд-шоу	222
Как изменить цвета фона на слайдах	223
Как выбрать фотографию в качестве фоновой для слайда	224
Как изменить положение или размеры изображения на слайде	225
Как снабдить слайд надписью	226
Как ввести логотип в свое слайд-шоу	227
Как снабдить слайды падающей тенью	228
Как воспроизвести, вернуться в начало и снова воспроизвести слайд-шоу	229
Как сохранить слайд-шоу для последующего применения	230
Как добиться быстрого и плавного воспроизведения слайд-шоу	231

Глава 10

233

Выводна печать

Работа с модулем Print

Как выбрать формат бумаги	234
Как задать специальный формат бумаги	235
Как изменить ориентацию бумаги	236
Как выбрать количество фотографий, печатаемых на странице	237
Как напечатать одну и ту же фотографию на одной странице	238
Как напечатать одну и ту же фотографию в разном формате на одной странице	239
Как создать специальную компоновку страницы	240
Как сохранить вновь созданную специальную компоновку страницы	241
Как наложить изображения на странице	242
Как изменить цвет фона на странице	243
Как расположить свой логотип на печатаемой странице	244
Как снабдить печатаемую страницу метками обрезки	245
Как ввести надписи под изображениями на странице	246
Как сохранить компоновку печатаемой страницы в формате JPEG	247
Как подготовиться к печати в фотолаборатории	248
Как увеличить резкость при печати	249
Как сохранить свою компоновку страницы для повторной печати	250
Как сделать отпечатки такими же яркими, как и на экране	250
Как посмотреть пробный оттиск перед печатью	252
Как изменить разрешающую способность печати	253



Содержание

Как изменить цветовое пространство в Lightroom	254
Как ввести границу обводки вокруг печатаемого изображения.....	255
Как откорректировать изображение перед печатью	256
Как повернуть изображение на печатаемой странице	257

Глава 11

259

Применение Lightroom на мобильном устройстве

Работа с Lightroom в пути

Как перенести изображения в мобильную версию Lightroom из своего компьютера	260
Как импортировать изображения, уже находящиеся на смартфоне или планшете.....	261
Как просмотреть свои фотографии	262
Как изменить размеры миниатюр в альбоме	263
Как создать альбом заново	264
Как создать набор коллекций	265
Как скрыть все, чтобы оставить лишь одну фотографию на черном фоне	266
Как переместить изображения из одного альбома в другой	267
Как отсортировать фотографии по времени их съемки	268
Как отобразить панель пленки вдоль нижнего края экрана	269
Как переупорядочить изображения в альбоме.....	270
Как дать кому-нибудь просматривать изображения на своем мобильном устройстве, чтобы он ничего не испортил при этом.....	271
Как выбрать изображение для обложки альбома	272
Как отобразить значки или оценки на миниатюрах.....	273
Как присвоить изображению признак отбора и оценку звездочками.....	274
Как отобразить только отобранные изображения или отмеченные 5 звездочками	275
Как сделать свой альбом общедоступным в Интернете.....	276
Как отсортировать изображения по имени файла, дате или оценке	277
Как отобразить изображение до и после правки	278
Как установить баланс белого в изображении.....	279
Как поправить внешний вид изображения в модуле Develop	280
Как обрезать или повернуть изображения.....	281
Как удалить пятна и прочие дефекты на фотографиях.....	282
Как отменить все правки.....	283
Как показать гистограмму и прочие сведения об изображении	284
Как применить предустановки оперативно доступных эффектов.....	285
Как синхронизировать свои специальные предустановки или профили с мобильной версией Lightroom.....	286



Содержание

Как скопировать и вставить установки из одного изображения в другое	287
Как добавить к изображению сведения об авторском праве или ключевые слова	288
Как воспользоваться встроенной фотокамерой	289
Как перейти в режим профессиональной съемки фотокамерой	290
Как получить доступ к дополнительным функциям встроенной фотокамеры	291

Глава 12

293

Дополнительные возможности

Что еще полезно знать о Lightroom

Как устранить неполадки, возникающие в работе Lightroom	294
Как организовать съемку с непосредственной фиксацией в Lightroom	294
Как устранить неполадки при непосредственной фиксации фотографий в Lightroom	296
Как манипулировать сторонними подключаемыми модулями	297
Как перенести изображение из Lightroom в Photoshop и обратно	298
Как обрабатывать многослойное изображение формата PSD	299
Как выбрать формат файлов для перехода в Photoshop	300
Как сделать коллекцию изображений общедоступной в Интернете	300
Как найти виртуальные копии изображений	302
Как найти все изображения без сведений об авторском праве	303
Как сохранить цветопередачу при переходе в Photoshop	304
Как установить баланс белого с помощью серой карточки	304
Как быстро получить предварительно просматриваемый черно-белый вид изображения	306
Как сменить обрезку с вертикальной на горизонтальную	307
Как преобразовать изображение в формат DNG	308
Как отредактировать видеозапись в Lightroom	309

ПРЕДМЕТНЫЙ УКАЗАТЕЛЬ

310



Создание спецэффектов

**Быстрый и простой способ
повысить качество изображений**

Я, вероятно, надоел вам своими введениями в предыдущие главы, в которых я сначала излагал правдоподобные, на первый взгляд, факты, а затем признавался в их вымышленности. Поэтому я хочу искупить свою вину, правдиво поведав вам, о чем пойдет речь в этой главе, вместо того чтобы скрывать ее содержимое за туманной завесой ссылок на “Звездные войны” или неясных намеков на то, что я был командиром советского танка в те времена, когда у США были недружественные отношения с СССР (т.е. в любой период времени, кроме 15 минут второй мировой войны). Здесь я собираюсь прямо и откровенно сказать вам, что эффекты, рассматриваемые в этой главе, на самом деле не являются специальными. Данную главу следовало бы назвать просто “Эффекты”, и все тут. И знаете почему? А потому что говорить сущую правду, но совсем недолго, очень удобно.

Это напоминает мне времена, когда я был помощником командира французской атомной подводной лодки “Камамбер” по классификации FNS (Служба продовольствия и питания) или Marine Nationale (Национальные ВМС Франции), и мы вышли в море Рокфора, чтобы совершить стратегические маневры, направленные на сдерживание путем устрашения. С этой целью мы крейсировали со скоростью 22 узла на глубине 620 футов, когда вдруг услышали громкий лязгающий звук, как будто кто-то сильно бил по металлу. И тогда командир швырнул свой ракет, все закричали, сирены умолкли, а я завопил рулевому: “Всплытие! Всплытие!” Когда же мы всплыли на поверхность, рядом с нами оказалась большая старая посудина с боковой пробоиной. Догадались, что это было? Правильно, русская подводная лодка класса “Акула” (или “Тайфун” по классификации НАТО). Все были поражены случившимся, а когда из люка в рубке появились русские, я увидел их командира. Быстро схватив свой бинокль и рупор, я в изумлении закричал: “Рхредондант, это ты старый пес?” Мир тесен, ребята, очень тесен. Кстати, каждое слово в этой истории суцая правда. *Je ne voudrais pas mentir, mon ami*¹.

¹ Я не намерен врать, мой друг. (франц.)



Как сделать фотографии черно-белыми



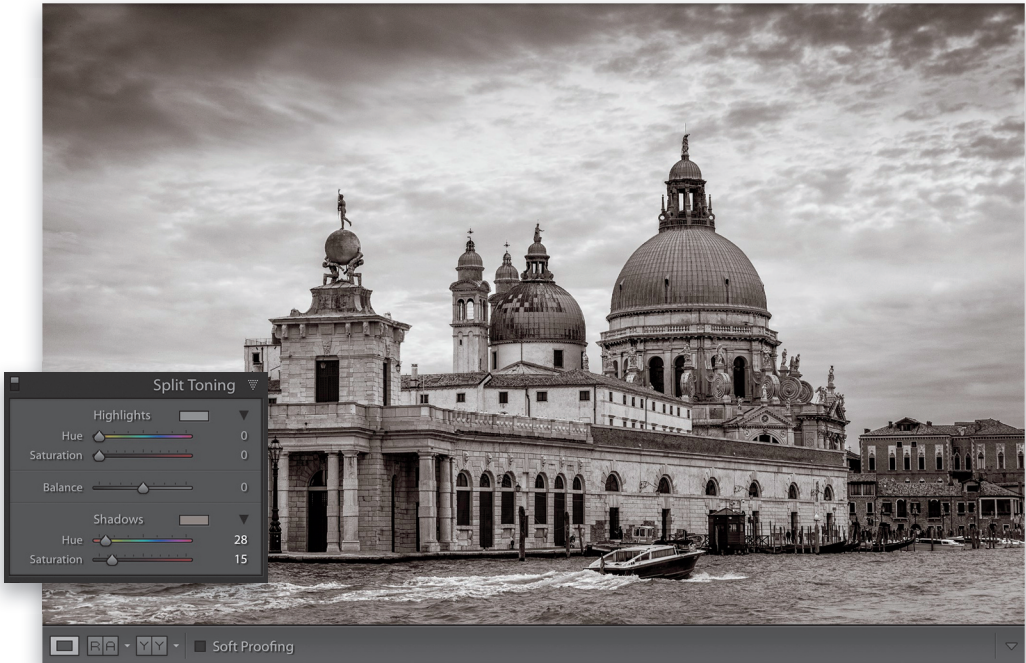
Щелкните на метке **Black & White** (Черно-белое), находящейся на панели **Basic** в модуле **Develop**. Это самый быстрый и простой способ преобразования цветного изображения в черно-белое, хотя оно и выглядит довольно плоским. Поэтому в качестве второго способа выберите пункт **Monochrome** (Монохромное) из всплывающего меню **Profile**, но и в этом случае получающееся в итоге черно-белое выглядит довольно плоским.

Чтобы добиться лучших результатов преобразования цветного изображения в черно-белое, щелкните на пиктограмме с четырьмя квадратиками справа сверху на данной панели, чтобы развернуть панель **Profile Browser**. Перейдите к разделу **B&W**, где вы обнаружите 17 разных профилей, которые могут послужить намного лучшей отправной точкой для преобразования цветного изображения в черно-белое. Итак, наведите курсор на каждый из профилей по очереди, чтобы выбрать из них наиболее подходящий, как показано на приведенном выше рисунке, а затем щелкните на выбранном профиле, чтобы применить его. Далее щелкните на кнопке **Close** справа сверху, чтобы свернуть панель **Profile Browser**. После этого выполните прокрутку вниз к панели **B&W** (она появится в процессе преобразования цветного изображения в черно-белое). Ползунками отдельных цветов на этой панели можно откорректировать различные тона изображения. Рекомендуется сначала переместить каждый ползунок несколько раз вперед и назад, чтобы выяснить, какие именно участки изображения он затрагивает, а затем отрегулировать их положение для коррекции внешнего вида черно-белого изображения.

После этого вернитесь к панели **Basic**. Именно здесь обычно корректируется контрастность черно-белого изображения. В частности, ползунок **Whites** обычно перемещается подальше вправо, но так, чтобы не ограничить света, а ползунок **Blacks** — подальше влево, но так, чтобы избежать сплошных черных теней. Кроме того, ползунком **Clarity** повышается степень детализации изображения. И, наконец, перейдите к панели **Detail**, чтобы заметно увеличить резкость изображения (обычно до величины 60 или 70). Для сравнения слева на приведенном выше рисунке показано черно-белое изображение, полученное одним щелчком на метке **Black & White**, находящейся на панели **Basic**, а справа — черно-белое изображение, полученное описанным выше более основательным способом преобразования.



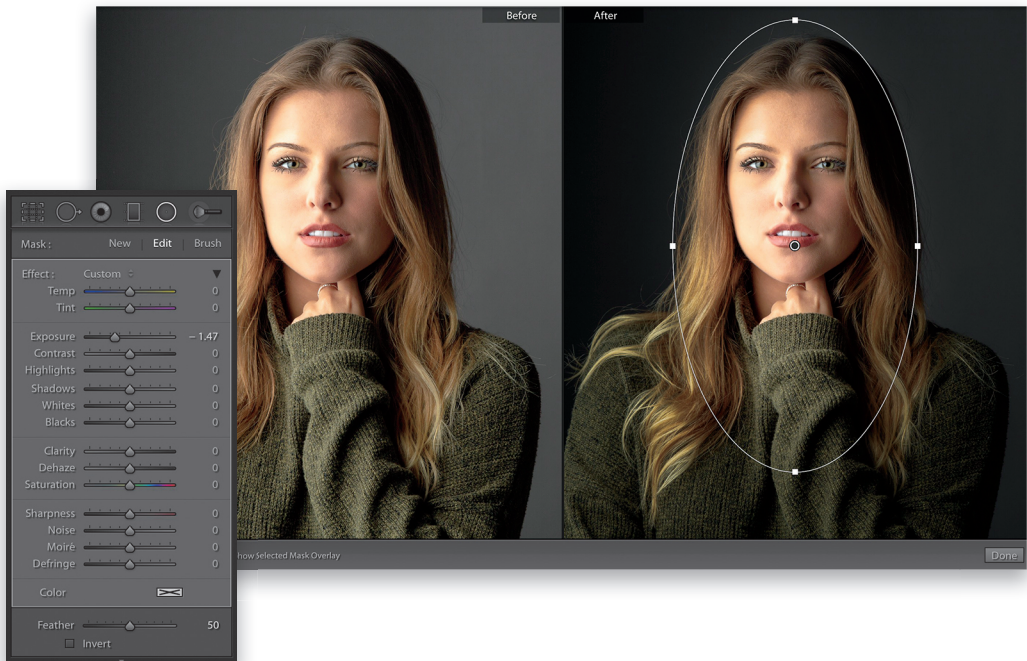
Как получить дуплекс



Прежде всего преобразуйте цветное изображение в черно-белое, как пояснялось в предыдущем разделе. (Дуплекс можно, конечно, получить из цветного изображения, но классический внешний вид дуплекса все же получается из черно-белого изображения.) Выполните прокрутку вниз к панели **Split Toning** (Раздельное тонирование) в правой боковой области панелей. Перейдите к разделу **Shadows** в нижней части данной панели и переместите ползунок **Saturation** приблизительно к отметке 25, чтобы придать цвет черно-белому изображению, а ползунок **Hue** — в положение между отметками 25 и 35, чтобы придать изображению коричневатый оттенок. (Я лично пользуюсь именно этим тоновым диапазоном для получения дуплексов, но вы вольны выбрать любой другой тоновой диапазон для своих дуплексов.) И, наконец, переместите ползунок **Saturation** приблизительно к отметке 15, чтобы убавить насыщенность и тем самым добиться желаемого результата. Ни в коем случае не трогайте ползунки в разделе **Highlights**, а также ползунок **Balance** и все остальное, поскольку дело уже сделано!



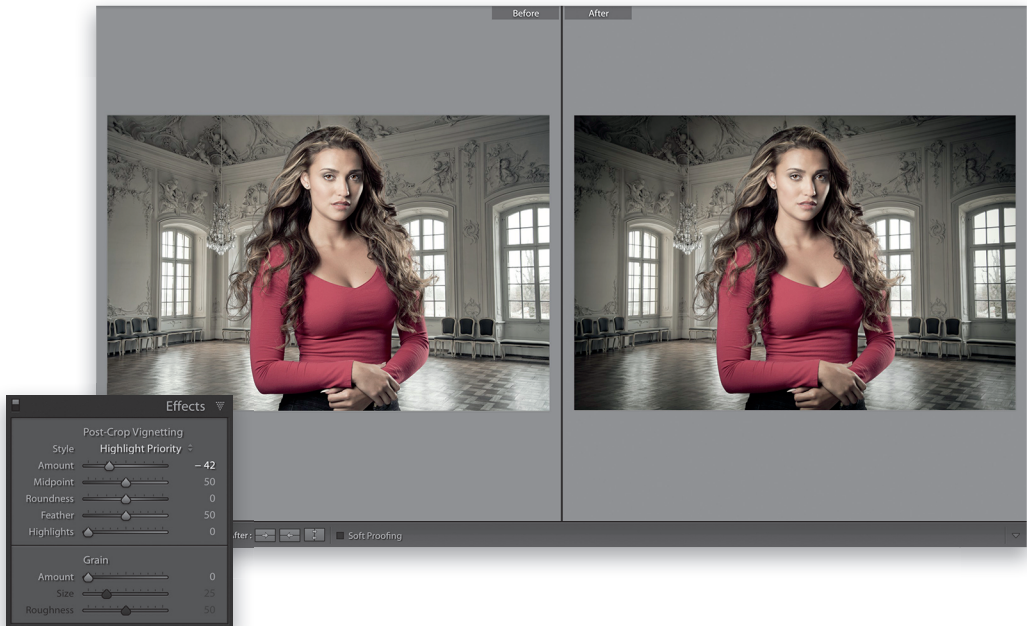
Как создать прожекторный эффект



Щелкните сначала на инструменте **Radial Filter**, находящемся на панели инструментов, расположенной ниже панели **Histogram** в правой боковой области панелей модуля **Develop**, а затем дважды на метке **Effect**, чтобы установить все ползунки в исходное нулевое состояние. Переместите ползунок **Exposure** немного влево, чтобы затемнить изображение, уменьшив его экспозицию, а затем сбросьте флажок **Invert** в нижней части данной панели. После этого щелкните на центральном участке редактируемого изображения, где требуется создать впечатляющий, постепенно спадающий прожекторный эффект, и вытяните рамку выделения данного эффекта наружу. Получив требуемый размер прожекторного эффекта, остановите вытягивание рамки его выделения. С помощью ползунка **Feather** можно повысить величину растушевки прожекторного эффекта, чтобы размыть его края, а при желании сделать его форму больше похожей на овальную, щелкнув на верхней или боковых точках рамки выделения и переместив их наружу или внутрь. Если же полученный результат не удовлетворит вас, щелкните внутри овала и перетащите его в любое другое избранное вами место. Чтобы повернуть овал в нужном направлении, переместите курсор за пределы овала (при этом курсор примет вид двунаправленной стрелки), а затем щелкните и перетащите курсор в том направлении, в каком требуется повернуть овал.



Как затемнить края изображения (выполнить виньетирование после обрезки)



Эффекты виньетирования обычно вводятся совершенно не в том месте, где обычно устраняются недостатки виньетирования. Чтобы повысить подобным образом качество изображения, перейдите к панели **Effects**, находящейся в правой боковой области панелей, и переместите ползунок **Post-Crop Vignetting Amount** (Величина виньетирования после обрезки) влево, как показано выше. Если требуется еще больше расширить затемнение краев к центру изображения, переместите ползунок **Midpoint** влево (при его перемещении вправо затемнение перемещается от центра к углам изображения). Чтобы улучшить внешний вид изображения, оставьте без изменения пункт **Highlight Priority** (Приоритет светов) выбранным во всплывающем меню **Style** (Стиль). Установите ползунок **Amount** на отметке **-11**, если требуется добиться более изящного эффекта виньетирования, причем настолько изящного, что большинство зрителей его даже не заметят. Но отличия можно все же заметить, если отключить эффект виньетирования, а затем снова включить его. Ползунок **Amount** сделает свое дело, и никто даже не обратит внимание на виньетирование изображения, за что этот ползунок мне лично нравится.



Как сформировать изображение HDR



Выберите снимки, сделанные в пределах установленной экспозиционной вилки, чтобы объединить их в единое изображение с расширенным динамическим диапазоном (HDR). *Совет:* это лучше всего сделать из двух исходных изображений, одно из которых недодержано, а другое передержано на две ступени экспозиции, проигнорировав изображение с нормальной или другой экспозицией. Далее выберите команду меню **Photo**⇒**Photo Merge**⇒**HDR** (Фото⇒Выполнить слияние фотографий⇒Изображение с расширенным динамическим диапазоном), чтобы открылось диалоговое окно предварительного просмотра **HDR Merge Preview**.

Если объединяется несколько изображений с разной экспозицией, установите флажок **Auto Align**, чтобы попытаться выровнять изображения автоматически (результат обычно оказывается вполне приличным). А для того чтобы применить автоматическое тонирование, обычно, хотя и не всегда, повышающее качество изображений HDR, установите флажок **Auto Settings**. Если на изображении HDR наблюдаются повторы, образующиеся от объектов, которые двигались во время съемки, щелкните по очереди на кнопках в разделе **Deghost Amount** (Степень устранения повторов), чтобы выбрать наиболее подходящий вид коррекции повторов. А если установить флажок **Create Stack** (Создать стопку) при объединении в изображение HDR, то исходные снимки, сделанные в пределах установленной экспозиционной вилки, будут автоматически уложены в стопку вместе с окончательно сформированным изображением HDR (подробнее об укладывании изображений в стопку см. в разделе “Как сгруппировать вместе (уложить в стопку) сходные фотографии” главы 2). Как только предварительно просматриваемый вид изображения HDR удовлетворит вас, щелкните на кнопке **Merge**, чтобы обработать исходные изображения с полным разрешением и сформировать из них изображение HDR. По завершении данного процесса рядом с исходными изображениями появится вновь сформированное изображение HDR, сохраняемое в файле, с окончанием на **HDR.dng**. Окончательно его можно поправить в модуле **Develop**. *Совет:* для повышения четкости изображения HDR воспользуйтесь для этой цели ползунком **Clarity**.



Как составить панорамный вид



Выберите сначала в модуле **Library** те изображения, из которых требуется составить единый панорамный вид. Затем выберите команду меню **Photo**⇒**Photo Merge**⇒**Panorama**, чтобы открыть диалоговое окно **Panorama Merge Preview**, где представлен предварительный просмотр результата составления исходных изображений в панорамный вид. При этом автоматически выбирается наиболее подходящий стиль стыковки панорамного вида, но если по какой-нибудь причине вас не удовлетворит полученный результат, то щелкните на каждой из следующих трех проекций: **Spherical** (Сферическая), **Cylindrical** (Цилиндрическая) и **Perspective** (Перспективная), чтобы выбрать среди них наиболее пригодную для вас.

Имеется также флажок **Auto Crop**, предназначенный для автоматической обрезки, чтобы устранить любые пробелы, возникшие по краям составленного панорамного вида, поскольку они возникают практически всегда. Недостаток автоматической обрезки заключается в том, что окончательное изображение уменьшается вследствие обрезанных пробелов. Именно поэтому я предпочитаю пользоваться ползунком **Boundary Warp** (Граничное искажение). Достаточно переместить этот ползунок подальше вправо, и он заполнит, как по волшебству, образовавшиеся пробелы. А если установить флажок **Create Stack** при составлении панорамного вида, то исходные изображения будут автоматически уложены в одну стопку с окончательно составленным панорамным видом (подробнее об укладывании изображений в стопку см. в разделе «Как сгруппировать вместе (уложить в стопку) сходные фотографии» главы 2). По завершении щелкните на кнопке **Merge**, в результате чего в фоновом режиме сформируется панорамный вид с полным разрешением, который можно отредактировать дополнительно. В конечном счете панорамный вид появится рядом с исходными изображениями, из которых он был составлен. И если исходные изображения были выбраны в формате RAW, то окончательно составленный панорамный вид также будет представлен в формате RAW, а его файл получит расширение `.dng`, что просто замечательно.



Как создавать высококонтрастные портретные изображения



Описываемый здесь прием вполне пригоден для создания новомодных высококонтрастных портретных изображений. Чтобы применить данный эффект только к объекту съемки, а не к заднему плану, выберите сначала инструмент **Adjustment Brush** на панели инструментов, расположенной ниже гистограммы в правой боковой области панелей модуля **Develop**, или же нажмите клавишу <K>. Затем дважды щелкните на метке **Effect** в верхней части данной панели, чтобы установить все ползунки в исходное нулевое положение. Увеличьте далее контрастность, переместив ползунок **Contrast** приблизительно к отметке 27, а затем раскройте немного тени, переместив ползунок **Shadows** приблизительно к отметке 66, после чего раскрасьте кистью волосы и кожу объекта съемки.

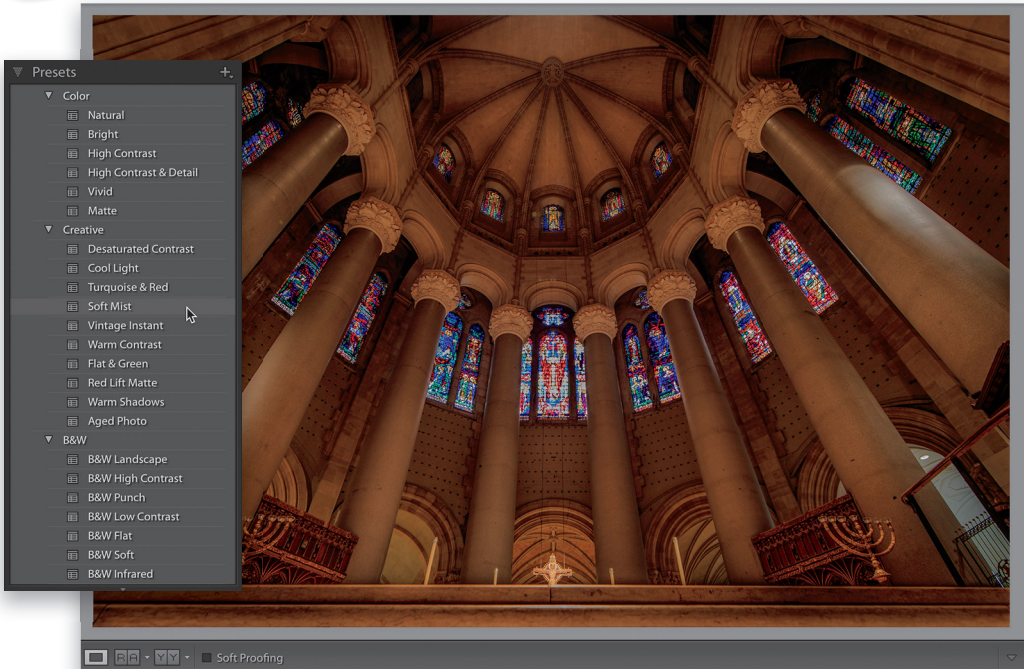
А теперь выполните два очень важных действия.

1. Переместите ползунок **Clarity** подальше вправо (например, к отметке 30), чтобы проявить текстуру.
2. Переместите ползунок **Saturation** влево к отметке -36, чтобы обесцветить немного объект съемки, как показано справа на приведенном выше рисунке.

Упомянутые выше установки пригодны для конкретного изображения на приведенном выше рисунке, где в качестве окончательной правки были также уменьшены света и светлые тона. Но даже если вы немного измените конкретные числовые значения этих установок при редактировании своего изображения, то вам все равно придется воспользоваться для этой цели теми же ползунками, регулирующими контрастность, тени, четкость и степень обесцвечивания редактируемого изображения, чтобы добиться искомого эффекта.



Как воспользоваться предустановленными эффектами



Перейдя к панели **Presets** (Предустановки), находящейся в левой боковой области панелей модуля **Develop**, вы обнаружите предустановки спецэффектов, применяемых одним щелчком кнопкой мыши. Для предварительного просмотра изображения, к которому применяется любая из выбранных здесь предустановок, наведите курсор на выбранную вами предустановку. Найдя подходящую предустановку, щелкните на ней, чтобы применить ее (в изображении на приведенном выше рисунке применена предустановка *Soft Mist* (Слабая мгла), чтобы немного смягчить очень резкое изображение).

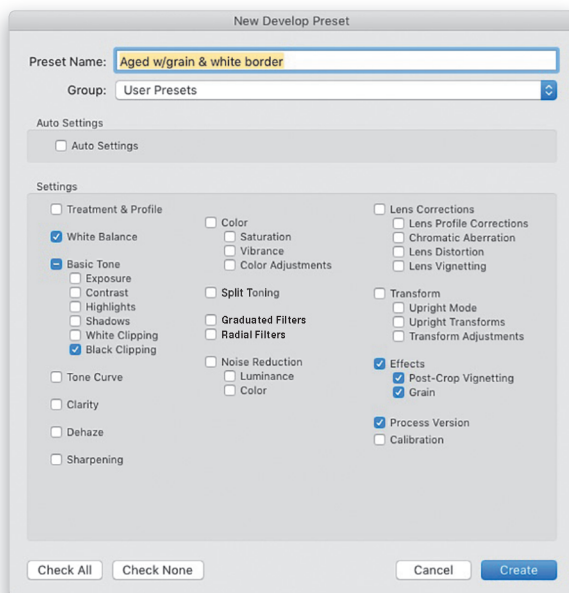
В отношении предустановок необходимо, в частности, знать, что они служат лишь для автоматического перемещения ползунков в предварительно заданное положение с целью добиться требуемого внешнего вида. Они не делают ничего такого, чего бы вы не сумели сделать сами, зная, какие именно ползунки следует передвигать. Чтобы уяснить, насколько это важно, попробуйте применить предустановку *Aged Photo* (Старое фото) из категории *Classic - Color Presets* (Классические предустановки цветов) и обратите внимание на положение ползунков на панели **Basic**, где вы должны обнаружить откорректированный баланс белого (ползунками **Temp** и **Tint**), темные тона (ползунком **Blacks**), насыщенность (ползунком **Saturation**) и живость цветов (**Vibrance**). А теперь щелкните на следующей далее предустановке *Bleach Bypass* (Пропуск отбеливания), чтобы убедиться, что положение упомянутых выше ползунков изменилось.

Так можно ли не накладывать одну предустановку на другую? Можно, но при условии, что она не влияет на положение ползунков, установленных прежде. Так, если вы применили сначала предустановку *Aged Photo*, то можете затем применить предустановку *Grain - Heavy* (Сильная зернистость) из категории *Classic - Effects* (Классические эффекты), поскольку

в ней используются только ползунки из раздела **Grain** на панели **Effects**, тогда как ползунки на панели **Basic** не затрагиваются. Предустановки отличаются от творческих профилей, описываемых далее, в разделе “Как придать изображениям художественный вид, применяя творческие профили”, поскольку эти профили действуют совершенно независимо, вообще не перемещая ползунки. Таким образом, с помощью творческого профиля можно получить сначала основной вид, а затем без особых трудностей применить к нему любую предустановку.



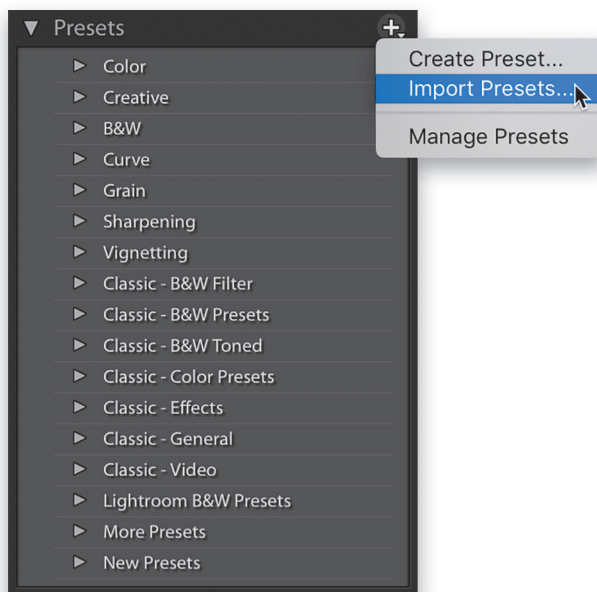
Как создать собственные предустановки спецэффектов



Добившись удовлетворяющего вас внешнего вида изображения, сохраните его в виде предустановки, оперативно выбираемой одним щелчком кнопкой мыши, чтобы воспользоваться ею в любой удобный момент, в том числе и во время импорта изображений. С этой целью перейдите к панели **Presets** в левой боковой области панелей модуля **Develop**, щелкните на небольшой кнопке со знаком “+”, расположенной справа от заголовка панели, а затем выберите команду **Create Preset** (Создать предустановку), чтобы открыть приведенное выше диалоговое окно **New Develop Preset** (Новая предустановка модуля обработки). Установите флажки рядом с регулируемыми ползунками, чтобы активизировать созданный вами внешний вид, присвойте новой предустановке подходящее имя и щелкните на кнопке **Create**, чтобы сохранить данную предустановку. Ее можно обнаружить в категории **User Presets** (Пользовательские предустановки), расположенной в нижней части панели **Presets**, а также во всплывающем меню **Develop Settings**, находящемся на панели **Apply During Import** окна **Import** (см. раздел “Как преобразовывать цветные изображения в черно-белые во время импорта” главы 1).



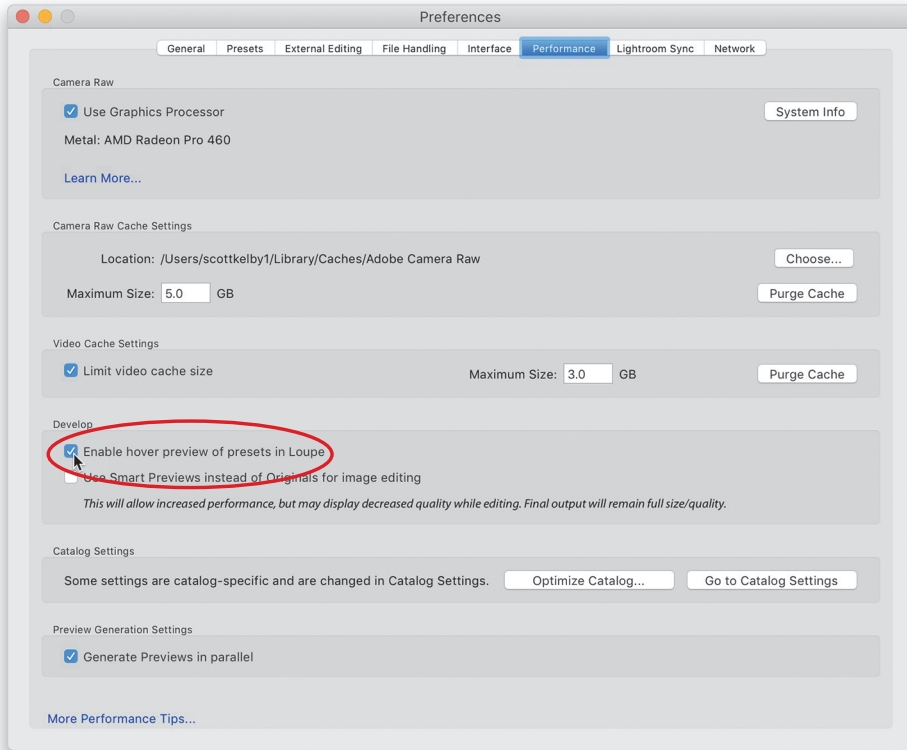
Как получить предустановки спецэффектов, загруженные в Lightroom из Интернета



Перейдите к панели **Presets**, расположенной в левой боковой области панелей модуля **Develop**, щелкните на небольшой кнопке со знаком "+", расположенной справа от заголовка панели. Выберите команду **Import Presets** (Импортировать предустановки) из всплывающего меню, как показано выше. Перейдите к загруженной предустановке, щелкните на кнопке **Import**. В итоге данная предустановка появится в категории **User Presets**, расположенной в нижней части панели **Presets**.



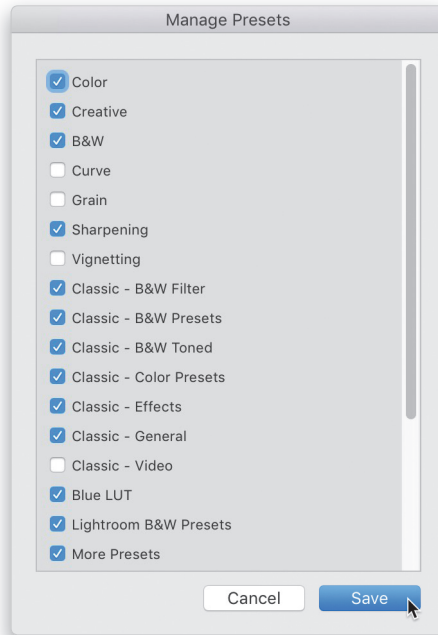
Как отменить предварительный просмотр предустановок на экране, замедляющий работу Lightroom



Если вы пользуетесь устаревшей моделью компьютера (как настольного, так и переносного), то можете заметить, что работа Lightroom замедляется, когда вы наводите курсор на предустановки, присутствующие на панели **Presets**, их предварительный просмотр со всеми эффектами, применяемыми в изображении, отнимает немало вычислительных ресурсов. В таком случае выберите команду меню **Lightroom** ⇒ **Preferences** в Mac OS X или **Edit** ⇒ **Preferences** в Windows, щелкните на вкладке **Performance** (Производительность) и сбросьте флажок **Enable Hover Preview of Presets in Loupe** (Активизировать предварительный просмотр предустановок при наведении курсора в увеличительном виде). В итоге полноразмерный предварительный просмотр предустановок будет отменен, чтобы повысить производительность. Если после этого вы наведете курсор на предустановку, то увидите ее только в миниатюрном предварительно просматриваемом виде на панели **Navigator**, расположенной вверху левой боковой области панелей, но не в центральной области просмотра изображений. Но данный флажок следует сбрасывать лишь в том случае, если производительность действительно снижается и работа Lightroom замедляется.



Как скрыть неиспользуемые категории предустановок



Перейдите к панели **Presets**, расположенной в левой боковой области панелей модуля **Develop**, и щелкните на небольшой кнопке со знаком “+” справа от заголовка панелей. Выберите команду **Manage Presets** (Управлять предустановками) из всплывающего меню, чтобы открыть диалоговое окно **Manage Presets**, как показано выше. Сбросьте флажки рядом с теми предустановками, которые требуется скрыть из виду на панели **Presets**, и щелкните на кнопке **Save**. Теперь эти предустановки станут недоступными. Чтобы сделать их доступными в любой удобный момент, откройте диалоговое окно **Manage Presets**, как пояснялось выше, а затем установите флажки рядом с теми предустановками, которые требуется снова показать на панели **Presets**.



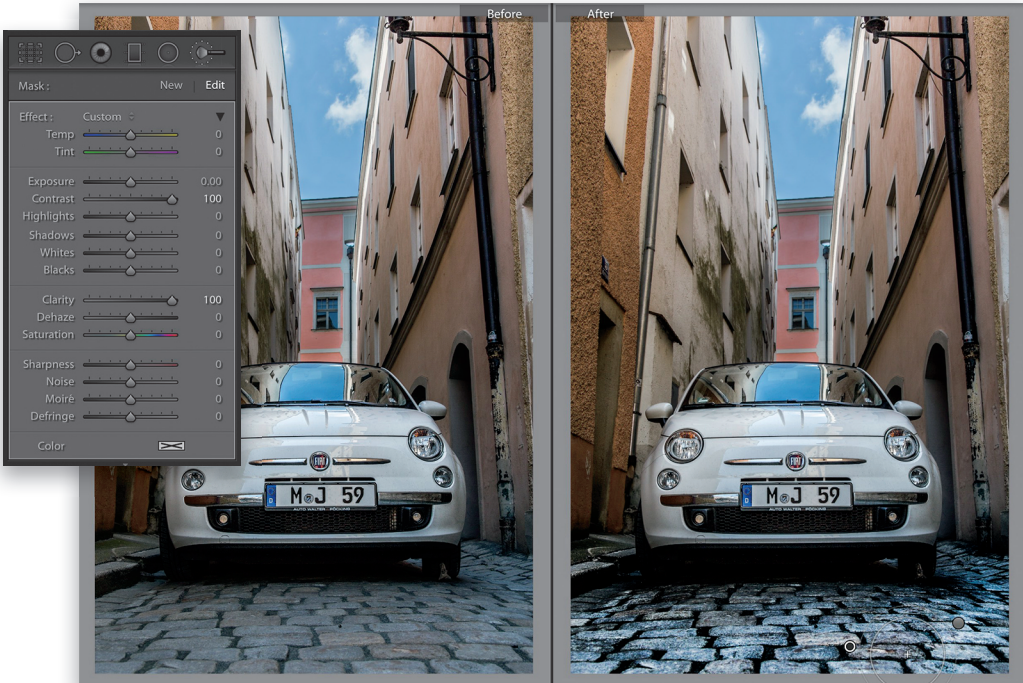
Как придать изображениям художественный вид, применяя творческие профили



Щелкните сначала на пиктограмме с мелкими квадратиками, расположенной справа сверху на панели **Basic**, находящейся в правой боковой области панелей модуля **Develop**, чтобы развернуть панель **Profile Browser**. Как только появится эта панель, выполните прокрутку вниз к категориям творческих профилей **Artistic** (Художественные), **B&W** (Черно-белые), **Modern** (Современные) или **Vintage** (Старинные). Наведите курсор на любой из этих профилей, чтобы на экране появился предварительно просматриваемый вид выбранного профиля. (*Совет:* если требуется временно отключить предварительный просмотр профилей на экране, нажмите и удерживайте клавишу **<Option>** в Mac OS X или (**<Alt>**) в Windows.) Чтобы выбрать понравившийся вам профиль, щелкните на нем, и он будет применен к текущей фотографии, как показано на приведенном выше рисунке, где из категории творческих профилей **Modern** выбран профиль **Modern 03**.



Как создать эффект мокрой улицы



Выберите инструмент **Adjustment Brush** на панели инструментов, расположенной ниже гистограммы в правой боковой области панелей модуля **Develop**, или нажмите клавишу <K>. Щелкните дважды на метке **Effect**, чтобы установить все ползунки в исходное нулевое состояние, а затем переместите к отметке 100 ползунки **Contrast** и **Clarity**. Далее раскрасьте кистью участок изображения улицы, чтобы придать ей мокрый вид. Если же требуется, чтобы улица выглядела еще более мокрой, щелкните на кнопке **New** в верхней части данной панели и снова раскрасьте участок изображения улицы, чтобы усилить данный эффект вдвое, как показано справа на приведенном выше рисунке.