



## КОМУ ВЫГОДНО ГЛОБАЛЬНОЕ ПОТЕПЛЕНИЕ?

От взаимного расположения материков и океанов зависит, сколько солнечного тепла поглощает и отражает Земля. Так, на сравнительно небольших участках суши и в прибрежных районах климат достаточно мягкий и влажный. Когда же материки объединены в один большой суперконтинент, морские ветра, которые несут влагу, не могут достичь центральных районов, и климат во многих местах Земли становится более сухим и теплым. А такие условия отлично подходили для динозавров, обитавших на одном огромном континенте.

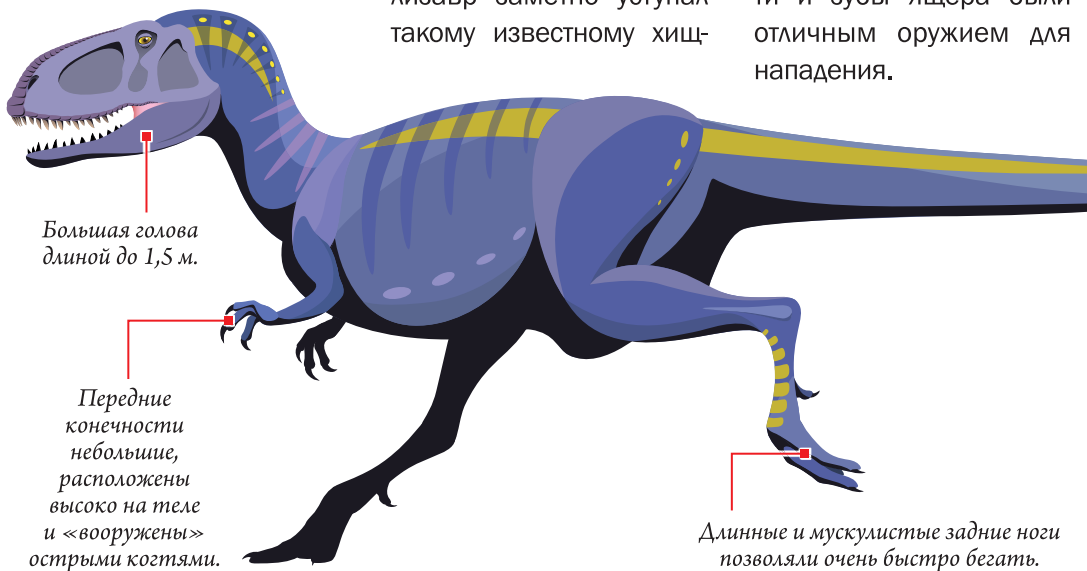
## Первого путешественника звали абелизавр

Абелизавры — хищные динозавры, которые жили на нашей планете в позднем меловом периоде, примерно 70 млн лет назад. Они обитали в нынешних Евразии, Аф-

рике, Северной и Южной Америке и даже в Австралии, что подтверждает теорию движения материков и существования суперконтинента.

По размерам и силе абелизавр заметно уступал такому известному хищ-

нику, как тираннозавр, но тоже являлся весьма хорошим охотником. Он был длиннее нильского крокодила и весил столько же, сколько африканский носорог. Острые когти и зубы ящера были отличным оружием для нападения.



Большая голова  
длиной до 1,5 м.

Передние  
конечности  
небольшие,  
расположены  
высоко на теле  
и «вооружены»  
острыми когтями.

Длинные и мускулистые задние ноги  
позволяли очень быстро бегать.

## ГОНКИ НА ВЫЖИВАНИЕ

Несмотря на свои большие размеры, в погоне за добычей абелизавры развивали приличную скорость, что делало их весьма опасными хищниками. Они были намного подвижнее и быстрее, чем некоторые другие крупные плотоядные динозавры. Абелизавр, как правило, охотился вблизи рек и водоемов. Он старался застать растительноядных динозавров врасплох, быстро догонял выбранную жертву и крепко впивался в нее острыми когтями.

## О чем ученым рассказал череп абелизавра?

Впервые окаменелости абелизавра нашли в Аргентине. Тогда ученые обнаружили только череп, да и то неполный. Такого черепа не было ни у одного другого древнего ящера, поэтому палеонтологи тут же по-

няли — перед ними новый, до сих пор не изученный вид динозавров. Даже такая небольшая, но значительная находка многое рассказала ученым об абелизавре. Они смогли определить размеры динозавра и

предположить, как он выглядел и охотился. Свое имя абелизавр получил в честь Роберто Абеля — директора аргентинского музея. Этот ученый занимался раскопками на месте первой находки абелизавра.



# До и после динозавров. Кто царит на Земле сейчас?

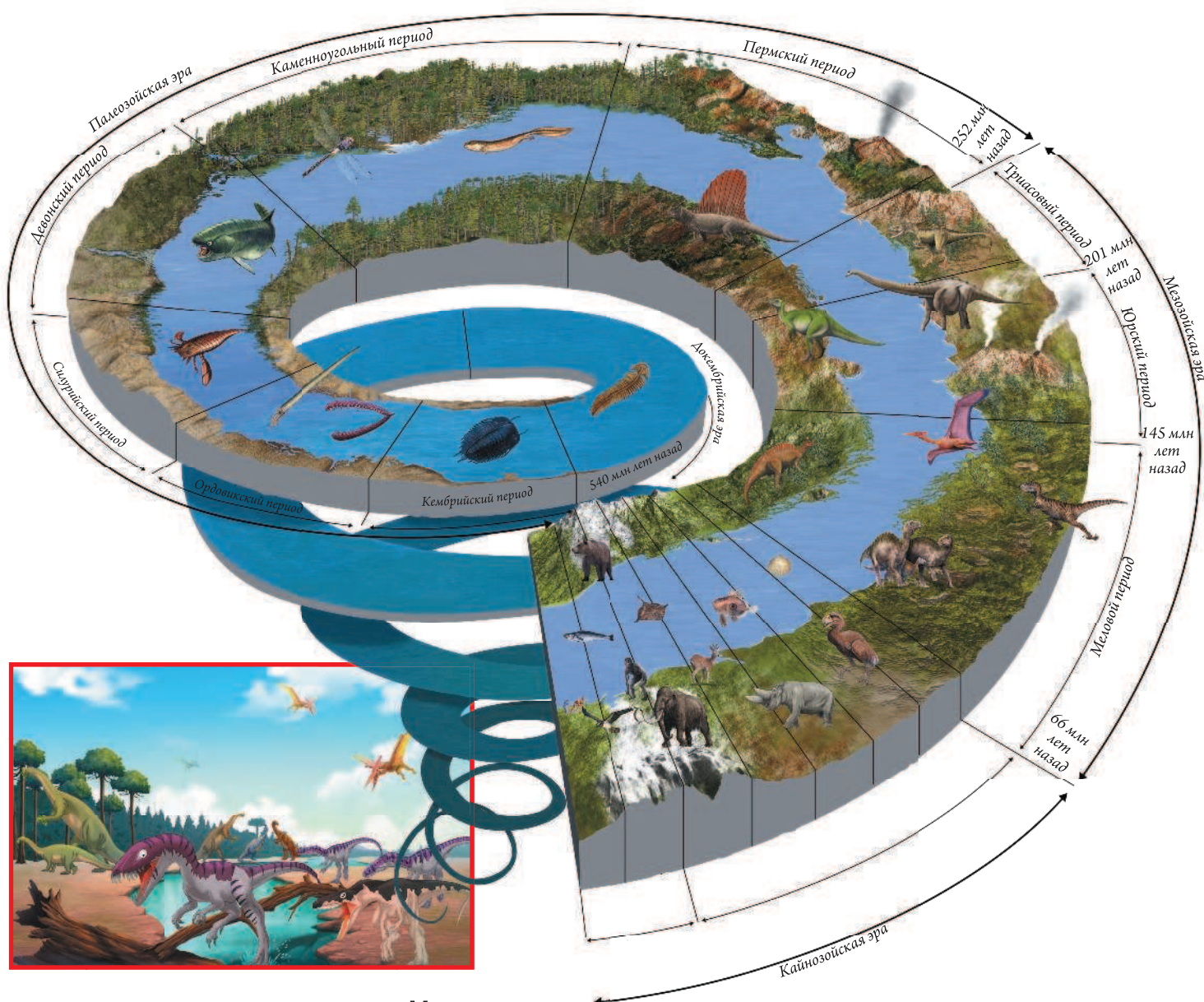
История Земли разделяется на временные отрезки, которые принято называть эрами. Каждая эра разбивается на более короткие отрезки, называемые периодами.

Эре появления динозавров предшествовала палеозойская эра. В те времена возникли первые рыбы, акулы, моллюски, членистоногие, амфибии и насекомые.

Все динозавры жили в мезозойскую эру. Большинство из них — в юрский период.

Мы живем во время кайнозойской эры. Она началась после мезозой-

ской, то есть 66 млн лет назад, и продолжается до сих пор. После того как вымерли древние рептилии, на Земле стали господствовать млекопитающие и птицы.



## Много рептилий и немного динозавров

Рептилии зародились в конце палеозойской эры. В начале триасового пе-

риода на планете обитало уже много видов этих существ. Рептилии

жили в сухом и жарком климате. В конце триасового периода стали

появляться рептилии, которых ученые признают первыми динозаврами.



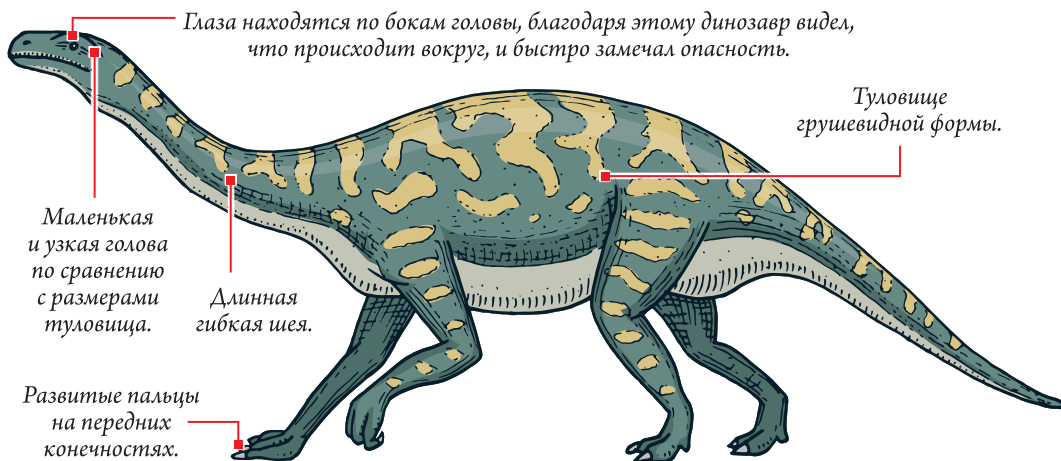
# Доисторический челендж — выжить в пустынной Европе

Платеозавры жили во время раннего триасового периода, то есть задолго до того, как Землю массово заселили динозавры. Они были большими растительноядными ящерами. Платеозавры жили на территории современной Европы, которая тогда была весьма пустынной местностью. Они хоро-

шо известны ученым по многим скелетам. Впервые этот вид был описан немецким палеонтологом Германом фон Майером в 1837 г., который и придумал ему имя. С тех пор кости платеозавров были найдены в Германии, Франции, Швейцарии и многих других странах Европы.

## СТРАШНАЯ ПРАВДА О СУДЬБЕ ПЛАТЕОЗАВРОВ

В Германии и Франции были найдены целые кладбища скелетов платеозавров. На основании этого ученые предположили, что данные древние ящеры массово погибали во время долгих переходов по пустыням из-за сильных песчаных бурь.



## Динозавры повсюду

Юрский — средний период мезозойской эры, который продолжался около 56 млн лет. В это время на Земле жило огромное множество динозавров: от громоздких медлительных гигантов до маленьких и быстрых ящеров.

## Собираем урожай: советы платеозавра

Передние конечности у платеозавров были короче задних, причем на них четко выделялись пальцы. Они могли использовать их как ноги для передвижения и лапы для хватания листьев и веток. Во время кормежки динозавры становились на задние лапы, опирались на хвост, словно современные кенгуру, а передними

конечностями тянулись к верхушкам деревьев. При этом они могли достигать до высоты в 5 м.



## Ящеры-путешественники объявили о завершении карьеры

Завершает мезозойскую эру самый долгий период — меловой. Продолжался раскол материков на более мелкие участки суши. Южная Америка и Африка удалялись друг от друга, а Атлантический океан становился все шире. Африка, Индия и Австралия тоже расходились в разные стороны. Динозавры больше не могли бродить по суше



как им вздумается. Они были вынуждены жить на тех материках, где застал их великий раскол континентов. В конце мезозойской эры все динозавры вымерли, а на смену им пришли новые животные.