

ОТ АВТОРА

Дорогие друзья!

Сегодня все больше и больше людей интересуются вещами ручной работы. Многие хотят научиться делать их сами. Если вы держите в руках эту книгу, значит, нам по пути по приятной дороге творчества в области, покрывшей мое сердце.

Книга адресована тем, кто хочет самостоятельно освоить работу с кожей и мехом. В ней много мастер-классов с подробными пошаговыми описаниями и фотографиями, которые послужат толчком для идей ваших собственных творений.

На конкретных иллюстрированных примерах, которые сможет повторить даже новичок, я покажу вам основные техники и приемы художественной обработки кожи: штампинг, карвинг, тиснение, формовку, жмурение, пирографию, буление, перфорацию, окрашивание, плетение и многие другие. Двигаясь шаг за шагом, от простого к сложному, вы узнаете все тонкости и секреты этого увлекательного ремесла.

Я не буду учить вас шить куртки и шубы — без серьезной теоретической подготовки, длительной практики и профессионального специализированного оборудования это не даст хорошего результата. Но я расскажу, как в условиях домашней мастерской создавать шедевры из кожи и меха, не уступающие фабричным аналогам, а зачастую и превосходящие их.

Начать надо с малого — поверить в себя, как это сделала я. И у вас все обязательно получится!

Посмотреть мои работы вы можете на сайте «Ярмарка мастеров» в магазине «Татьянин день».

Татьяна Нестерюк



СПИСОК ТЕРМИНОВ

А

Антик (паста, гель) — состав для тонирующего окрашивания, создающий эффект патины, старения кожи. При обработке антиком после тиснения рисунок приобретает дополнительную контрастность.

Аппертура — состав, который наносится на поверхность кожи для придания глянцевого блеска.

Б

Бахтарма — изнаночная часть кожи с мягкой ворсистой поверхностью.

Биговщик — инструмент для одновременного скругления уреза и нанесения бороздки по краю кожи.

Буление — обработка деталей кожаных цветов: придание объема и нанесение рельефных рисунков (прожилок) горячим способом с помощью специальных насадок на паяльник.

Бульки — специальные насадки на паяльник для буления; их применяют при изготовлении цветов из кожи.

В

Велюр — плотная кожа хромового дубления с ворсистой поверхностью. Наиболее распространен велюр, в котором для получения лицевой стороны обрабатывают не мерю, а бахтарму.

Вороток — часть шкуры с шеи; достаточно прочный, но небольшой, неровной формы, с возможными повреждениями и заломами участка.

Д

Дубление — обработка шкуры или сырой кожи определенными веществами для придания мягкости, прочности и эластичности. Дубление бывает органическое и минеральное. Характерные свойства кожи зависят от способа дубления.

Ж

Жарка (здесь) — нагревание небольших кусочков кожи и меха с изнаночной стороны для придания им выпуклой формы.

Жидкая кожа — полимерная смесь на основе спирта и воды; после высыхания становится твердой и пластичной. Жидкую кожу применяют для маскировки небольших повреждений и царапин на кожаных вещах.

Жировое дубление, или замшевание — обработка невыделанной кожи препаратами на основе натуральных жиров. Жировым дублением получают замшу.

Жмурение, или жмурка — техника обтягивания, при которой кожу драпируют частыми складками, создавая извилистый рисунок.

З

Замша — кожа жирового дубления; мягкая, бархатистая, с ворсистой поверхностью с обеих сторон.

К

Кардина — инструмент с тонким лезвием или острием. В зависимости от конструкции и степени остроты кардины применяют для проработки деталей в тиснении, переноса рисунка на кожу и других тонких операций.



Карвинг (здесь) — резьба по коже. Карвинг бывает сквозной и на $\frac{1}{3}$ — $\frac{1}{2}$ толщины кожи.

Киянка — ударный инструмент из дерева, резины, капролона или нейлонового пластика; ее применяют при работе со штампами и пробойниками.

Клише (здесь) — штампы или насадки на паяльник в виде букв и цифр.

Кожаная флористика — изготовление цветов и листьев из кожи.

Колотушка капролоновая — ударный инструмент; применяют при работе со штампами и пробойниками.

Концевик — вид фурнитуры для изготовления бижутерии; необходим для оформления концов браслетов, кольца и других украшений и крепления застежки.

Кризер — см. Биговщик.

Кромкорез — инструмент для обработки края толстых и средних кож.

Л

Люверс — вид фурнитуры, предназначенный для укрепления отверстий.

М

Матрица-установщик — инструмент для ручной одиночной установки фурнитуры. На каждый вид фурнитуры нужны отдельные установщики.

Мездра — кожаная часть меховой шкурки. Мездрой также называют изнаночную сторону меха с бархатистой стороной.

Мережка (здесь) — продергивание лент и шнуров через переплетенные прорези в коже.

Мерея — лицевая часть кожи, гладкая или с характерным в зависимости от вида сырья рисунком.

Минеральное дубление — обработка невыделанной кожи с помощью различных химических соединений. Наиболее распространено хромовое дубление (см. Хромовое дубление). В зависимости от применяемых соединений бывают также алюминиевое, титановое, циркониевое и другие виды дубления.

Н

Нубук — кожа хромового дубления с бархатистой поверхностью, которую получают шлифованием верхнего слоя кожи.

О

Обтяжка (здесь) — плотное обтягивание какого-либо предмета цельным куском кожи, основанное на свойстве кожи сохранять заданную форму после намокания и высыхания.

Огузок — небольшой участок шкуры около хвоста.

Остевой волос — волос, более длинный и жесткий, чем волоски подпуши, формирующий меховой покров. Именно по оственному волосу определяют основной цвет и структуру меха.

П

Перфорация (здесь) — нанесение на кожу сквозного рисунка с помощью пробойников разного сечения.

Пирография — выжигание по коже; нанесение рисунка с помощью паяльника и специальных насадок к нему.

Поворотный нож — инструмент для резьбы по коже; помогает получать плавные непрерывные линии и резать в разных направлениях, не отрывая инструмент от кожи.



Подпушь — подшерсток, состоящий из коротких мягких и тонких волосков (пуховой волос).

Пола — часть шкуры с боков и живота; имеет неравномерную рыхлую структуру.

Прессованная кожа — искусственный материал, который получают из отходов кожевенного производства и синтетических связующих материалов.

Пробойник — инструмент для пробивания отверстий в коже. Пробойниками делают наметки для ручных швов и декоративную перфорацию. Пробойники бывают одиночные и строчные; различаются по конструкции, форме сечения зубцов, а строчные — еще и по длине шага (расстояния между зубцами).

Продержка — продергивание лент и шнуров через прорезы на коже по прямой линии.

Р

Разметчик колесный — вспомогательный инструмент, состоящий из ручки и свободно вращающегося колесика с зубцами. Служит для нанесения разметки линий и швов.

Растительное дубление — обработка невыделанной кожи натуральными веществами растительного происхождения. Кожа растительного дубления прочная, толстая, эластичная, не влагоустойчивая.

Расшивка — чередование в одном сшитом полотне полос меха и других материалов (кожи, ткани). В зависимости от направления швов и расположения полос расшивка бывает горизонтальная, вертикальная, диагональная и комбинированная.

Ремнерез — инструмент для быстрого и точного нарезания кожи на полосы.

С

Седельный шов — ручной шов для сшивания кожи; выполняют его по заранее проделанным отверстиям двумя иглами, вводя в одно отверстие нить с двух сторон.

Скорняжный шов — специальный шов для ручного сшивания меха. Прокладывают его через край не туго, так, чтобы два сшитых куска меха в расправленном виде находились в одной плоскости.

Сликер — деревянный инструмент для обработки уреза и легкой полировки лицевой и изнаночной сторон кожи. Поверхность инструмента обрабатывают только механическим способом, не покрывая лаками, воском и другими составами.

Спилок — натуральный кожаный материал с бархатистой поверхностью, который получают распиловкой толстой кожи на несколько слоев. По сравнению с цельными кожами менее прочен.

Стамеска — инструмент с острым коротким краем (торцом). По форме лезвия стамески бывают прямые и фигурные. В работе с кожей их применяют для срезания углов, выполнения прорезей и обработки торцов кожи.

Страпкуттер — см. Ремнерез.

Струбцина — небольшие тиски без закрепленной станины; в работе с кожей служат для фиксации кожи при формовке и сшивании крупных деталей.

Т

Тиснение — нанесение на кожу сложных объемных рисунков при помощи специальных штампов.

Тонировка — изменение естественного оттенка кожи с помощью красок, специальных составов или механической обработки (полировки).



Топография шкуры — деление цельной шкуры на участки, которые различаются по свойствам. Разные участки шкуры ценятся неодинаково и применяют их для различных целей.

Торцеватель — см. Стамески.

Торцбил — см. Кромкорез.

У

Урез — кромка кожаной вещи; край, который обрабатывают (закрывают) различными способами.

Ф

Фальцбейн — инструмент из кости для обработки (сглаживания) поверхностей кожи.

Фаска — поверхность, которая образуется при срезании стыка торца и поверхности кожи. Торцевые срезы после снятия фаски имеют более сглаженный, округлый вид.

Финиш (здесь) — общее название средств для конечной обработки кожаных вещей.

Формовка (здесь) — создание объемных вещей из цельного куска кожи; основано на свойстве кожи сохранять заданную форму после намокания и высыхания.

Фурнитура (здесь) — вспомогательные детали практического и декоративного применения: заклепки, кнопки, люверсы.

Х

Хольнитен — вид фурнитуры; декоративная заклепка. Хольнитены ставят для украшения и для дополнительного укрепления кожи в местах соединения.

Хромовое дубление — обработка невыделанной кожи соединениями хрома. Кожа хромово-

го дубления мягкая, эластичная, прочная, хорошо поддается окрашиванию и другим видам обработки.

Ц

Цветоделие — см. Кожаная флористика.

Ч

Чепрак — хребтовая часть шкуры (спинка). Самый ценный участок с прочной и ровной кожей.

Чрево (здесь) — часть меховой шкурки с оков и живота; мех не особо ценится, так как в этой части он не такой длинный и плотный, как на спинке, часто другого цвета, а кожаная ткань более тонкая и растяжимая.

Ш

Шаблон (здесь) — деталь из плотного картона, фанеры или пластика для точного выкраивания и разметки деталей из кожи.

Шерфование — утончение края толстой или средней кожи для того, чтобы избежать утолщений при подгибе или соединении нескольких слоев кожи. При шерфовании часть толщины кожи с изнаночной стороны срезают, сводя на нет к краю.

Шорник, или **шорный пони** — приспособление для фиксации сшиваемых деталей кожи; удобен тем, что оставляет свободными обе руки.

Штамп (здесь) — инструмент для нанесения объемного рисунка на кожу.

Штампинг — разновидность тиснения; нанесение на кожу объемного повторяющегося рисунка с помощью готовых штампов.

Шубный крючок — специальная фурнитура для застежки; при правильной установке практически незаметен среди меха.



СОДЕРЖАНИЕ

От автора 5

Список терминов 6

КОЖА

15



ЧТО НУЖНО ЗНАТЬ О КОЖЕ 17

Виды кожи 18



Классификация и назначение кож 20



ИНСТРУМЕНТЫ И МАТЕРИАЛЫ 25

Инструменты 26



Вспомогательные материалы 36



ОСНОВНЫЕ РАБОЧИЕ ПРИЕМЫ 39

Обработка края и соединение заготовок 40

10



Кожа и мех. Самое полное и понятное пошаговое руководство для начинающих



Установка фурнитуры 45

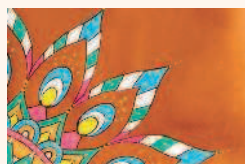
ОСНОВНЫЕ ВИДЫ ХУДОЖЕСТВЕННОЙ ОБРАБОТКИ 63



Штампинг 64



Карвинг и тиснение 78



Окрашивани 86



Перфорация 90



Аппликация 98



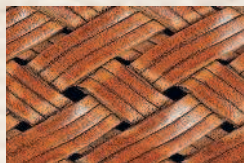
Пирография 102



Формовка, обтяжка и жмурение 108



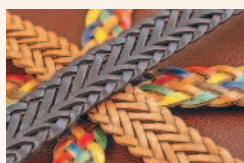
ПЛЕТЕНИЕ. МЕРЕЖКА 115



Плетение 116



Плетение по перфорации 118



Плетение из лент 122



Круговая оплетка 132



Оплетка края 138



Мережка и продержжка 148

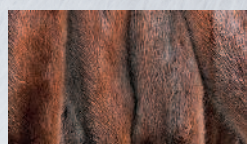
ЦВЕТЫ ИЗ КОЖИ 189



Основные приемы цветоделия 192

РЕМОНТ КОЖАНОЙ ОДЕЖДЫ 209



**ВИДЫ МЕХА. КАК ВЫБРАТЬ МЕХ** 225

Виды меха 226



Как выбрать мех 230

ИНСТРУМЕНТЫ, МАТЕРИАЛЫ И ОСНОВНЫЕ ОПЕРАЦИИ 233

Инструменты 234



Дополнительные материалы 236



Основные операции 238

УХОД ЗА МЕХОВЫМИ ИЗДЕЛИЯМИ. ОКРАСКА И РЕМОНТ 273

Как ухаживать за меховыми вещами 274



Окраска меха в домашних условиях 276



Ремонт меховых изделий 278

Алфавитный указатель 286





КОЖА



