

От автора

Яне выбирал Москву для жизни, но рожденный в ней, сделал этот город своим хобби. А затем и работой, хотя, может быть, это он предложил мне работу? «Зафрактованный Москвой» — хорошее название для биографии. Я писал о Москве, водил экскурсии, придумывал уличные квесты, затем начал снимать телепередачи.

Накануне сочинения этого книжного вступления я снимал очередную передачу о Москве. Это был 145 документальный фильм о Москве в рамках телепроекта «Пешком». Подчеркиваю число, дабы объяснить свое удивление. Мы готовились зайти в Музей Марины Цветаевой, когда я обернулся и... понял, что здания напротив я никогда не видел, ну или не обращал на него внимания. Хотя не раз ходил по Борисоглебскому переулку... А ведь это особняк начала XX века, эффектно стоящий на отдельном участке. Я последний человек, который скажет: «Москву я знаю досконально!» Глупо думать, что еще десяток книг, сотня передач — и золотой ключик твой. Москву не вычерпать, «за ключиком» в нее нужно нырять.

Бывает, я устаю от Москвы. Утомленный, раздраженный, ищущий, я уезжаю в другие города... чтобы, вернувшись, свежим взглядом увидеть такую выхоженную Тверскую или Никольскую. Это прекрасные улицы! Наши храмы не перестают быть шедеврами от того, что ты в тысячный раз увидел их. Чтобы сохранить остроту восприятия, я выбрал такой способ: стараюсь увидеть дом или улицу под максимально возможным количеством углов.

В Москву на протяжении веков вливались разные культуры: сюда ехали иностранцы за длинной гривной, переселялись купцы-старообрядцы, приходили на заработки крестьяне, отправлялись жениться столичные гвардейцы, шли учиться вырвавшиеся из черты оседлости... В Москве разноплеменные и разноукладные приезжие смешивались и спекались со временем в москвича. Но следы накатывающихся людских волн в этом московском пироге остались в названиях улиц, церквях разных конфессий, любопытных историях, замурованных за керамогранитом обновленных фасадов.

Я хочу пройтись с вами по улицам Москвы, вынимая из такой живописной, но перепутанной исторической пряжи то одну, то другую нить. Сначала мы познакомимся с самыми яркими периодами в истории Москвы, оставившими след в архитектуре и градостроительстве. Затем вспомним архитекторов. В последнем разделе поговорим о заказчиках. Заказчик не рисовал окно, фронтон, но определял общее настроение и назначение дома. Скажем, у здания Музея изобразительных искусств имени Пушкина как разделить фасады и планировку архитектора Романа Клейна, замысел профессора Ивана Цветаева, мраморы и барельефы, заказанные главным жертвователем — Юрием Нечаевым-Мальцовым? Каждый из них вправе был сказать: «Мое детище!» Время, строители, заказчики одинаково влияют на изменения в городе. Поэтому книгу я разделил на три части — «Эпохи», «Творцы», «Жильцы».



Фотограф: Вадим Шульц

Михаил Жебрак —
экскурсовод, автор и ведущий
программы «Пешком»
на телеканале «Культура»



ЭПОХИ

Москва похожа на любимый салат советских времен. Кубики зданий разных эпох тщательно перемешаны, только куропатка заменена вареной колбасой. Какой-нибудь эффектный «Военторг» перестроен из современных блестящих материалов и с изменением рисунка кровли. В классическом салате оливье еще был соус — реклама, перетекающая со здания на здание. Реклама мешала не то что любоваться архитектурой, просто опознать здания в 90-е гг. и XIX, и XX веков. Сегодня рекламу минимизировали.

Ансамблей в Москве не много. Перед Кремлем репрезентативно созданы уголки классицизма по Моховой улице, русского стиля — на Красной площади, авангарда — вокруг гостиницы «Москва». Обычно же практически на любой центральной улице можно изучать историю архитектуры последних четырех столетий.

Перемешивая эпохи, город бережет своих жителей. Боюсь, в квартале, застроенном только особняками модерна, не захотелось бы работать, а в квартале конструктивизма, возможно, и жить. Даже Екатерина, увидев рассыпанные на буграх сказочные домики загородной резиденции, выдуманной Василием Баженовым, распорядилась добавить более «классическое» здание.

У нас есть огромный район научных, лечебных и учебных зданий на Девичьем поле рубежа XIX–XX веков. Фланирующему визионеру или историку любопытно переходить от клиники кожных болезней к детской больнице, затем — к корпусу уронефрологии... Вряд ли захочется чередовать эти здания в ином качестве!

Самый большой ансамбль в едином стиле создан на ВДНХ. Это отдельный город — территория выставки сравнима с площадью Белого города Москвы. И как отдельный город — требует не одного дня для изучения. Ведь на ВДНХ были представлены все части огромной страны, все отрасли хозяйства. Правда, стиль был один — варианты помпезного советского классицизма. С фронтонами выводили здания образцового совхоза: клуб, гараж, правление, ферма. Колонны были и на конюшне, и на павильоне масличных культур. Зато в едином стиле все — от фонарей, до пирожковых, и можно представить себя в идеальном городе 1950-х гг.

Как всесоюзная выставка в Москве соединила достижения всех областей советской жизни, так советский классицизм сплавил элементы культур.

Особый квест — гулять по парадной Тверской улице или Кутузовскому проспекту и вычленять на зданиях середины прошлого века геометрические узоры ар-деко, готические пинакли, итальянские полуциркульные керамические фронтоны. Угадывать, откуда пришли аркады на тонких колоннах, из Венеции или Византии?

Мне нравится, когда в ряд стоят кичливые доходные дома, изящно выписанные особняки и общественные здания с монументальными мозаиками. Так за трапезой чередуются блюда, есть что попробовать, есть о чем поговорить. На улицах Москвы можно поговорить о русском узорочье, барокко, классицизме, модерне, конструктивизме и их влиянии друг на друга.





© Popova Valeriya Shutterstock.com



© rnsika 108 Shutterstock.com

ПОДРОБНОСТИ Мастер-иконописец Оружейной палаты Симон Ушаков — самый известный русский художник XVII века. Он был соседом Григория Никитникова, его дом примыкал к участку купца. Дом неказистый, не боярские палаты, но реставраторы выявили и восстановили наличники XVII века. За таким нешироким окном, низко склоняясь над полутемной доской, Ушаков писал иконы. Скорее всего дома у мастера были другие дела, а работал он в кремлевской мастерской.

*Палаты Симона Ушакова.
Ипатьевский пер., 12, стр. 1*



*Церковь Троицы
в Никитниках.
Никитников пер., 3*



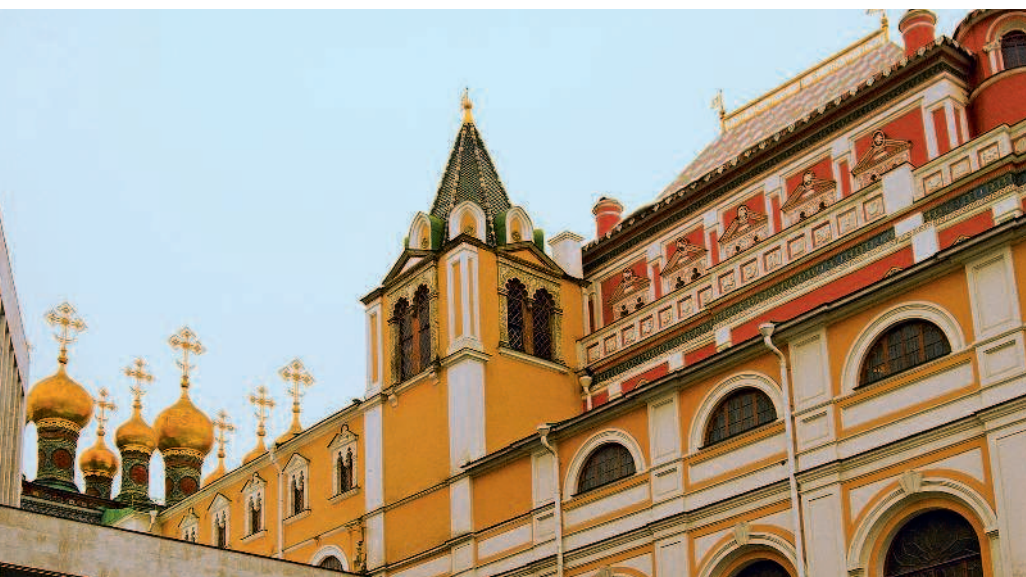
УЗОРОЧЬЕ

Русским узорочьем называют архитектуру XVII века. Здания в это время возводили празднично расписанные, затейливо украшенные и сложносочиненные: составные в плане, с разнообразными кровлями и фантастическими деталями. Было ли столько достатка, удали и свободы в правление Михаила и Алексея Романовых, не могу сказать. Но архитектура этого периода необыкновенно раскована и богата.

Древнейший после Кремля район Москвы — Китай-город. Недалеко от Варварской башни Китай-города на своем обширном дворе поставил купец Никитников храм в честь Троицы. Палаты купца стояли рядом, но они не сохранились. Остались другие свидетельства о жизни хозяина. Южный придел, выступающий боковой объем, служил семейной усыпальницей Никитниковых. Высокий первый этаж — подклет использовался купцом для хранения товаров. Наши предки предпочитали жить в дереве. Вот и все постройки купца Никитникова вокруг церкви были деревянными. Но раз есть каменная церковь, грех ее не использовать! От пожара самые ценные товары да добро домашнее убрали сюда, в каменный подвал.

Хотя Троицкий храм построен во дворе частной усадьбы, но был приходским. Никитников — один из богатейших людей первой половины XVII века. Торговал сибирской пушниной, варил соль в Соликамске. На Красной площади Никитников владел четырьмя лавками в Суконном, Серебряном, Шапочном и Сурожском рядах. Сурожский ряд подсказывает, что Никитников вел торговлю через крымский Сурож с итальянцами и греками, ввозил заморские товары. По воспоминаниям современников, дом Григория Никитникова не уступал богатством палатам первейших бояр.

Церковь Троицы строили в несколько периодов с 1628-го по 1651 г. ярославские и московские мастера. И русское узорочье, обогащенное ярославскими красочными деталями, расцвело здесь особенно пышно. Храм стал похож на расписной печатный пряник. Здесь великолепная каменная резьба, яркие изразцы. Вообще на фасадах так много разнообразных деталей, что Троицу в Никитниках называют энциклопедией русского узорочья. Именно отсюда в XIX веке черпали образцы, когда возрождали русский стиль в архитектуре.



Теремной дворец

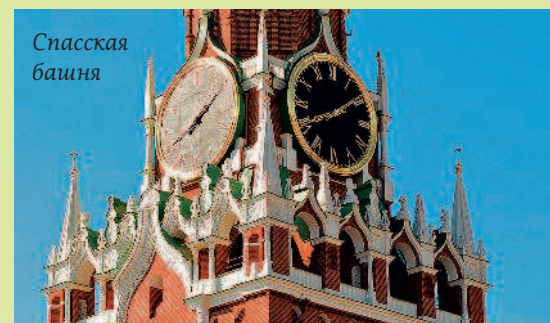
ПОДРОБНОСТИ

Строгие боевые башни Московского Кремля в том же XVII веке украсили декоративными шатрами. Слово старого казака Илью Муромца нарядили в боярское платье. Но это только в бытине невозможно, а в жизни богатыри охотно становятся придворными. Вот и башни Кремля сменили простые деревянные кровли на нарядные пирамиды, завершавшиеся шатрами. На шатрах муравленые поливные изразцы. Муравленые — это цвет, от слова «мурава». Первой была надстроена Спасская башня. В 1624–1625 гг. архитектор Огурцов и английский мастер Христофор Галовой возвели над башней многоярусный верх и каменный шатер. По галереям из белого камня резные фигуры: звери-птицы и «болваны», т. е. люди. Эти статуи даже первое время наряжали в цветные суконные кафтаны. Историки говорят, для приличия, мне же кажется, для красочности. Каменный резной верх появился на Троицкой башне позже — в 80-е гг. XVII века. Только на Спасской башне, если сравнивать с Троицкой, белокаменные элементы покрыты резьбой, а статуи животных разнообразнее.

Теремной дворец построен при первом царе из рода Романовых — Михаиле, и затем исправно служил его сыну — Алексею Михайловичу Романову. Дворец возвели в 1635–1636 гг. мастера Ларион Ушаков, Бажен Огурцов, Трефил Шарутин и Антип Константинов. Теремной дворец так зажат поздними пристройками, что из-за стены виден только его верх — теремок. Дворец пятиэтажный ступенчатого силуэта. Первые два этажа служебные — это старый дворец XV века работы Алевиза Фрязина и надстроенные над ним в XVI веке мастерские палаты. На крыше этих служебных построек устроили круговую галерею-гульбище, называемую «боярская площадка» и поставили дворец. На уровне пятого этажа еще одно гульбище, окружающее небольшой островерхий теремок. Здесь в просторном крестовом зале заседала боярская дума. По этому терему и весь комплекс называется Теремной дворец.

Рядом с Теремным дворцом стоят восхитительные просторные храмы — Успенский, Архангельский, но при дворце решили построить еще и домовые церкви. Две — для цариц и царевен и две — для царя и царевичей. Эти внутренние церкви собраны в одном здании, под одной крышей, и только венчающие комплекс 11 тонких барабанов с золотыми главками подсказывают, что здесь четыре храма. Череда пестрых барабанов была поставлена в 1680-е гг. архитектором Осипом Старцевым. Изразцы для храмов делал мастер из Нового Иерусалима — старец Ипполит. Тогда именно на строительстве Новоиерусалимского монастыря работали лучшие мастера «ценного дела».

Купола
Верхоспасского
собора и Теремных
храмов Московского
Кремля



Спасская башня





Палаты бояр Романовых в Зарядье. Варварка ул., 10

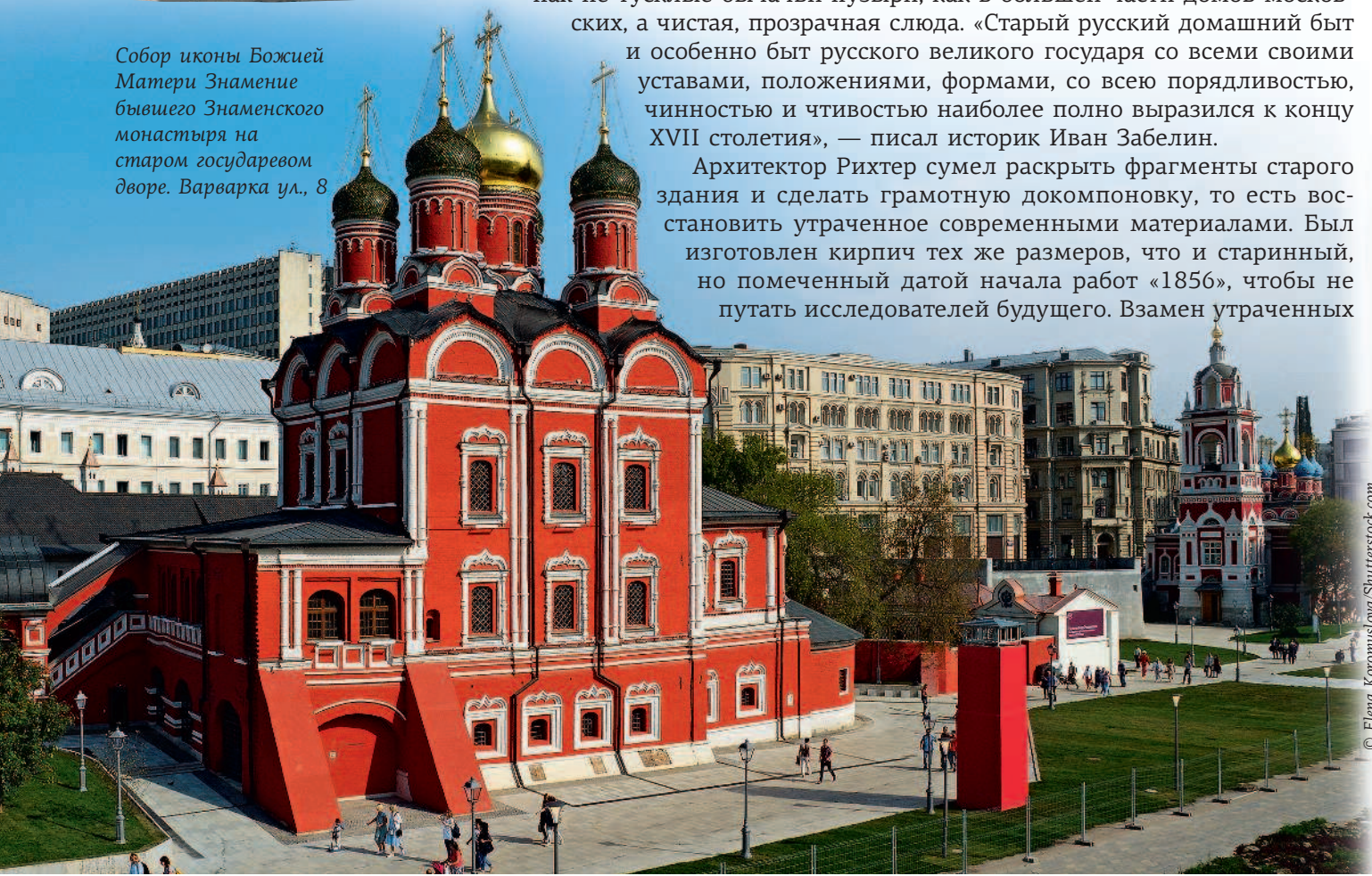
КСТАТИ На шпиле архитектор по желанию императора установил фигуру с герба рода Романовых — грифона. А парадное крыльцо украсили львы. Первые сведения о львах москвичи почерпнули в XV веке из сборника «Физиолог». Там говорилось, что львица рождает детеныша мертвым и стережет его три дня, не отрывая глаз, пока не придет отец, чтобы оживить его своим дыханием. А первых живых львов москвичи увидели в середине XVI века. Их прислал в подарок Ивану IV персидский шах. Так что, возможно, каменотесы, резавшие пару хищников для украшения парадного входа в палаты бояр Романовых, видели этих животных своими глазами.

В Зарядье стояла большая усадьба бояр Романовых. Будущий патриарх Филарет (боярин Федор Никитич) и его сын Михаил Федорович молились в своем домовом Знаменском храме. Когда Земский собор избрал Михаила на царство, молодой царь переехал в Кремль, а в родовых палатах, как тогда говорили — «на старом государевом дворе», основал Знаменский монастырь. Знаменскую церковь перестроили для монастыря в 1679—1684 гг. архитекторы Федор Григорьев и Григорий Анисимов. Церковь крыта эффектной керамической черепицей. Главный крест подлинный, сохраненный в годы гонения на церковь в Историческом музее и поставленный на место в конце XX века.

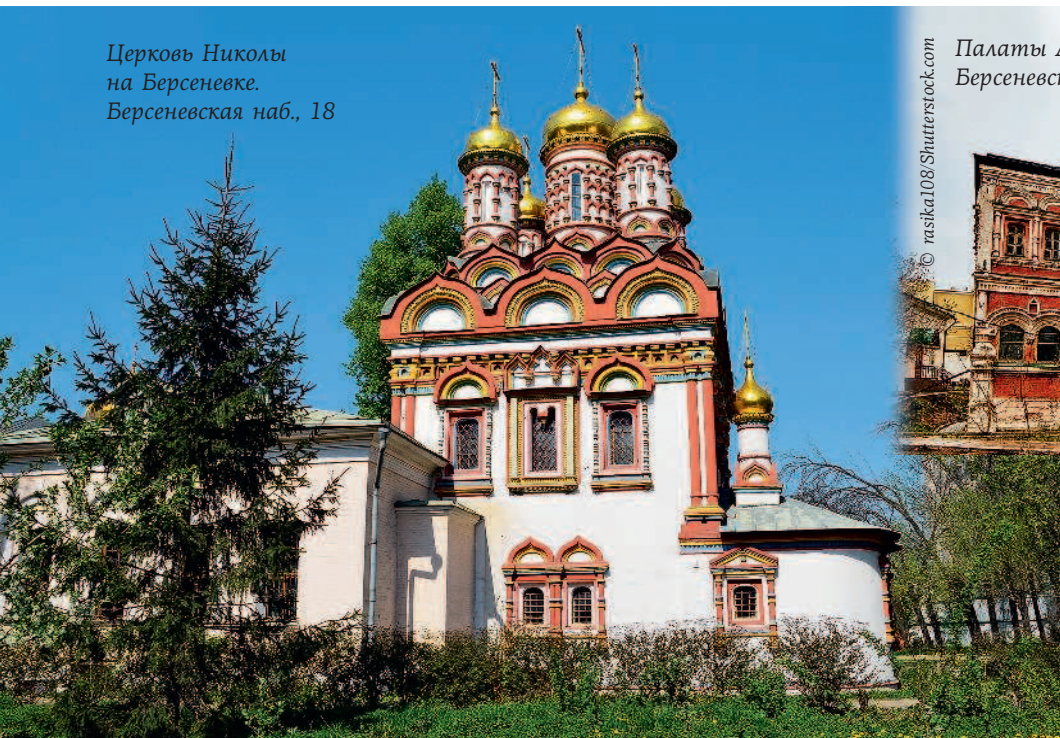
В августе 1856 г. в Москву на коронацию прибыл Александр II. Родовое гнездо было в плачевном состоянии. Его выкупили обратно у монастыря, и архитектор Федор Рихтер взялся восстанавливать романовские палаты в первоначальном виде, для устройства мемориального музея. Каменный дом Романовых был построен в середине XVI века. Фасад и окна выходили на улицу, что было редкостью в старину, а парадное крыльцо находилось со стороны двора. Подобные дома были по большей части трехэтажными. Внизу подклети, служебные помещения с маленькими окнами. Дальше жилой ярус и наверху светелки, комнаты с большими окнами для женских рукоделий. В окнах не тусклые бычачьи пузыри, как в большей части домов московских, а чистая, прозрачная слюда. «Старый русский домашний быт и особенно быт русского великого государя со всеми своими уставами, положениями, формами, со всею порядливостью, чинностью и чтивостью наиболее полно выразился к концу XVII столетия», — писал историк Иван Забелин.

Архитектор Рихтер сумел раскрыть фрагменты старого здания и сделать грамотную докомпоновку, то есть восстановить утраченное современными материалами. Был изготовлен кирпич тех же размеров, что и старинный, но помеченный датой начала работ «1856», чтобы не путать исследователей будущего. Взамен утраченных

Собор иконы Божией Матери Знамение бывшего Знаменского монастыря на старом государевом дворе. Варварка ул., 8



Церковь Николая
на Берсеневке.
Берсеневская наб., 18



Палаты Аверкия Кириллова.
Берсеневская наб., 20



ЛИЧНОСТИ И ВРЕМЯ

Хозяин палат Аверкий Кириллов, как приверженец Нарышкиных, был убит вместе с другим видным государственным деятелем Артамоном Матвеевым в Кремле во время стрельцкого бунта 1682 г. На памятном столбе, поставленном стрельцами на Красной площади, были названы грехи Аверкия Кириллова: «Великие взятки имал и налогу и всякую неправду чинил». Кириллов похоронен у стены своего домового храма.

частей Рихтер создал новые, выдержанные в русском стиле: балкон на восточном фасаде, верхний деревянный терем. Это была первая масштабная научная реставрация архитектурного памятника в России.

Стиль «русское узорочье» зародился при Михаиле, но расцвел при втором из рода Романовых. Про Алексея Михайловича емко сказал историк Сергей Соловьев: «Новый царь добротой, мягкостью, способностью сильно привязываться к близким людям был похож на отца своего, но отличался большей живостью ума и характера и получил воспитание, более сообразное своему положению».

Церковь Николая на Берсеневской набережной построена в 1656 г. как домовая думным дьяком Аверкием Кирилловым, с палатами хозяина ее когда-то соединяла крытая галерея. Крыльцо на кубышчатых столпах ведет в небольшую трапезную. У крыльца и трапезной уникальная текучая кровля — подобная форма больше нигде не встречается. А вот огненное завершение — костер килевидных кокошников вокруг барабанов — традиционный элемент для царствования Алексея Михайловича. На фасадах много сочных деталей — это же «русское узорочье».

Колокольня была не менее красивой, но ее взорвали при советской власти. Церквей XVII века в Москве достаточно, а вот палат не много. Выходящее к церкви крыло дома сохранилось без перестроек. За этими окнами работал крупный государственный деятель XVII века. Кириллов был министром по-современному, возглавлял Приказы Большой казны, Большого прихода, управлял Казенным приказом и Приказом Большого дворца. В его руках находилось управление финансами, торговлей и промышленностью страны. В этих палатах мог побывать и царь. Осматривал царские огороды за рекой и зашел на двор к думному дьяку. Ведь Алексей первый начал ослаблять строгость московского дворцового этикета. Он нисходил до шутки с придворными, ездил к ним запросто в гости, приглашал их к себе на вечерние пирушки, поил, близко входил в их домашние дела. Умение понимать положение других, принимать к сердцу их горести было одною из лучших черт в характере царя. Например, сохранились трогательные утешительные письма Алексея к князю Одоевскому, потерявшему сына.



Фрагмент гравюры Берга «Встреча царя Алексея Михайловича с Марией Ильиничной Милославской» с картины М. Нестерова

ЛИЧНОСТИ И ВРЕМЯ Воспитателем Алексея Михайловича был боярин Борис Иванович Морозов, проведший при царевиче безотлучно 13 лет. Борис Морозов — личность примечательная. Опубликован живой и трогательный рассказ секретаря голштинского посольства о том, как Морозов провожал немецких дипломатов, которые уже отплывали на лодках от Москвы: «Подошел Борис Иванович Морозов, доставивший разных дорогих напитков и имевший при себе трубачей своих. Он попросил послов немного пристать, чтобы он мог на прощание угостить их. Послы, однако, отказались, т.к. перед этим он некоторым из нас на соколиной охоте доставил большое удовольствие, то и мы подарили ему серебряный прибор для питья. После этого в особой маленькой лодочке он довольно долго ехал рядом с нами, велел своим трубачам весело играть, а наши им отвечали. Через некоторое время он даже пересел в нашу лодку и пил с нашими дворянами вплоть до утра, после чего он, со слезами на глазах, полный любви и вина, простился с нами».



Гравюра «Царь Алексей Михайлович встречается с послами»

Храм Григория
Неокесарийского.
в Дербицах.
Большая
Полянка ул., 29а

Церковь Григория Неокесарийского в Дербицах была заложена в 1668 г. Строилась на казенные деньги — соответственно споро и под личным наблюдением царя. Здесь служил духовник Алексея Михайловича — священник Андрей Савинов. Он помог царю решиться на вторую женитьбу. Овдовев в возрасте 42 лет, Алексей Михайлович сначала был склонен провести остаток жизни в молитвах и постах, но вскоре внял советам своего духовника. В 1671 г. здесь он обвенчался с молодой красавицей Наталией Кирилловной Нарышкиной. А через год Алексей Михайлович крестил здесь же младенца Петра, будущего императора Петра Великого.

Строительство велось двумя прославленными зодчими — Карпом Губой и Иваном Кузнециком, часто выполнявшими царские заказы. Вот как предписывалось украшать храм: «А где прямая стена, прописать в кирпич суриком, а у шатра стрел-





ПОДРОБНОСТИ От усадьбы сохранился (и то частично) только главный дом, построенный в 80-е годы XVII века. Лицевой фасад декорирован пышными наличниками с колонками и разорванными фронтонами там, где были парадные покои. Нижний этаж — хозяйственный, это хорошо видно по оформлению окон. Не дошел до нас деревянный верх здания, где были светлицы для женских рукоделий с окнами, прорубленными на четыре стороны, и вышки для созерцания окрестностей.

*Усадьба боярина Юшкова.
Красные палаты. Остоженка ул., 1/2*

ки перевить, а меж стрелок обелить, а резное дело разветвить и прописать красками».

Храм вышел на славу и сразу же в народе стал прозываться «красным» и за стройные пропорции пятиглавого четверика, и за прекрасную колокольню, и за внешнюю отделку. Лучший «ценинный» мастер тех лет Степан Полубес подпоясал церковь лентой в девять тысяч разноцветных драгоценных изразцов. Этот узор, использованный Полубесом в других постройках: в Новом Иерусалиме, в Измайлово, носит название «павлинье око». Внутреннее убранство храма было не менее богато. Расписывали стены лучшие художники того времени, приглашенные из Костромы, а иконостас писали царские изографы Симон Ушаков и Георгий Зиновьев. Церковь была освящена в честь святителя Григория Неокесарийского патриархом в присутствии царя.

На Остоженке стояла усадьба боярина Юшкова. Род Юшковых старинный, ведущий свое начало от выехавшего из Золотой Орды в Москву в XIV веке князя Зеуша. А сам хозяин усадьбы Борис Юшков не последний человек в Московском государстве. Участник войны с Польшей, он последовательно получал чины — стольника, окольничего и боярина, но главное — он дядька царевича Ивана Алексеевича, правившего в 1682–1696 гг.

Царские дядьки были воспитателями царевичей. На эту должность назначали именитых и выдающихся придворных. Вот какие были воспитатели других царевичей: Алексея — Ртищев, Федора — Хитрово и князь Куракин, Петра — князь Голицын. Коронованный на царство вместе с малолетним братом Петром, Иван V делает своего наставника Бориса Юшкова боярином и вводит в Боярскую думу. Обычно на Руси бояр было около тридцати и только в конце XVII века — семьдесят. Может быть, потому что соправители Иван и Петр наперебой жаловали этот титул своим приближенным? Да и правительница Софья должна была поощрять сторонников!



*Усадьба Лопухиных.
Малый Знаменский пер., 3*



КСТАТИ В XVII веке старались избегать внутренних лестничных пролетов и лестницы ставили снаружи. Крыльцо украшали шатром, лестницу — ползучей аркой. Лестница вела на открытую галерею, откуда был вход в покои. Трехэтажные палаты построил в 1689 г. на Пречистенке царский родственник Федор Лопухин (отец первой жены царя Петра I Евдокии Федоровны) на подаренных царем землях. В качестве царского тестя Лопухин был возведен в сан боярина, причем он еще и поменял имя: когда служил в стрельцах и был воеводою, то звался Илларионом, а при дворе стал именоваться Федором. Для отвода порчи. А его дочь из Прасковьи превратилась в Евдокию. Но беды Лопухин не отвел: когда царевич Алексей Петрович был осужден на смерть, Лопухины попали в опалу и эту московскую усадьбу у них отняли.

Дворец царя
Алексея Михайловича.
Коломенское.
Андропова просп., 39, стр. 48



Парадное
крыльцо
дворца

© Gubin Yury/Shutterstock.com

В Коломенское однажды пришли мятежники требовать выдачи бояр, повинных, по мнению народа, как сейчас бы сказали, в инфляции. Царь лично, патриархальные времена, увещевал толпу, но в ответ кричали: «Если добром тех бояр не отдашь, то мы возьмем их силою». Тогда придворные и стрельцы по приказанию государя ударили на мятежников, и больше 7000 их было перебито и переловлено. Историки потом назовут это возмущение «медным бунтом». В царствование Алексея Михайловича был еще соляной бунт, а потом восстание Степана Разина, война с Польшей и Швецией. Раскол внутри православной церкви. Но столь велика была сила обаяния личности самого Алексея Михайловича, что век называли «бунташным», а царя — Тишайшим.

Соединение власти и кротости помогало царю ладить с боярами, которым он уступал широкое участие в управлении государством. Иностранцы не могли надивиться тому, что этот царь при беспредельной власти своей над народом, привыкшим к рабству, не посягнул ни на чье имущество, ни на чью жизнь, ни на чью честь.

Коломенское было любимой загородной резиденцией царя Алексея Михайловича. В 1667–1668 гг. здесь возвели деревянный дворец с 270 комнат и 3000 окон. Подлинный дворец разобрали за ветхостью в XVIII веке. А в 2010 г. комплекс воссоздали. Это копия, сделанная по рисункам XVII и макету XVIII века. Новодел решили не ставить на прежнем месте, посреди государева двора села Коломенское. А выбрали пустырь километром в сторону. Внутри за деревянной обшивкой бетон, но фасады постарались повторить точь-в-точь. И наличники, и необычную форму кровель, и парадное крыльцо

Дворец состоит из шести корпусов, связанных между собой переходами, общей площадью 7230 кв. м. Это лабиринт крылец, переходов, светелок. Завораживает один только список построек: «крыльцо заднее, что к портомойным избам». «Сени задние», обширные, устроен-

ные, несомненно, для девичьих игр. «Стряпушая избушка. Оружейная избушка»... Передняя часть дворца была мужской, задняя — женской, там жили царицы и царевны. У женщин были отдельные выходы на улицу и крытая галерея из дворца в домовую церковь.

У царя была огромная семья — 16 детей. Алексей Михайлович сам получивший некоторое образование, в отличие от своих предков, стремился обучить и своих детей. С царскими отпрысками занималось несколько первоклассных учителей во главе с поэтом-ученым Симеоном Полоцким. Поэтому не только его сыновья, но и дочери умели писать, считали, знали польский и греческий языки. Хотя жили закрытыми в своих теремах. Алексей Михайлович чванился отдавать их за своих бояр, а иноземные принцы, очевидно, не устраивали православного царя по религиозным соображениям. И ни одна из его многочисленных дочерей так и не вышла замуж.

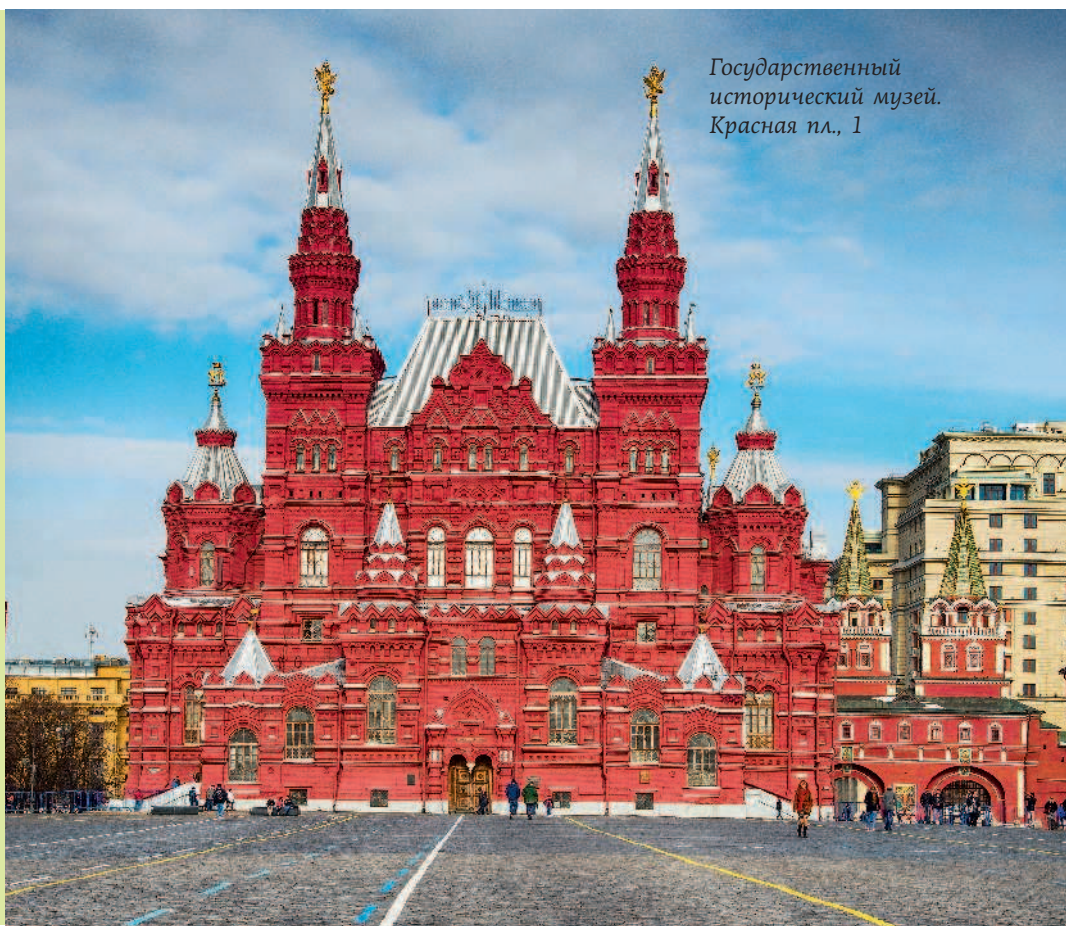
Красное крыльцо вело на второй парадный этаж. Здесь поднимались царь и придворные — в зал для заседаний боярской думы. Переднее крыльцо служило также местом выхода государя к подданным. Здесь царь мог принять челобитья. С этой стороны на втором этаже были расположены личные покои Алексея Михайловича. На первом этаже под ним находились караульни и хозяйственные службы.

Дворец особенно хорошо смотрится издали, когда видны богатые кровли. Шатры, шипцы, бочки. Черепица всюду деревянная — гонт, по-старинному. Только на парадной части гонт зеленый — муравлений, а на хозяйственной и женской половине — некрашенный. Дворец словно нарисован для доброй сказки. По архитектуре, конечно, нельзя судить о личности владельца. Это будет большая натяжка. Но судя по многочисленным свидетельствам современников, немало живого и симпатичного было в личности царя Алексея. «Я готов видеть в нем лучшего человека древней Руси, — говорил историк Василий Ключевский, — по крайней мере, не знаю другого, который производил бы более приятное впечатление — но только не на престоле». С историками всегда так: жить и растить своих детей им бы хотелось при мягком властителе, а книги писать — про правление сильного государя.



ПОДРОБНОСТИ Для воссоздания исторического интерьера в 24 комнатах реставраторы изучали архивы и сохранившиеся здания XVII века. Травная роспись была заимствована из церкви Троицы в Никитниках. Другие узоры брали из книжных иллюстраций и икон. Изразцовые печи восстановлены с использованием старых технологий по черепкам, найденным на месте разобранного дворца. Стены в жилых комнатах обили традиционными материалами красным и зеленым сукном, кожаными итальянскими обоями в покоях царя. На потолке столовой палаты было воссоздано «подволочное письмо», известное по описаниям дипломатов. На холсте изобразили «Беги небесные» — карту звездного неба и аллегории стран света.

КСТАТИ Столь яркой, интересной была архитектура царствования Алексея Романова, что в XIX веке ее возродили в утрированном виде. Интерес к прошлому и изучение старины породили в это время «русский стиль», подражающий постройкам XVII века. В русском стиле возводили чаще всего общественные здания: школы, больницы, музеи. Исторический музей был поставлен на Красной площади в 1875 г. Историческое место, близость Казанского собора, Воскресенских ворот, кремлевских башен, это все постройки XVII века, диктовали возвести здание «под старину». Здание Исторического музея строил архитектор, художник и скульптор Владимир Шервуд. Как архитектор он взял элементы русского узорочья. От скульптора здесь нарочито пластичное чередование объемов, это целый город, а не отдельное здание! А от художника — словно расшитые кирпичными узорами фасады.



Государственный исторический музей. Красная пл., 1

Храм Покрова
Пресвятой
Богородицы
и палаты Марии,
Новодевичий
монастырь



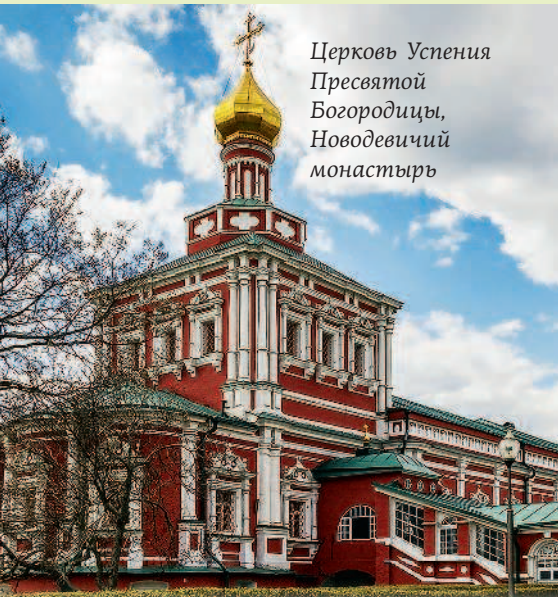
© Arndale/Shutterstock.com

БАРОККО



Царицынская башня и церковь
Преображения Господня,
Новодевичий монастырь

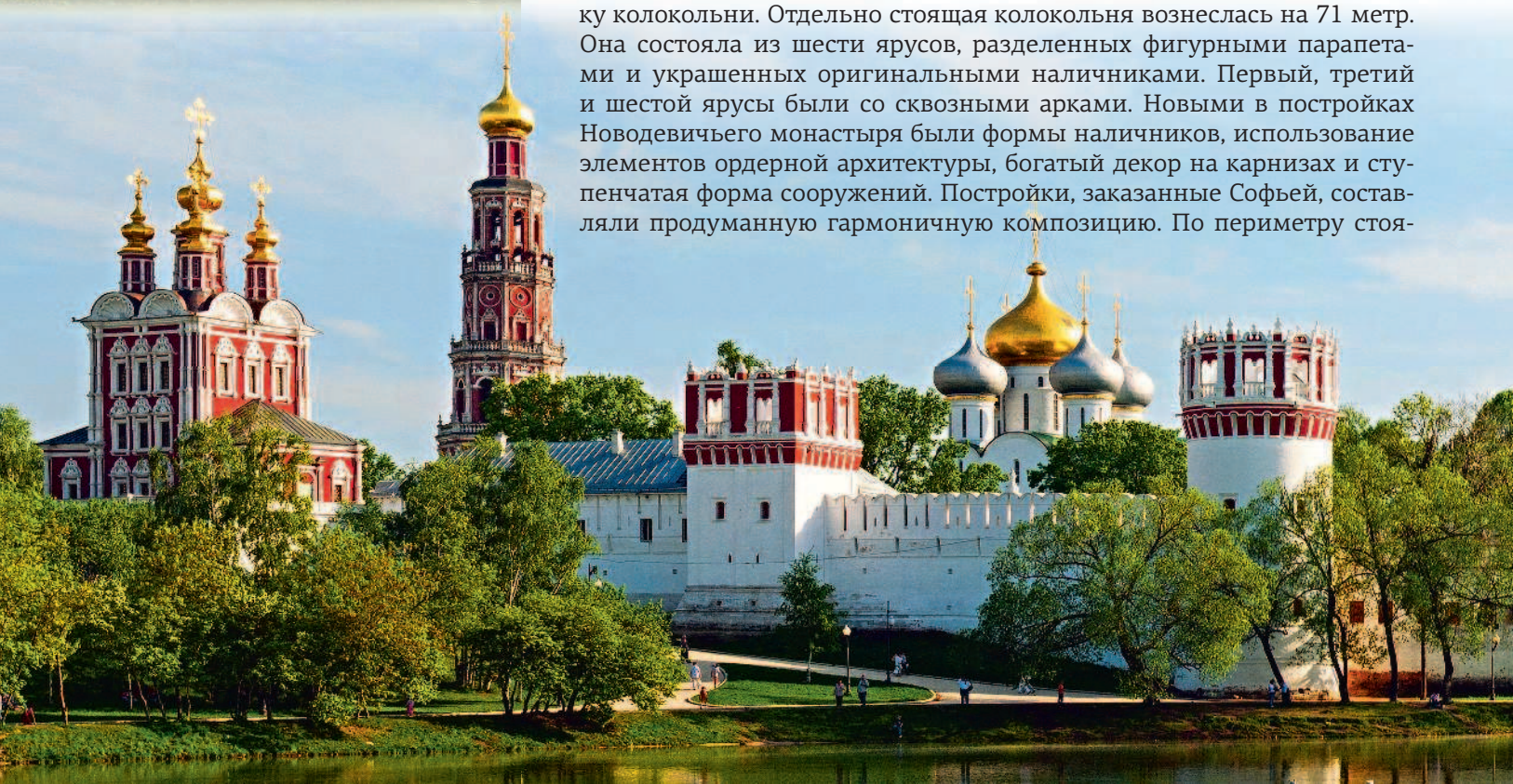
Церковь Успения
Пресвятой
Богородицы,
Новодевичий
монастырь




Петр I решительно поворотил кормило русского государственного корабля в сторону Запада. Иноземные науки, ремесла, обычаи прививались, а часто и насаждались царем-реформатором. Но и до Петра «окно в Европу» не было законопачено. Активное заимствование полезных новшеств в соседних странах началось еще до Петра, при его отце Алексее Романове. А воздействие западной архитектуры на нашу строительную практику началось в 1680-е гг.

С 1685 г. правительница Софья перестраивает Новодевичий монастырь в новом стиле. Крепостные башни, когда-то грозно смотревшие на подступавших с юга крымских татар, вместо боевых наверший получили вычурные короны из резного белого камня. На месте крепостных ворот поставили широкую башню с тремя широкими проездами и на ней праздничную надвратную Преображенскую церковь. Стены Преображенской церкви прорезали широкие окна с богатыми наличниками, закомары были украшены раковинами, пять узких граненых барабанов завершались фигурными ребристыми куполами.

Стройка в любимом Новодевичьем монастыре, куда Софья с сестрами ездила на богомолье, шла быстро. К 1690 г. закончили отделку колокольни. Отдельно стоящая колокольня вознеслась на 71 метр. Она состояла из шести ярусов, разделенных фигурными парапетами и украшенных оригинальными наличниками. Первый, третий и шестой ярусы были со сквозными арками. Новыми в постройках Новодевичьего монастыря были формы наличников, использование элементов ордерной архитектуры, богатый декор на карнизах и ступенчатая форма сооружений. Постройки, заказанные Софьей, составляли продуманную гармоничную композицию. По периметру стоя-



ЛИЧНОСТИ И ВРЕМЯ  Участь царевен в XVII веке была незавидной. Замуж их не выдавали — ни боярские дети, ни иноземные принцы не считались подходящей партией царской дочери. Им предстояло провести всю жизнь под замком на женской половине, куда мужчины могли заходить только раз в год, на Пасху. Единственная возможность вырваться — уйти в монастырь. Образование царевен сводилось к вышиванию, набору молитв и нянькиным сказкам. Софья вырвалась из этого круга. Про нее историк Василий Ключевский сказал, что она вышла из терема и отворила двери терема для всех желающих.

Софья не просто знала грамоту, она изучала историю и иностранные языки с Симеоном Полоцким — известным ученым и писателем. Все современники отмечали ее острый ум и глубину знаний. Став правительницей, она открыла первое высшее учебное заведение в Москве — Славяно-Греко-Латинскую академию. Но также все свидетели писали о непомерном честолюбии царевны. В 1782 г., умело манипулируя восставшими стрельцами, она становится соправительницей родного брата Ивана и единокровного — Петра. Иван — слабоумен, Петр — юн, соответственно правит Софья. Характеру царевны может позавидовать любой правитель: она усмиряет стрельцкий бунт, лично выйдя к мятежникам и пообещав им прощение.

В 1689 г. повзрослевший семнадцатилетний Петр идет на резкую конфронтацию с Софьей. Он боится за свою жизнь и хочет царствовать один. Петр был великодушен и отправил царевну на проживание в любимый, ею же отстроенный Новодевичий монастырь, где под стражей Софья прожила еще 14 лет. В центральном Смоленском соборе Новодевичьего монастыря и похоронена эта уникальная женщина. Закономерно, что после революции здесь открыли Музей раскрепощения женщин.

ли башни с фигурными коронами. В центре монастыря оставили не перестроенный Смоленский собор. По оси север-юг возвышались две надвратные церкви, а по оси запад-восток стояли колокольня и Успенская церковь. Получилось, что ажурные бело-красные здания крестом окружали беленый старинный собор.

В XVII и XVIII веках в Европе царствовало барокко, вот и русские постройки с новыми, заимствованными с Запада, элементами стали называть барочными. Только в древности архитектурные стили жили столетия, а потом моды стали меняться быстро: затянешь строительство здания — и еще до окончания оно успеет устареть. Чтобы различать варианты барокко, историки решили идти по царствованиям: «петровское барокко», «елизаветинское барокко». А вот архитектурный стиль конца XVII века назвали «нарышкинское барокко». Действительно, здания в новом модном стиле возводили в своих владениях богатые родственники Петра — Нарышкины. Правда, первый крупный ансамбль Новодевичий монастырь построен не Нарышкиными, а их противницей — царевной Софьей из рода Милославских. Но историю, даже историю искусства, пишут победители!

Вид на Богородице-Смоленский Новодевичий монастырь со стороны Большого Новодевичьего пруда. Новодевичий пр., 1



Великая государыня царевна и великая княжна Софья Алексеевна (1657–1704), в 1682–1689 гг. — регент при младших братьях Петре и Иване

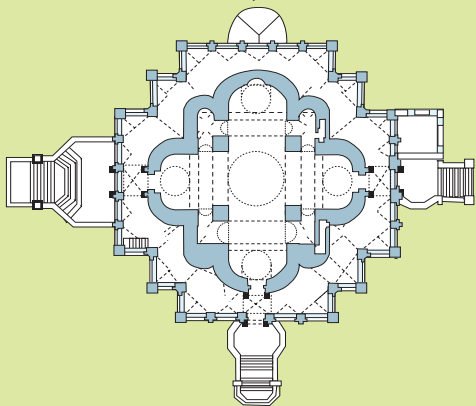


Заточение царевны Софьи в Новодевичий монастырь в 1689 г. Из рукописи 1-й половины XVIII века «История Петра I», Петра Крекшина





Собор Иконы Божией Матери
Донская, Донской монастырь.
Донская пл., 1, стр. 12



Тихвинской иконы Божией Матери
надвратная церковь и башня
Донского монастыря



В Донском монастыре начали строить в 1686 г. новые стены и башни и делали их по типу башен Новодевичьего монастыря. Вместо боевых бойниц прямого и навесного боя, накрытых деревянной кровлей, башни украсили пышными коронами. Такие украшения только помешали бы защитникам в случае осады. Богатые белокаменные резные украшения пришли в нашу архитектуру с Украины. Заимствовали мы и тип центрического четырехлепесткового храма. На Украину специально для копирования церковных чертежей был послан иконописец Карп Золотарев. Он посетил Киев, Батулин, Переяслав, Нежин, Глухов, где рисовал храмы. По его чертежам в центре Донского монастыря по приказу царевны Софьи был заложен в 1684 г. собор в честь Донской иконы богородицы. В плане это большой крест со скругленными концами. Мне он напоминает огромный цветок.

В 1687 г. на средства купцов началось строительство большого храма Воскресения Христова в Кадашевской слободе. Жители слободы поставляли на царский двор «белую казну» — полотно для скатертей, обивки, одежды. Церковь была цеховой, поставленной посередине квартала, и во дворе церкви стоял «братский двор», орган самоуправления ремесленников. Церковь Воскресения построена в новом стиле, позже названном «нарышкинским барокко». Здесь просто пена белокаменной резьбы. Эффектные белые петушиные гребни топорчатся на карнизах, на каждом ярусе свои богатые наличники, а колонны покрыты резными виноградными кистями. Храм построен уступами, это также новое веяние. Сперва первый ярус нижнего теплого храма. Затем высокое тело холодного храма, окруженное гульбищем, на которое изначально вели широкие лестницы. Лестницы разобрали еще в конце XVII века. Крыша в две ступени и центральный барабан составленный из двух восьмериков — побольше и поменьше. Такая схема — восьмерик на четверике, станет базовой для московских барочных построек. Колокольня не такая высокая, как в Новодевичьем монастыре, но тоже построена ступенями. Два больших колокола Воскресенской церкви сняли в 1938 г. и отдали... Большому театру. Они звонят во время представления пьесы «Борис Годунов».



Церковь Воскресения
Христова в Кадашах.
2-й Кадашевский пер., 7