

ВРЕМЯ ОТПРАВЛЯТЬСЯ В ДИКУЮ ПРИРОДУ



Куда ты пойдёшь, чтобы хорошо провести время? Исследовали ли ты когда-нибудь бескрайние просторы? Нет? Значит, самое время отправляться в дикую природу! В захватывающее путешествие, где ты сможешь: разбить лагерь, построить плот и, конечно, здорово повеселиться. Так как насчёт того, чтобы отложить планшет, закрыть ноутбук, убрать игровую приставку и, шагнув в мир дикой природы, попытаться осуществить несколько грандиозных проектов из этой книги? Даже если ты живёшь в центре города, поход в местный парк может обернуться настоящим приключением.

В этой части ты получишь необходимые навыки для путешествия по дикой природе. Научишься вязать узлы, сооружать плоты и плотины, запускать «блинчики», узнаешь, как сделать лук и стрелы.



ПРАВИЛА БЕЗОПАСНОСТИ

Никогда не отправляйся в путешествие без взрослых. Прежде чем выполнять задания из этой книги, обязательно спроси разрешения у взрослых. Особенно, если ты собрался исследовать берег реки.

Отправляясь в путешествие в плохую погоду или под вечер, обязательно пользуйся GPS-навигатором.



ЗАБОТА ОБ ОКРУЖАЮЩЕЙ СРЕДЕ

Всегда с уважением относись к окружающей тебя природе.

Это значит:

- Никогда не ломай деревья без крайней на то необходимости.
- Имея дело с огнём, соблюдай особую осторожность. Убедись, что костёр полностью потух, прежде чем уйти.

СОБЕРИ РЮКЗАК



СНАРЯЖЕНИЕ ИСКАТЕЛЯ ПРИКЛЮЧЕНИЙ

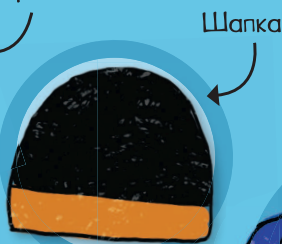
Любое успешное и захватывающее приключение начинается с небольшого планирования. А это значит, тебе нужно положить в рюкзак всё, что может пригодиться в походе. В первую очередь позаботься о подходящей одежде и паре крепких ботинок или сапог. Одевайся по погоде. К примеру, если на улице жара, бери лёгкую одежду и головной убор. Но если погода холодная и льёт дождь, тебе понадобятся водонепроницаемая или тёплая куртка, шапка и перчатки.

Рюкзак искателя приключений

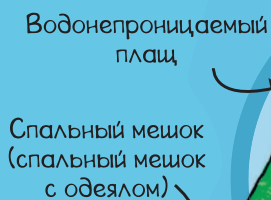
Вот список вещей, которые стоит взять с собой



Пара перчаток



Шапка

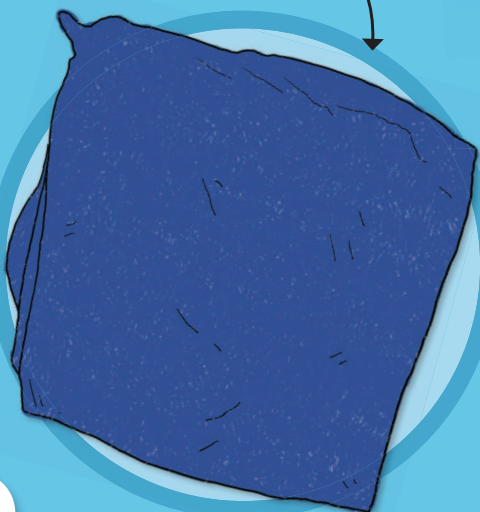


Спальный мешок (спальный мешок с одеялом)



Водонепроницаемый плащ

Водонепроницаемый брезент (около 2 метров)



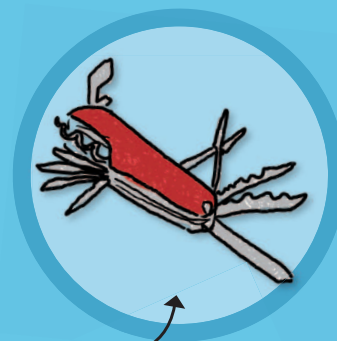
Нужен удобный рюкзак с карманами



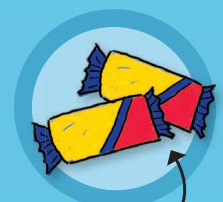
ПРАВИЛА БЕЗОПАСНОСТИ

Если тебе необходимо воспользоваться ножом, обязательно:

- Спроси разрешения у взрослых.
- Держи нож уверенно.
- Всегда направляй остриё в обратную от своего тела, рук и ног сторону.
- Обязательно сложи нож или убери его на место, если больше им не пользуешься.
- Попроси взрослых рассказать тебе о правилах пользования ножом.



Нож



Еда, повышающая энергию, (например, шоколад и орехи)



Маленькая аптечка

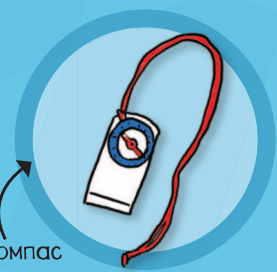


Прочный трос или верёвка



Набор для выживания (в пластиковом контейнере).

В него должны входить: средства для разведения огня, игла с ниткой, рыболовная леска, напильник и другие полезные предметы



Компас



Часы



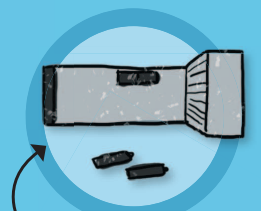
Мобильный телефон



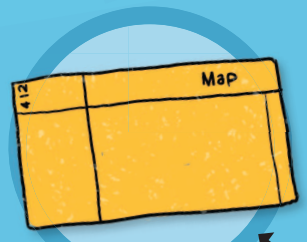
Маленькая камера



Солнцезащитное средство



Фонарик с запасными батарейками



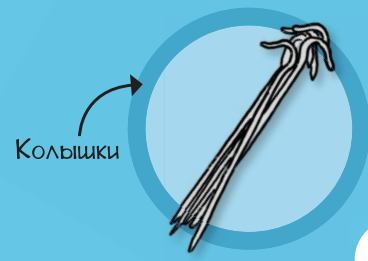
Карта с маршрутом



Бутылка воды



Защита от насекомых



Колышки

ТРЮКИ С ВЕРЁВКОЙ



УЗЛЫ ПУТЕШЕСТВЕННИКА

Отправляться в дикую природу без навыка вязать узлы очень рискованно, ведь без узлов не получится поставить палатку или соорудить плот. А потому отыщи кусок верёвки и начинай тренироваться.

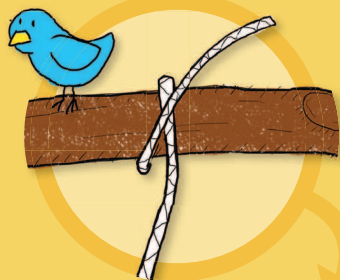


Зыблочный узел

Такой узел можно закрепить на ветке или столбе. Его просто развязать, и он очень полезен, когда требуется скрепить несколько веток вместе (см. страницу 13).

Существует два способа завязать его:

Способ №1: на ветке



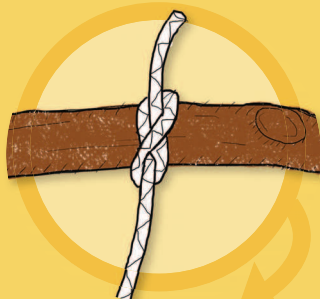
1. Конец верёвки полностью оберни вокруг ветки.



2. Оберни верёвку вокруг ветки ещё раз.

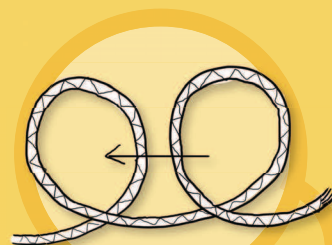


3. Продень конец верёвки под вторую петлю.

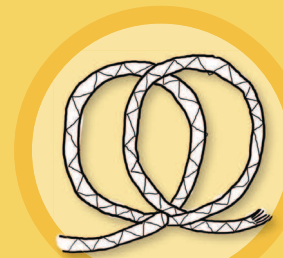


4. Затяни.

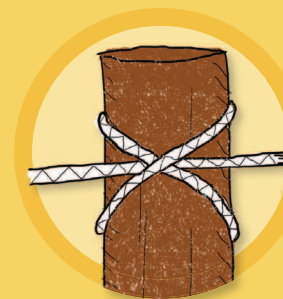
Способ №2: на столбе



1. Сделай по петле на концах верёвки.



2. Положи одну петлю поверх другой.



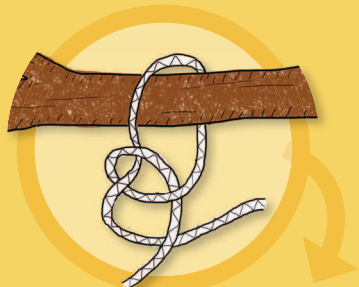
3. Накинь обе петли на столб и затяни.

Беседочный узел (Булинь)

Используй этот узел, чтобы привязать верёвку к толстому дереву или к талии своего товарища.



1. Оберни верёвку вокруг ствола дерева, а затем сделай на одном из концов верёвки петлю.



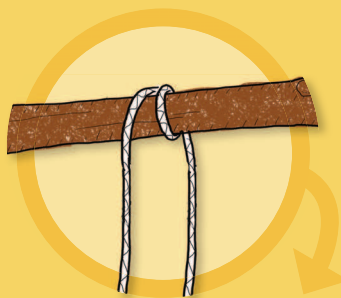
2. Продень второй конец через петлю и ещё раз оберни вокруг самой верёвки.



3. Снова продень конец верёвки в получившуюся петлю и затяни.

Простой штык со шлагом

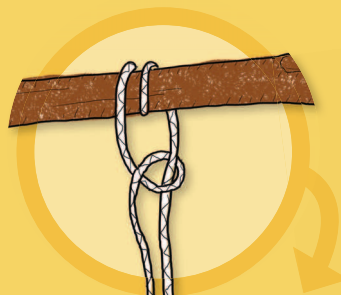
Используй этот прочный узел для крепления верёвки к ветке или столбу. А ещё с помощью него можно привязать человека к дереву... или лодку к берегу.



1. Дважды оберни конец верёвки вокруг ветки.



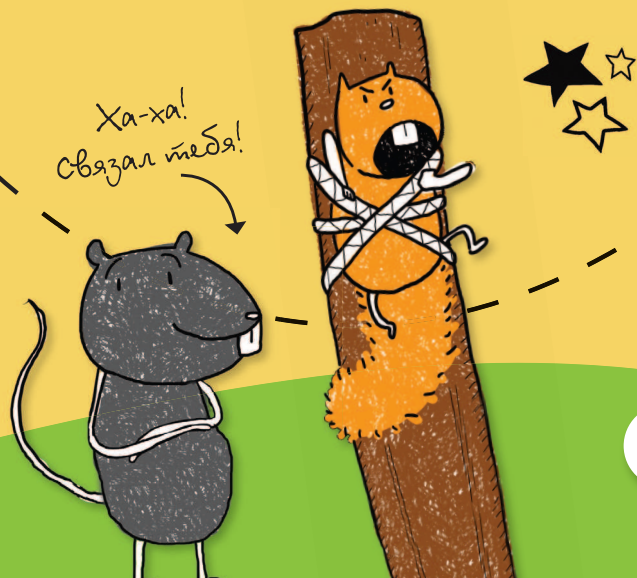
2. Оберни конец вокруг основной верёвки и продень его в полученную петлю.



3. Крепко затяни. Это первый «нахлест».



4. Повтори шаги 2 и 3. Это второй «нахлест».



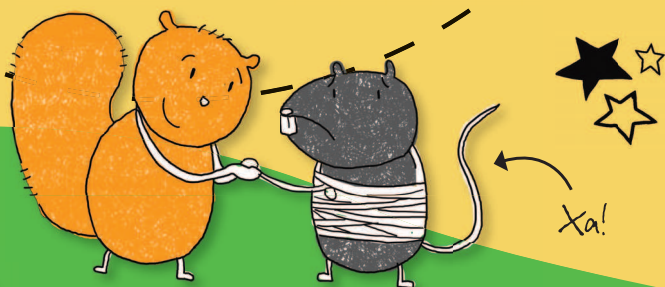
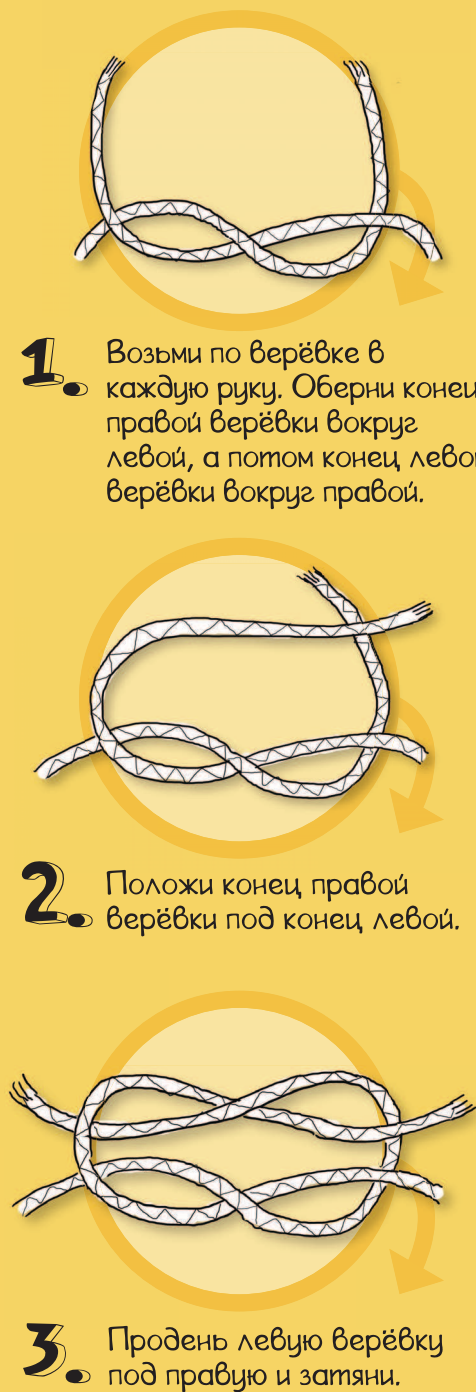
Узел «Восьмёрка»

А этот простой узел создан для уплотнения верёвки и не позволит ей соскользнуть в самый неподходящий момент.



Рифовый узел

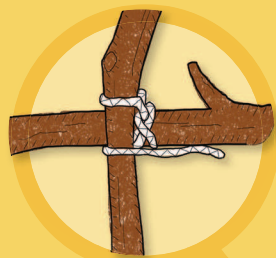
Используй этот узел, если понадобится связать два куска верёвки.



Крепление

С помощью этого узла можно связать ветки вместе под прямым углом.

1. Положи одну ветку поверх другой. Закрепи конец верёвки на нижней ветке с помощью выбленочного узла (см. стр. 10).



2. Оберни конец верёвки вокруг верхней ветки, затем вокруг нижней ветки и снова вокруг верхней.

3. Пропусти верёвку под нижнюю ветку, повтори шаг 2, а затем оберни верёвку вокруг верхней ветки.



4. Дважды обмотай конец верёвки вокруг верёвки между двумя ветками.

5. Завяжи ещё раз выбленочный узел вокруг верхней ветки



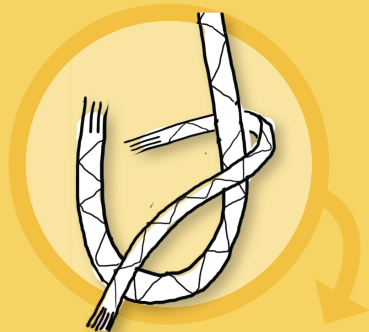
Ткацкий узел

Используй этот узел, чтобы связать толстую и тонкую верёвки.

1. Сложи толстую верёвку пополам, а затем пропусти тонкую верёвку через получившийся сгиб.



2. Оберни тонкую верёвку вокруг задней части толстой.



3. Продень конец тонкой верёвки под неё же и затяни.

