

Содержание

ВВЕДЕНИЕ	6
РИСОВАНИЕ ОСНОВНЫХ ГЕОМЕТРИЧЕСКИХ ФОРМ	16
ТОН И ИЛЛЮЗИЯ ФОРМЫ	30
КОНТРАСТ	38
ПАДАЮЩИЕ ТЕНИ	48
ФАКТУРА	60
ОТРАЖЕНИЕ	66
ПРОЗРАЧНОСТЬ	74
ЭЛЛИПТИЧЕСКАЯ ПЕРСПЕКТИВА	80
ЛИНЕЙНАЯ ПЕРСПЕКТИВА	90
КОМПОЗИЦИЯ	106
ЦВЕТ	130

Введение

Мы знаем то, что мы видим, но мы не всегда знаем, *откуда* мы это знаем. Когда мы смотрим в окно, откуда мы знаем, как далеко от нас отдельное дерево? Или откуда мы знаем, насколько крут холм? И как мы различаем фактуру предметов, не дотрагиваясь до них рукой? Всё это мы знаем благодаря собственному опыту — опыту, основанному на интерпретации особенных визуальных подсказок. Если художник знает, что это за подсказки и как ими пользоваться, то создаваемые им картины будут выглядеть очень естественно.

Наше визуальное восприятие реальности представляет собой довольно-таки сложный феномен. Тем не менее его можно разбить на несколько небольших концепций, усвоение которых позволит художнику лучше понимать то, что он видит, и что хочет изобразить.

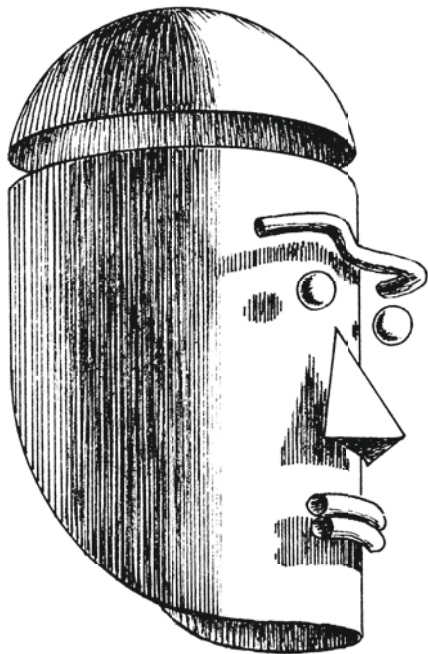
Подобно писателю, который учится преобразовывать свои мысли в слова, предложения, абзацы и главы, художник изучает язык

форм, цветов, фактур, тени, образов и композиции, чтобы лучше передавать свои мысли.

Прочитав эту книгу и выполнив упражнения, данные в конце каждой главы, вы изучите механизм восприятия и особенности поверхности, фактуры, размеров, форм и расположения в пространстве всех окружающих нас предметов, а также научитесь использовать этот механизм для передачи собственных ощущений и представления об окружающем мире другим людям посредством рисунков и картин.

В этой книге я изложил правила, которые следует рассматривать как возможные рекомендации, а не как абсолютные и исчерпывающие. Художник может и даже должен следовать за своим собственным воображением.

В этой книге я знакомлю вас со своим методом рисования; существует множество других методов, и со временем у вас появится собственный. Но до этого времени вы можете пользоваться моими советами.



Материалы

Для выполнения рисунка могут использоваться самые различные материалы — ограничением здесь могут быть лишь фантазия и воображение самого художника. Так, например, в школе изобразительных искусств в качестве краски мы использовали кофе, а вместо кисточки — разжеванный кончик спички. И все-таки многие художники используют для рисования традиционные материалы. Я хочу дать вам их краткое описание, чтобы вы могли правильно их использовать, и советую ознакомиться со многими другими материалами, что будет для вас очень полезно, так как именно сам процесс познания является источником творческого вдохновения.

Бумага

Большинство рисунков делается на бумаге. Профессиональные художники различают три типа бумаги: *лощеная бумага* (горячего прессования) — ее гладкая, плотная, не впитывающая влагу поверхность идеальна для рисования тушью и чернилами; *шероховатая бумага*, подходящая для рисования углем и пастельными мелками, и *бумага холодного прессования* — нечто среднее между лощеной и шероховатой бумагой, подходящая для работы карандашом; этот тип бумаги также используется для рисования акварельными красками, гуашью и разбавленной тушью.

Карандаши

Карандаши для рисования бывают различной степени твердости/мягкости, обозначаемой с помощью специального кода, указанного на них. HB или F — карандаш средней твердости, с его помощью можно получить средний серый тон. Карандаш H тверже, чем карандаш HB, им можно получить более светлый серый тон, и тупится он гораздо медленнее. Карандаш 2H еще тверже, а тон — еще светлее. Карандаши от H до 10H настолько твердые, что некоторые художники считают, что их нужно затачивать лишь один раз. Карандаши типа B мягче, чем HB, они дают более темные оттенки. Чем больше цифра кода карандаша, тем мягче его грифель и тем темнее получается тон. Карандаш 8B самый мягкий и самый темный. Мягкие грифели более

ломкие, поэтому их всегда делают толще. По толщине грифеля можно распознать степень мягкости или твердости карандаша (чем толще грифель, тем мягче карандаш).

Карандашами можно работать двумя способами. При первом способе вы делите свой объект рисования по различным оттенкам серого и используете различные карандаши для их нанесения — светлые тона наносятся твердыми карандашами, а темные — мягкими с одинаковым нажимом карандаша на бумагу. При втором способе вы используете один и тот же карандаш для создания различных оттенков, изменяя лишь силу нажима карандаша на бумагу; чтобы получить более темный тон, нажимайте карандашом сильнее, а для получения светлых оттенков нажимайте слабее. В данном случае лучше всего подходят карандаши HB и более мягкие, обеспечивающие большой выбор оттенков. Для достижения более плавных тональных переходов в местах рисования мягким карандашом нанесите слой твердого карандаша поверх слоя мягкого.

Небольшие рисунки я предпочитаю рисовать механическим карандашом (с кнопкой для регулировки длины стержня) с толщиной грифеля 0,5 мм. Такие стержни бывают различной твердости и мягкости. Механический карандаш удобен тем, что его не нужно затачивать.

Уголь

Уголь — это, наверное, самый древний материал для рисования, использовавшийся еще пещерными людьми. Он представляет собой не до конца сгоревшее дерево — остатки от костра. Чаще всего углем рисуют на шероховатой бумаге. Им можно создать темные и светлые тона, а также тонкие и толстые линии. Существует два вида угля: уголь из веток ивы и прессованный уголь. Первый представляет собой черную палочку, он мягче, светлее и стирается легче, чем прессованный уголь. Им рисуют на бумаге холодного прессования или шероховатой бумаге. Второй тип — это чистый уголь, добываемый из недр земли, спрессованный в палочки или стержни, предназначенные для угольных карандашей.

Такой уголь используют для создания контрастных рисунков. Оба вида угля бывают различной степени твердости и мягкости (чем мягче уголь, тем темнее оттенок). При рисовании можно пользоваться сразу двумя типами угля.

Фиксатив

Рисунки, сделанные карандашом или углем, легко повредить. Для того, чтобы их сохранить, нужно либо поместить работы под стекло, либо нанести фиксатив. Фиксатив — это разновидность лака, который распыляют по рисунку, и тем самым закрепляют карандаш или уголь на бумаге. Существует два типа фиксативов: глянецвый и рабочий. Глянецвый фиксатив делает поверхность гладкой и блестящей. После его нанесения рисунок уже нельзя подкорректировать. Рабочий фиксатив используется в процессе рисования: когда угля или графита становится чересчур много и работа затрудняется, вы изолируете этот слой и продолжаете рисовать дальше. Так как фиксатив закрепляет то, что уже нарисовано, он делает невозможным стирание, поэтому всё, что зафиксировано, уже навсегда останется на бумаге.

Резинки

Художники используют четыре вида резинок: пластичные (обычно серого цвета), каучуковые (обычно розового цвета), художественные (обычно цвета ржавчины) и мягкие (обычно белого цвета). Все они очень эффективны. Наиболее необычная из всех — пластичная резинка, которой можно придать, как глине, любую форму, наиболее подходящую для работы с определенной областью рисунка. Чтобы ее почистить, достаточно размять резинку, как тесто. Пластичные, художест-

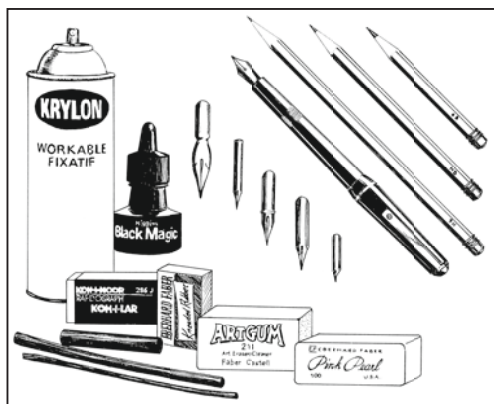
Для рисования можно использовать практически всё. Здесь изображены различные виды перьев, карандашей для рисования, чернильная ручка, белая мягкая резинка, художественная резинка, серая пластичная резинка, каучуковая резинка, прессованный уголь, уголь из ивы, тушь и рабочий фиксатив.

венные и мягкие резинки не портят бумагу так сильно, как каучуковые. Художественная резинка идеальна для удаления светлых линий, а каучуковая — для удаления темных. Если ваша резинка слишком велика для удаления небольших неточностей рисунка, воспользуйтесь металлической пластинкой для стирания, в которой есть отверстия разных форм и размеров. С помощью листа бумаги вы также можете изолировать области, с которыми нужно работать резинкой.

Перо и тушь

Рисунок пером и тушью — еще один традиционный способ получения изображения. Перьевые ручки бывают различной формы, размера и гибкости. Линии разной толщины можно получить более гибким пером. Советую пробовать рисовать различными перьями, чтобы определить, какие из них наиболее подходят вашему стилю. Перед тем, как начать работу, положите рядом лист бумаги, чтобы проверять качество штриха после обмакивания пера в тушь. Это поможет вам избежать таких неприятных сюрпризов, как кляксы.

Работая с тушью, я предпочитаю пользоваться чернильной ручкой, чтобы не было надобности постоянно обмакивать перо. Самым лучшим считается стальное позолоченное перо, оно очень чувствительное и равномерно распределяет тушь. Если вы пользуетесь чернильной ручкой, то помните, что нужно использовать специальную тушь. Водостойкая тушь содержит шеллак, который испортит вашу ручку.



Основные методы рисования

Сейчас мы рассмотрим некоторые основные методы рисования.

Сначала поговорим о том, как нужно держать инструмент для рисования (карандаш, ручку, кисточку, уголь и т. д.). Все мы умеем писать ручкой. Если держать инструмент так, как вы держите ручку, то площадь, на которой вы работаете, не будет превышать одного или двух сантиметров в любом направлении. Такой способ рисования подходит, если рисуемый вами объект не больше этих размеров. Если вам нужно нарисовать большую фигуру, то инструмент нужно держать по-другому, — так, чтобы ваша рука не закрывала части рисунка, что может привести к погрешностям. Например, если я рисую глаза на портрете, то начинаю с левого глаза, потому что работаю правой рукой. Если я нарисую сначала правый глаз, то не смогу

одновременно смотреть на него и рисовать левый.

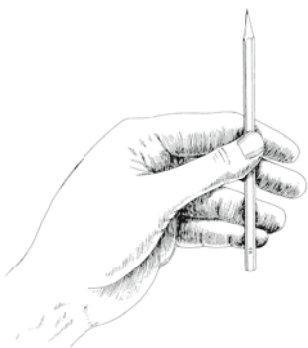
Лучше всего изобразить сначала самые большие формы рисунка. При рисовании больших объектов контролируйте карандаш не только кончиками пальцев, но и запястьем, плечом, а если вы рисуете стоя, то всем телом. На начальном этапе рисования советую держать карандаш так, как вам удобно, а точнее, при помощи большого пальца в то время, как остальные пальцы находятся на бумаге. Уголь можно держать кончиками большого и указательного пальцев. Иной способ — встать на некотором расстоянии от листа бумаги, чтобы можно было всем телом оказывать воздействие на линии. Так можно делать наброски, легко нажимая углем на бумагу и сосредотачиваясь на больших формах, не вдаваясь в детали.



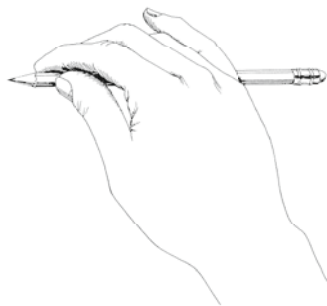
Так нужно держать инструмент, когда рисунок или объект рисования небольшой.



Так следует держать инструмент, когда необходимо изобразить большие свободные формы.



При таком методе рисования движения карандаша контролируются не пальцами, а всей рукой, что помогает упростить начальные этапы рисования.



При таком методе рисования движения карандаша также контролируются всей рукой.

Виньеточная композиция

Виньеточная композиция — это такая композиция, линии которой не касаются краев картины; границы изображения очень плавные, и так же плавно они постепенно переходят в фон. Она является самой слабой из всех типов композиции и используется в основном для выражения мягкости и нежности. Прием виньетирования используется и для того, чтобы отделить объект от его окружения и сделать его более весомым; примерами могут служить портреты Рембрандта, лица на которых выступают из темного фона.

Таким образом, вот четыре основные составляющие композиции по степени важности: линия, тон, цвет и фактура. Если все эти аспекты хорошо продуманы сначала по отдельности, а затем как одно целое, то композиция будет успешной. Используя эти элементы профессионально и творчески, вы сможете оказать влияние на отношение зрителя к вашей работе.

Упражнения

Проанализируйте композиции различных картин. Определите, правильно ли выбрана композиция, является ли она наиболее эффективной для данного объекта, а также подумайте, что бы вы изменили, чтобы ее улучшить.

Вырежьте из черной, белой и серой бумаги несколько прямоугольников произвольных размеров. Затем из такой же бумаги вырежьте меньшие по размеру фигуры (правильные геометрические и произвольные формы) — будущие элементы композиции на ваших прямоугольниках. Чем больше их будет, тем лучше. Потом разместите фигуры на прямоугольниках, чтобы получились различные варианты композиций. Не наклеивайте их! Продолжайте экспериментировать с их расположением, оценивая различные комбинации негативных и позитивных элементов, контрастов, углов наклона, линий, пересечений, деления границ прямоугольников и фактурных узоров.

Вырежьте из журнала или каталога изображение какого-либо объекта. Затем подберите для него идеальные форму и размер прямоугольника. Ваша задача — определить подходящую для контура объекта площадь негативного пространства.



Виньеточная композиция — это такой рисунок, линейные и тоновые элементы которого не касаются его границ. Этот тип композиции используется для того, чтобы выразить мягкость и нежность. Также он используется, когда надо изолировать важнейший объект, как показано на данном примере, где лицо выступает из темноты.

Цвет

Прежде чем изучить влияние цвета на композицию, мы должны побольше о нем узнать.

Сэр Исаак Ньютон пришел к выводу, что цвет спектра можно рассматривать в виде круга. Таким образом было изобретено цветовое колесо. С давних пор оно служило художникам средством организации соотношений цветов. Вот как оно выглядит: желтый цвет, который является самым светлым, нахо-

дится вверху. За ним идет оранжевый, красный, затем фиолетовый — самый темный цвет (потому он находится в самом низу колеса). За фиолетовым идет синий, зеленый, а потом мы возвращаемся к желтому. Между каждым из вышеперечисленных цветов существует много последовательных переходов. Название любого цвета, будь он светлым, темным или нейтральным — это его *оттенок*.



Художники используют цветовое колесо как руководство по смешиванию цветов. Слева от колеса показаны холодные цвета, а справа — теплые.

Основы теории цвета

Красный, желтый и синий называются основными цветами, так как их нельзя получить путем смешивания других цветов. Зеленый, оранжевый и фиолетовый называются составными, так как каждый из них — это смесь двух основных цветов. Смешав синий и желтый, мы получим зеленый; при смешивании красного и синего получается фиолетовый, а желтый и красный дают оранжевый цвет. Все вышеперечисленные цвета являются элементами колеса, и составные цвета находятся между составляющими их основными цветами. Цвета, расположенные между основными и составными, называются третичными цветами. Это желто-зеленый, красно-фиолетовый, сине-зеленый и так далее. Подразделение цветов продолжается до тех пор, пока существует различимая разница между двумя цветами.

Теплые и холодные цвета

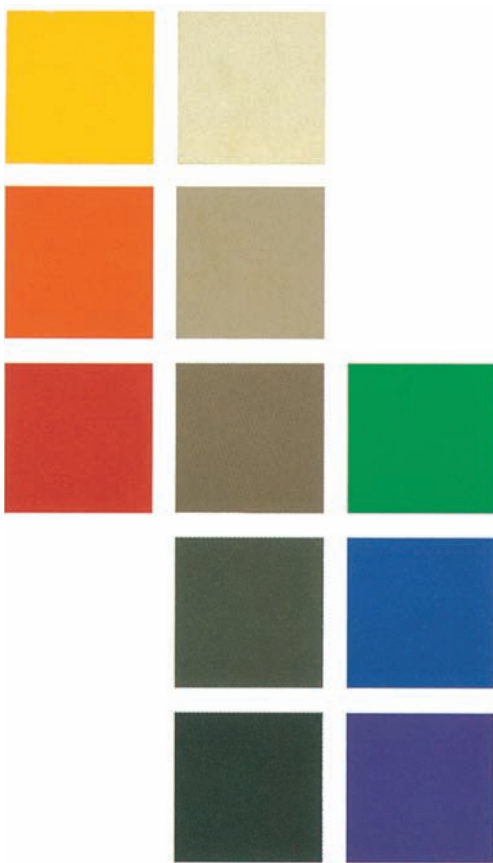
Цветовое колесо делится на теплые и холодные цвета. На рисунке на предыдущей странице теплые цвета — это те, которые находятся справа от желтого сверху и фиолетового снизу; холодные — это цвета, находящиеся слева от желтого и фиолетового. Чистые желтый и фиолетовый не относятся ни к теплым, ни к холодным, они представляют собой границы между этими двумя группами. Желтый с легким оттенком оранжевого уже считается теплым цветом, тогда как желтый с оттенком зеленого — холодным. Красновато-фиолетовый относится к теплым, а синевато-фиолетовый — к холодным цветам. Понятия теплый и холодный относительны; теплый цвет, находящийся недалеко от границы между теплыми и холодными цветами, считается более холодным. Например, оранжевый цвет теплее, чем желто-оранжевый, а сине-зеленый холоднее, чем сине-фиолетовый.

Цветовые тона

Желтый — самый светлый тон, фиолетовый — самый темный. Красный и зеленый — это средние тона. Чистые красный и оранжевый цвета такие насыщенные, что их иногда ошибочно используют для изображения бли-

ков, но на самом деле они относятся к средним тонам, и их можно использовать в качестве бликов только на очень темных объектах. Художнику необходимо уметь подобрать правильное соотношение тонов. Рисунок, в котором неправильно подобраны цвета, но выдержано соотношение тонов, выглядит лучше, чем рисунок с верно подобранными цветами, но с неправильным соотношением тонов. Тон является более весомым элементом композиции, нежели цвет.

Еще в живописи смешивают различные цвета с белым и черным. При этом цвет с добавлением белого становится бледным, а с добавлением черного — темным оттенком.



Желтый цвет относится к светлым тонам; фиолетовый — к темным. Красный и зеленый — это средние тона.



На этом рисунке возле каждого цвета показаны его бледный (справа от чистого цвета) и темный (слева от чистого цвета) оттенки. Бледный оттенок — это смесь чистого цвета с белым, а темный оттенок — смесь цвета с черным. Для начинающего художника очень полезно смотреть на цвет рядом с его бледным и темным оттенками.

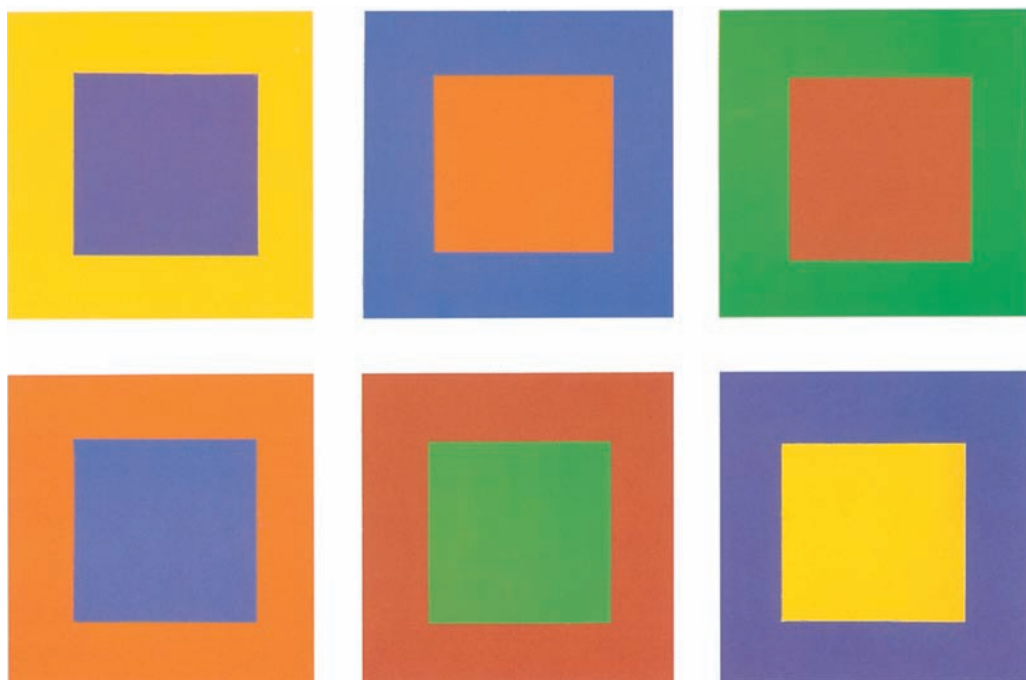
Дополнительные цвета

Цвета, расположенные друг напротив друга на цветовом колесе, называются дополнительными. Красный цвет, например, находится напротив зеленого и является дополнительным по отношению к зеленому. Синий и оранжевый, желтый и фиолетовый, синезеленый и красно-оранжевый — всё это пары дополнительных цветов. Если поместить рядом дополнительные цвета, то они будут казаться более яркими и насыщенными, чего не произойдет, если поместить их рядом с какими-либо другими цветами. Красный цвет выглядит более насыщенным рядом с зеленым, и наоборот. Теплые и холодные цвета также подчеркивают друг друга, хотя и не так сильно.

Интенсивность цвета

Цвет имеет самую высокую степень интенсивности, если он чистый. При добавлении черного, серого или белого цвет становится менее интенсивным, но сохраняет свои основные свойства. Например, красный цвет с небольшой порцией белого — это всё еще красный цвет, только менее насыщенный. (При добавлении к красному какого-нибудь другого цвета, например, желтого, его оттенок изменяется на оранжевый.) Добавление к исходному цвету небольшого количества дополняющего его цвета также уменьшает насыщенность этого цвета или нейтрализует его, но не изменяет его оттенка.

Теоретически, если смешать два дополнительных цвета в одинаковых пропорциях, должен получиться серый — максимальная степень нейтральности цвета. (На практике из-за большого разнообразия пигментов это получается крайне редко.)



Посмотрите, что происходит, когда мы накладываем каждый из шести оттенков цветового колеса — три основных и три составных оттенка — на его дополнительный цвет. Цвет кажется более насыщенным при соединении с дополнительным.



Теоретически смешение одинаковых пропорций дополнительных цветов должно дать нам серый цвет. На этом рисунке показано, как цвета, расположенные слева, смешиваются с всё увеличивающимися порциями дополнительных цветов, расположенных справа. Обратите внимание, как уменьшается насыщенность исходных цветов с добавлением дополняющих их оттенков. Такой эффект нейтрализации цвета очень полезен, если вы хотите создать эффект удаленности цветного объекта в композиции или показать соотношение света и тени на объекте.