

Введение

Данная книга предлагает любознательным ребятам отправиться в большое путешествие по странам и континентам земного шара. Юные читатели познакомятся с самыми большими и самыми маленькими государствами, крупнейшими городами и народами мира. Также в издании описаны выдающиеся историко-культурные достопримечательности и красивейшие природные ландшафты, самобытные национальные праздники и уникальные традиции жителей разных стран.

Большая часть книги посвящена России — крупнейшему государству на планете как по территории, так и по количеству проживающего в нем населения. Приведено административное деление Российской Федерации на округа, и на наглядных картах указаны границы каждого из них. Кроме того, представлена подробная информация о природе, архитектуре и важнейших достижениях страны в области культуры, науки и техники, которые свидетельствуют о том, что у жителей этого многонационального государства есть множество поводов гордиться своим Отечеством.



ВЕСЬ МИР

Материки и океаны

Водная оболочка нашей планеты образует Мировой океан. Он покрывает две трети поверхности земного шара. Участки, не покрытые водой, называются сушей. Их принято делить на 6 материков, или континентов: Северную Америку, Южную Америку, Евразию, Африку, Австралию и Антарктиду. Материки занимают лишь треть поверхности нашей планеты. Они похожи на гигантские острова, со всех сторон окруженные водами Мирового океана. В его состав входят 5 океанов: Тихий, Атлантический, Индийский, Северный Ледовитый и Южный.

Часть света — Америка

Америка представляет собой часть света, состоящую из двух материков: Северной Америки и Южной Америки. Эти материки соединены узкой полоской суши — Панамским перешейком.

КАК ОПРЕДЕЛИТЬ СТОРОНЫ СВЕТА?

Принято различать 4 стороны света: север, юг, запад и восток. Направления на север и юг определяются расположением полюсов планеты Земля: Северного и Южного. На востоке утром восходит Солнце, на западе вечером оно заходит. Если стать лицом на север, то позади окажется юг, слева — запад, справа — восток.



Европа + Азия = Евразия

Самый крупный на планете материк Евразия принято делить на 2 части света: Европу и Азию. Между ними нет четкой границы. Более того, в разные эпохи эта граница сдвигалась географами то на запад, то на восток. В настоящее время границей между Европой и Азией считаются Уральские горы, расположенные на территории России.

Континентом или материком называют крупный, целостный (то есть непрерывный) участок суши, окруженный водой. Его не стоит путать с частью света. Часть света — это большие участки суши, в состав которых могут входить континенты с близлежащими островами.



Австралия

Австралия — самый маленький континент на Земле, его площадь составляет всего 5 % от площади суши. Этот материк входит в часть света Австралия и Океания.

Население, страны и крупнейшие города

В настоящее время на континентах расположено 252 страны. Каждая страна имеет свое правительство, армию и государственные символы. На Земле насчитывается свыше 2000 народов. Все они объединяются в крупнейшие человеческие популяции, называемые расами. В 2022 г. численность населения на планете достигла 8 млрд человек. Если всех людей выстроить в цепочку вдоль экватора Земли на расстоянии 1 м друг от друга, то эта цепочка обогнет земной шар 200 раз!

Мехико

В столице Мексики городе Мехико проживает около 22 млн человек. Он входит в десятку крупнейших по численности населения городов планеты.

Сан-Паулу

В городе Сан-Паулу в Бразилии проживает примерно 23 млн человек. Он стоит на восьмом месте в списке самых больших городов мира.

В списке самых населенных стран мира Россия с населением свыше 145 млн граждан находится на девятом месте. Китай и Индия возглавляют этот список, в каждой из этих стран проживает свыше 1,4 млрд человек. На третьем месте – США (более 330 млн человек).



Токио

Столица Японии город Токио, или Большой Токио, с населением свыше 37 млн человек является самым большим по численности населения городом на планете.



Крупнейшей страной мира по площади является Россия: она занимает примерно треть Евразии. А столица России – город Москва – имеет население приблизительно 13 млн человек. В пятерку крупнейших стран мира входят также Канада, США, Китай и Бразилия. Каждая из этих стран по площади примерно в 2 раза меньше России.

РОССИЯ



Шанхай

Седьмым в мире городом по числу жителей является Шанхай в Китае. Там проживает приблизительно 25 млн человек.

Дели

На втором месте по численности населения в списке городов мира находится Дели в Индии (около 32 млн человек).

Страны, города и достопримечательности Европы

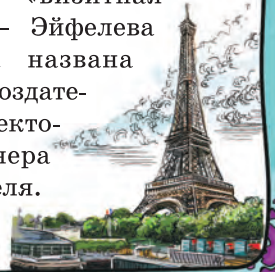
Европа — часть самого большого континента Евразия. Однако она представляет собой самую маленькую часть света. И одновременно это один из самых густонаселенных регионов Земли, где расположено множество красивейших городов. Здесь находятся наиболее узнаваемые и популярные у туристов архитектурные памятники, как древние, так и современные, а также уникальные природные ландшафты.



ИСЛАНДИЯ

Париж

Один из древнейших городов Европы — столица Франции Париж. Его «визитная карточка» — Эйфелева башня. Она названа в честь ее создателя — архитектора и инженера Густава Эйфеля.



Британский Стоунхендж (в переводе «каменный круг») — один из самых знаменитых археологических памятников в мире. Его строительство началось примерно 5000 лет назад. Стоунхендж — это сочетание древнего храма с гигантской астрономической обсерваторией.

Мадрид

Королевское величие Мадрида — столицы и крупнейшего города страны — ощущается в каждом камне его мостовых. Сердце знойной Испании, он сплетает традиции и современность в страстную горделивую палитру ярких красок, отражаясь в водах реки Мансарес.





Европейская часть России занимает примерно треть территории Европы, а вся целиком наша страна представляет собой самое крупное государство на континенте. Если же рассматривать государства, полностью находящиеся в Европе, то первым из них по территории является Украина, а по численности населения – Германия.

Прага

Красоты старинной Праги — столицы Чехии — привлекают в год столько туристов, что население города в туристический сезон увеличивается в 3 раза.



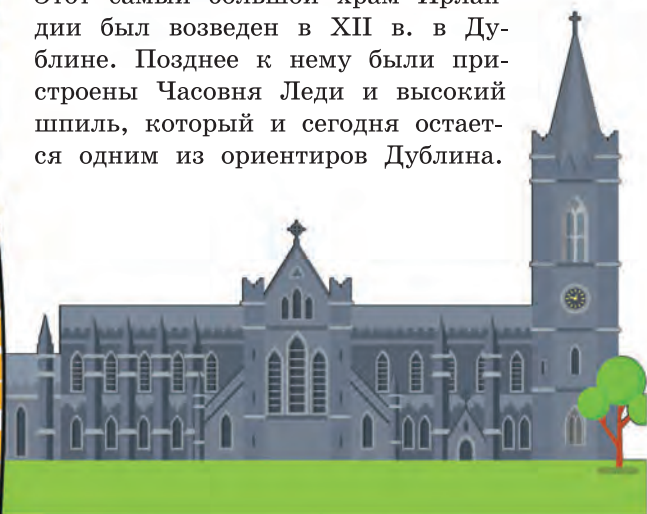
Великобритания



Соединенное Королевство Великобритании и Северной Ирландии, или Великобритания, расположено на островах на северо-западе от континента Европа. Королевство включает Англию, Шотландию, Северную Ирландию, Уэльс и другие земли. Люди поселились на этих территориях еще в каменном веке. И сегодня путешественников здесь встречают не только древний загадочный Стоунхендж, но и современные, не менее удивительные, чудеса архитектуры.

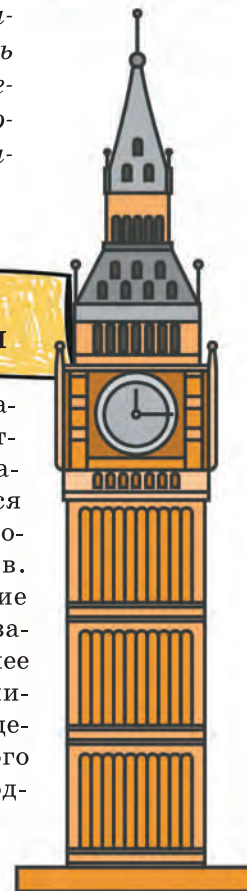
Собор Святого Патрика

Этот самый большой храм Ирландии был возведен в XII в. в Дублине. Позднее к нему были пристроены Часовня Леди и высокий шпиль, который и сегодня остается одним из ориентиров Дублина.



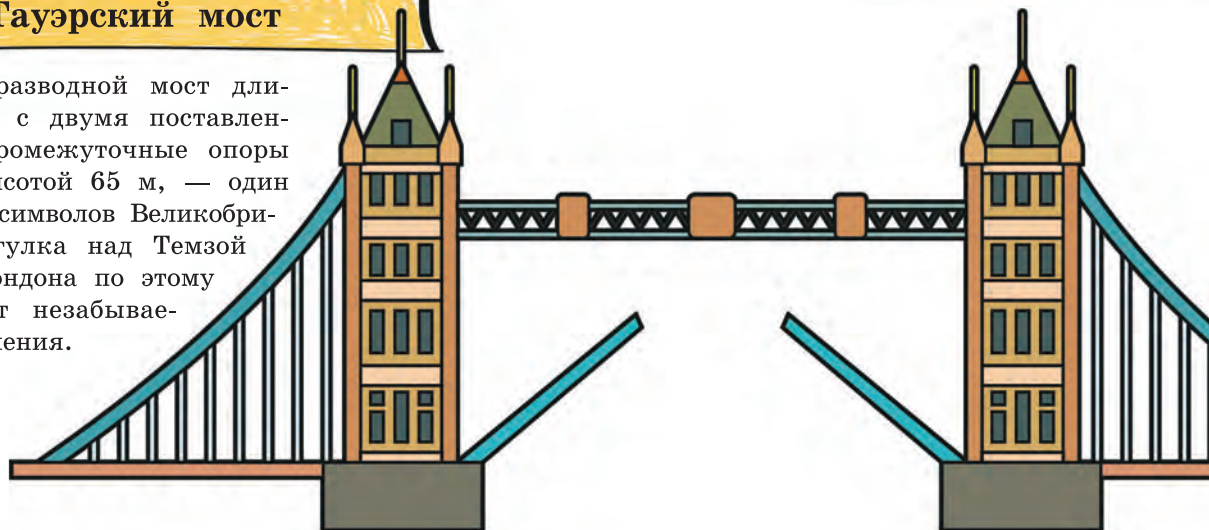
Символ Великобритании

Биг-Бен — туристическое название часовой башни Вестминстерского дворца. Изначально Биг-Беном назывался самый большой из шести колоколов башенных часов. Официальное наименование строения — Башня Елизаветы. Это один из наиболее узнаваемых символов Великобритании. Башня возведена по проекту английского архитектора Огастеса Пьюджина в неоготическом стиле в 1859 г. Высота ее, включая шпиль, — 96 м.



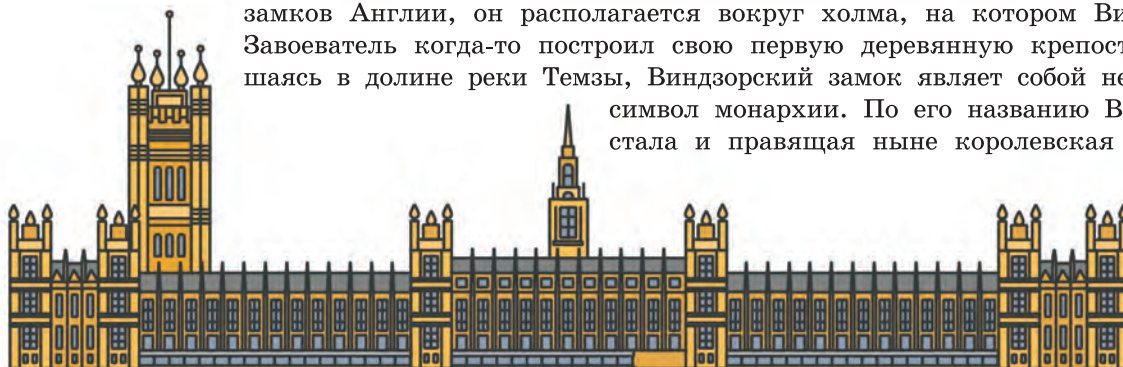
Тауэрский мост

Тауэрский разводной мост длиной 244 м, с двумя поставленными на промежуточные опоры башнями высотой 65 м, — один из главных символов Великобритании. Прогулка над Темзой в центре Лондона по этому мосту дарит незабываемые впечатления.



Резиденция британских монархов

Виндзорский замок в городе Виндзор графства Беркшир — резиденция британских монархов на протяжении более 900 лет. Один из старейших замков Англии, он располагается вокруг холма, на котором Вильгельм I Завоеватель когда-то построил свою первую деревянную крепость. Возвышаясь в долине реки Темзы, Виндзорский замок являет собой незыблемый символ монархии. По его названию Виндзорами стала и правящая ныне королевская династия.



Букингемский дворец

Это здание расположено напротив улицы Мэлл и Грин-парка с беломраморным позолоченным памятником королеве Виктории. Сооружение в плане образует квадрат с большим двором в центре. В его отделке барочная пышность

состязается с роскошью в викторианском стиле. Так, для декора дворца по распоряжению королевы Виктории были использованы 500 блоков драгоценного каррарского мрамора с розовыми прожилками.



Писательница Джоан Роулинг в своих романах о Гарри Поттере поместила школу чародейства и волшебства в огромный средневековый замок с зубчатыми стенами и башнями. В фильме на основе ее произведений здание Хогвартса создано при помощи декораций, но они очень напоминают замок Бодиам XIV в. в Восточном Сассексе с его четырьмя круглыми башнями. Центральный внутренний двор и массивные здания, смыкающиеся с защитной наружной стеной, — так строили большинство замков того времени.



Эдинбургский замок

На Замковой скале в центре столицы Шотландии высится древняя крепость. Ее массивные стены стали свидетелями многих исторических событий. В наши дни замок признан символом шотландской государственности и главной достопримечательностью Эдинбурга.

Эдинбург расположен на восточном побережье Шотландии, между заливом Ферт-оф-Форт и Пентландскими холмами. Про современный город говорят, что он, подобно Риму, построен на семи холмах. Но история поселения началась с одной вершины — Замковой скалы. Ее и венчает величественная крепость — Эдинбургский замок.

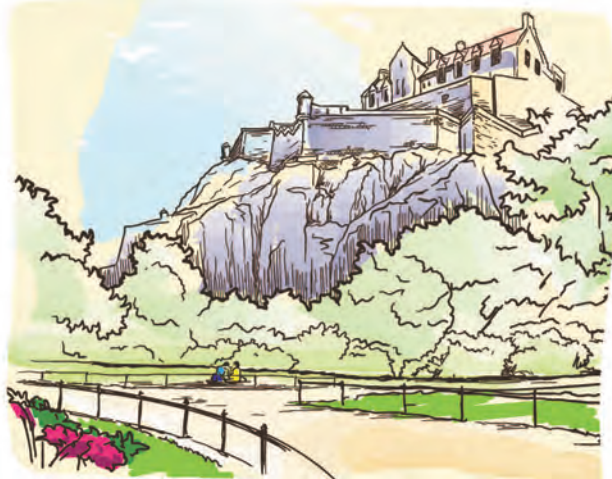
Замок-крепость

Эдинбургский замок овеян старинными легендами, появление которых часто имеет реальные основания. Так, построен он на вершине давно потухшего вулкана. Археологи утверждают, что это место, возвышающееся над окрестными лесами, было заселено с VIII в. до н. э. С тех пор замок неоднократно перестраивался. Сегодня он выглядит неприступной крепостью, с трех сторон защищенной отвесными утесами.



Древнейшее сооружение

Первое упоминание укреплений, называемых Дин Эйдин, встречается в валлийских эпических сказаниях, созданных около VI в. Но самые старые из сохранившихся здесь сооружений связаны с именем Давида I. В память об этом короле его имя носит одна из массивных башен. Он приглашал в замок вельмож и церковных иерархов, начиная с 1139 г., положив начало традиции Шотландского парламента. Неспешная прогулка от подножия скалы к стенам часовни на вершине позволяет ощутить подлинную древность истории.



ЧАСОВНЯ В ЧЕСТЬ МАТЕРИ КОРОЛЯ

С именем Давида I связано также одно из старейших зданий Шотландии и самое старое сооружение Эдинбурга – часовня Святой Маргариты, построенная в начале XII в. в честь Маргариты Шотландской, матери короля. В наши дни об этой часовне заботятся члены гильдии, в которую может вступить только носительница такого же имени. В память о королеве назван и старинный колодец, вода которого, согласно легенде, придает сил защитникам крепости.



На страже независимости

Крепость несколько веков стояла на страже независимости свободолюбивого края. В память об этом на ее территории вблизи часовни Святой Маргариты установлено огромное старинное орудие бомбарда. С одной из батарей замка ежедневно, кроме воскресений, Страстной пятницы и Рождества, в сопровождении почетного караула в час дня производит выстрел знаменитая Часовая пушка. Здесь находятся Шотландский Национальный военный мемориал и ряд музеев.



Миланский собор

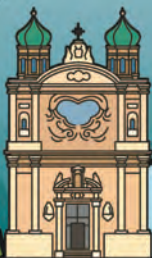
Построенный из белого мрамора в стиле пламенеющей готики Миланский собор напоминает причудливый лес из множества острых шпилей, башенок и колонн, соединенных парящими опорами-аркбутанами. Они перемежаются ажурными каменными фонариками-пинаклями, фигурами устремленных к небесам святых и прогуливающих между ними мраморных ангелов. Не узнать пирамидальный силуэт собора невозможно, равно как и охватить его одним взглядом.

Небольшой стройный храм с сердечком вместо привычного круглого окна-розы на фасаде — одно из самых священных мест для жителей приморского городка Сан-Ремо. Церковь Богоматери на берегу, или Мадонна Делла Коста, была воздвигнута в 1630 г. в честь чудесного спасения моряков от пиратов. Роскошный фасад в стиле барокко украшен лепными деталями и рельефами. Фигура Мадонны над входом благословляет каждого, кто пришел поблагодарить высшие силы за чудесное спасение.

По каналам Венеции туристы перемещаются на уникальных черных лакированных лодках — гондолах. Сама лодка и стоящий с огромным веслом на корме лодочник-гондольер тоже стали одним из символов Венеции.



Милан



Сан-Ремо



Генуя



Венеция



Флоренция



Перуджа



Рим

Главный маяк Генуэзского порта Ла Лантерна стал символом города Генуя. Один из самых высоких среди старейших сохранившихся маяков мира, он поднимает фонарь на высоту в 77 м. Купол постройки украшен фресками с изображениями рыбы и золотого креста — символов христианства. Чтобы подняться на верхнюю площадку маяка, необходимо преодолеть 375 ступеней.

Легендарный собор

Собор Святого Петра — крупнейший христианский храм в мире. Над его созданием трудились такие великие мастера, как Рафаэль, Бернини, Мадерна. Главный восточный фасад собора с возвышающимся над ним идеальным куполом работы Микеланджело возведен по проекту Мадерны. Восемь мощных колонн поддерживают аттик с огромными, высотой 5,65 м, статуями Христа, Иоанна Крестителя и одиннадцати апостолов (кроме Петра, чья могила, по преданию, находится внутри собора).

Мост-долгожитель

Мост Риальто в невероятном итальянском городе Венеция, где вместо тротуаров плещутся каналы, а под окнами домов проплывают лодки, — самый старый мост через Гранд-канал. Один из символов города, он построен в виде мощной арки длиной 28 м и опирается на 12 тыс. деревянных свай, забитых в дно Венецианской лагуны.

Италия

Италия, или Итальянская Республика, располагается в Южной Европе, на Апеннинском полуострове и прилежащих к нему островах посреди Средиземного моря. Эти земли подарили нам цивилизацию Древнего Рима, неповторимыми шедеврами которой мы любуемся и по сей день. Не меньше памятников архитектуры создали и наследники ее традиций — мастера эпохи Возрождения и их ученики.

В знак победы

Великаном, широко раскинувшим руки для объятий, предстает перед зрителями церковь Сан-Франческо ди Паола. Построенный в 1816 г. по велению короля Фердинанда I Бурбона в знак победы над французами и возвращения трона, храм объединил два самых популярных в это время шедевра архитектуры — идеальный римский Пантеон и бесконечную колоннаду на площади собора Святого Петра. Лежащий на 34 колоннах из драгоценного мондрагонского мрамора 53-метровый купол вполне достоин главной церкви Неаполя.



Неаполь

Засыпанные вулканическим пеплом руины древнеримского города Помпеи были обнаружены неподалеку от Неаполя, в регионе Кампания, лишь в 1748 г. Почти на две тысячи лет скрыло этот погибший город грандиозное извержение вулкана Везувий, случившееся в 79 г. н. э. Сейчас здесь расположен музей под открытым небом.

ЧУДО СВЕТА

Пизанская башня известна всем! И не столько благодаря изящным очертаниям и легким аркатурным галереям на ярусах, но прежде всего из-за ее непреднамеренного наклона. Колокольню при огромном Пизанском соборе на площади Чудес оценил ученый Галилео Галилей, правда, не как чудо архитектуры, а как площадку для экспериментов по изучению закона всемирного тяготения.



Катания

