

# Оглавление

Введение . . . . .	3	Львы . . . . .	84
Муравьеды . . . . .	4	Кроты . . . . .	88
Броненосцы . . . . .	8	Орангутаны . . . . .	92
Барсуки . . . . .	12	Утконосы . . . . .	96
Бизоны . . . . .	16	Белые медведи . . . . .	100
Бурые медведи . . . . .	20	Еноты . . . . .	104
Верблюды . . . . .	24	Носороги . . . . .	108
Гепарды . . . . .	28	Тигры . . . . .	112
Шимпанзе . . . . .	32	Настоящие тюлени . . . . .	116
Олени . . . . .	34	Дикие свиньи . . . . .	118
Дельфины . . . . .	38	Зебры и тапиры . . . . .	122
Слоны . . . . .	42	Указатель . . . . .	126
Большая панда и малая панда . . . . .	44		
Жирафы . . . . .	48		
Гориллы . . . . .	52		
Ежи . . . . .	56		
Бегемоты . . . . .	60		
Гиены . . . . .	64		
Кенгуру . . . . .	68		
Косатки . . . . .	72		
Коалы . . . . .	76		
Леопарды . . . . .	80		



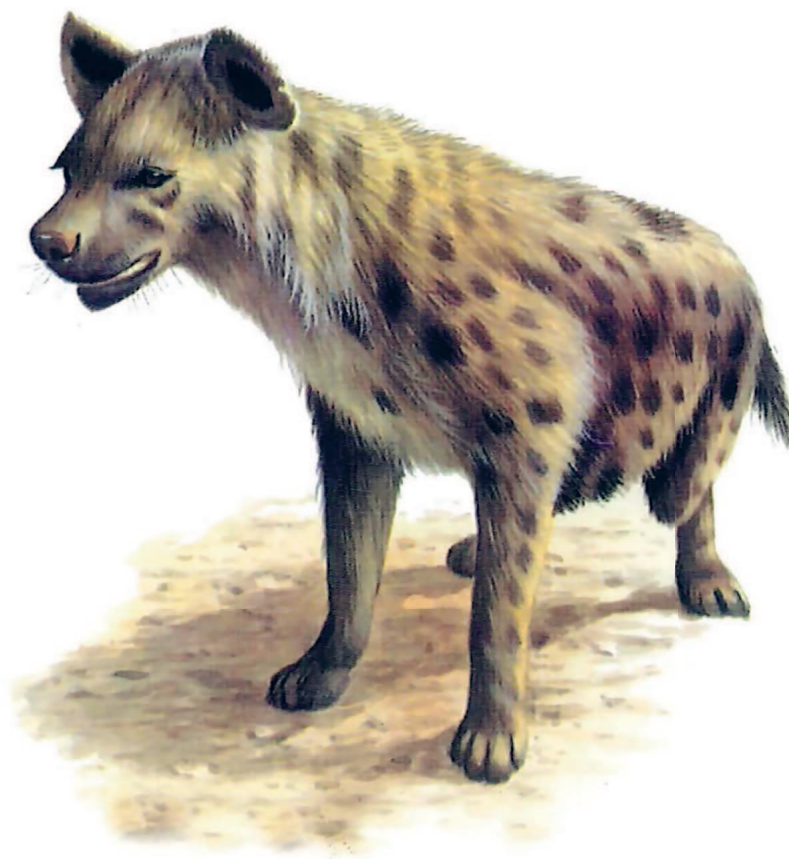
# Введение

Зона обитания животного — это место, где оно рождается, живёт, ест, спит и умирает. Форма и размер такого дома зависят от многих факторов. Дело не только в климате и смене времен года — для того, чтобы выжить, животное должно иметь и достаточное количество пищи, и возможность защищаться от хищников. Нехватка еды и мест для гнездования или логова, перенаселение, обилие хищников — это факторы, под воздействием которых животные эволюционируют, умирают или перебираются в другую местность. Ареалы разных животных могут пересекаться. Бегемоты, например, делят среду обитания с нильским крокодилом, газелью Томсона, гиеновидной собакой, буйволовым скворцом (волоклюем) и карпом.

Поразительно, как животные приспосабливаются к существованию в самых разных природных зонах: от ледяных просторов Арктики до тропических влажных лесов, от глубин океана до верхушек деревьев, от сельскохозяйственной местности до центра больших городов.

В этой книге мы рассматриваем млекопитающих, которые в ходе эволюции приспособились к самым разным природным зонам и выработали соответствующее среде обитания поведение. Здесь представлены животные, которые прекрасно адаптировались к своей среде и которые при необходимости могут приспособиться к происходящим в ней переменам.

Доктор Тони Хеа



# Муравьеды

Зона распространения муравьедов ограничена Центральной и Южной Америкой, от юга Мексики до севера Аргентины. Эта зона охватывает разные биотопы, от влажных тропических лесов до полусухих лугов, и все они освоены четырьмя видами муравьедов.

## Специалист по открытой местности

Гигантский муравьед любит открытую местность. Слишком тяжёлый и неуклюжий, чтобы промышлять на деревьях, он выискивает муравейники, расположенные на земле, охотясь, например, на таких крупных муравьев, как древоточцы. Муравьед двигается, опустив свою вытянутую морду в траву, чтобы уловить малейший след, оставленный своей будущей добычей. Когда он не занят поисками пищи, то сворачивается клубком в углублении в земле, и высокая трава служит ему укрытием. Даже если поблизости есть густые заросли, там он искать убежища не станет.

**БЛАГОДАРИ СВОИМ РАЗМЕРАМ, СИЛЕ И КОГТЯМ, ПОХОЖИМ НА КОНСЕРВНЫЕ НОЖИ, ГИГАНТСКИЙ МУРАВЬЕД СПОСОБЕН ДАТЬ ОТПОР ЛЮБОМУ ХИЩНИКУ.**

Гигантский муравьед, способный искать добычу на больших пространствах, прекрасно чувствует себя среди засушливых безлесных территорий, хотя муравьиные колонии попадаются там не часто. Особенно велика численность муравьедов на сочных лугах и в открытых лесах. Там они делят зону обитания с более мелкими четырёхпальными муравьедами тамандуа, которые предпочитают охоту на деревьях.

## ОСНОВНЫЕ ФАКТЫ

- Муравьеды считаются первыми животными, заселившими Южную Америку 60 млн лет назад.
- В доисторические времена в тёплом и влажном южноамериканском климате видовое разнообразие муравьедов было гораздо больше. К нашим дням же сохранилось всего четыре вида.
- Муравьеды населяют разные природные зоны экваториального и тропического регионов и встречаются почти везде, где обитают муравьи и другие насекомые, входящие в их рацион.

## Пограничные виды

Выделяют два вида тамандуа: северный, встречающийся от Мексики до западной Колумбии, и южный, обитающий южнее, до бассейна Амазонки. Граница между ареалами проходит чётко по линии хребтов Анд, и представителей обоих видов редко удастся увидеть вместе. Южный вид отличается от северного отсутствием чёрного «жилетного» узора, однако ближе к югу такая окраска появляется вновь. В самой южной зоне встречаются особи, похожие на представителей северного вида. Поэтому



их раньше считали подвидами одного вида; однако сейчас различают целых 18 подвидов.

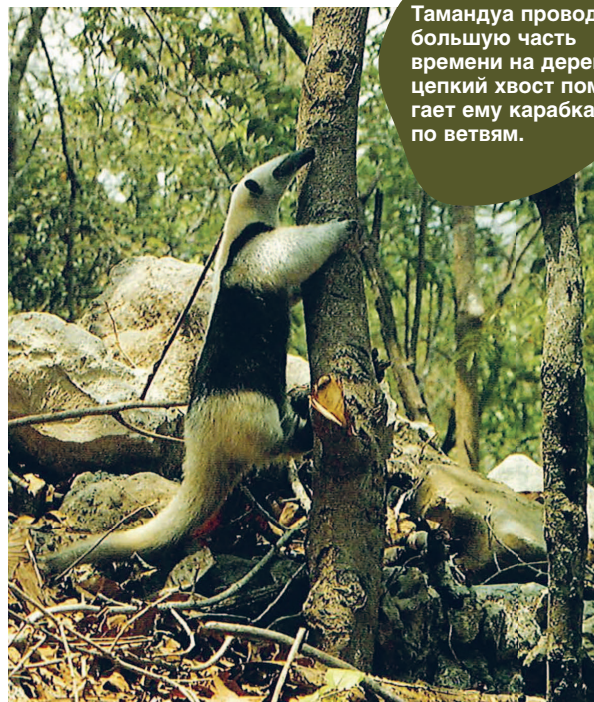
Независимо от вида или подвида, повадки тамандуа от Мексики до Боливии похожи. Неуклюжие на земле, они предпочитают питаться на деревьях и среди колючих кустарников, используя сильный хвост как хватательное приспособление. Они легче и медлительнее гигантского муравьеда, не так хорошо защищены, поэтому спать предпочитают на ветвях, в относительной безопасности от пум и ягуаров.

Даже при наличии деревьев поблизости, тамандуа обоих видов охотно питаются муравьями наземных видов и термитами. На острове Барро-

## РАСПРОСТРАНЕНИЕ



**ТАМАНДУА ОБОИХ ВИДОВ  
ВЫРАБАТЫВАЮТ СВОИ ПРИВЫЧКИ  
В ЗАВИСИМОСТИ ОТ ЗОНЫ ОБИТАНИЯ,  
ДОСТУПНОЙ ПИЩИ И КОНКУРЕНЦИИ.**



Тамандуа проводит большую часть времени на деревьях; цепкий хвост помогает ему карабкаться по ветвям.



Муравьед принохивается к воздуху. Зубов у него нет, но с помощью длинного узкого языка он способен поймать достаточно муравьев и термитов.



Колорадо (Панама) северный тамандау проводит примерно половину своего времени, питаясь на земле. В лесных районах Венесуэлы южный тамандау около 70% времени промышляет на самых крепких нижних ветвях деревьев. В открытых лесах они конкурируют с гигантскими муравьями, но в чаще, где добыча встречается в больших количествах, проблема соперничества стоит не так остро.

## Ярусы жизни

Тропический лес, подобно океану, являет собой трёхмерное пространство. Животные населяют каждый ярус, и их количество весьма разнообразно как по горизонтали, так и по вертикали. Но поскольку природа каждого уровня отличается от другого, соответственно меняется и природа его обитателей. Подстилка, подлесок, полог, верхний ярус — все они населены особыми видами, со своими пищевыми предпочтениями, весом и способностями к лазанью.

Рацион у всех четырёх видов муравьедов схож, но способности к лазанью и вес различны. Гигантский муравьед промышляет в подстилке, а тамандау карабкается по любым веткам, способным выдержать его вес. Но верхние ярусы — территория шелковистого муравьеда, который, будучи размером с белку, может охотиться среди ветвей и лиан, едва выдерживающих вес птицы.

Шелковистый муравьед встречается в тропических лесах Центральной и Южной Америки. Возможно, это наиболее многочисленный вид муравьедов, но из-за ночного образа жизни и нежелания спускаться на землю его реже удается увидеть.

## В ПОЛЕ ЗРЕНИЯ

### ТРОПИЧЕСКИЙ ЛЕС АМАЗОНКИ

Северную часть Южной Америки покрывают тропические леса Амазонии. Жара и влажность этих лесов создают условия, необходимые для благополучия многих видов животных и растений.

Поскольку высокие вечнозелёные деревья отбрасывают густую тень, многие животные селятся в пологе, где больше света. На деревьях часто селятся и другие растения. На ветвях можно увидеть птиц, обезьян, древесных змей и амфибий.

По лесной подстилке бродят олени и антилопы, по деревьям лазают кошачьи. Это дом и для бесчисленного множества насекомых, которых часто можно встретить в больших количествах. К ним относятся и муравьи, и термиты, служащие пищей для муравьедов.

## СОСЕДИ

В дождевом тропическом лесу на одном участке можно встретить большее разнообразие видов, чем в любой другой зоне. Попадают здесь и величественные хищники.



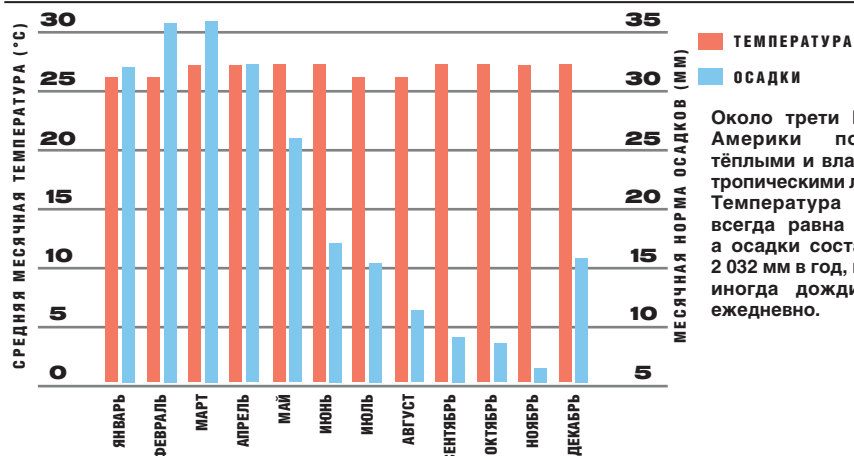
Крупная хищная птица с лысой, ярко окрашенной головой встречается на территориях, населённых муравьями.

## Собакоголовый удав

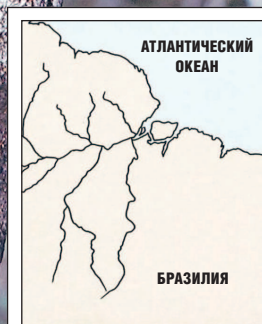
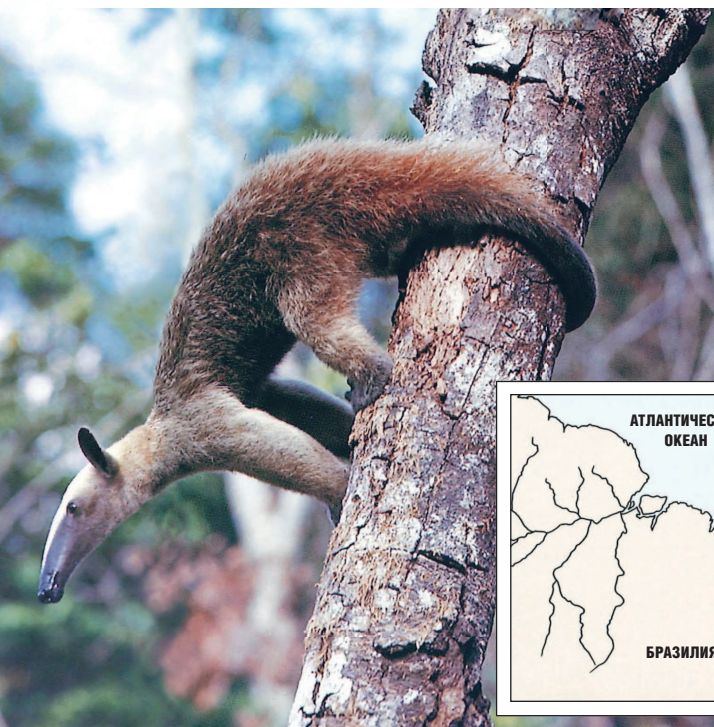


Ярко-зелёный собакоголовый удав кольцами оплетает ветви и стремительно распрямляется, чтобы атаковать добычу.

## ТЕМПЕРАТУРА И ОСАДКИ



Около трети Южной Америки покрыто тёплыми и влажными тропическими лесами. Температура здесь всегда равна 18,5°C, а осадки составляют 2 032 мм в год, причём иногда дожди идут ежедневно.



### БАССЕЙН АМАЗОНКИ

Область вокруг устья реки Амазонки, пересекающей экватор, представляет собой поросшую травой заболоченную местность. В дельте реки этот участок, пронизанный множеством притоков, охватывает около 30 км и вдаётся вглубь материка на 3–6,5 км. Тропические леса бассейна Амазонки служат домом для множества видов животных.

## ВРАГИ



### Ягуар

Единственная крупная кошка обеих частей Америки, населяет болотистые и лесистые местности.

КРАЙНЕ ОПАСЕН



### Виргинский филин

Этот крупный филин, встречающийся и в Северной, и в Южной Америке, охотится в горах, на болотах и в лесах. Может вращать головой.

УМЕРЕННО ОПАСЕН



### Южноамериканская гарпия

Крупный орёл, обитающий возле Амазонки, способен летать со скоростью 80 км/ч. Гнездится на самых высоких деревьях.

УМЕРЕННО ОПАСНА

### Кинкажу



Маленький, похожий на обезьяну кинкажу с помощью цепкого хвоста карабкается по стволам и веткам.

### Цепкохвостый дикобраз



Сильный хвост южноамериканского дикобраза, покрытый жёсткой шерстью, помогает ему лазать по деревьям.

### Капуцин



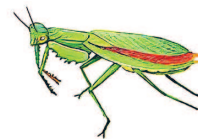
Центральную и Южную Америку населяет много видов капуцинов — обезьян с характерным хохолком на голове.

### Двупалый ленивец



Мельче и немного подвижнее трёхпалого ленивца; он висит на деревьях, уцепившись за них когтями.

### Богомол



Тропическое насекомое, которое передними ногами захватывает добычу: насекомых и мелких позвоночных.

# Броненосцы

Панголины встречаются в основном в тропических и субтропических дождевых лесах Африки и Азии. Некоторые виды броненосцев обитают в тропических лесах Центральной и Южной Америки и заболоченных южных лесах США, но они не так явно привязаны к лесу, как, например, белобрюхий ящер. Большинство видов броненосцев предпочитает открытые луга.

Для тропических лесов характерны высокие деревья с густыми, тянущимися к солнцу кронами, образующими полог. Есть там и деревья, возвышающиеся над пологом, их длина достигает 60 м, а их корни-подпорки тянутся на расстояние до 4 м. Такие деревья часто оплетены лианами, на них селятся и другие растения-эпифиты, например, орхидеи, бромелии или хищные растения.

На земле растительность встречается реже: слишком мало света проникает к корням. Разве что где-нибудь рухнет дерево, открыв дорогу солнечным лучам, пока просвет не зарастёт. За год здесь выпадает 1 500–3 000 мм осадков, и почва, как правило, сырая.

В тропических лесах Западной Африки и Юго-Восточной Азии по ветвям деревьев перемещаются тысячи термитов. Некоторые виды гнездятся на верхних ветвях, питаются лишайниками, покрывающими сырую кору. Они-то и становятся добычей панголинов, промысляющих по ночам.



Пара броненосцев (внизу) осторожно выглядывает из норы — их единственного укрытия от врагов.

## ИНТЕРЕСНО ЗНАТЬ

### ТЕРМИТНИКИ

- Термитники встречаются в тропиках, а также в зонах умеренного климата. Существует более 1 900 видов термитов. Хотя внешне они напоминают муравьёв, но принадлежат к другому отряду.

- Термиты ведут социальный образ жизни в термитниках, которые выстраивают из пережёванной целлюлозы (растительного материала). Возраст таких сооружений иногда исчисляется десятилетиями, а высотой они превышают человеческий рост.

- В термитнике встречается три типа термитов: рабочие, которые возводят и расширяют постройки, солдаты, которые защищают их, и размножающиеся особи — король и королева. Королева живёт от 60 до 70 лет и производит до 36 000 яиц в день на протяжении 50 лет. Когда колония успешно сформирована, крылатые особи, выводящиеся из этих яиц, в тёплую погоду улетают создавать новые колонии. Броненосцы и панголины крайне привередливы в выборе пищи, порой они разоряют целые термитники, выискивая предпочтительные особи.



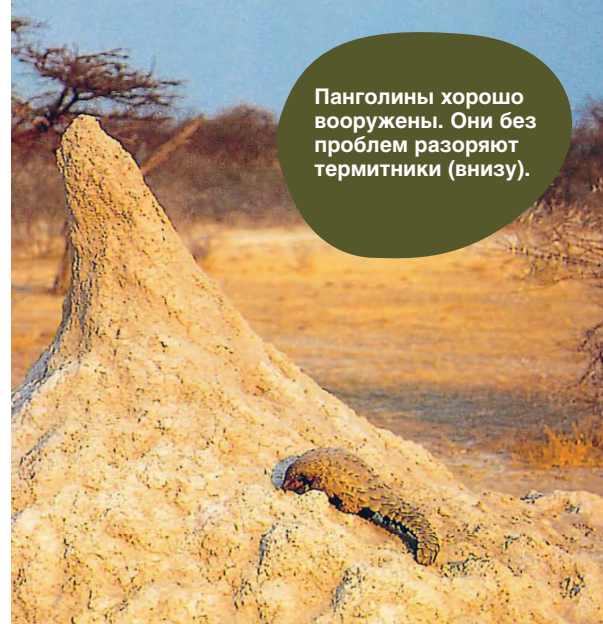
## Странники саванны

Многие виды броненосцев и некоторые виды панголинов обитают в саваннах, которые встречаются в Африке и в Южной Америке, но в меньших масштабах их можно увидеть и в Австралии, и на Мадагаскаре.

Для этих открытых мест характерны разрозненные деревья и кустарники, и здесь отчётливо выделяется засушливый и влажный сезоны. Хотя лиственные деревья обычно сбрасывают листву во время засухи, в африканских саваннах часто встречаются колючие акации; их листья настолько мелкие, что, даже не сбрасывая их, растение всё равно не теряет лишней жидкости. Также над саваннами возвышаются одиночные финиковые пальмы и баобабы. Эти великаны с бочкообразными стволами, змеящимися ветвями и плодами, напоминающими тыкву. Пожары на африканских равнинах — частое явление, и выжить здесь могут только растения, способные противостоять огню благодаря своей толстой коре.

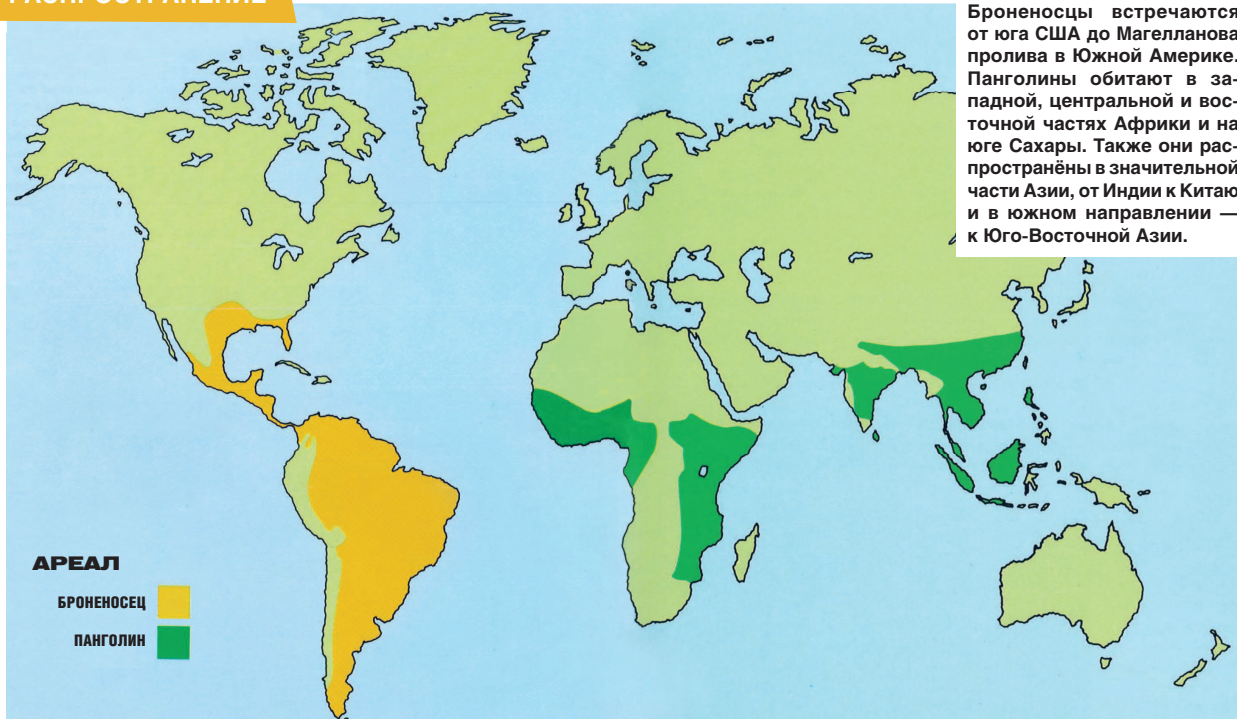
Степной ящер, или саванный панголин — одно из наименее изученных млекопитающих Африки,

хотя он часто встречается на южной и восточной части материка. В саванне он может обитать где угодно — как в засушливых, поросших кустарником областях, так и в более влажных районах редколесий. В лесах и пустынях степные ящеры не водятся. Необходимое условие для этого панголина — укрытие в дневные часы, когда он неактивен: годятся и щели в камнях, и ямы, и растения.



Панголины хорошо вооружены. Они без проблем разоряют термитники (внизу).

### РАСПРОСТРАНЕНИЕ



Броненосцы встречаются от юга США до Магелланова пролива в Южной Америке. Панголины обитают в западной, центральной и восточной частях Африки и на юге Сахары. Также они распространены в значительной части Азии, от Индии к Китаю и в южном направлении — к Юго-Восточной Азии.

## Панголины у себя дома

Гигантский панголин распространён в саванне и в лесистых областях от западной части Африки к востоку, до берегов озера Виктория. В отличие от степного ящера, в засушливых районах он жить не может, для выживания ему необходимы высокая влажность и обилие термитов. В местах обитания гигантского панголина обнаружены цепочки следов, ведущих к рекам и болотам: этим животным необходимо регулярное питье. В таких областях легко найти термитов: они в изобилии водятся и на лугах, где пасётся скот, и на лесистых равнинах.

Норы гигантского панголина могут сильно различаться по своей протяжённости. Некоторые достигают 5 м в глубину и распространяются на расстояние до 40 м; размеров других нор едва хватает, чтобы животное поместилось в них целиком. В норах более протяжённых гигантский панголин выкапывает просторную камеру, своё основное убежище, от которого могут отходить боковые тоннели.

Белобрюхие ящеры часто встречаются в лесах африканских низин. Они питаются не только термитами, но и муравьями; эти насекомые прекрасно себя чувствуют в лесах, когда-то подвергшихся вырубке, но потом восстановившихся. Белобрюхий ящер находит себе укрытие в дуплах деревьев, в развилках обломанных ветвей. Иногда такие убежища располагаются в 15 м над землей, а бывает, что и выше.

Здесь белобрюхий ящер в своей стихии. С помощью цепкого хвоста он карабкается по лианам и ветвям, вынюхивая добычу.

## В ПОЛЕ ЗРЕНИЯ

### НАЦИОНАЛЬНЫЙ ПАРК ЭТОША

Национальный парк Этоша получил своё название в честь солончака, расположенного возле его восточной части; в переводе оно означает «большое белое пространство». Солончак представляет собой просторную котловину, пересыхающую в засушливые месяцы, но частично залитую водой в сезон дождей, длящийся с ноября по апрель. Эта вода слишком солёная для питья, но способствует росту сине-зелёных водорослей, дающих пищу примерно миллиону пар фламинго.

Источники и дождевые лужи обеспечивают млекопитающих питьевой водой, и в сезон засухи они собираются здесь в огромных количествах. Зебры, гну, бубалы, ориксы, куду, газели, жирафы и многие другие виды стекают сюда, привлекая, в свою очередь, хищников и падальщиков, таких как леопарды, львы, гиены и гепарды.

На просторах саванн попадаются смоковницы и финиковые пальмы. Это наиболее засушливая часть парка.

### СОСЕДИ

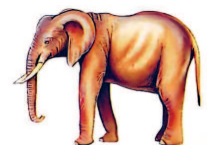
Намибия, расположенная рядом с Южно-Африканской Республикой, славится в основном блуждающими дюнами пустыни Намиб; но ещё здесь можно найти удивительное разнообразие флоры и фауны.



Эти гибкие норные хищники родственны мангустам и живут сплочёнными колониями.

### Сурикат

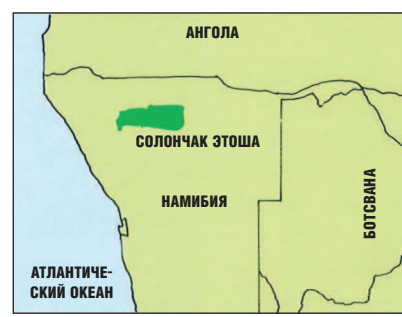
### Слон



Африканский слон встречается в самых разных природных зонах, от полупустынь до высокогорных лесов.



## ВРАГИ



### СОЛОНЧАК ЭТОША

Расположен на севере Намибии, недалеко от границы Анголы. В Намибии преобладают лесистые районы центрального плато и пески пустынь Намиб и Калахари с уникальной флорой.



### Леопард

Этот ночной охотник-одиночка обычно выслеживает маленьких и среднего размера антилоп и оленей.



### Страус

Крупнейшая из ныне живущих нелетающая птица. Рост самцов может достигать 2,5 м.



### Чёрная мамба

Эта ядовитая змея встречается на открытой каменистой местности. Родственна кобрам, охотится на мелких млекопитающих.

### Полосатая рыбная сова



В Намибии встречается редко, наряду со степным ящером обитает в Замбии и Танзании.

### Нильский крокодил



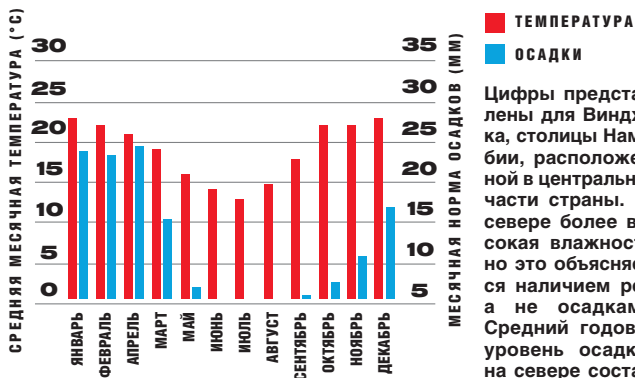
Одна из наиболее опасных рептилий Африки, караулит свою добычу в ямах с водой.

УМЕРЕННО ОПАСЕН

УМЕРЕННО ОПАСЕН

УМЕРЕННО ОПАСЕН

## ТЕМПЕРАТУРА И ОСАДКИ



Цифры представлены для Виндхука, столицы Намибии, расположенной в центральной части страны. На севере более высокая влажность, но это объясняется наличием рек, а не осадками. Средний годовой уровень осадков на севере составляет 500 мм.



# Барсуки

У европейского барсука самая широкая зона распространения среди всех его собратьев — по всей Европе (за исключением севера Скандинавии) до умеренных климатических областей Азии.

Помимо лесов и кустарников, барсук выкапывает норы под живыми изгородями, в насыпях, карьерах, открытых полях, даже в природных пещерах и среди прибрежных утесов. Для них предпочтительнее, чтобы поблизости находились пастбища или сельскохозяйственные угодья, хотя фермерам их визиты не в радость.

**БАРСУЧЬИ НОРЫ НАХОДИЛИ И В ДРЕВНИХ КРЕПОСТЯХ, И НА УГОЛЬНЫХ ШАХТАХ, И ДАЖЕ НА МУСОРНЫХ СВАЛКАХ.**

Но любимым укрытием у них остается лес, там барсуков чаще всего и находят.

Барсук предпочитает места с рыхлой почвой, которую удобно копать, и с достаточным количеством пищи. Передвигается он одними и теми же путями в подлеске и быстро прокладывает тропинки. Близость воды не важна: если у европейского барсука



Леса — любимое место барсуков, особенно если там мягкая почва.

## ОСНОВНЫЕ ДАННЫЕ

- Барсуки иногда затаскивают в нору палки, чтобы соорудить из них подобие матраса между лежанкой из травы и холодной твёрдой землей.

- Выемка на пшеничном поле или яма под изгородью могут стать им укрытием на летнее время. Барсуки перебираются туда, чтобы находиться поближе к обильной пище, а с окончанием сезона возвращаются в прежние норы.

- Барсуки любят меловые территории: такой состав почвы подходит для сооружения прочных нор. Часто можно видеть куски мела со следами когтей.

достаточно его основной пищи — дождевых червей, пить он будет редко. Барсуки избегают болотистых низин, но редко попадают и за пределами горных лесополос. Их любимая природная зона — леса, окружённые открытыми пастбищами. При этом они редко выбирают места, часто посещаемые людьми.

Американские барсуки привольно чувствуют себя на полях и равнинах и редко встречаются на

## ИНТЕРЕСНО ЗНАТЬ

### БАРСУК-ВОНЮЧКА

- У всех кунных хорошо развиты анальные железы, и барсук — не исключение. В момент угрозы европейский, американский, свиной барсуки и медоед выпускают желтоватую едкую маслянистую жидкость.

- У медоеда выделения зловонные, у остальных трёх видов запах умеренный, но вонючие барсуки полностью оправдывают свое имя. Подобно скунсу, эти маленькие зверьки выстреливают зловонной жидкостью прямо в голову противнику.

- В концентрированном виде это вещество отвратительно, зато в разбавленном — вполне приятно; яванские султаны даже использовали его в парфюмерии.

**МЕДОЕД, КАК И ДРУГИЕ БАРСУКИ, ЖИВЁТ В НОРАХ, НО МОЖЕТ УКРЫВАТЬСЯ И СРЕДИ КАМНЕЙ, И В ПОЛЫХ СТВОЛАХ ДЕРЕВЬЕВ.**

лесистых участках. Они также предпочитают сухие почвы в сельской местности. Медоед, ареал обитания которого тянется от Юго-Западной Азии до Непала, западной Индии и юга Сахары в Африке, встречается в любых природных зонах, кроме пустынь. При этом ему особенно нравятся сухие



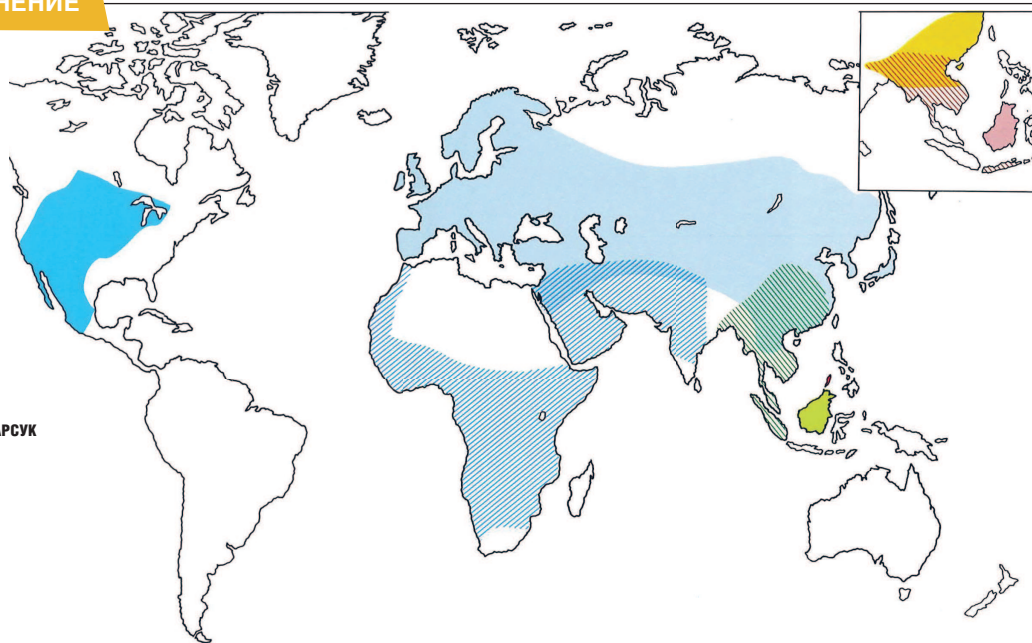
Американский барсук способен дать отпор койоту.

## РАСПРОСТРАНЕНИЕ

Больше всего в мире распространён европейский барсук. А вот численность азиатского хорькового барсука идет на убыль.

### АРЕАЛ

- БАРСУК ЗВЕРЕТТА
- СВИНОЙ БАРСУК
- КИТАЙСКИЙ БАРСУК
- ПАЛАВАНСКИЙ ВОНЮЧИЙ БАРСУК
- ТЕЛЕДУ
- МЕДОЕД
- БИРМАНСКИЙ БАРСУК
- ЕВРОПЕЙСКИЙ БАРСУК
- АМЕРИКАНСКИЙ БАРСУК



территории, хотя встречается он и в лесах, и на влажных лугах.

Свиной барсук — обитатель лесистых местностей и лесов Китая, северо-восточной Индии, полуострова Индокитай и Суматры, где он встречается на высоте до 3 500 м над уровнем моря. Хотя этот барсук ведет норный образ жизни, он находит себе и природные укрытия среди камней.

Теледу — горный барсук, встречается на высоте от 2 100 м над уровнем моря. Дневное время он проводит в простом укрытии, до 61 см в глубину. Иногда он роет такое углубление сам, иногда занимает укрытие дикобраза, причём хозяин может находиться внутри. Теледу населяет горные районы Борнео, Суматры, Явы, северных островов Натуна.

Палаванский вонючий барсук, обитатель Калиманских островов к северо-востоку от Борнео, предпочитает лугопастбищные уголья. Китайский, бирманский барсуки и барсук Эверетта, встречающиеся в Китае, Индии, Непале, Мьянме и других странах Юго-Восточной Азии, обитают в лесах или поросших деревьями степях. Эти некрупные животные, как правило, выкапывают норы, но могут селиться и в дуплах, и на развилках деревьев.

Барсуки, как и иные представители семейства куньих, знают толк в освоении рек, деревьев и суши. Лесная почва — наиболее привычная среда для барсуков, некоторые из них способны забираться повыше. Хорьковый барсук постоянно лазает по деревьям. Медоед прекрасно карабкается по веткам в поисках мёда. При необходимости залезает на деревья и европейский барсук. Но чаще он ищет пищу в стволах упавших деревьев. А американский барсук любит воду: умеет и плавать, и нырять, а в жаркие дни забирается в воду, чтобы охладиться.

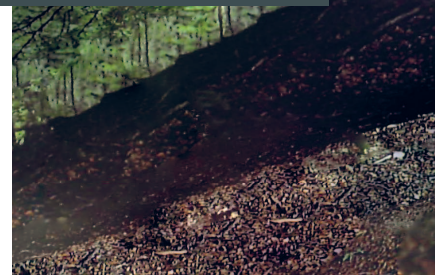
## В ПОЛЕ ЗРЕНИЯ

### ЕВРОПЕЙСКИЕ ЛЕСА

Леса всех типов являются местом обитания для многих видов диких животных. Барсуки одинаково хорошо себя чувствуют и в буковых, и в дубовых лесах; их норы обычно располагаются на хорошо дренируемых участках.

В лесах можно выделить несколько ярусов.

Верхние ветки образуют полог, именно там гнездятся многие виды птиц. Ниже идут заросли кустарников, например, орешника или боярышника. Там обитают чёрные дрозды, сойки, садовые камышовки. В буковых лесах этот ярус, как правило, скуднее, потому что густые кроны пропускают слишком мало света для буйного роста. Ниже находятся травы, дикорастущие цветы. Именно здесь барсуки и промышляют ночами.



#### СОСЕДИ

Барсук делит свою лесную обитель со многими видами животных. В дубравах можно встретить до 4000 видов; растительность здесь также разнообразна.



Леса предоставляют хорошее убежище этой птице, которая, впрочем, обладая высокой способностью к адаптации, встречается и в сельской местности, и в городах.

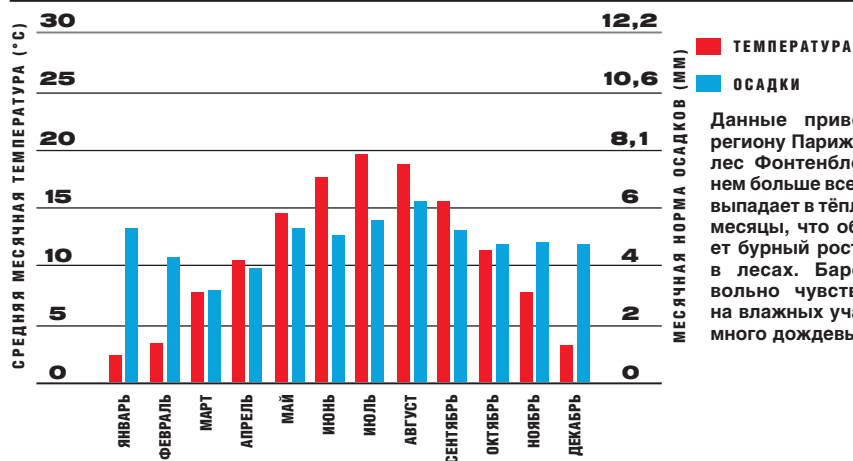
#### Неясьть



Эта крупная сова гнездится в дуплах. Ночами охотится на мышей, полёвок и землероек.



## ТЕМПЕРАТУРА И ОСАДКИ



Данные приведены по региону Парижа, включая лес Фонтенбло. В среднем больше всего осадков выпадает в тёплые летние месяцы, что обеспечивает бурный рост растений в лесах. Барсуки привольно чувствуют себя на влажных участках, где много дождевых червей.



## ЛЕС ФОНТЕНБЛО

Небольшой город Фонтенбло расположен в 64 км к юго-востоку от Парижа. 600 лет назад здесь были охотничьи угодья возле великолепного замка, возведенного в XVI в. Расположенный здесь лес, занимающий площадь 171 км<sup>2</sup>, является одним из самых красивых во Франции.

## Дятел



Большой пестрый дятел отбивает барабанную дробь по стволу, выклёвывая оттуда добычу.

## Жёлтая божья коровка



Жёлтая божья коровка охотно поедает мелких мошек. Для защиты от врагов она выделяет из суставов ножек едкую пахнущую жидкость.

## Благородный олень



Благородный олень широко распространён по всей территории Европы, до Азии и Океании.

## Рыжая белка



Этот маленький зверёк с рыжеватой шерстью и характерными кисточками на ушах строит гнёзда высоко в кронах деревьев.

## Обыкновенная лисица



Она часто встречается в тех же местах, что и барсук: её привлекают удобные укрытия и обилие добычи.