



# СОДЕРЖАНИЕ



Предисловие .....	4
<b>МАТЕРИАЛЫ .....</b>	<b>7</b>
Краски .....	8
Основы .....	11
Бумага .....	16
Подготовка .....	18
Кисти .....	19
<b>ТЕХНИКИ .....</b>	<b>21</b>
Теория цвета .....	22
Выбор цвета .....	24
Влияние цвета .....	25
Примеры .....	26
Основы .....	28
Пропорции .....	29
Лица .....	32
Затенение .....	34
Скетчинг .....	36
Техника «по-мокрому» .....	37
Техника «по-сухому» .....	39
Белые области .....	40
Специальные техники .....	41



## УПРАЖНЕНИЯ ..... 43

Градиенты .....	44
Скетчи .....	48
Драгоценные камни .....	56
Перья .....	58
Змеиная кожа .....	60
Чешуя дракона .....	62
Стены .....	64
Вода .....	66
Деревья .....	68
Пейзаж .....	72
Гуашь .....	74
Волосы .....	75
Глаза .....	76

## ПРОЕКТЫ ..... 79

Милая девочка-чиби на кусочке торта .....	81
Необычные стимпанк-чиби на ярком фоне .....	85
Чиби – ученик чародея в летающей чашке .....	91
Чиби – Гарри Поттер, он же – всемирно известный волшебник .....	97
Молодая девушка в окружении романтических цветов .....	101
Юнга на фоне символического круга солнца .....	107
Девушка в кимоно, освещаемая светом из окна .....	113
Историческая героиня в пышном бальном платье .....	119
Меланхоличная школьница на ярком фоне .....	123
Силуэт в лучах закатного солнца .....	127
Пир на весь мир: мальчик в стране изобилия .....	131
Портрет девушки с выразительными глазами .....	137
Об авторе/Благодарности .....	142



# ПРЕДИСЛОВИЕ

Рисование акварелью, по сути, подразумевает отход от общепринятых правил живописи. Не переживайте, если у вас не получается в точности изобразить лежащее на столе яблоко или если петух на вашей иллюстрации выглядит не так, как на фотографии — акварель не предназначена для идеального отражения реальности. С ее помощью можно скорее передать какое-нибудь ощущение или создать определенное настроение. Когда мы говорим об акварельной живописи, речь идет об абстрагировании, но при этом манге присуща высокая детализация. Эти два понятия ни в коем случае не исключают друг друга, потому что, например, создание мягкой атмосферы при помощи цвета — именно то, что характерно для картин в стиле манга. Для того чтобы начать рисовать акварелью, необязательно тратить много денег, хотя вы можете приобрести и довольно дорогие материалы. Как правило, даже бюджетные акварельные краски бывают хорошего качества и имеют высокую пигментацию, то есть они прослужат вам долго, потому что у них

маленький расход. Прелесть традиционного рисования заключается в том, что вы можете постоянно пробовать новые средства. Просто зайдите в художественный магазин или лавку, и вам откроется целый мир различных брендов и предметов для творчества. Некоторые художники увлекаются коллекционированием принадлежностей и стараются приобрести и протестировать как можно больше видов акварельной бумаги, а другим нравится пробовать новые разновидности красок в кюветах, тубиках или флаконах.

Рисование акварелью должно приносить удовольствие, поэтому не переживайте из-за стоимости материалов или качества ваших иллюстраций. Расставьте приоритеты и изображайте то, что хотите, с помощью того, что вам нравится. Если я и могу дать совет, так это не экономить на качественной бумаге. Также для начала вам будет достаточно небольшого набора акварели, поскольку вы сможете легко смешать нужные оттенки самостоятельно. Набора красок из 12 цветов вполне хватит!





WAV  
2019







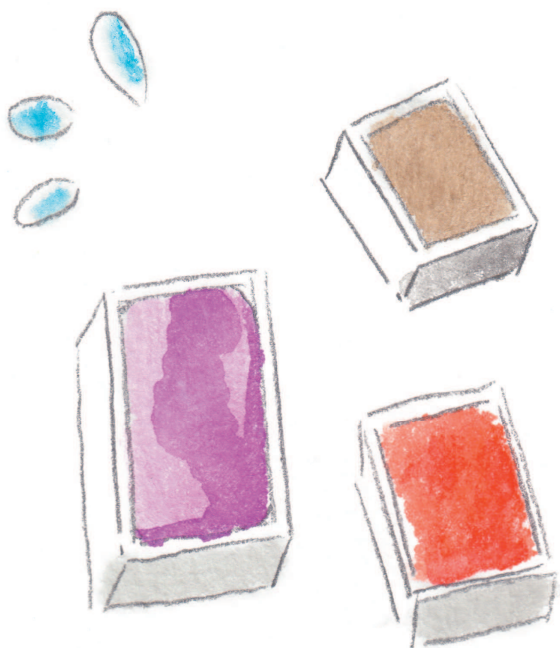


# МАТЕРИАЛЫ

# КРАСКИ

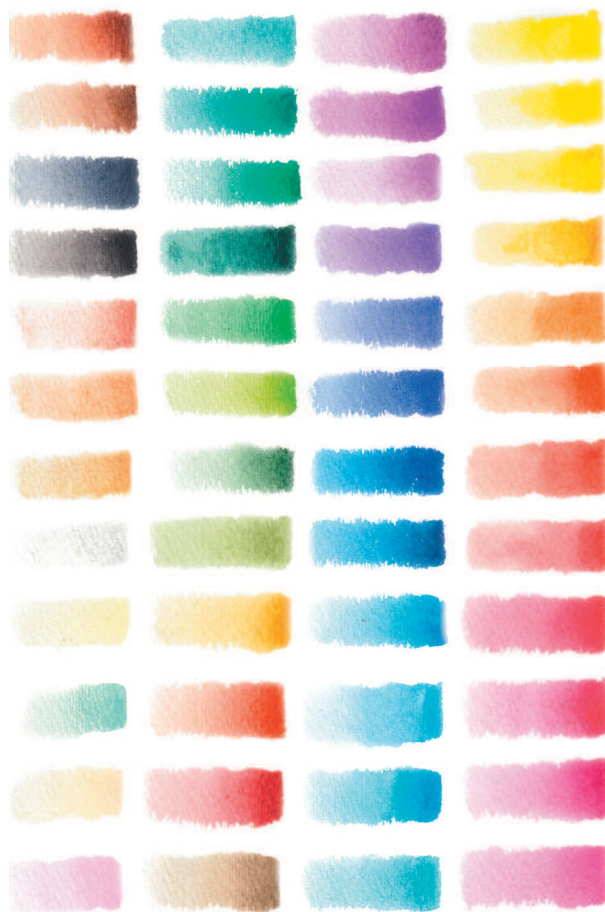
*Виды акварельных красок.*

## В КЮВЕТАХ



Акварель в кюветах состоит из пигментов, связующих веществ и различных добавок. Краски продаются целыми кюветами или половинками. Их можно купить по отдельности или в наборах по 12, 24 или 48 цветов. Если краска в кювете закончится, легко приобрести новую или заполнить опустевшую емкость акварелью из тюбиков. Таким образом, любой человек может самостоятельно смешать необходимые цвета и собрать индивидуальный набор красок. Также можно купить пустые кюветы и коробки для аква-

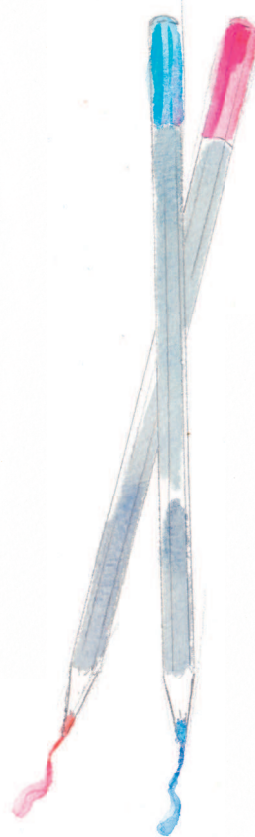
рели, чтобы создать уникальный комплект с нуля. Например, у вас есть возможность сформировать привычный набор красок или выбрать только пастельные тона.



## АКВАРЕЛЬНЫЕ КАРАНДАШИ



Акварельные карандаши можно использовать и как обычные простые, и как краски, поскольку они размываются водой. Сочетание этих свойств позволяет добиваться красивых эффектов. Акварельными карандашами рисуют тонкие, еле заметные линии, а также заполняют яркими цветами целые области. Однако для того, чтобы научиться правильно ими пользоваться, требуется практика, поскольку у неопытных художников могут получаться полосы, от которых трудно избавиться при размывании акварели водой. При правильном применении вы создадите невероятно красивые картины!





## В ТЮБИКАХ

Акварель в тюбиках, как и в кюветах, также состоит из пигментов, связующих веществ и различных добавок. Тюбики бывают разных объемов, от 5 до 37 мл. Краску из них можно выдавливать в кюветы

или сразу на палитру. Не волнуйтесь, если выдавите слишком много, акварель можно использовать и после засыхания, необходимо просто повторно смочить ее водой. Некоторые художники покупают складную палитру, наносят несколько капель красок по краям и дают им высохнуть, таким образом создавая индивидуальный набор. Если вам нравится работать в крупном формате, краски в тюбиках могут оказаться наиболее экономичными в плане затраченных средств и времени, потому что писать на больших листах акварелью из кювет гораздо дольше и сложнее.

## ВО ФЛАКОНАХ

В отличие от других красок, в состав жидкой акварели входят не только пигменты, но и гуммиарабик — особое связующее вещество. Благодаря ему краска не засыхает во флаконе и может использоваться самостоятельно, без добавления воды. Вы также можете взять пипетку от флакона, если

хотите попробовать акварельные техники, например, метод «набрызга». Жидкая акварель пигментированная, но не светостойкая, поэтому будьте осторожны, если захотите подарить или продать свои картины, или хранить их в течение длитель-



ного времени. Пигменты под воздействием солнечного света начинают разлагаться, и это приводит к тому, что изображения довольно быстро тускнеют. Эти краски также сложны в использовании, потому что стремительно высыхают на воздухе и их трудно полностью смыть водой с листа. Ошибку всегда можно закрыть еще одним слоем, но сразу же после нанесения часть краски впитывается в бумагу, и ее невозможно убрать. Из-за чего возникает нежелательный эффект «наложения» цветов друг на друга, также известный как лессировка.

## МАРКЕРЫ

Акварельные маркеры похожи на маркеры Сoric или двусторонние фломастеры. Вы можете использовать их как обычные маркеры или активировать водой. Однако, как и жидкие пигменты во флаконах, они часто оставляют на бумаге следы, от которых практически невозможно избавиться полностью. Неважно, сколько раз вы смочите пятно водой, место, где высохла краска, никуда не денется и будет заметным. Поскольку благодаря активации водой разные оттенки чернил отлично смешиваются между собой на бумаге, ваши рисунки будут иметь идеальные мягкие цветовые переходы, без некрасивых наложений, которые получаются при применении обычных фломастеров. Маркеры ведут себя как обычные краски, поэтому вы можете использовать их для отработки акварельных техник.



# ОСНОВЫ

*Инструменты, которые вам также могут пригодиться.*

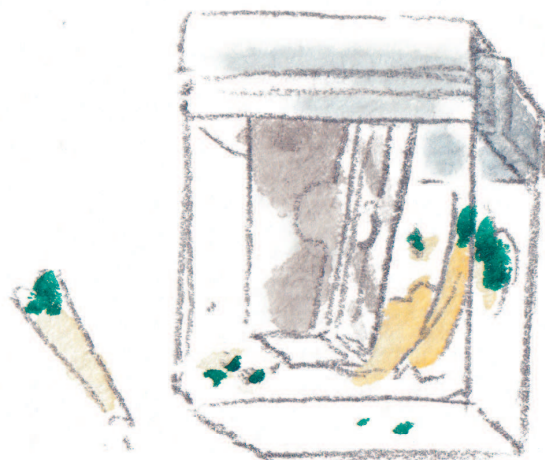
**МЕХАНИЧЕСКИЙ КАРАНДАШ**



**ОБЫЧНЫЙ КАРАНДАШ  
(ПРЕДПОЧТИТЕЛЬНО ТВЕРДОСТИ В)**



**ТОЧИЛКА**





## ПАЛИТРА



Чаще всего начинающим художникам хватает той палитры, которая идет в комплекте с красками. Если вы часто смешиваете их, не выбрасывайте крышечки от банок и используйте в качестве мини-палитр.



## КИСТИ

Новичкам будет достаточно всего трех кистей: тонкой, средней и толстой.

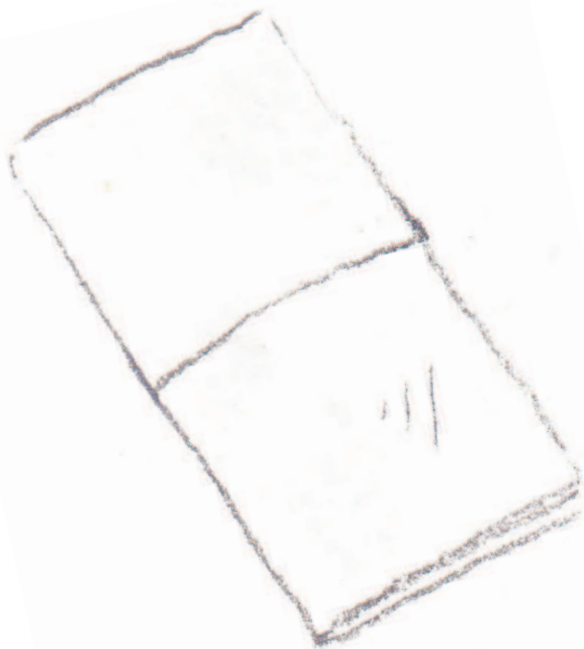


## СТАКАНЫ С ВОДОЙ

Лучше всего иметь два стакана: один для мытья кистей, а другой — с чистой водой, которую вы будете наносить на бумагу



## САЛФЕТКИ



## ДЕРЕВЯННАЯ ДОСКА

Если у вас нет специального места, отведенного для рисования, вместо того чтобы раскладывать бумагу на кухонном столе, будет разумно использовать деревянную доску (см. раздел «Подготовка»). Она позволит вам без труда в любое время перемещать будущую картину и избавит от необходимости прерываться, если стол потребуется кому-то из близких. Вы сможете просто отложить доску в сторону.





## АКВАРЕЛЬНАЯ БУМАГА

## ЛАСТИК



## КЛЕЙКАЯ ЛЕНТА И/ИЛИ ДЕКОРАТИВНЫЙ СКОТЧ ИЛИ МАЛЯРНАЯ ЛЕНТА

Эти материалы можно использовать для натягивания бумаги при выполнении небольших иллюстраций, в процессе рисования которых не требуется много воды.

