

ЗОЛОТОЕ КОЛЬЦО РОССИИ



Термин «Золотое кольцо России» официального статуса не имеет, в географических справочниках не закреплен. Появился он сравнительно недавно, полвека назад, и обозначает определенный туристический маршрут по некоторым городам Центральной России, представляющим определенную историческую и культурную ценность. Соединенные автомобильными дорогами, они формируют символический круг, олицетворяющий богатейшее культурное наследие нашей страны. Более того, некоторые из его городов и их достопримечательности являются объектами охраны Фонда всемирного наследия ЮНЕСКО.



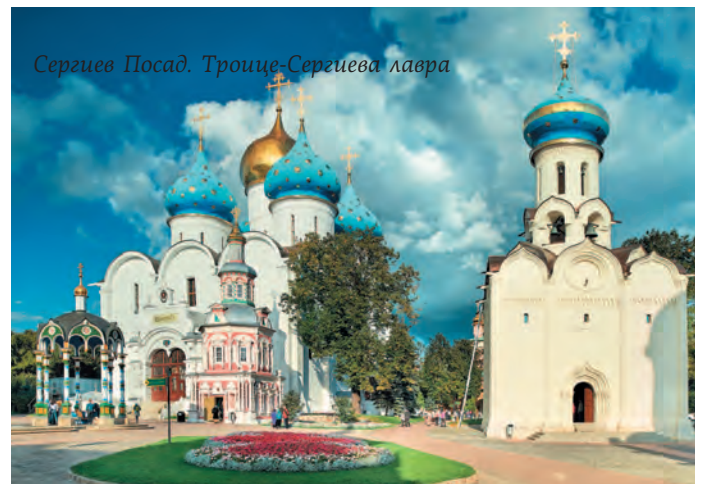
Когда ехать:

Отправиться в путешествие по Золотому кольцу можно в любое время года. Летом в этих местах очень живописно, обилие водоемов, классическая русская природа в сочетании со старинной архитектурой располагают к размеренному отдыху. Однако большое скопление туристов в высокий туристический сезон не каждый путешественник воспримет спокойно. Зимой не так многолюдно и по-своему колоритно: золото куполов на фоне белоснежных пейзажей, традиционные масленичные гуляния с блинами, медовухой и всевозможными народными забавами, катание на санях... Что еще нужно, чтобы почувствовать настоящий дух русской старины? Необыкновенно красива осень в бывших дворянских усадьбах, а волжские города в это время приобретают особое сказочное очарование.





Впервые словосочетание «Золотое кольцо» применил журналист и искусствовед Юрий Бычков, написавший в 1967 году цикл очерков о восьми российских городах с богатым культурно-историческим наследием. Очерки были опубликованы в газете «Советская культура» и вызвали неподдельный интерес как со стороны редакции газеты, так и в широкой общественности. Юрий Бычков лично совершил путешествие по восьми старинным городам и так проникся их самобытной атмосферой, что озаглавил описание своего маршрута гордым названием «Золотое кольцо России». Название это впоследствии не только прижилось, но и несколько расширилось, получив всемирную известность.



Сергиев Посад. Троице-Сергиева лавра

Как добраться:

Отправиться в путешествие по Золотому кольцу России можно несколькими способами:

1. Организованным автобусным туром с сопровождающими гидами. Этот способ удобен тем, что все передвижение по маршруту, транспорт, размещение, экскурсии и питание в пути организованы, вам остается лишь наслаждаться познавательным отдыхом. Такой тур можно преподнести в качестве прекрасного подарка близким людям и хорошим знакомым по любому поводу.

2. Самостоятельно на автомобиле по индивидуальному маршруту. Такое путешествие открывает широкие возможности для построения маршрута, планирования, более детального осмотра достопримечательностей. Каждый город сейчас располагает возможностями размещения в гостинице, во многих городах радушные жители охотно предлагают свое жилье заезжим туристам. А информацию о местных музеях и прочих достопримечательностях, отзывы других путешественников легко можно найти на просторах Интернета. В последние годы все больше людей открывают для себя возможность путешествия автостопом, в чем тоже, несомненно, есть свои плюсы.

3. На автобусе или поезде, заранее наметив план путешествия и уточнив расписание общественного транспорта. Города маршрута территориально близки, поэтому, даже имея в запасе лишь пару выходных дней, вы сможете побывать в нескольких местах.

4. В теплое время года доступны теплоходные круизы по Волге.

Какой бы способ вы ни выбрали, все-таки необходимо отметить, что путешествие требует неспешности, размеренного движения. Даже если скорость передвижения не позволяет вам в полной мере насладиться оттенками старинной атмосферы, найдите минуты, чтобы «услышать» величие храмов, уютное поскрипывание половиц деревянных доминов, украшенных витиеватой резьбой, разглядеть детали давно ушедшего времени.



Традиционная русская кухня



В классический (первоначальный) список городов входят:

- Сергиев Посад
- Владимир
- Суздаль
- Ярославль
- Кострома
- Иваново
- Ростов Великий
- Переславль-Залесский

Общая протяженность маршрута составила около 1000 км, в него входят города Московской, Владимирской, Костромской, Ивановской и Ярославской областей. Однако повышенный интерес к маршруту российских и иностранных туристов, а также развитие туристической инфраструктуры в России, привели к появлению многочисленных разновидностей классического маршрута. В него стали включаться малые города, территориально приближенные к городам первоначального списка и представляющие определенный интерес. Главное, что всех их объединяет, — уникальные памятники архитектуры и искусства, сохранившиеся до наших дней.

Совершенно не обязательно за одну поездку совмещать все или несколько пунктов маршрута. Интересным и запоминающимся будет путешествие в любой город, вне зависимости от того, относится ли он к классическому маршруту Золотого кольца или нет. Несмотря на общность истории и отдельное сходство архитектурного облика, каждый город в определенное время года может предложить что-то особенное, то, что больше вы нигде не найдете.

Владимир — один древнейших российских городов, считается общепризнанной столицей Золотого кольца. Сегодня в его историческом центре можно увидеть украшенные белокаменной резьбой Успенский



Плес, монумент
Василию I



Муром, памятник
Петру и Февронье



Сергиев Посад,
памятник Кириллу
и Мефодию



Шуя, памятник
священнослужителям,
убитым в годы репрессий

и Дмитровский соборы, а также легендарные Золотые ворота, построенные в середине XII века. Расположенный неподалеку Суздаль, имеющий статус города-заповедника, едва ли уступит Владимиру по количеству достопримечательностей, а размах проходящего здесь в июле Праздника огурца приятно удивит любого туриста. На родине богатыря Ильи Муромца, в **Муроме**, можно не только отведать целительной воды из многочисленных местных родников, появившихся, по преданию, от удара копыт богатырского коня, но и поклониться мощам святых благоверных князя Петра и княгини Февронии в Свято-Троицком монастыре. Никого не оставит равнодушным причудливая белокаменная резьба Георгиевского собора **Юрьева-Польского**, где туристы, озадаченные гидами, исследуют стены древнего храма в поисках фигурки настоящего слона. **Гороховец**, — город Владимирской области знаменит своими мастерами, поэтому, решив посетить эти места, вы точно не останетесь без колоритных сувениров.

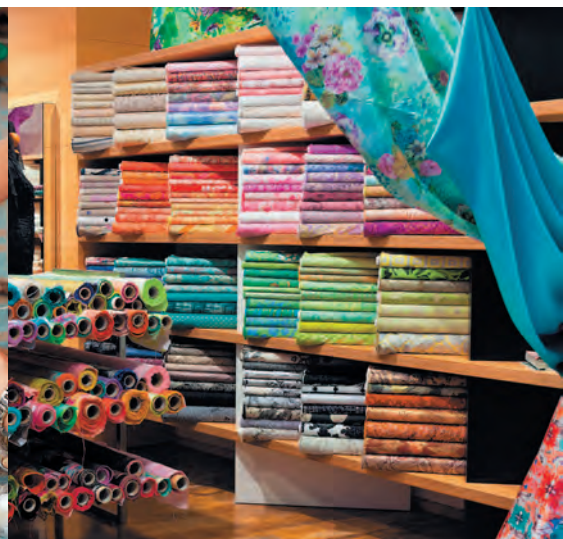
Ярославль и **Ростов Великий** с их тысячелетней историей впечатляют древними храмами и монастырями. Поклонников так называемых «мест силы» непременно привлечет Синий камень на берегу Плещеева озера и расположенный на нем Переславль-Залесский.

Костромская земля с ее невероятной деревянной архитектурой и тихими, затерянными в лесах городками — лучшее место для уединенного отдыха. Многие достопримечательности края связаны с тем, что именно здесь в XVII веке венчался на царство первый из династии Романовых государь — Михаил Федорович.

Города Ивановской области, как и само **Иваново**, — огромная мастерская народных ремесел. Ткачество, ювелирное дело, лаковая миниатюра, мыловарение, резьба по дереву — всего и не перечислишь. Местная природа располагает не только к созерцанию и отдыху, но и вдохновляет на творчество. Пример тому — воспетый в полотнах художника И. Левитана город Плес, привлекающий своими чарующими волжскими пейзажами.

Расположенный недалеко от Москвы **Сергиев Посад** знаменит своим архитектурным комплексом Троицко-Сергиевской Лавры, ставшей местом настоящего паломничества.

Словом, проехать по маршруту Золотого кольца с его большими и малыми старинными городами будет интересно и полезно каждому. Этот символический круг, ставший знаковым для культурного наследия нашей страны, возвращает нас к пониманию основ русской жизни, необыкновенной красоты природы и величия нашей истории.





Фрагмент двери собора
Рождества Богородицы (XIII в.).
Суздальский кремль.



Старый каменный рельеф
на стене суздальского храма

Туристическая привлекательность городов, вошедших в маршрут Золотого кольца, обусловлена многими историческими факторами. Несомненно, все они обладают некой культурной общностью, сформировавшейся под влиянием важнейших для своего времени событий. В пределах Золотого кольца сосредоточены замечательные историко-архитектурные памятники, составляющие особую гордость и славу русского национального искусства. Созданные в период ослабления Киевской Руси и выделения новых политических центров, они являются молчаливыми свидетелями интереснейших и часто трагических событий. Что же объединяет эти древние города, столь привлекательные для нас сегодня, что выделяет их культурное наследие? Прежде всего — особая роль в истории России.

Начиная с 30-х годов XII века Киевская Русь стала распадаться на отдельные княжества. К середине XII века 15 русских княжеств оставались лишь в формальной зависимости от Киева. Но на этом процесс дробления русских земель не остановился, княжества продолжали делиться. Не случайно политическую карту Руси этого периода часто сравнивают с лоскутным одеялом. Особую роль среди этих земель играло Ростово-Суздальское (а позже — Владимиро-Суздальское) княжество, где сложился новый центр русской жизни, ядро будущего Русского централизованного государства.

Казалось, совсем недавно Северо-Восточная Русь была далекой окраиной славянских земель. К IX веку здесь жили финно-угорские и балтские племена. И лишь на рубеже IX–X веков сюда начали переселяться славяне. Отделенные от остальной части Киевской Руси труднопроходимыми лесами, местные земли привлекали природными богатствами, а также возможностью укрыться от княжеской власти и набегов степных кочевников. Так и возникла Северо-Восточная Русь, по главным городам-крепостям, именовавшаяся Ростово-Суздальской землей.

Быстрому заселению и хозяйственному освоению края способствовало его выгодное транспортно-географическое и военно-стратегическое положение. Наличие большого количества рек и близость границ позволили местным князьям контролировать важнейшие торговые пути и сосредоточить в своих руках немалые богатства. Часть этих богатств князья направляли в строительство оборонительных сооружений и великолепных храмов, богатое убранство которых должно было подчеркнуть значимость местных городов и их роль как духовных центров Руси.



Колокольня Успенского
собора в кремле Ростова
Великого

Церковь Покрова на Нерли



В связи с освоением и хозяйственным развитием края, в нем появились новые города: Владимир-на-Клязьме, Юрьев-Польский, Переяславль-Залесский, Дмитров, Москва и ряд других. Немалых успехов здесь достигло земледелие и скотоводство. Отсюда в Новгород вывозились рожь, лен, хмель. Успешно развивались промыслы — рыбные, соляные, ботные, охота на пушного зверя. Широко распространилось городское и сельское ремесло.

Владимир, памятник князю Владимиру и святителю Федору

1. Ткацкий станок.
2. Сушка рыболовных сетей.
3. Фигурнаяковка.
4. Деревянные ковши. Братины.



Суздальский музей
деревянного зодчества

После раздела в XI веке Киевской Руси между сыновьями Ярослава Мудрого, князья Северо-Восточной Руси еще некоторое время устремляли свои политические помыслы к Киеву, находясь под его традиционным «обаянием». После смерти Владимира Мономаха князем Северо-Восточной Руси стал его сын Юрий, окончательно выведший эти земли из-под власти Киева. С этого времени начинается активная застройка Ростово-Суздальской земли укрепленными городами, церквями и монастырями. С именем Юрия Долгорукого связано основание Москвы, взявшей на себя в скором времени роль ведущего политического центра русских земель. Постройка в новых городах белокаменных храмов положила в XII веке начало владими́ро-суздальской школе зодчества. Новые города, населенные зависимым от князя военным и торговоремесленным людом, становятся опорой княжеской власти. Сын Юрия Андрей Боголюбский (1157–1174) продолжал политический курс отца на усиление княжеской власти и гегемонию Владимиро-Суздальского княжества на Руси. Ее центром он считал не Киев, а Владимир, который сделал столицей княжества (1157), расширил городские укрепления, застроил белокаменными зданиями. В 10 км от столицы, в устье Нерли, была сооружена княжеская резиденция Боголюбово. Его брат Всеволод Большое Гнездо (1176–1212), тонкий дипломат и искусный политик, продолжил линию на укрепление княжества и повышение его политического статуса. Следствием упорных и продуманных действий этих князей стало не только укрепление Владимиро-Суздальской земли, но и становление ее самобытной культуры. Результатом освоения местными мастерами лучших образцов византийского и восточного искусства и привнесения их особенностей на русскую почву стало появление своеобразного художественного стиля ростово-суздальского зодчества.

Примером его служат неповторимые по красоте храмы — Дмитриевский и Успенский соборы во Владимире, церковь Покрова-на-Нерли. Стремясь преодолеть относительную отсталость Руси в сравнении с более развитыми для того времени народами Западной Европы, местные князья подготовили плодотворную почву для развития культуры. И даже сокрушительное для русских земель татаро-монгольское нашествие, опустошившее в 1238 году Владимиро-Суздальское княжество и разрушившее до основания многие его города, не могло уничтожить культурных и политических традиций Северо-Востока. Особая роль в их собирании принадлежит местным монастырям, прошедшим долгий путь от небольших укрепленных пунктов, основанных при участии княжеской власти, до важнейших духовных и хозяйственных центров, где появились многие виды ремесла, бережно хранились бесценные древние рукописи и получила свое развитие владими́ро-суздальская иконописная школа. Монастырское влияние породило яркое для русской культуры явление религиозного подвижничества, одним из примеров которого является деятельность Сергия Радонежского. Основанный им Троицкий монастырь до сих пор является главным духовным центром страны. Культурное влияние Владимиро-Суздальского княжества стало определяющим для



Вид на Суздаль от Покоровского монастыря



Деревянный дом с резным орнаментом, Суздаль

Северо-Восточной Руси и послужило основой для политической власти Московского государства.

После объединения земель вокруг Москвы, прежние города-крепости частично утратили свои военные функции, но по-прежнему играли важнейшую роль в духовной и хозяйственной жизни страны. Восстановление этих земель после событий Смутного времени в XVII веке условно разделило города на две части: располагавшиеся на важнейших торговых путях Кострома, Владимир, Ярославль, Гороховец и др. продолжили свое развитие, преображаясь и отстраиваясь; прежде небольшие крепости — Чухлома, Переславль-Залесский, Муром, Нерехта — отодвигаются на задний план, постепенно за ними закрепляется слава глухой провинции. Как бы то ни было, культурные традиции Северо-Восточной Руси повсеместно играют существенную роль: продолжается монументальное каменное строительство, высокий уровень развития ремесла порождает разнообразные художественные промыслы. Так продолжается вплоть до начала XX века, ставшего разделительным рубежом в истории нашей страны.

На сегодняшний день культурная и историческая общность городов маршрута Золотого кольца неоспорима. Уникальные иконы и фрески, белокаменные храмы и редчайшие образцы деревянной архитектуры, стены древних монастырей, земляные валы, изделия народных ремесел — все это позволяет увидеть ярчайший колорит и общие черты каждого города, а также сохраняет их неразрывную связь.

Парк в Ярославле, на месте слияния Волги и Которосли



Теплоход на Волге у пристани Углича



Церковь Михаила Архангела в Ярославле

СЕРГИЕВ ПОСАД



Изображение открытых ворот крепостной стены символизирует открытость души жителей Сергиева Посада, их радушие и гостеприимство.

Как добраться:

На электричке (из Москвы с Ярославского вокзала).

На автомобиле по Ярославскому шоссе.

Стоит посмотреть:

- Свято-Троицкая Сергиева лавра
- Гефсиманский скит
- Пятницкая церковь
- Музей игрушки

Сергиев Посад — город с семивековой историей, полной событий и удивительных преданий. Основание его связано с именем Варфоломея (в иночестве Сергия) Радонежского, обосновавшегося вместе с братом Стефаном в глухом заповедном лесу для отшельничества. В 1345 (по другой версии — 1347) году братья строят на холме Маковец хижину-келью и деревянную церковь Святой Троицы. Вскоре Стефан покидает своего брата, удалясь в московский Богоявленский монастырь, Сергей же на несколько лет остается в полном одиночестве. Спустя два-три года сюда стали стекаться монахи. Сергей Радонежский становится игуменом Троицкого монастыря, названного по главному его храму, там утверждается общежитийный устав. Отличие нового устава от существовавших прежде правил в том, что раньше монах, приходя в монастырь, сохранял свое имущество и жил «своим хозяйством». Теперь же для всех монахов устанавливаются единые правила поведения, и они лишаются частного имущества. По-новому организованный монастырь превращается в крупное феодальное владение и начинает осуществлять монастырскую колонизацию Северо-Восточной Руси. Постепенно обитель Сергия Радонежского переросла в лавру, а затем объединила вокруг себя слободы и поселения.

О важной роли монастыря в политической и духовной жизни Московского государства говорит множество фактов. Так, в 1380 году перед Куликовской битвой сюда для благословения приезжает князь Дмитрий Донской, по просьбе князя преподобный Сергей дает ему двух монахов — опытных в военном деле Пересвета и Ослябю. Имена богатырей вошли в историю Руси как пример ратного подвига. Позже в Лавре крестят будущего царя Ивана Грозного.

В Смутное время неприступность монастырских стен была испытана полутороговой польско-литовской осадой. Благодаря са-



- 1 Блинная гора
- 2 Музей игрушки
- 3 Музей народных промыслов
- 4 Воскресенская церковь
- 5 Введенская церковь
- 6 Церковь Параскевы Пятницы
- 7 Часовня Пятницкого колодца
- 8 Троице-Сергиева лавра
- 9 Спасо-Вифанский монастырь
- 10 Гефсиманский Черниговский скит
- 11 Сергиево-Посадский музей-заповедник (главный корпус)
- 12 Церковь Рождества Богородицы
- 13 Храм Святых Апостолов Петра и Павла (Воскресенская церковь)
- 14 Нонный двор
- 15 Церковь Ильи Пророка
- 16 Выставочный зал «Колокола Руси»



моотверженной защите, Лавру удалось отстоять, что способствовало дальнейшему росту авторитета монастыря и притоку населения в его округу. В 1682 году, во время Стрелецкого бунта, в монастыре укрывалась царевна Софья Алексеевна и ее малолетние братья — царевичи Иван и Петр. Для Петра монастырь вновь стал укрытием в 1689 году во время его борьбы за престол с сестрой Софьей. Благодаря поддержке Троице-Сергиевой лавры борьба за Московский престол закончилась окончательной победой Петра. Из лавры Петр I начал править Россией.

Расцвет обители пришелся на XVIII век, когда села и слободы около самого богатого и почитаемого на тот момент монастыря указом Екатерины II 1782 года были объединены в Сергиевский посад.

В это время Лавра ведет не только активное строительство в городе, но и развивает местную промышленность — в Сергиевском посаде создаются несколько заводов и фабрик, собственная типография, а также «потешное» производство — производство игрушек. В конце XIX века к монастырю строится хорошая дорога, налаживается железнодорожное сообщение.

В 1919 году Сергиевский посад был преобразован в город Сергиев, став при этом центром уезда.

В 1930 году город был переименован в Загорск в честь погибшего в 1919 году революционера В.М. Загорского. Историческое название — Сергиев Посад — возвращено городу в 1991 году. В 1993 году архитектурный ансамбль Троице-Сергиевой лавры внесен в список Всемирного наследия ЮНЕСКО.

В настоящее время Сергиев Посад — достаточно крупный город с развитой промышленностью, культурой, туристической сферой. Лавра же является не столько крупнейшим действующим православным

Уже более 300 лет город Сергиев Посад считается «игрушечной столицей» России. Истоки промысла берут свое начало в XV веке, когда в монастырских мастерских зарождались традиции резьбы по дереву. Сам промысел возник в XVII веке, а своего расцвета достиг в XVIII — XIX веках. Посадские мастера делали игрушки из дерева, папье-маше, использовали привозные фарфоровые головки для кукол. Тематика местной ручной игрушки была достаточно разнообразной, отражая многие стороны русской жизни, события и особенности быта различных слоев населения. Именно здесь в конце XIX века начинается производство знаменитой русской матрешки



ХУДОЖЕСТВЕННО-ПЕДАГОГИЧЕСКИЙ МУЗЕЙ ИГРУШКИ

Музей был основан в Москве в 1918 году. Основатель музея — художник, коллекционер, музейный деятель Николай Дмитриевич Бартрам, начавший собирать свою коллекцию в 1910-х. В течение нескольких лет в коллекцию музея вошли собрания памятников детской культуры из Александровского дворца в Царском селе, Ливадийского дворца, Строгановского училища, национализированных частных коллекций и специализированных магазинов. Музей является самым первым музеем этого профиля в Европе. С 1980 года по сегодняшний день Музей игрушки находится в старинном особняке бывшего коммерческого училища над Келарским прудом.

Музей проводит мастер-классы по изготовлению кукол и оберегов, ориентированные на разные возрастные группы.

Адрес: Красной Армии просп., 123; тел. 8 496 540 41 01; время работы: ср. — вс. с 10:00 до 17:00, пн., вт. — выходные.



Музей игрушки

монастырем страны, сколько ее духовным центром, бережно сохраняющим ее культурные традиции.

Начать нашу прогулку по городу можно от **смотровой площадки Блинная гора**, расположенной в паре минут ходьбы от железнодорожной станции Сергиев Посад. Отсюда открывается лучшая панорама Троице-Сергиевой лавры. Здесь можно не только сделать великолепные фотографии с видами города, но и продумать свой маршрут по нему. Вплоть до Октябрьской революции под горой был расположен блинный двор — место, где можно было отведать вкуснейших блинов с чаем из самовара. Отсюда и название горы.

Спустившись со смотровой площадки, проследуем до центральной улицы Сергиева посада — проспекта Красной Армии. Здесь сворачиваем налево и попутно знакомимся с достопримечательностями.

Зимний Сергиев Посад

Недалеко от Музея игрушки (просп. Красной Армии, 123) расположен **Музей народных промыслов**. Прямо напротив музея, через проспект Красной Армии, можно увидеть **Вознесенскую церковь** (Красной Армии просп., 88а). Это каменная одноглавая церковь в духе провин-

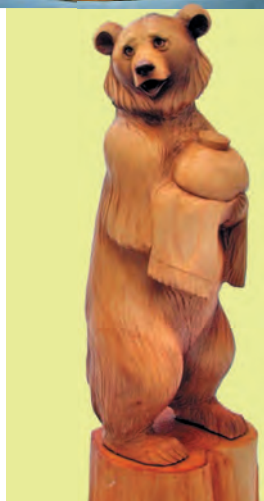




МУЗЕЙ НАРОДНЫХ ПРОМЫСЛОВ

Музей, посвященный традиционным народным промыслам, был создан в Сергиевом Посаде в 1991 году. Основная цель музея — знакомить гостей города с историей Сергиева Посада и его окрестностей, с местными достопримечательностями и традициями.

Сотрудники Музея народных промыслов также проводят огромное количество мероприятий, адресованных самым маленьким посетителям. Здесь дети могут познакомиться с героями русских народных сказок, узнать о местных древних традициях, героях края. А еще здесь можно принять участие в изготовлении и росписи традиционных деревянных игрушек, которыми славится сергиево-посадская земля. Кроме предметов народных промыслов, в музее представлены картины местных художников. Поэтому посещение музея становится разноплановым и оттого еще более привлекательным. Адрес: Красной Армии просп., 105; тел. 8 496 540 37 73, 8 496 540 59 24, 8 915 050 02 01.



МУЗЕЙ БОГОРОДСКОЙ ИГРУШКИ

В окрестностях Сергиевого Посада (около 29 км от города) на берегу реки Куньи расположено небольшое село Богородское — центр производства русской деревянной игрушки. Традиции изготовления ее зародились здесь в XVII–XVIII веках. Игрушки здесь по традиции делают из мягких пород дерева — липы, осины, ольхи с использованием специального богородского ножа. Свообразным символом «богородского стиля» является игрушка на движущейся планке «Кузнецы», изображающая фигурки мужика и медведя, которые по очереди колотят молотами по наковальне. Музей богородской игрушки действует при фабрике, которая берет свое начало в 1913 году. Для групп в музее можно заказать мастер-класс, во время которого дети своими руками соберут игрушку.

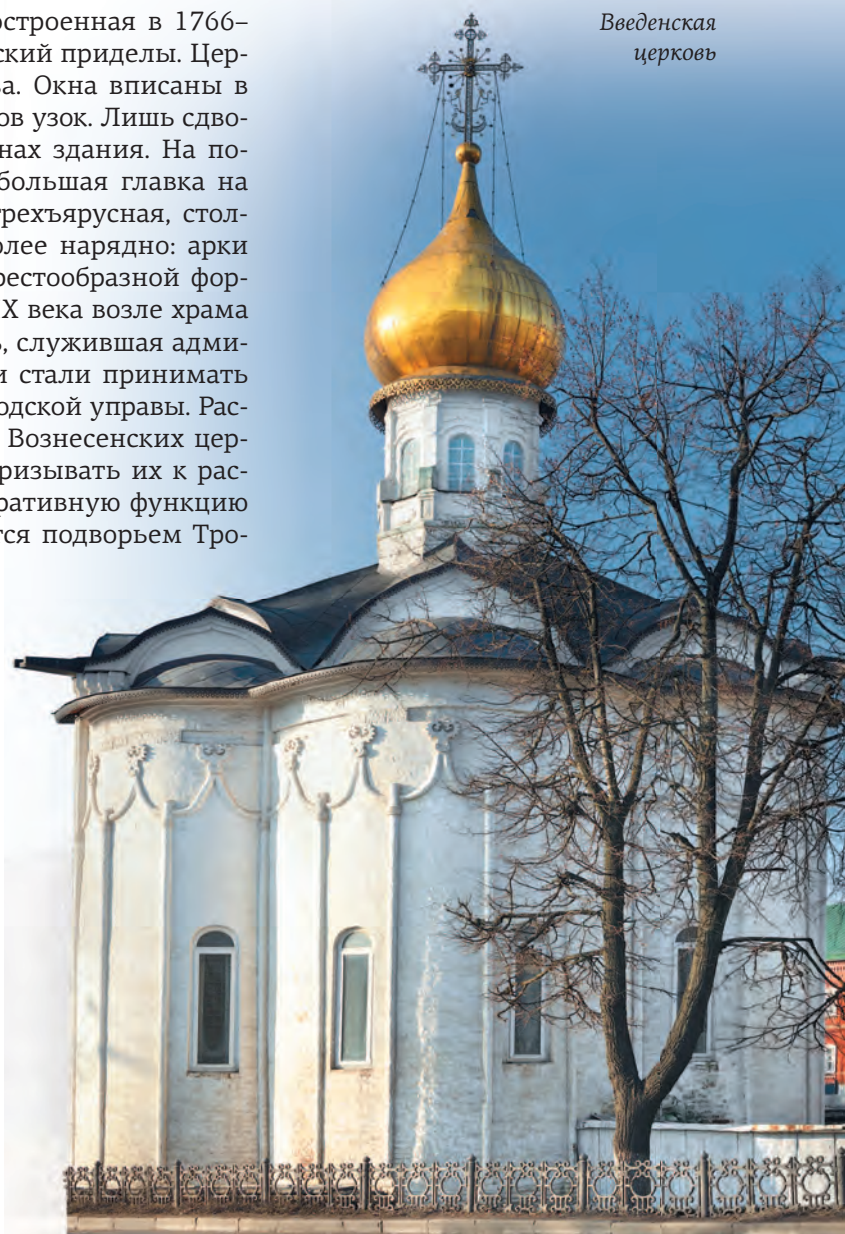
Адрес: п. Богородское, дом №796; тел. 8 496 640 40 49; сайт: bogorodskoe.ru. Посещение по предварительной договоренности!

циального барокко с трапезной и колокольней, построенная в 1766–1779 годах. В трапезной Трехсвятский и Скорбященский приделы. Церковь не отличается богатством внешнего убранства. Окна вписаны в плоские наличники, пояс профилированных карнизов узок. Лишь сдвоенные пилястры чуть выделяются на гладких стенах здания. На полусферической кровле четверика расположена небольшая главка на высоком граненом барабане. Колокольня церкви трехъярусная, столпообразная, высотой 46,5 метров, ее убранство более нарядно: арки верхних ярусов дополнены оконцами круглой и крестообразной формы, нижний ее ярус облицован рустом. В начале XIX века возле храма была организована Большая Вознесенская площадь, служившая административным центром Сергиева Посада. В церкви стали принимать присягу избранные жителями города служащие городской управы. Расположенная рядом полицейская часть приглашала Вознесенских церковнослужителей беседовать с заключенными и призывать их к раскаянию. Со временем площадь утратила административную функцию и уменьшилась в размерах. Сейчас церковь является подворьем Троице-Сергиево монастыря.

Отсюда мы вернемся назад и проследуем до главной достопримечательности города — Троице-Сергиевой лавры. По дороге ознакомимся с Пятницкой и Введенской церквями, древнейшими храмами в Сергиевом посаде. Расположенные у стен монастыря, как бы «на подоле» холма, они часто именуются подольными. Обе каменные постройки, возведенные на месте старого деревянного храма, относятся к 1547 году.

Первоначально Введенская церковь, выстроенная на средства боярина Ивана Хабарова, представляла собой стройное сооружение, поднятое на высокий подклетный этаж и увенчанное крупной главой. В ее архитектуре было много общего с Духовской церковью Троице-Сергиевой лавры. Впоследствии

Введенская церковь





Пятницкий колодец с часовней

она неоднократно перестраивалась. В результате реставрационных работ для нового свода и главы на граненом барабане в 1740 году из четырех столпов ее конструкции осталось только два. Апсиды сохранили терракотовый фриз, подобный поясу Духовской церкви. Стены завершены килевидными нишами.

Расположенная недалеко **церковь Параскевы Пятницы** (Красной Армии просп., 127) более проста и вместе с тем очень нарядна. Вытянутая по горизонтали, без подклета, она состоит из четырех различных по форме и высоте объемов: алтаря, собственно церкви, трапезной и примыкающей к ней колокольни. Первоначальный вид церкви сохранен в полной мере. Фасад церкви декорирован плоскими лопатками, наличниками больших оконных проемов с завершениями в виде стрельчатых кокошников и увенчан килевидными закомарами. Верхняя часть стен церкви декорирована цепочкой с лентами из поребриков и полочек.

Над входом в храм возвышается небольшая восьмигранная колокольня, увенчанная высоким каменным шатром со «слухами» и изящной главкой.

Первоначально обе церкви были приходскими. Во время польско-литовской осады 1608–1610 годов они были сильно разорены, а после восстановления стали служить женскому монастырю, организованному здесь в первой половине XVII века и пришедшему в упадок к 1680 году. Подольные церкви вновь стали приходскими. К концу XIX века Введенский приход прекратил свое существование, став подворьем Троице-Сергиевой лавры. В советское время церкви служили складами, после были переданы Загорскому музею-заповеднику, в 1990-х годах возвращены лавре.



Пятницкая церковь

ВЫСТАВОЧНЫЙ ЗАЛ «КОЛОКОЛА РУСИ»

Выставочный зал «Колокола Руси» — один из интереснейших музеев Сергиева посада. Его экспонаты рассказывают об истории появления и развития колоколов в нашей стране, начиная от древнего сигнального инструмента в виде деревянного, каменного и металлического било и тюльпанообразного колокола до современного колокола, обладающего уникальными акустическими свойствами и продолжительностью звучания. Кроме того, на экскурсии вам расскажут о благотворном воздействии колокольного звука на человека. Все экспонаты здесь действующие, можно заказать концерт или мастер-класс игры на звоннице.

Адрес: ул. Дружбы, 14а, 4-й этаж; обязательна предварительная запись по тел.: 8 916 155 40 05; 8 916 806 79 81; время работы: ежедневно с 10:00 до 21:00; сайт: kolokola-rusi.ru.



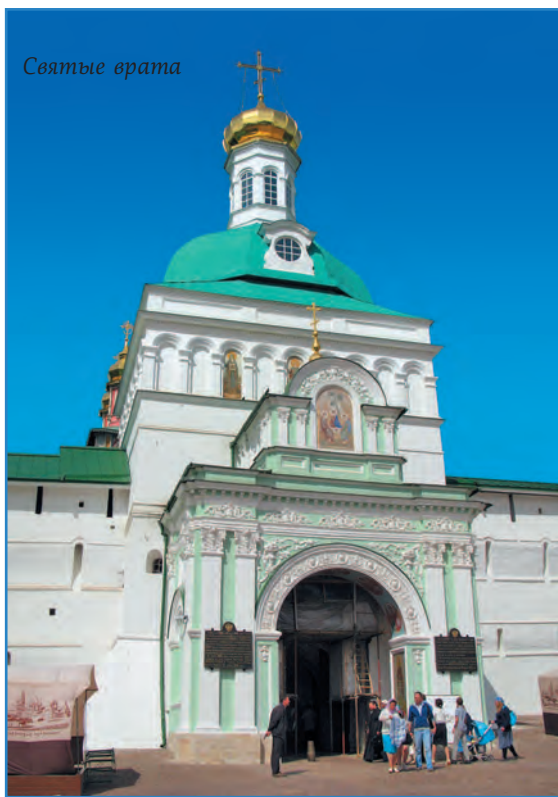
На противоположной стороне проспекта Красной Армии находится **Пятницкий колодец с часовней** (Красной Армии просп., 130). По преданию, источник здесь появился благодаря молитве Сергия Радонежского.

Перед южной стеной Троице-Сергиевой лавры находится **Пафнутьевский сад**, в котором в советское время располагался городской парк. По преданию, название свое он получил в честь Пафнутия Сагалаева, сына одного из стрелецких голов, сверстника и любимца царя Петра. Узнав о заговоре против царя, Пафнутий из Москвы поспешил в Троицкую обитель, где в саду нашел Петра и сообщил ему об опасности. За верную службу Сагалаева царь назвал сад его именем. Точная дата заложения сада неизвестна, но предполагают, что насаждение было сделано не позже второй половины XVII века. Живописная ограда сада сооружена в конце XIX века по проекту столичного архитектора А. Латкова. Сегодня сад любим как приезжающими сюда многочисленными туристами и паломниками, так и местными жителями.

Троице-Сергиева лавра — одна из самых почитаемых общерусских святынь, крупнейший центр духовного просвещения и культуры. На ее территории расположен мужской монастырь, который вот уже много веков принимает в свои стены послушников. Здесь также размещается Московская духовная академия. На территории лавры расположено около 50 сооружений, на детальный осмотр которых не хватит и целого дня. Среди наиболее значимых сооружений можно выделить:



Пятницкая башня



Святые врата