

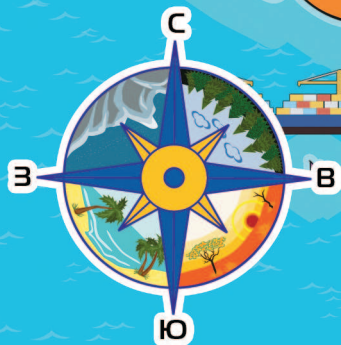
МАТЕРИКИ И ОКЕАНЫ

Водная оболочка нашей планеты образует Мировой океан. Он покрывает две трети поверхности земного шара. Участки, не покрытые водой, называются сушей. Их принято делить на 6 материков, или континентов: Северную Америку, Южную Америку, Евразию, Африку, Австралию и Антарктиду. Материки занимают лишь треть поверхности нашей планеты. Они похожи на гигантские острова, со всех сторон окруженные водами Мирового океана. В его состав входят 5 океанов: Тихий, Атлантический, Индийский, Северный Ледовитый и Южный.



СТОРОНЫ СВЕТА

Принято различать 4 стороны света: север, юг, запад и восток. Направления на север и юг определяются расположением полюсов планеты Земля: Северного и Южного. На востоке утром восходит Солнце, на западе оно заходит вечером. Если стать лицом на север, то позади окажется юг, слева — запад, справа — восток.




ЧАСТЬ СВЕТА — АМЕРИКА

Америка представляет собой часть света, состоящую из двух материков: Северной Америки и Южной Америки. Эти материки соединены узкой полоской суши — Панамским перешейком.



ЧАСТИ СВЕТА — ЕВРОПА И АЗИЯ

Самый крупный на планете материк Евразия принято делить на 2 части света: Европу и Азию. Между ними нет четкой границы. Более того, в разные эпохи эта граница сдвигалась географами то на запад, то на восток. В настоящее время границей между Европой и Азией считаются Уральские горы на территории России.



Название «континент» в переводе с латинского языка означает «непрерывный». Континентом называют крупный, целостный (то есть непрерывный) участок суши, окруженный водой.



СЕВЕРНЫЙ ЛЕДОВИТЫЙ ОКЕАН

Европа

Азия

Африка

ИНДИЙСКИЙ ОКЕАН

ТИХИЙ ОКЕАН

Австралия

АВСТРАЛИЯ

Австралия — самый маленький континент на Земле. По площади он меньше даже некоторых стран, например России, Канады, Соединенных Штатов Америки, Китая и Бразилии.

ЮЖНЫЙ ОКЕАН

Антарктида

ОТКРЫТИЯ ВЕЛИКИХ ПУТЕШЕСТВЕННИКОВ

Знания о нашей планете появились благодаря отважным путешественникам, которые в XV—XIX вв. отправлялись в путь под парусами. Европейцы открыли Новый Свет, разведали морские маршруты в Азию, переплыли океаны, отыскивали проходы во льдах полярных морей. Опытным путем они доказали, что Земля круглая. Ранее неизведанные края были полны невероятных чудес и возможностей.

В далекие опасные путешествия первооткрыватели отправлялись на каравеллах — парусных судах, предназначенных для длительных плаваний. В те времена они использовали уже усовершенствованные компас и астролэбию — инструмент для определения географических координат.



КОЛУМБОВ ОБМЕН

Начало изучению Южной и Центральной Америки положил Христофор Колумб. В 1492 г. он открыл края, которые позже назвали Новым Светом. Четырежды побывав на этих далеких берегах, Колумб привез в Европу — Старый Свет — много диковинок. Традиционно появление в Европе кукурузы, картофеля, тыквы, томатов и других полезных растений называют Колумбовым обменом.

ОТ АФРИКАНСКОГО КОНТИНЕНТА ДО ИНДИИ

Морской путь в Азию открыли португальские мореплаватели. Впервые обогнул с юга Африканский континент исследователь Бартоломеу Диаш. В 1488 г. он достиг мыса Доброй Надежды и вод Индийского океана. Его поиски продолжил португалец Васко да Гама: в 1498 г. он пересек этот океан и причалил в индийском порту Каликут.



Прославленный португальский мореплаватель Педру Алвариш Кабрал — первый человек в истории, который побывал на 4 континентах. Он совершил этот подвиг во время своего знаменитого путешествия в 1500 г. Также Кабрал был первым из европейцев, кто ступил на берег Бразилии.



ПО ИМЕНИ ВЕЛИКОГО ПУТЕШЕСТВЕННИКА

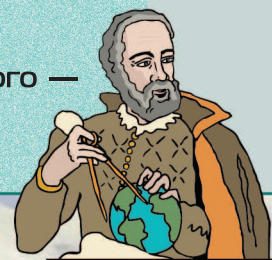
Флорентийский путешественник Америго Веспуччи, исследовав в 1501—1502 гг. берега Бразилии и Вест-Индии, доказал, что это не часть Азии, а отдельный континент. Его имя носит часть света — Америка.

Знаменитый британский путешественник-исследователь Джеймс Кук возглавил три кругосветные экспедиции по изучению Мирового океана в 1768—1779 гг. Он создал карты островов Полинезии, побережий Тихого, Индийского и Атлантического океанов.



ПЕРВОЕ КРУГОСВЕТНОЕ ПУТЕШЕСТВИЕ

Первое в истории кругосветное плавание Фернана Магеллана и Хуана Себастьяна Элькано в 1519—1522 гг. позволило открыть западный путь к Азии и доказать, что Земля действительно имеет форму шара. В этом путешествии был найден проход в Тихий океан из Атлантического — Магелланов пролив.



ИССЛЕДОВАТЕЛИ ЛЕДЯНЫХ МОРЕЙ

Российские путешественники преуспели в исследованиях ледяных морей Арктики и Антарктики. Так, в 1648 г. Семен Дежнев и Федот Попов обнаружили пролив между Азией и Северной Америкой. А в 1820 г. российские мореплаватели Фаддей Беллинсгаузен и Михаил Лазарев во время кругосветной антарктической экспедиции открыли самый южный материк — Антарктиду.



МИРОВОЙ ОКЕАН

Впервые увидев нашу Землю с орбиты, космонавты назвали ее голубой планетой. Ведь значительную ее часть покрывает вода — около 70 % поверхности земного шара. Эти водные пространства называют Мировым океаном.



НАУКА ОКЕАНОЛОГИЯ

Учение об океанах называется океанологией. Большой вклад в эту науку в начале XX в. внес российский географ, океанограф и картограф Юлий Шокальский. Он впервые дал научное определение понятию «Мировой океан» и назвал океаны планеты Земля его частями.

Единство океана обеспечивают течения — направленные перемещения больших масс океанской воды. Они оказывают серьезное влияние на климат не только у побережий, но и на всей планете. А само течение — непрерывное движение воды — возникает под влиянием Луны и Солнца, а также из-за вращения Земли.



С БЕРЕГАМИ И БЕЗ НИХ

Моря — тоже часть Мирового океана, хотя и отделены от него островами и континентами. Их относят к бассейнам того или иного океана: например, Красное море — часть Индийского океана. Но есть на нашей планете и уникальное море без берегов — Саргассово, расположенное на территории Атлантики. Его границы — мощные океанические течения.

МОРСКИЕ ПРИЧАЛЫ

Знакомство человека с морем может начинаться со специально оборудованной территории на берегу. Здесь есть здание морского вокзала для пассажиров и складские помещения для грузов. Суда останавливаются, или, иначе, швартуются, у специальных площадок — причалов.



ГРАЖДАНСКИЕ И ВОЕННЫЕ

В морской терминологии военные плавучие машины именуется кораблями, а гражданские принято называть судами. Разные суда — грузовые, пассажирские, рыболовецкие, вспомогательные — подходят к причалам через приписанную к порту зону океана — акваторию. В портовых стоянках — доках — их ремонтируют, а после отправляют в плавание.

ОКЕАНАРИУМЫ И АКВАПАРКИ

В разных городах России есть огромные аквариумы — океанариумы, где собраны самые невероятные обитатели вод. А в аквапарках — морских цирках — можно понаблюдать за играми веселых дельфинов, неповоротливых тюленей и других животных океана.

МОРСКИЕ БОГАТСТВА

Мировой океан предоставляет людям щедрые дары. В первую очередь это пища — многие тонны рыбы и морепродуктов. Чтобы сохранить это богатство, в некоторых странах полезные водоросли, моллюсков, ракообразных и рыбу выращивают на особых океанических фермах.



ДОРОГИ ПО ВОДЕ

Океаны давно стали транспортными путями человечества. Большое количество грузов перевозится судами по этим путям между мировыми морскими портами. А в портах есть специальные краны, которые перемещают на палубы огромные разноцветные грузовые контейнеры с самыми разными товарами.



ТИХИЙ ОКЕАН

Тихий океан не случайно в старину называли Великим. Он раскинулся между Евразией и Австралией на западе, Северной и Южной Америкой на востоке и Антарктидой на юге. Это самый большой по площади и глубине океан на Земле.



Тихим назвал этот огромный океан великий мореплаватель Фернан Магеллан в 1520 г. Ведь за все время его путешествия от архипелага Огненная Земля до Филиппинских островов в обычно бурных водах не случилось ни одного шторма.

БЕРИНГОВ ПРОЛИВ

Тихий океан с Северным Ледовитым соединяет Берингов пролив. Назван он в честь русского мореплователя Витуса Беринга, который прошел по нему в 1728 г. Пролив разделяет два континента — Азию и Северную Америку. Здесь же проходят условная граница часовых поясов и международная линия перемены даты.

ОСТРОВ ПАСХИ

Остров Пасхи, или Рапануи, затерянный в водах Тихого океана, считается одним из самых удаленных от суши населенных островов на планете. Он известен во всем мире своими древними статуями — моаи.



Самые высокие приливы на всем побережье Тихого океана наблюдаются на территории России, в Пенжинской губе Охотского моря. Вода здесь поднимается до 12,9 м.



ГАЛАПАГОСКИЕ ОСТРОВА И ИХ ОБИТАТЕЛИ

В Тихом океане больше всего островов — около 25 тыс. Среди них знаменитые Галапагосские острова с гигантскими сухопутными черепахами, которых называют слоновыми из-за их размеров. Весят эти рептилии более 400 кг и вырастают за долгие десятилетия жизни до 1,8 м.

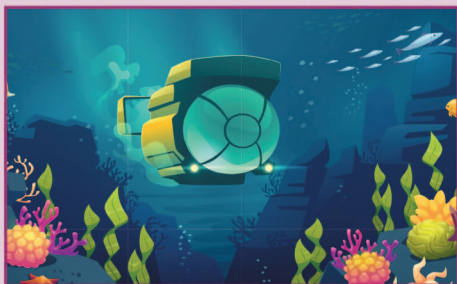


МАРИАНСКАЯ ВПАДИНА

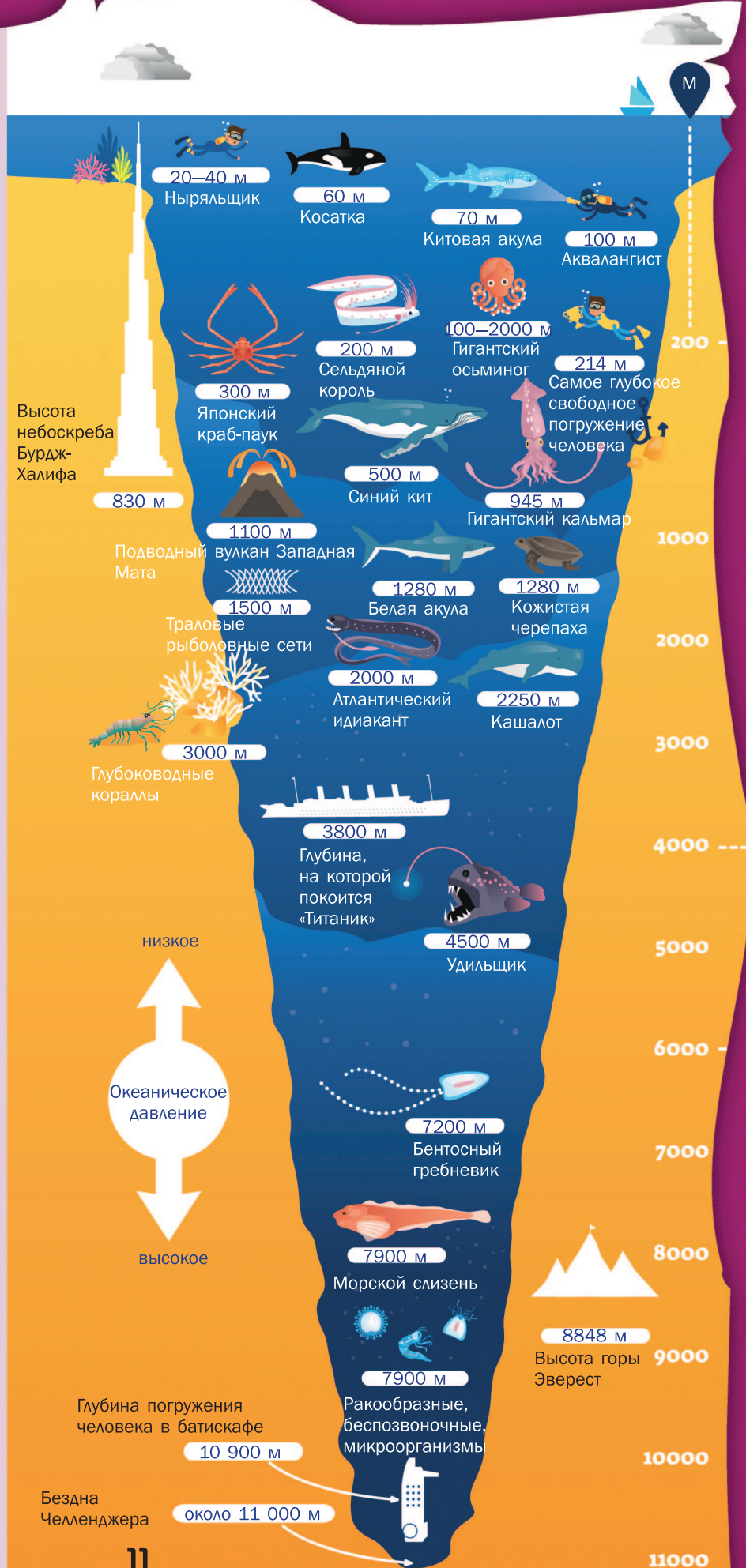
Самым глубоким местом в Мировом океане является Марианская впадина, или Марианский желоб. Она расположена в Тихом океане вблизи Марианских островов. Впадина имеет форму полумесяца длиной около 2500 км и средней шириной 69 км. Ее максимальная глубина — около 11 тыс. м.

БЕЗДНА ЧЕЛЕНДЖЕРА

Первую попытку измерить глубину Марианской впадины совершили в 1875 г. участники научной экспедиции британского судна «Челленджер». В его честь и получила свое название самая глубокая часть впадины — Бездна Челленджера.



В ходе последних исследований обнаружено, что в придонных областях Марианской впадины в вечной темноте под огромным давлением тоже есть жизнь. Она напоминает многоэтажный «дом», где каждый из морских обитателей выбрал для себя комфортный «этаж» — от богатой морскими животными поверхности до почти пустынных глубин.





АТЛАНТИЧЕСКИЙ ОКЕАН

Атлантический океан — второй по величине и глубине океан Земли после Тихого. Он протянулся между Гренландией и Исландией на севере, Европой и Африкой на востоке, Северной и Южной Америкой на западе и Антарктидой на юге.

Название

Атлантическому океану дали древние греки. Оно произошло от имени мифического титана Атланта, державшего на своих плечах небесный свод. Сокращенно этот океан называют Атлантикой.



ОСТРОВА И АРХИПЕЛАГИ

Крупнейшие острова и архипелаги Атлантического океана хорошо известны всем. Это Британские острова, включающие Великобританию и Ирландию, Исландия, Куба и Ямайка, Багамы, Бермуды и другие.



ПРОЛИВ ЛА-МАНШ

Моря и океаны соединяют проливы. В Атлантике самым известным является Ла-Манш, или Английский канал, — пролив между побережьем Франции и островом Великобритания.



ЗНАМЕНИТЫЙ ГОЛЬФСТРИМ

Атлантический океан славится своими течениями. Они перемещают нагретые или охлажденные воды на огромные расстояния и тем самым влияют на климат планеты. Знаменитое течение Гольфстрим берет начало в Мексиканском заливе, где температура воды у поверхности составляет около +25 °С. Массы теплых вод согревают западные ветры над Европой, смягчая климат. Из Северного Ледовитого океана в Атлантику возвращаются два мощных потока — Восточно-Гренландское и Лабрадорское течения, которые несут с собой холод и льды.



ИНДИЙСКИЙ ОКЕАН

Индийский океан — третий по площади и глубине. Он составляет около 20 % всей водной поверхности Земли. На севере и западе океан омывает жаркие берега Азии и Африки, на востоке — Австралии. А на юге встречается с ледяными водами вокруг Антарктиды. Этот океан уже в древности получил название от побережья страны Индии.



МАДАГАСКАР — УДИВИТЕЛЬНЫЙ ОСТРОВ

Разнообразие и красота островов Индийского океана поражают воображение. Некоторые из них, как, например, Мадагаскар, представляют собой остатки древних материков. Животный мир здесь поистине уникален, многие обитатели острова являются эндемиками. Среди них можно выделить несколько видов лемуру, самым известным из которых считается кошачий.



Навигацией называют искусство управления судами и поиска водных путей, а также время сезонного судоходства. Это слово произошло от санскритского «нав гатих»: ведь искусство ходить по морям возникло у побережья Индийского океана более 8 тыс. лет назад.

РОДИНА ПЕРВЫХ ЦИВИЛИЗАЦИЙ

Побережье Индийского океана стало местом возникновения первых цивилизаций. Уже в глубокой древности небольшие парусные суда типа джонок позволяли рыбакам и путешественникам при попутных сезонных ветрах муссонах отправляться из Индии в Восточную Африку и обратно.



СУЭЦКИЙ КАНАЛ

Кроме природных проливов океаны соединяют между собой каналы, созданные человеком. Так, Индийский океан объединяет со Средиземным морем Атлантического океана искусственный Суэцкий канал. Эта водная артерия позволяет судам перемещаться между Европой и Азией, не огибая огромную Африку с ее опасными прибрежными водами.





СЕВЕРНЫЙ ЛЕДОВИТЫЙ ОКЕАН

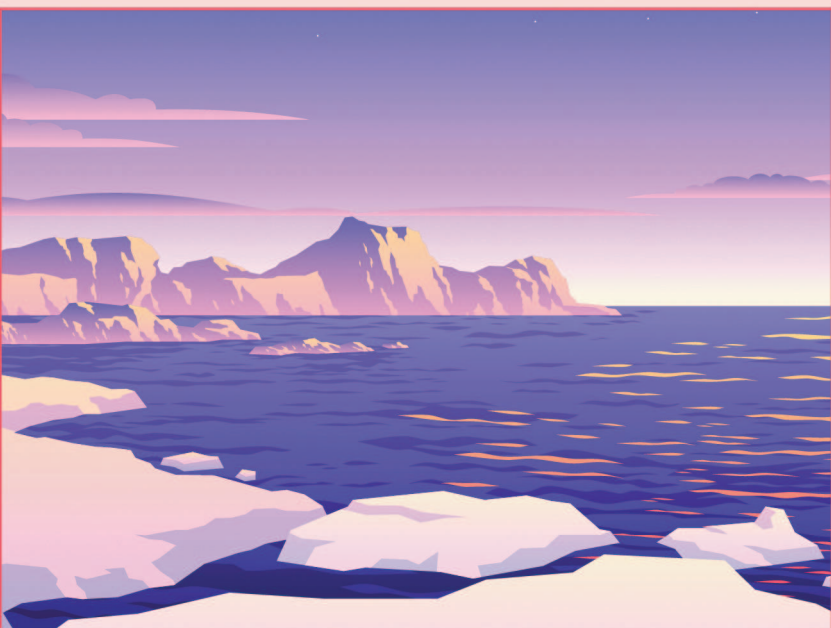
Северный Ледовитый океан — наименьший по площади и глубине среди океанов Земли. Он простирает свои холодные воды только в Северном полушарии, омывая берега Европы и Азии, Северной Америки и прилежащих к ним островов и архипелагов.

Русское название Северный Ледовитый океан получил по месту нахождения и из-за климатических особенностей. В европейских странах его называют «Арктический океан». Слово «Арктика» произошло от древнегреческого «медведь» — ведь только здесь водятся белые медведи, а сама территория лежит под северным созвездием Большой Медведицы.



ПОД ТОЛШЕЙ ЛЬДА

Географы разделили просторы Ледовитого океана на три обширных бассейна: Арктический, Северо-Европейский и Канадский. Большую часть года они покрыты подвижными льдами, толщина и площадь которых зависят от сезона. Северный Ледовитый океан занимает второе место после Тихого по количеству островов.



ЖИЗНЬ ЗА ПОЛЯРНЫМ КРУГОМ

Представителей коренных народов Севера отличает близкий к кочевому уклад жизни — они путешествуют по здешним берегам вместе со стадами северных оленей. Разведение этих животных дает уроженцам земель, лежащих за полярным кругом, все необходимое для жизни.



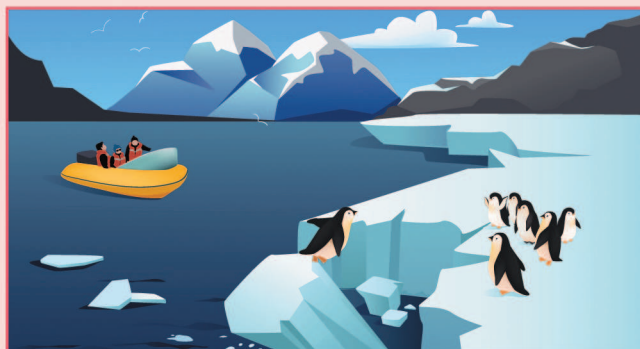
ЮЖНЫЙ ОКЕАН



Южные части Тихого, Атлантического и Индийского океанов, омывающие Антарктиду, называют Южным океаном. Он полностью окружает континент. Четко очерченной сушей северной границы его воды не имеют. Принято считать, что площадь Южного океана составляет 20,327 млн км².

ПОД ЛЕДЯНЫМ ШИТОМ

Антарктический шельф — подводная часть континента — очень узкий и необычайно глубокий. Его край лежит на глубине до 800 м, с отдельными впадинами до 2000 м. Это заметно больше среднемирового показателя в 133 м. Такое глубокое погружение Антарктиды является результатом нагрузки на континент гигантского ледяного щита.



Суровый Южный океан богат природными ресурсами. Здесь много рыбы, которой питаются буревестники, поморники и пингвины, обитающие только в Южном полушарии. Приплывают сюда киты и тюлени. Их изучают зоологи разных стран мира.



ПОДСТЕРЕГАЮЩАЯ ОПАСНОСТЬ

Опасность для мореплавания создают многочисленные айсберги. Эти ледяные горы встречаются по всему Южному океану. Их размер может превышать сотни метров.



УЧЕННЫЕ-НАБЛЮДАТЕЛИ

На побережье Южного океана нет местных жителей. Но люди здесь встречаются довольно часто. В здешних водах идет промысел рыбы. А на льдах работают международные станции ученых, наблюдающих за местными природными процессами. Их доставляют сюда на кораблях и по воздуху.