

ВСТУПЛЕНИЕ

Раньше у всех дома жили кошки, собачки, хомячки и рыбки, но сейчас все больше людей засматриваются на экзотических питомцев. Из-за того, что рептилии совсем не похожи на животных, к которым мы привыкли, они вызывают огромное количество эмоций и желание постоянно наблюдать за ними. Они настоящие маленькие инопланетяне!

При появлении такого питомца мы создаем для него маленький домик, настоящую частичку природы внутри квартиры: кусочек пустыни для агамы, клочок джунглей для хамелеона... Террариум — безвредный телевизор, маленькое путешествие в неизведанный для нас мир!

Наблюдение за рептилией — это огромное удовольствие. Я завела хамелеона для того, чтобы замедляться. Рептилии не суетятся, не



тратят энергию впустую, четко знают, что им нужно и как это получить. Наблюдение за рептилией — безумно психотерапевтическое занятие для людей, которые устали от городской суеты.

Мне всегда очень интересно наблюдать за тем, как медленно мой хамелеон передвигается, но как он при этом стремителен в охоте на живых сверчков. Совмещение этой неторопливости в бесцельном существовании и стремительности, когда есть какая-то цель, может научить нас, людей, чему-то действительно интересному.

*С любовью,
Екатерина Кузнецова
и хамелеон Кусь*



ПРИС-С-ЛУШ-Ш-ШАЙС-С-СЯ...



ГЛАВА 1.

КАК ПОНЯТЬ РЕПТИЛИЮ

Рептилии — это удивительные животные, но для большинства людей они остаются загадкой. Как же понять, что чувствует рептилия?

Лучший способ понять рептилию — понаблюдать за ее поведением. Рептилии используют множество жестов и движений, чтобы общаться со своими собратьями и окружающей средой. Тем не менее, научное сообщество сходится во мнении, что рептилии не испытывают эмоций из-за того, что у них отсутствует лобная доля мозга, которая связана с эмоциями, речью и пониманием социальной среды.

Важно понимать, что каждая рептилия уникальна. Поэтому, чтобы лучше понимать свою рептилию, необходимо наблюдать за ее поведением и учитывать ее индивидуальные особенности.

ОТКРЫВАЕТ РОТ (попытка охладиться)

Рептилии не могут потеть, поэтому они регулируют температуру тела по-другому. Когда рептилия часто открывает рот, это может означать, что она пытается охладиться: она увеличивает площадь поверхности кожи, через которую происходит испарение воды. Некоторые рептилии также могут выпячивать язык, чтобы еще больше увеличить площадь поверхности кожи.

Хамелеоны также могут изменять окрас кожи, чтобы отражать больше или меньше солнечного света и тем самым регулировать температуру тела.

Если вы заметили, что ваша рептилия постоянно открывает рот, убедитесь, что она находится в комфортных условиях и что она не напугана.

A black and white cartoon illustration of a turtle walking on a rocky shore. The turtle is facing right, with its mouth open as if speaking. A speech bubble above it contains the Russian text "ВКЛЮЧИ КОНДИЦИОНЕР!". The scene includes several rocks, some small plants, and wavy lines representing water in the foreground.

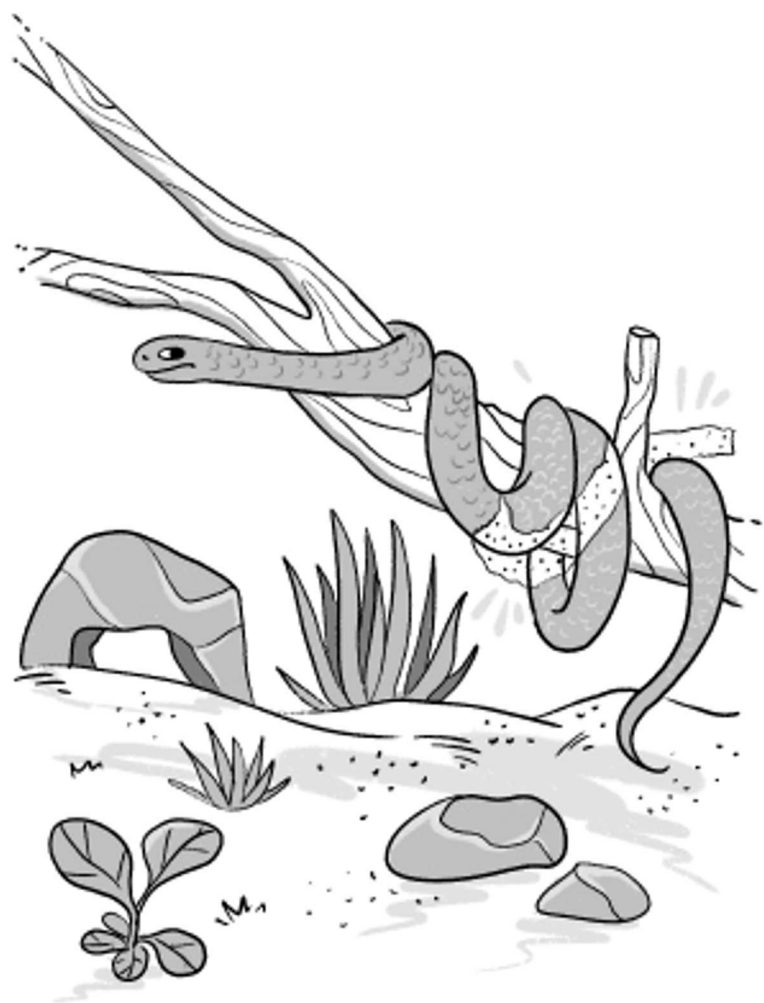
ВКЛЮЧИ
КОНДИЦИОНЕР!

СБРАСЫВАЕТ КОЖУ (линька)

Не стоит тревожиться, если вы заметили, что рептилия сбрасывает кожу: это естественный процесс, который помогает ей оставаться здоровой. Когда рептилии растут, их кожа становится тесной, а новая кожа начинает расти под старой. Чтобы избавиться от старой кожи, рептилии сбрасывают ее в процессе линьки.

Период линьки может занимать от нескольких дней до нескольких недель в зависимости от вида рептилии и ее возраста. Во время линьки рептилия может стать менее активной и заинтересованной в еде, а может даже изменить окрас и поведение.

Важно помнить, что во время линьки рептилии более уязвимы, поэтому им необходимо обеспечить дополнительные условия для безопасности и комфорта.



СТАЛА МЕДЛИТЕЛЬНОЙ (низкие температуры)

Когда температура окружающей среды понижается, рептилии могут стать медлительными и ленивыми: их организм начинает работать медленнее, чтобы сохранить энергию и тепло. Некоторые рептилии могут даже замедлить сердцебиение и дыхание, чтобы сэкономить энергию. Эта естественная реакция на изменение температуры помогает рептилиям выживать в холодных условиях.

Не забывайте, что постоянные низкие температуры могут привести к проблемам со здоровьем. Если ваша рептилия часто становится медлительной, возможно, ей необходимо обеспечить дополнительный источник тепла. Кроме того, если вы заметили, что рептилия долго находится в состоянии медлительности и выглядит апатичной, обратитесь к ветеринару.

