

Л. Д. Вайткене, И. М. Попова

1-я ЭНЦИКЛОПЕДИЯ

ОБО ВСЁМ НА СВЕТЕ

Животные



ИЗДАТЕЛЬСТВО
АСТ

2023

◆ Амурский тигр ◆



Амурский, или уссурийский, — самый северный тигр и самый крупный из кошачьих. Больше всего этих животных обитает на юго-востоке России, незначительное количество живет в китайской Маньчжурии.



Длина тела — 2,7—3,8 м
(включая хвост),
масса — 170—250 кг;
самки мельче.



◆ Крупные лапы помогают тигру без особого труда перемещаться по снегу. Он способен развивать скорость до 60 километров в час. На животе хищника имеется толстый слой жира, спасающий его при сильных морозах.



◆ От других подвидов амурского тигра отличают более тонкие и бледные поперечные полосы и едва заметная небольшая грива.



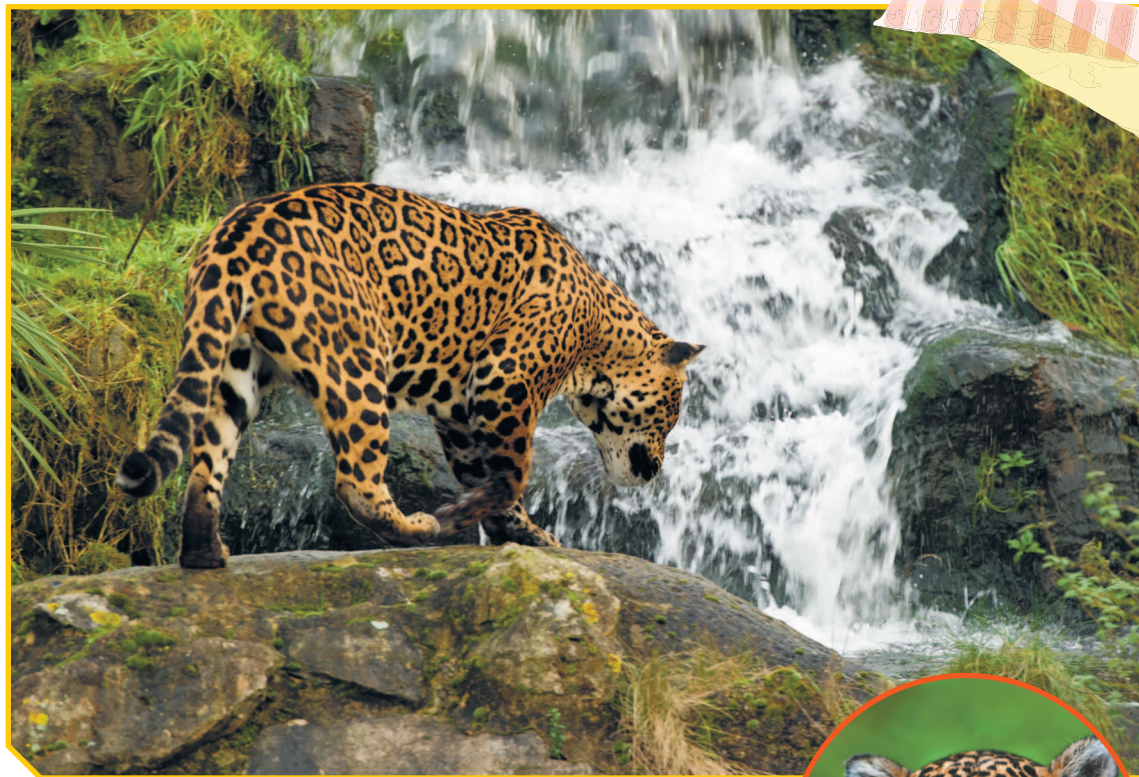
◆ У этого хищника клыки достигают длины 8 сантиметров, а язык покрыт ороговевшими «сосочками», что позволяет начисто обгладывать кости.



◆ В возрасте 11 месяцев тигрята уже могут сами добывать пищу.

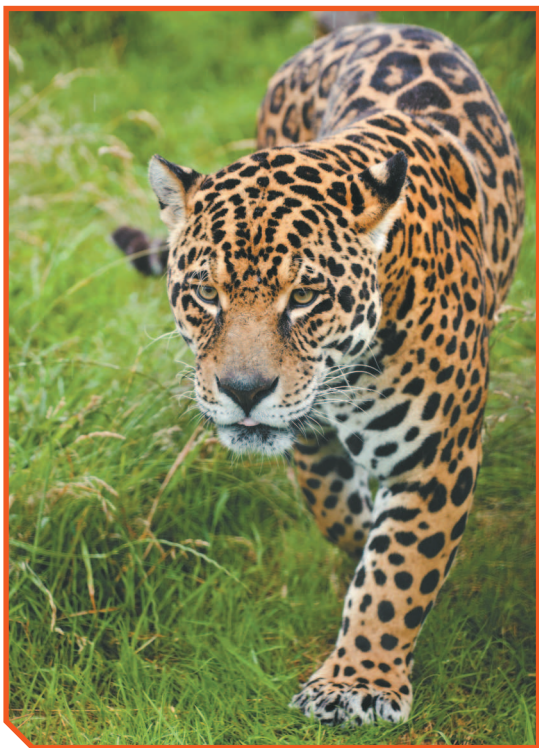
◆ Ягуар ◆

Ягуар — представитель семейства кошачьих и единственный из рода пантер на территории Северной, а также Южной Америки.



Длина тела — 1,12 м (без хвоста),
масса — 90—95 кг;
самки мельче.





◆ Ягуар — третий по размерам из семейства кошачьих: крупнее его только львы и тигры. У этого хищника крепкое телосложение, широкая грудь, выгнутая спина, крепкие лапы и большая голова. Это замечательный охотник, окрас шерсти делает его почти незаметным для жертв.



◆ Густой и короткий мех от песочного до темно-оранжевого цвета покрыт множеством темных колец и пятен, причем пятна на голове хищника гораздо мельче, чем на спине и животе.



◆ Ягуар умеет не только очень громко рычать, но и тихонько фырчать и мурлыкать, как домашняя кошка.

◆ Лев ◆

Лев принадлежит к отряду хищных млекопитающих. Из-за серьезных изменений условий обитания и повсеместного уничтожения в наши дни этих животных в дикой природе можно увидеть лишь на территории Африки, к югу от Сахары, и в Гирском национальном парке в Индии, где их обитает около 300 особей.



◆ Львы являются единственными представителями кошачьих, которые живут в группах, или прайдах. Численность прайда в среднем достигает 15 особей — преимущественно это самки с детенышами.



Длина тела — 1,7—2,5 м (без хвоста),
масса — 120—250 кг;
самки мельче.



◆ Характерной особенностью как льва, так и львицы является кисточка на конце хвоста.



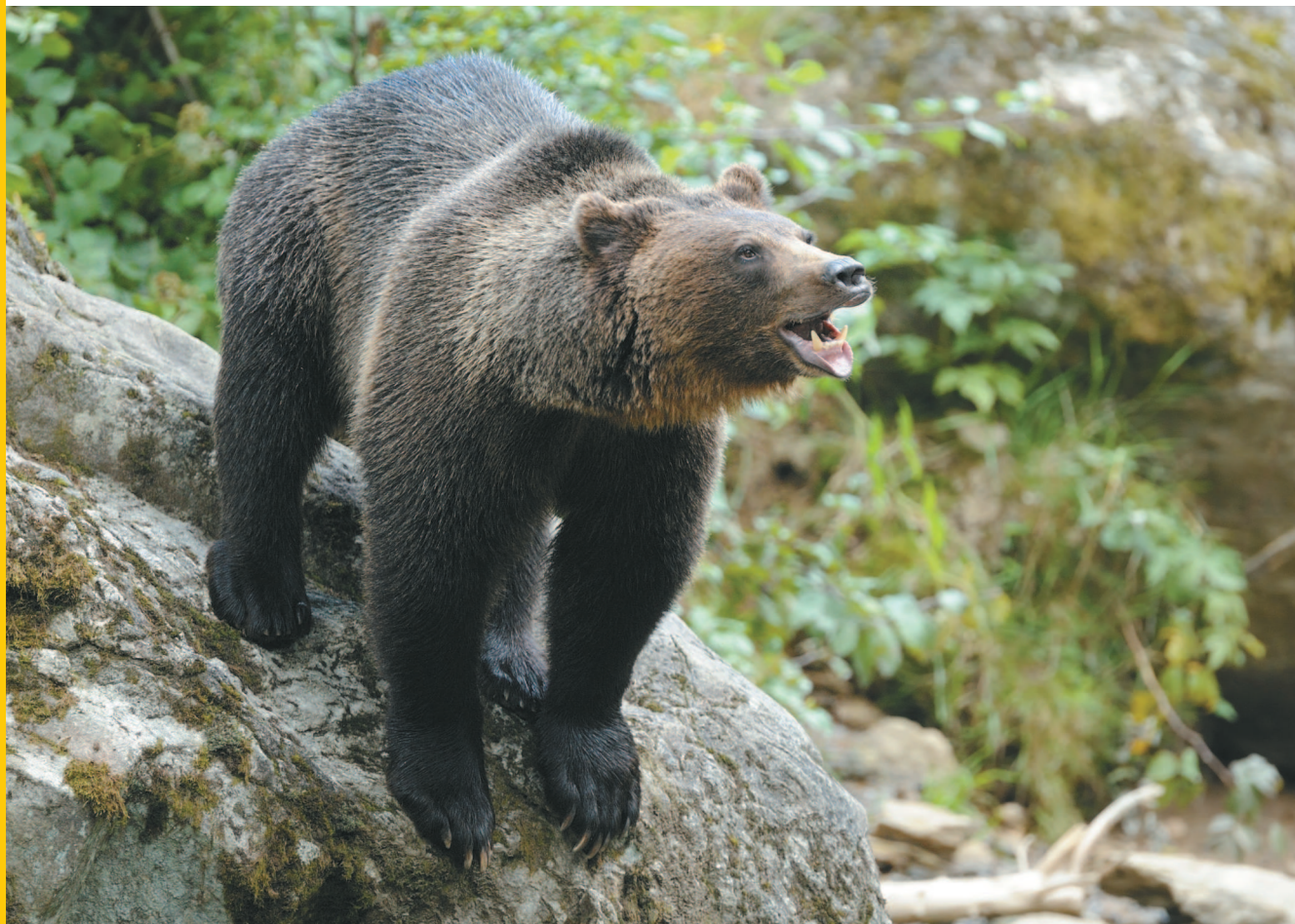
◆ Рев взрослого льва слышен на расстоянии до 8 километров.



◆ Льва можно легко отличить от львицы благодаря наличию густой гривы.

◆ Бурый медведь ◆

Бурый, или обыкновенный, медведь принадлежит к семейству медвежьих. Обитает во всей лесной полосе Сибири, Дальнего Востока и Аляски, в смешанных и хвойных лесах Средней Азии и Кавказа.





◆ Огромные когти позволяют бурому медведю без труда взбираться практически на любое дерево. Однако делают это только медвежата, взрослые особи по деревьям не лазают.

◆ Бурый медведь по праву считается одним из самых опасных хищников. Особенно агрессивен он сразу после выхода из зимней спячки.

Длина — до 3 м, масса —
400 кг.



◆ Медведицы достаточно агрессивны, если чувствуют опасность для своих детенышей.

◆ Гризли ◆



Этот подвид бурого медведя обитает на Аляске и в западных районах Канады. Гризли числится в десятке наиболее агрессивных животных нашей планеты. Самым грозным оружием хищника являются его длинные когти.



◆ Когти гризли достигают 13—15 сантиметров в длину.

◆ Проснувшийся медведь — шатун — крайне раздражителен и очень опасен.



Длина — 2 м, масса — 500 кг; самки значительно мельче.