



Ю.К. ШКОЛЬНИК

ЖИВОТНЫЕ

#эксмогетство

Москва
2023

ВВЕДЕНИЕ.....	3
---------------	---

ЖИВОТНЫЕ РОССИИ

БУРЫЙ МЕДВЕДЬ.....	6
БЕЛЫЙ МЕДВЕДЬ.....	8
СЕРЫЙ ВОЛК.....	10
ПЕСЕЦ, ПОЛЯРНЫЙ ВОЛК.....	12
РЫЖАЯ ЛИСИЦА.....	14
ЕНОТ-ПОЛОСКУН.....	16
БАРСУК.....	18
РОСОМАХА.....	20
ЛЕСНАЯ КУНИЦА.....	22
СОБОЛЬ.....	24
ГОРНОСТАЙ.....	26
ВЫДРА И КАЛАН.....	28
ЛАСТОНОГИЕ.....	30
ЛЕСНАЯ КОШКА И МАНУЛ.....	32
РЫСЬ.....	34
АМУРСКИЙ ТИГР.....	36
СНЕЖНЫЙ БАРС.....	38
БЛАГОРОДНЫЙ ОЛЕНЬ.....	40
ЛАНЬ.....	42
ЛОСЬ.....	44
СЕВЕРНЫЙ ОЛЕНЬ.....	46
ЗУБР.....	48
КОЗЁЛ, СЕРНА, ЯК.....	50
КАБАН.....	52
ОБЫКНОВЕННЫЙ ЁЖ.....	54
ЕВРОПЕЙСКИЙ КРОТ.....	56
ВЫХУХОЛЬ.....	58
ОБЫКНОВЕННАЯ БЕЛКА.....	60
ЛЕСНАЯ СОНЯ.....	62
ЛЕСНАЯ ПОЛЁВКА.....	64
МЫШЬ-МАЛЮТКА.....	66
БОБР.....	68
СУРОК, СУСЛИК, ХОМЯК.....	70
ЗАЯЦ.....	72

ЖИВОТНЫЕ АЗИИ

ВЕРБЛЮД, КОПЫТНЫЕ, ГРЫЗУНЫ.....	74
ОБЕЗЬЯНЫ И ДРУГИЕ ПРИМАТЫ.....	76
СЛОНЫ, КОПЫТНЫЕ И ДРУГИЕ.....	78
ХИЩНИКИ ДЖУНГЛЕЙ.....	80

ЖИВОТНЫЕ АФРИКИ

ОБЕЗЬЯНЫ.....	82
ЖИВОТНЫЕ ПУСТЫНЬ.....	84
ХИЩНИКИ САВАНН.....	86
КОПЫТНЫЕ САВАНН.....	88
СЛОН, БЕГЕМОТ, НОСОРОГ.....	90

ЖИВОТНЫЕ СЕВЕРНОЙ АМЕРИКИ

ЖИТЕЛИ ЛЕСОВ.....	92
ЖИТЕЛИ ПРЕРИЙ.....	94

ЖИВОТНЫЕ ЮЖНОЙ АМЕРИКИ

ХИЩНИКИ.....	96
ТРОПИЧЕСКИЕ ОБЕЗЬЯНЫ.....	98
ЛЕНИВЕЦ, КАТИБАРА И ДРУГИЕ.....	100
ЖИВОТНЫЕ ГОР И РАВНИН.....	102

ЖИВОТНЫЕ АВСТРАЛИИ

ЛЕСНЫЕ СУМЧАТЫЕ.....	104
КЕНГУРУ И ДРУГИЕ.....	106

МИРОВОЙ ОКЕАН И АНТАРКТИДА

КИТЫ, ДЕЛЬФИНЫ, СИРЕНЬ.....	108
МОРСКИЕ МЛЕКОПИТАЮЩИЕ.....	110



РОДОСЛОВНОЕ ДРЕВО

Систематизируя царство животных, учёные разделили его на группы по родственным признакам. Получилось родословное древо: в основании его находятся древние примитивные организмы, а венчают его высшие животные, среди которых млекопитающие и сам человек. Млекопитающие собраны в большую систематическую группу — класс. Класс млекопитающих разделён на отряды, объединяющие родственных животных с общими признаками. Например, мыши, полёвки, белки, бобры, динобразы и другие животные с крупными передними зубами, которыми они грызут пищу, составляют отряд грызунов, а животных, вынашивающих детёнышей в выводковой сумке на брюхе, объединили в отряд сумчатые.

Млекопитающие вскармливают детёнышей молоком. Млекопитающие, птицы, рептилии, земноводные и рыбы являются позвоночными животными — у них есть костный скелет, опирающийся на позвоночник.

ПИЩЕВАЯ ПИРАМИДА

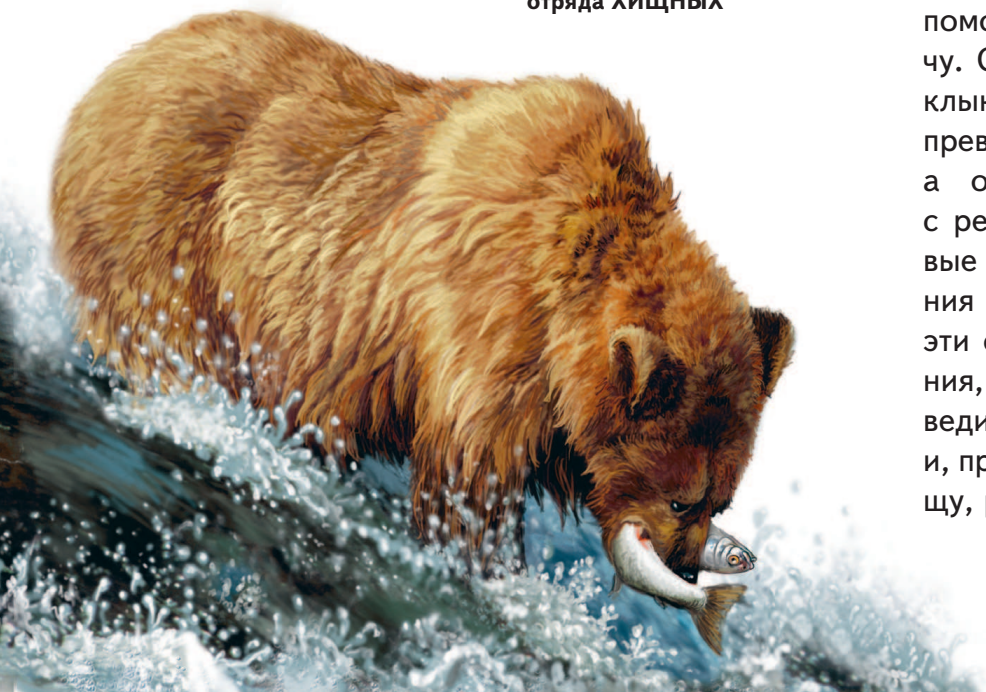
Растения — это пища для травоядных животных и насекомых. Эти животные становятся пищей хищных и насекомоядных. Всеядные животные питаются и растительной, и животной пищей.



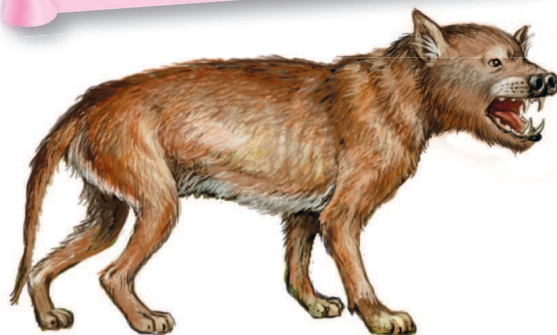
ПРЕДКИ И ПОТОМКИ

Зоологи выявляют родственные связи животных и, исходя из этого, распределяют их по группам — систематизируют. Родственными называются виды животных, имеющие общего предка. Так, непохожие друг на друга медведь, волк, барсук, рысь, горноста́й и выдра произошли от одного предка. Сотни тысяч лет потомки того древнего предка шли разными путями развития, по-разному приспособляясь к условиям жизни. Медведь стал большим и сильным, горноста́й — маленьким и юрким. Волки научились охотиться стаями, а рысь стала охотником-одиночкой. Барсук освоился в подземных норах, а выдра — под водой. Разный образ жизни сделал этих зверей непохожими. И этих непохожих, но родственных животных объединили в большую группу — отряд хищных. Случается и обратное: мышь и землеройка похожи друг на друга, но они не родственники — у них разные предки. Поэтому их распределили по разным группам: мышь отнесли к отряду грызунов, а землеройку — к отряду насекомоядных.

МЕДВЕДЬ — представитель отряда **ХИЩНЫХ**



Животное мужского пола учёные называют самцом, а животное женского пола — самкой.



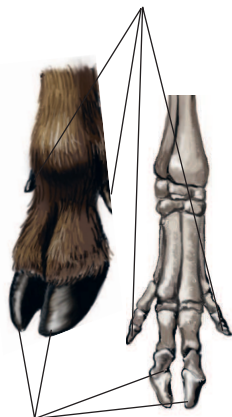
КРЕОДОНТ — предок всех **ХИЩНЫХ ЖИВОТНЫХ**. Креодонты жили около 50 миллионов лет назад.

ХИЩНЫЕ

Хищные — природные охотники. Среди них есть и большой медведь, и крохотная ласка. Большой мозг хищных говорит о сообразительности, необходимой на охоте. Благодаря сообразительности хищные хорошо поддаются дрессировке. Чуткий нюх, отличное зрение и слух помогают выслеживать добычу. Сильные челюсти с острыми клыками и лапы с когтями — непревзойдённые орудия убийства, а особые хищнические зубы с режущими краями — «столовые приборы» для разделывания туш. Но, несмотря на все эти смертоносные приспособления, некоторые хищные — медведи, барсуки, еноты — всеядны и, предпочитая растительную пищу, редко выходят на охоту.



Два коротких пальца



Два опорных пальца

ПАРНОКОПЫТНЫЕ

Парнокопытные животные каждой ногой опираются всего на пару пальцев, защищённых твёрдыми наростами — копытами. Парнокопытные животные травоядны. Они — главная добыча крупных хищников, таких как волки, медведи, рыси и тигры. Быстрые ноги спасают парнокопытных от преследования врагов, а рога помогают защититься.



СЕВЕРНЫЙ ОЛЕНЬ — представитель отряда ПАРНОКОПЫТНЫХ

ГРЫЗУНЫ

Грызуны встречаются почти повсеместно: в лесах, полях, пустынях и в горах, в глухих местах и в домах людей. Они живут в подземных норах, на деревьях и в воде. Грызуны — травоядные или всеядные животные — получили название благодаря крупным передним зубам — резцам, которыми они грызут пищу. Грызуны бывают маленькими, как мыши, и крупными, как бобры. Мелкие грызуны — основная пища для всех хищников, и выживают они благодаря своей чрезвычайной плодовитости. Некоторые грызуны рожают по 8–15 детёнышей до 8 раз в год.

ЗАЙЦЕОБРАЗНЫЕ

Зайцеобразные — немногочисленный отряд животных, похожих на грызунов, но не являющихся их родственниками. В наших лесах этот отряд представлен зайцами.

НАСЕКОМОЯДНЫЕ

Представители отряда насекомоядных очень древние животные, почти не изменившиеся со времён динозавров. Представьте, наш обычный ёж — ровесник динозавров! Все насекомоядные невелики, у них плохое зрение, но очень чуткий нюх, помогающий отыскивать пищу. Добыча насекомых и червей — дело, не требующее большого ума, и насекомоядные не очень сообразительны. Они скрытны и пугливы, днём спят, ночью выходят на свой нехитрый промысел. В наших краях насекомоядные зимой погружаются в спячку. Надо знать, что не все животные, питающиеся насекомыми, относятся к отряду насекомоядных.

БЕЛКА — представитель отряда ГРЫЗУНОВ

ЁЖ — представитель отряда НАСЕКОМОЯДНЫХ



6 БУРЫЙ МЕДВЕДЬ

Длина тела: 200–300 см
Вес: от 80 до 750 кг
Жизнь: 30–50 лет
Питание: всеядный

МЕДВЕДИЦА С МЕДВЕЖАТАМИ



Чуткий
нюх

Окраска шерсти бывает
разной, от светло-пале-
вой до почти чёрной

Длинные когти —
оружие и инстру-
мент для откапы-
вания корней

У медведицы рожда-
ется 2–3 медвежонка

СЕМЬ ИМЁН МЕДВЕДЯ

Бурый медведь — зверь, уважаемый в народе. Наши предки так чтили медведя, что не смели даже произносить его имя. Этого любителя полакомиться мёдом диких пчёл они называли «тот, кто ведаёт, где мёд» — «медведь». Ласково медведя звали Мишей, а уважительно — Михаилом Потаповичем, Хозяином, Дедушкой. За тяжёлую поступь прозвали его Топтыгиным, за то, что ставит лапы носками внутрь — Косолапым. Какое же было древнее запретное имя медведя? Это имя бер. В русском языке оно сохранилось в слове «берлога» — «логово бера».

МИШКИНЫ ЛАКОМСТВА

Медведи, несмотря на большие размеры, предпочитают растительную пищу. Весной они лакомятся молодой сочной хвоей и травой, летом — ягодами и кореньями, осенью — спелыми плодами. Сладкоежки-медведи разоряют гнёзда лесных пчёл, чтобы полакомиться мёдом, а заодно и жирненькими пчелиными личинками. Топтыгины не прочь подкрепиться и птичьими яйцами, закусить мышкой, птичкой или другой мелкой живностью. Живущие у рек медведи ловко рыбачат. Сытый мишка не станет тратить силы на охоту, но когда пищи мало, медведь превращается в опасного хищника. Он нападает на любого зверя, быстро бежит, преследуя оленя, мощным ударом лапы убивает могучего лося, теряет страх перед человеком.



ХОЗЯИН ЛЕСА

Медведи живут в глухих лесах по всей России, от северной тайги до горных лесов юга. Они держатся поодиночке, каждый занимает свою территорию. Обдирая кору с деревьев, медведь отмечает границы своих владений. Непрошеного гостя ждёт драка с хозяином. Поединки самцов медведей происходят и весной, в пору медвежьих свадеб. Победителю достаётся невеста. Но супруги проводят вместе всего несколько недель, а потом расходятся по своим участкам, чтобы больше не встречаться.



МЕДВЕДЬ-ШАТУН

СОСЁТ ЛИ МЕДВЕДЬ ЛАПУ

Говорят, что зимой медведи в берлоге питаются тем, что сосут лапу. Это, конечно, не так! Ничего питательного медведь из лапы не высосет. Но некоторые медведи, словно малые дети, любят обсасывать разные предметы. Они чмокают гладкие палочки, медвежата сосут друг другу уши, а в зоопарке мишки лизут прутья решётки. Возможно, медведи с такой привычкой вспоминают её во сне и принимают сосать то, что рядом — свою тёплую мягкую лапу.

НЕ БУДИТЕ ЗВЕРЯ

Накопив за лето жир, медведь с наступлением холодов ложится спать в берлоге, обустроенной под большим выворотнем, под кучей валежника, в расщелине или в пещере. Там, завалив вход ветками и землёй, медведь может проспать с октября по май. Но сон медведя чуток, потревоженный мишка просыпается и бродит, шатается в поисках новой берлоги. Проснувшийся медведь-шатун — самый опасный зверь в лесу: любое существо для него добыча. Теряя осторожность от голода, шатун приходит в сёла воровать скот и нападает на людей.

ТРИ ГОДА С МАМОЙ

Медвежата рождаются зимой в берлоге у спящей медведицы. Крохотные, размером с котёнка, они спят на тёплом брюхе матери и сосут её молоко. Медведица в полудрёме вылизывает малышек, следит, чтобы им было тепло. Весной подросшие медвежата просыпаются вместе с родительницей и открывают для себя мир. Три года медвежат опекает и воспитывает мать, и зимой вся семья спит в одной берлоге. Трёхлетний медведь теряет интерес к семье, отыскивает свободный участок леса и превращается в необщительного одиночку.

Белый медведь:
3–3,5 м, 700–1000 кг
Медведь:
1,7 м, 140 кг

ОДИНОКИЕ БРОДЯГИ

Белые медведи — великие странники, всю жизнь кочуют по дрейфующим льдам, редко выходя на сушу. Вблизи океана они чувствуют себя уверенней — там больше привычного корма: тюленей и рыбы. Таинственным образом медведи точно прокладывают путь во тьме полярной ночи, при сполохах северного сияния, сквозь метели. Изредка эти одинокие бродяги собираются вместе, общаются и играют друг с другом, а потом расходятся каждый своей дорогой. В спячку белые медведи не впадают, но при нехватке пищи могут подолгу спать в берлоге из снега. В местах, где снежные заносы глубоки, собираются медведицы. Они делают в снегу берлоги, где, укрытые от стужи и ветра, рожают медвежат. Крошечные белые комочки будут греться под маминым брюхом и сосать её молоко, пока не окрепнут, чтобы сопровождать мать в дальних странствиях.

Широкие лапы-снегоступы покрыты шерстью даже на подошвах

НАУЧИТЬСЯ ЖИТЬ ВО ЛЬДАХ

Около 200 тыс. лет назад некоторые бурые медведи в поисках новой среды обитания двинулись из тайги на север. Они стали жить в холодной безлесной тундре и на вечных льдах Арктики. Суровые условия изменили их облик. Среди снегов выживали медведи со светлой шерстью. Так, светлея из поколения в поколение, медведи побелели. В большом теле легче сохранить тепло, и они стали крупнее бурых братьев. Их шерсть сделалась гуще и теплее, а лапы, чтобы не проваливаться в снег, — шире. Жизнь у океана заставила медведей стать отличными пловцами. Во льдах они забыли о растительной пище и превратились в хищников, питающихся мясом тюленей, рыбой, морскими птицами, падалью. Так образовался новый вид — белый медведь, самый крупный хищный зверь в мире.

БЕЛЫЕ МЕДВЕДИ
В АРКТИКЕ

Медведя греют тёплый мех и толстый слой подкожного жира





ОХОТА

Главная добыча белых медведей — некрупные тюлени **нерпы**, их в Арктике много. В поисках нерп медведь встаёт на задние лапы и принюхивается — он чует добычу за километры. Медведь приближается с подветренной стороны, так, чтобы ветер не донёс до нерп его запах, а к самому лежбищу подползает на брюхе. Говорят, он даже чёрный нос прикрывает лапой, чтобы его не заметили. Выбрав жертву, медведь схватывает её в ловком броске. К нерпам, отдыхающим на краю льдин, медведь подплывает под водой и утаскивает ближайшую. Случается, льды запирают в маленьких полыньях арктических дельфинов — **косаток**. Медведь бьёт барахтающихся животных лапами, вытаскивает на лёд и складывает штабелями на морозе, создавая продуктовый склад в природном холодильнике. **Морж** — желанная добыча, но он вдвое тяжелее медведя, и хищнику его не одолеть. Умный медведь, зная пугливость моржей, бегаёт вокруг их лежбища и рычит. Моржи в панике, давя друг друга, устремляются к морю, а мишка собирает «урожай»: раненых взрослых и задавленных моржат. Летом медведи заходят в тундру разнообразить своё питание леммингами, гнездящимися птицами, а также мхами, лишайниками и ягодами.



Медведица, поймавшая нерпу

У медведицы обычно бывает 2 медвежонка

ГИМАЛАЙСКИЕ МЕДВЕДИ

Южнее бурого медведя в горных лесах Кавказа, Ирана, Афганистана, Приморья, Японии и Китая и в Гималайских горах живёт **гималайский медведь**. За цвет шерсти его ещё называют **чёрным медведем**. А за белое пятно на груди в форме полумесяца — **лунным**, или **белогрудым**, медведем. Чёрные медведи не охотятся, а едят ягоды, фрукты, орехи, жёлуди, зерно, корневища и зелёные части растений, лакомятся насекомыми, подъедают падаль. Чёрные медведи меньше бурых, что позволяет им лучше лазать по деревьям. Добравшись до развилки ветвей, медведь обламывает ветки с ягодами или орехами, объедает их и складывает под себя, устраивая удобное ложе. Дерево, на котором пообедал косолапый, остаётся почти без кроны. В дуплах старых деревьев медведи устраиваются на зимнюю спячку.

ГИМАЛАЙСКИЙ МЕДВЕДЬ



Чёрная шелковистая шерсть

Белое пятно на груди

Вдвое меньше бурого медведя

Длина тела: 105–160 см
 Вес: от 32 кг до 50 кг
 Жизнь: 15–20 лет
 Питание: хищник



ВОЛК-ОДИНОЧКА

ЖИЗНЬ В СТАЕ

Волки объединяются в стаи для совместной охоты. Руководит стаей вожак — матерый волк. Он поддерживает дисциплину, не давая «подчинённым» перегрызть друг друга. Каждый волк — это личность со своим характером и способностями, определяющими его положение в стае и роль на охоте. Сильный волк с независимым характером может отказаться подчиняться вожаку и уйти из стаи. Он живёт в одиночку, пока не примкнёт к другой стае или не создаст свою, став вожаком.

КОРОЛЕВСКОЕ ПОТОМСТВО

В стае только вожак и его супруга — матерая волчица — обзаводятся потомством. Весной у «королевской четы» рождается 5–6 слепых и беспомощных волчат. О них заботится вся стая, принося к логову пищу для матери и детей. Но волчица близко к волчатам не подпускает никого, даже отца. Больше месяца волчата сосут материнское молоко, а потом привыкают к мясу и учатся охотиться, убивая живых зверьков, которых ловят для них взрослые.

САНИТАР ЛЕСА

Обыкновенный, или серый, волк всегда был врагом человека. Не только дикие животные, но и домашний скот, и даже люди часто становились жертвами волков. Борьба человека с волками привела к исчезновению их во многих лесах. Но лесному зверью волки полезны. Добычей волков чаще становятся слабые или больные животные — те, кто не может защититься или спастись бегством. Уничтожая нездоровых зверей, волки, как санитары леса, не дают распространяться болезням. Без таких хищников травоядные животные смогут быстро размножиться, выедят всю растительность и останутся без пищи. Убивая часть животных, волки дают возможность жить остальным.

Волки — предки всех пород домашних собак. Дикие волки были приручены около 14 тысяч лет назад



Крупные острые зубы для разрывания мяса

Стройное и сильное тело

Отличное обоняние

Невтяжные крепкие тупые когти

ВОЛЧЬЯ СТАЯ

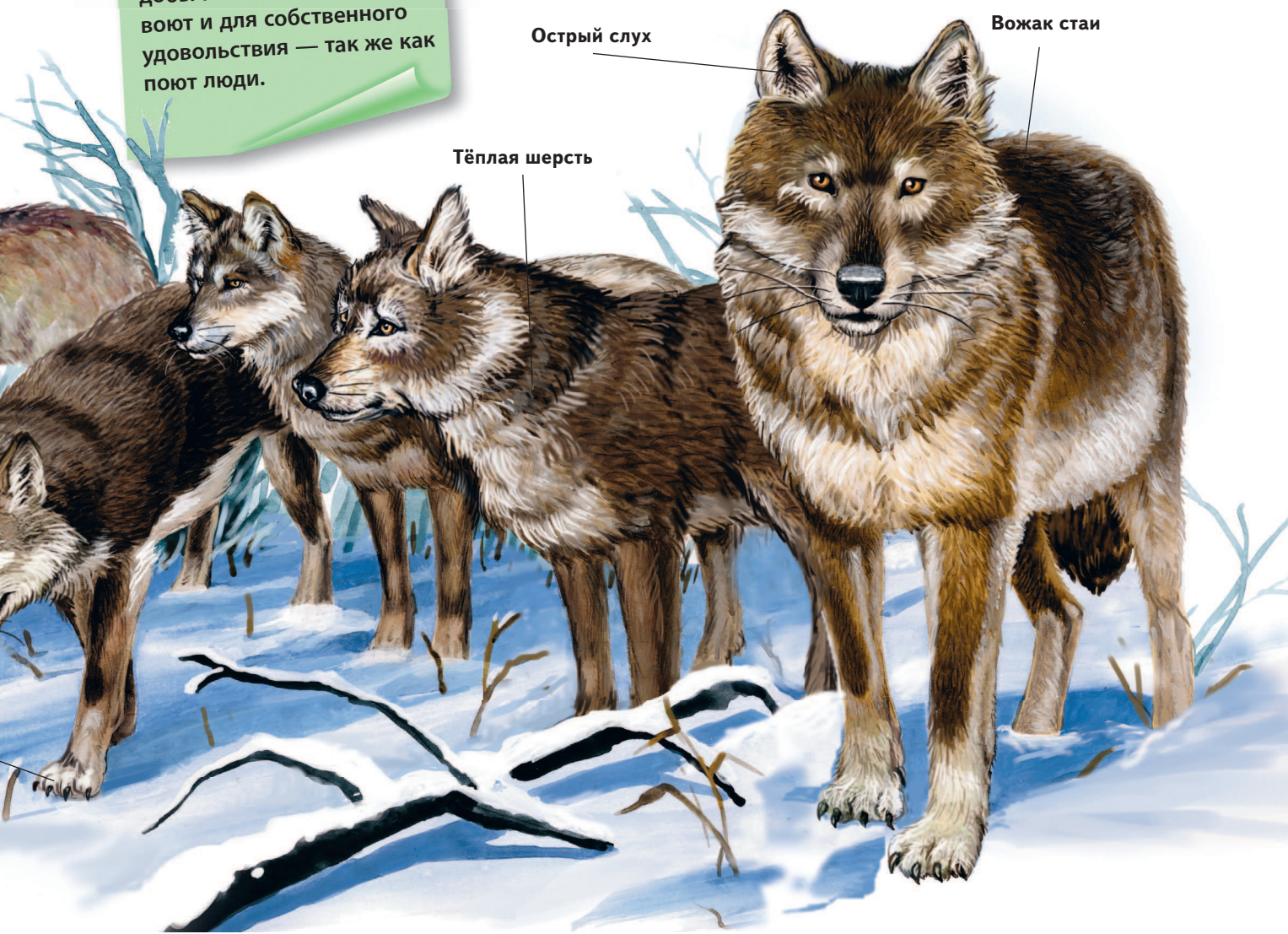
**ЗАЧЕМ
ВОЮТ
ВОЛКИ**

Волчий вой — это сигнал сбора на охоту и совместная спевка для сплочения стаи перед этим важным делом. Многоголосым воем волки оповещают соседей, что их территория занята и есть кому охранять её границы. Вой — это сообщение об опасности или о появлении добычи. Иногда волки воют и для собственного удовольствия — так же как поют люди.

ПРОЖОРЛИВЫЕ ХИЩНИКИ

Волк может долго голодать, а потом зараз съесть 10 кг мяса. Добыча волков — зайцы, белки, лисы, бобры. Волки режут скот и воруют домашних собак. Они могут съесть и своего собрата-волка, раненного на охоте или в драке. Зимой волчья стая охотится на оленей, лосей, кабанов, зубров, нападает даже на медведя в берлоге. Волки окружают жертву, набрасываются на неё и хватают за ноги, за шею, за бока, пока она не упадет, обессилев от ран.

Волку-одиночке крупная дичь не по зубам, и ему трудно прокормить себя зимой, когда мелкие животные прячутся в норах. Но летом волки ловят зайцев, полёвок, птиц, лягушек, разоряют гнёзда, лакомятся насекомыми. Нет нужды охотиться вместе на крупного зверя, и летом волчьи стаи часто распадаются.



Песец: 50–75 см, 6–11 кг
 Серая лиса: 53–69 см, до 7 кг
 Андская лиса: 70 см, 13 кг
 Парагвайская лиса: 65 см, 4–6 кг

ПЕСЕЦ В ЛЕТНЕМ
НАРЯДЕ



СЕВЕРНЫЕ БРОДЯГИ

Песцы — самые северные из всех собачьих, по льду океана они заходят даже на арктические острова за полярным кругом. На полюс песцов влечёт следование за белым медведем — они подьедают остатки мишкиных трапез — недоеденные туши тюленей. Зимой в поисках пищи песцы совершают дальние странствия по тундре и льдам. Главная добыча песца — мелкие тундровые грызуны лемминги. На побережьях они питаются выброшенной на берег или пойманной рыбой и водорослями морской капусты. К весне песцы возвращаются в те места тундры, где появились на свет, создают семейные пары и обзаводятся потомством. Летом пищи для песцов больше — это гнездящиеся на земле птицы, их яйца, трава и ягоды.

СОГРЕТЬСЯ И СПРЯТАТЬСЯ

Песцы — это полярные лисы, которых жизнь на Крайнем Севере преобразовала настолько, что их выделили в отдельный род. У песца короткие ножки, чтоб не мёрзли, маленькие ушки, спрятанные в густом зимнем мехе, недлинная мордочка. Зимняя роскошная белая шубка с густым подшёрстком и греет песца, и прячет среди белых снегов. К лету пушистый мех вылезет, сменившись лёгкой тёмной шёрсткой, маскирующей зверька среди камней и трав. Из белого пушистого шарика песец превращается в бурого поджарого зверька. Песец единственный из всех собачьих меняет цвет шерсти в зависимости от сезона. Маскировка ему нужна и для засадной охоты, и для спасения от крупных хищников — на песцов нападают полярные волки, белые медведи, россомахи и даже собратья лисы.

ПЕСЦЫ ЗИМОЙ.
ОХОТА НА
ЛЕММИНГОВ





ПОЛЯРНЫЕ ВОЛКИ

В тундре и на вечных льдах Арктики живут полярные волки. Это подвид серых волков. Полярные волки — самые крупные волки, и так как им приходится выслеживать добычу среди льдов и снегов, они стали белыми.

Летом в тундре для волков много добычи — это и мелкие, похожие на мышей грызуны лемминги, и зайцы, и прилетающие на гнездовья гуси. Но зимой, когда всё сковано льдом и снегом, стаи полярных волков отправляются в долгие странствия на поиски стад северных оленей или овцебыков. Это непростая добыча: у оленей быстрые ноги, и они вооружены крепкими копытами, а овцебыки неповоротливы, но сильны, и у них острые рога. Добычей волков чаще становятся отбившиеся от стада детёныши. Но и их защищают родители, и лишь одна из 10 охот для волков бывает успешна.

ПОЛЯРНЫЕ ВОЛКИ И ОВЦЕБЫКИ

Волки окружают стадо овцебыков

Острые рога



Тёплая белая шерсть

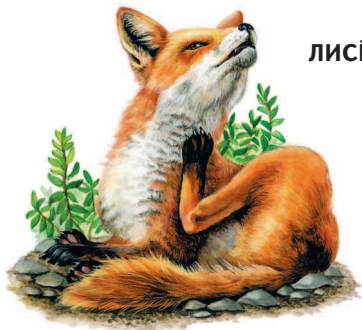


ШАКАЛ

МЕЛКИЙ ВОЛК

В южных степях живут шакалы. Это хитрые и проворные звери, способные в прыжке даже птицу схватить. Но чаще они довольствуются мышками, лягушками, ящерицами и насекомыми, едят траву, коренья, не брезгают падалью, воруют объедки из-под носа других хищников. Людей шакалы не сторонятся, рассматривая их курятники, сады и огороды как свою столовую. Шакалы создают семью на всю жизнь, вместе охотятся и воспитывают потомство.

Длина тела: 60–90 см
 Вес: от 6 до 10 кг
 Жизнь: 6–20 лет
 Питание: хищник



ЛИСЁНОК

ЛИСА ПАТРИКЕЕВНА

Обыкновенная, или рыжая, лисица (лиса) — любимая героиня сказок, её хитрость вошла в поговорку. Лиса ловко запутывает следы, уходя от врагов и сбивая с толку охотничьих собак. Лапки у лисы коротенькие, и бегаёт она плохо, зато умеет выследить добычу, незаметно подкрасться и быстро схватить. Плутовка может часами караулить у норы, пока хозяин не выглянет наружу, чтоб тут же оказаться в её пасти. А кур-то как воровать умеет! Унесёт прямо из-под носа у дворовой собаки. Недаром величают лису Патрикеевной, вспоминая новгородского посадника Патрикаея, чья хитрость врезалась в людскую память.

ЛИСИЦА, ВЫСЛЕЖИВАЮЩАЯ ДОБЫЧУ

Зимний мех лисы, более пушистый и тёплый, чем летний, ценится выше

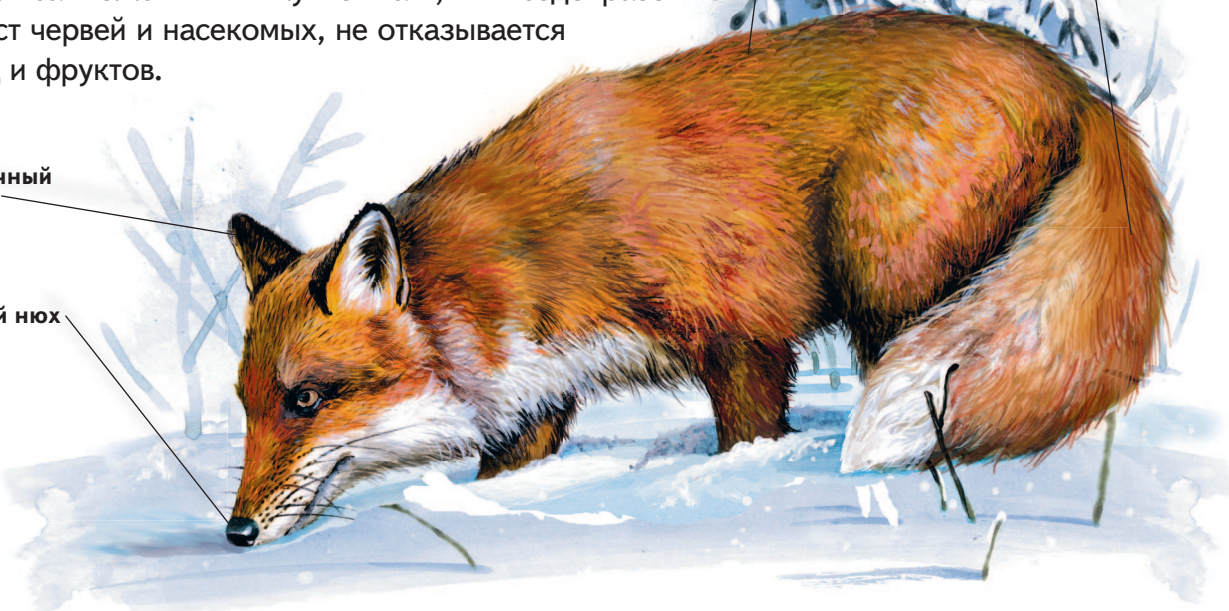
Пушистый хвост служит рулём при беге

ЗАЯЦ — ПИР, МЫШКА — ЗАКУСКА

В сказках лиса — главный враг зайца. Но заяц — хотя и желанная, но очень редкая добыча лисы: ей и не угнаться за длинноногим, и справиться с ним трудно — великоват. Главная добыча лис — мыши да полёвки. Лиса мышкует так: крадёт по снегу или по траве, вынюхивает и выслушивает, находит мышиные тропки. Почуввав добычу, она резко подпрыгивает и падает точно на свою жертву. Если мышь успеет скрыться в норке или в снегу, лиса начинает копать, соревнуясь со зверьком в ловкости, и часто выходит победительницей. Ку-мушка-лиса может и птичку поймать, и гнездо разорить, ест червей и насекомых, не отказывается от ягод и фруктов.

Отличный слух

Чуткий нюх





ЛИСЫИ КВАРТИРЫ

Лиса может обходиться и без постоянного жилища: спит на земле, под кустом или в овражке. Но семейному зверю нужен хороший дом — удобная нора для лисят. Лисы могут и сами вырыть нору со множеством подземных ходов и несколькими выходами, узкими и спрятанными под корнями — для безопасности. Но хитрюги не любят трудиться и часто занимают чужие норы, выгоняя хозяев. Лучший дом — барсучья нора. Но с барсуком силой не справиться — нужна хитрость. Дождётся лиса, когда хозяин уйдёт из дома, залезет туда и напакустит. Чистюля-барсук вернётся и давай прибирать жильё. Но в следующий раз всё повторяется. Надоест барсуку убирать за лисой, и пойдёт он копать новую квартиру, а лиса справит новоселье.



МЫШКУЮЩАЯ ЛИСА

СЕМЕЙНАЯ ЖИЗНЬ

Лисы живут парами на своём участке леса и охраняют свои охотничьи угодья от вторжений лис-чужаков. Зимой семья готовится к появлению потомства — 4–6, а то и 12 лисят рождаются весной. Пока мать кормит их молоком, отец охотится и приносит в дом пищу. Полуторамесячные лисята уже покидают нору. Родители вдвоём кормят и учат их охотиться. Любопытные малыши всё дальше уходят от норы, но возвращаются в родительский дом на отдых и подкормиться. К осени молодые лисы отправляются на поиски свободного участка леса, чтоб занять его и создать свою семью.

ЧЕРНОБУРКА

Цвет шерсти у разных лис может быть разным — от ярко-рыжего до песочного. В тайге, где серая зима длиннее пёстрого лета, часто встречаются чёрно-бурые лисы: чернобурки. Это тот же вид обыкновенной лисы, но другой окраски. Чернобурки образуют семьи с рыжими лисами, и детёныши у них рождаются и рыжими, и чёрно-бурыми. Пушистый лисий мех высоко ценится, но особо красив серебристый мех чернобурки. Для получения такого меха чернобурок разводят на зверофермах.

ЧЕРНОБУРКА



Длина тела: 40–65 см
 Вес: от 3 до 8 кг
 Жизнь: от 3 до 15 лет
 Питание: всеядный

ЗВЕРЁК-ЧИСТЮЛЯ

Еноты селятся возле воды, и не потому что любят поплавать. Они испытывают непреодолимую потребность прополоскаться в воде всё, что собираются съесть, будь то ягодка или мёртвая мышка. Еноты полощут и идеально вымытую пищу. Зачем они это делают — неизвестно. За страсти полоскаться еноты и получили своё название.

АМЕРИКАНСКИЙ ГОСТЬ

Родина енота-полоскуна — Северная Америка, но люди расселили их в Европе и Азии, и в наших лесах. Еноты боятся сильных морозов, и их не встретишь в тайге. Они освоили лиственные леса Дальнего Востока и Кавказа. На зиму эти теплолюбивые создания укладываются в спячку. Смелые зверьки заходят и в города, где обследуют мусорные баки в поисках съестного. В лесу еноты ловят полёвок, лягушек, раков и рыбу, собирают улиток и червей. Фруктов, кореньев, орехов, желудей и семян енот поглощает не меньше, чем животной пищи, поэтому его считают всеядным. Еноты выходят на поиск корма ночью, а днём отсыпаются в дуплах, под корягами, в больших дуплах или в норах.

ЕНОТЫ, ПОЛОЩУЩИЕ ПИЩУ





ПУШИСТАЯ ШАЙКА

Еноты — очень дружелюбные создания. Придерживаясь каждый своего участка, на котором ночует и добывает пищу, енот терпеливо относится к вторжению соседей. Более того, еноты вовсе не принципиальные одиночки, и, если пищи вдоволь, самцы нередко объединяются в небольшие компании. Друзья вместе едят, вместе проводят досуг и даже спят в одном дупле, прижавшись пушистыми боками друг к другу. В городах такие шайки енотов делают набеги на любимые помойки. Какую выгоду извлекают еноты из такого «дружественного союза» — неизвестно. Еноты легко приручаются и становятся домашними питомцами — милыми, но любопытными и шkodливыми.



ДЕТЁНЫШ ЕНОТА

МАЛЫШИ

Семьёй енот обзаводится зимой или ранней весной, а ближе к лету у четы енотов появляется и потомство: от 3 до 8 слепых детёнышей. Глазки у них открываются лишь на 20-й день, и малыши ещё сосут только мамино молоко. Самки кормят детёнышей круглые сутки, каждый час, а то и чаще. До осени детки находятся под опекой родителей, обучающих их добыче корма, лазанью по деревьям, устройству ночного убежища и, конечно, искусству полоскания. Став самостоятельным к 5-месячному возрасту, енот будет готов обзавестись собственной семьёй ещё спустя год.

Длина тела: 50–60 см
Вес: 7,5 кг
Жизнь: от 3 до 10 лет
Питание: всяядная

ЕНОТОВИДНАЯ
СОБАКА



ЕНОТОВИДНАЯ СОБАКА

Этот близкий родственник собак, волков и лис очень похож на енота, с которым находится в более отдалённом родстве. Короткие лапки, пушистая шубка, черная маска, только хвост без полосок. Такой коротконогий, подбитый жирком зверь не может быть ловким охотником. Действительно, енотовидные собаки, подобно енотам, всяядные собиратели и ловят лишь мышей, зазевавшихся птиц, лягушек да ящерок, не брезгают и падалью (мясом погибших животных). Сами же они становятся добычей волков, рысей и даже лис. Плодовитые, непритомливые в еде, переживающие морозы в спячке в тёплой норе, подкармливающиеся на городских помойках, эти уроженцы дальневосточных лесов, будучи завезены в Европу, быстро освоились и на лесных просторах европейской части России.