

**Название
моей манги**

Вступление

Привет!

Раз ты выбрал этот скетчбук, ты хочешь научиться выражать на бумаге то, что рождается в твоём воображении. Добро пожаловать!:) Чтобы обучение приносило больше радости и меньше переживаний, вот несколько советов:

- 1)** Не стремитесь отчаянно к идеалу — это путь к постоянному недовольству результатом, и никакой радости от процесса творчества! В набросках внутри скетчбука есть неровные линии и потертости — и это нормально, мы не роботы. Можно нарисовать идеальное симметричное лицо в графическом редакторе, но это уже не тот живой рисунок, которым вы в моменте можете выразить живую эмоцию.
- 2)** Не стесняйтесь копировать в процессе обучения. Именно копировать, переводить, позднее — срисовывать. Это тренирует вашу мышечную память и делает линии более четкими.
- 3)** Не столь важно, какие материалы вы используете, — сгодится все, что есть под рукой. Можно нарисовать шикарный набросок ручкой за 10 рублей, а можно выдать банальность набором красок за 20 тысяч. В процессе рисования вы сами определите самый комфортный инструмент.
- 4)** Старайтесь не использовать резинку. Если что-то не получилось, лучше рядом нарисуйте заново, опираясь на предыдущие ошибки. Помните, не ошибается тот, кто ничего не делает!

5) Если рисунки стали увереннее в карандаше, попробуйте использовать ручку или линер — это дисциплинирует и придает линиям еще больше точности.

6) Используйте наглядные пособия. Самое доступное — вы сами. Кроме этого, пригодятся куклы типа Барби или экшен-фигурки, журналы с фотографиями моделей или знаменитостей. Если вы готовы приобретать пособия, то в продаже есть шарнирные куклы с держателями, которым можно придать любое положение.

Итак, у вас есть вдохновение, карандаш и время.
Приступаем! Удачи!:))



Разминка

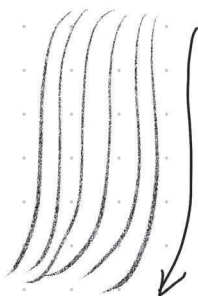
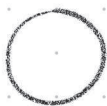
Лучше всего начать с небольшой разминки. Она всегда полезна перед рисованием, а если у вас пока нет навыков работы с карандашом, она просто необходима, ведь именно неряшливые ломаные линии рисунка в первую очередь расстроят лично вас.

- 1)** Штриховка — короткие линии примерно на одном расстоянии друг от друга.
- 2)** Вертикальные штрихи — старайтесь рисовать их одинаковой длины и с одинаковым нажимом.
- 3)** Горизонтальные штрихи — то же самое. Следите за уровнем!
- 4)** Круг — навык рисования кругов очень важен для изображения глаз!
- 5)** Изогнутые линии — рисуем их снизу вверх, причем снизу давим на карандаш больше, затем снижаем давление на 0. Движения будто порхающие, легкие. Это поможет рисовать красивые ресницы:).
- 6)** То же самое, только сверху вниз — эти линии годятся не только для нижнего ряда ресниц :р, но и для рисования, например, челки.
- 7)** Самые длинные, волнистые линии — старайтесь рисовать их одним движением, не отрывая руки. Можно даже делать несколько волн, главное не прерывать их! Это полезно для рисования волос, рук, ног и т.д. Поскольку мы будем рисовать людей, в изображении которых практически не бывает длин-

ных прямых, такой навык прибавит вашим рисункам аккуратности и мягкости.

Все получилось? Здорово!:)

Не все получилось? Просто попробуй еще, в своем темпе — это просто:)



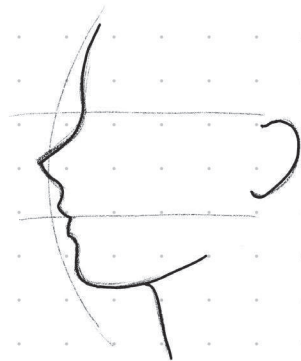
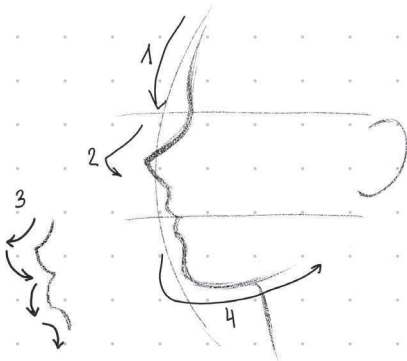
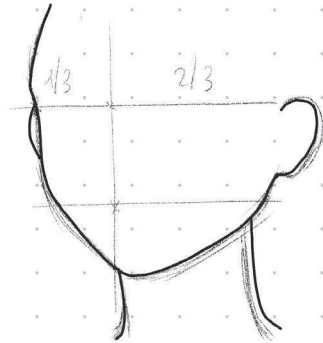
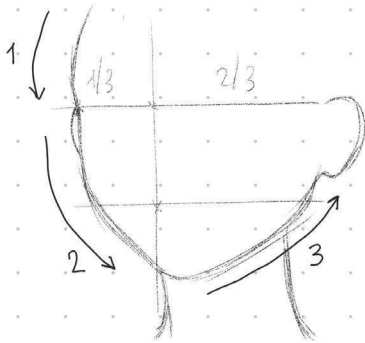
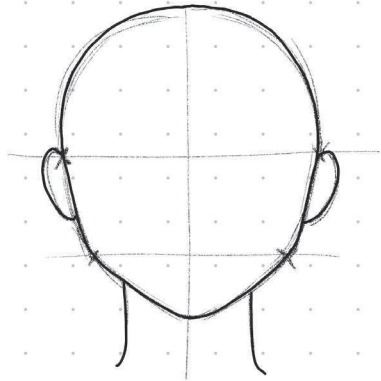
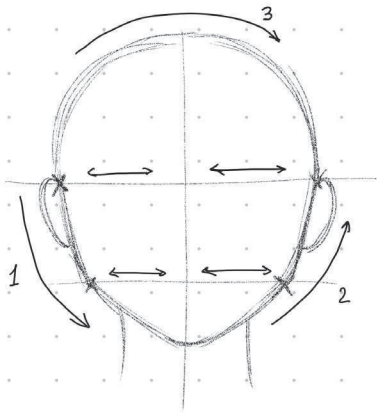
Женское лицо

1) Лицо анфас рисовать довольно сложно из-за необходимости соблюдать симметрию. Но с этим нам помогут направляющие.

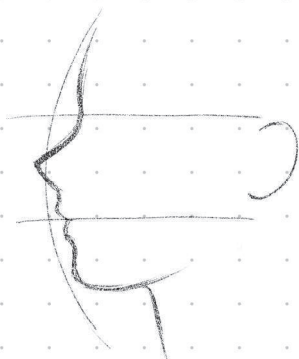
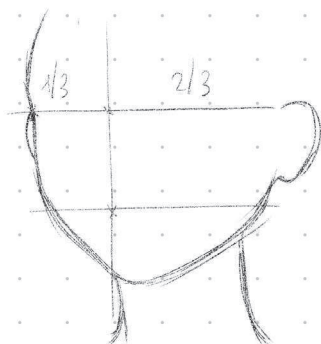
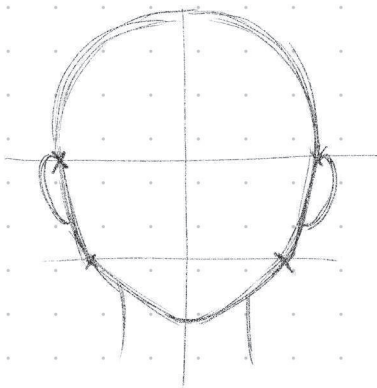
Сама форма напоминает перевернутое яйцо. Начинаем с первой изогнутой линии, от уровня глаз до подбородка. Если форма нравится, добавляем три направляющие линии — вертикальный центр лица и две горизонтальные линии на уровне глаз и челюсти. Затем, отмерив равные расстояния от центра (вы можете использовать линейку), дорисовываем вторую половину, и только потом макушку. Даже если форма не идеально симметрична, ничего страшного — в природе не существует идеально симметричных лиц! Но направляющие линии помогут избежать грубых ошибок.

2) Лицо в повороте $\frac{3}{4}$ можно разделить на три основные линии — чуть округлый лоб с надбровной дугой, выступающая щека переходит в подбородок, линия челюсти. При этом правшам проще рисовать поворот налево, и наоборот. Левая сторона лица будет занимать треть от общей формы, это повлияет и на черты лица.

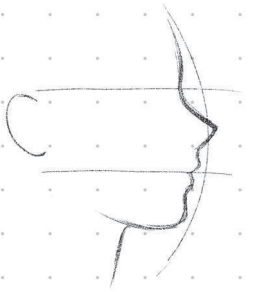
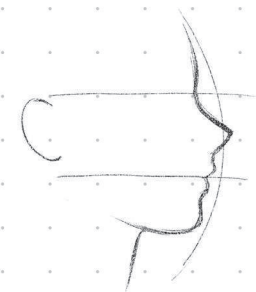
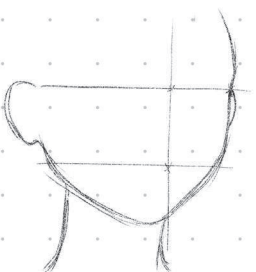
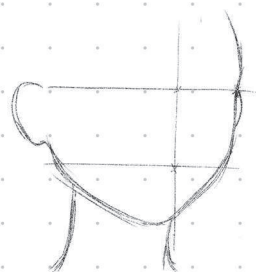
3) Профиль — для многих очень сложная задача, но не стоит пугаться. Лоб рисуется почти так же, как в виде $\frac{3}{4}$. Нос немного похож на трамплин с чуть вздернутым кончиком. Губы — 4 линии: вогнутая, выпуклая, выпуклая, вогнутая, все примерно одной длины. Подбородок книзу чуть выдается вперед (но совсем чуть-чуть!). Попробуйте каждый элемент несколько раз изобразить отдельно, а затем соберите на схеме.



А теперь пробуем самостоятельно.



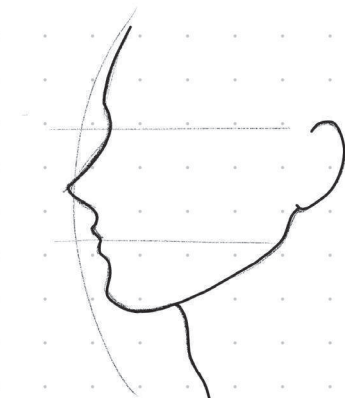
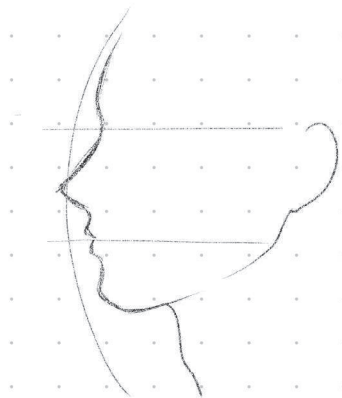
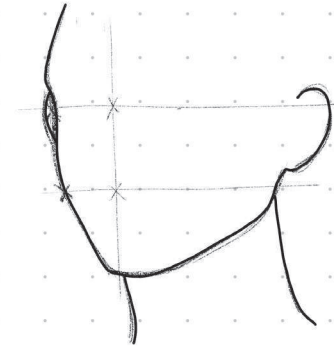
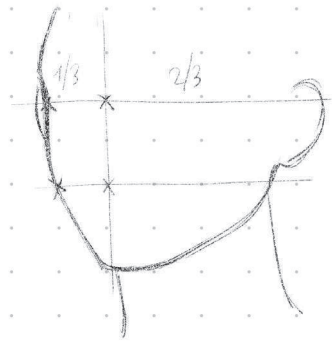
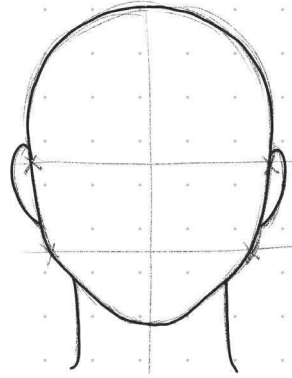
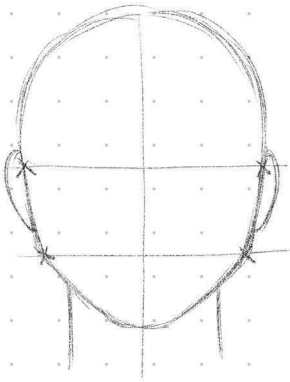
**Если рука уже стала увереннее,
попробуйте нарисовать поворот
в противоположную сторону**



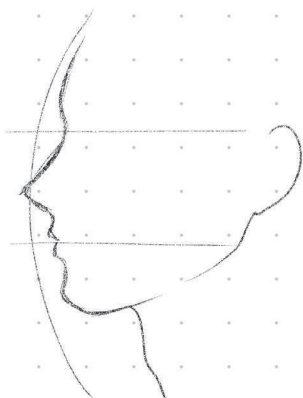
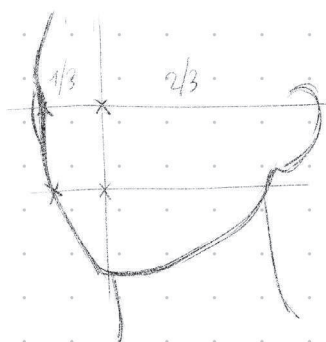
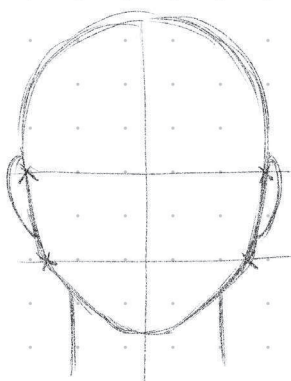
Мужское лицо

Принципы рисования точно такие же, как у женского, но с небольшими отличиями: черты более угловатые, вытянутые. Подбородок более прямоугольный, как и челюсть в районе уха.

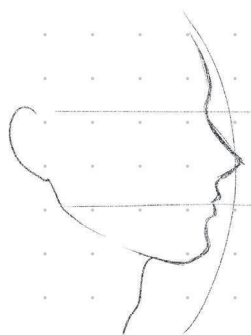
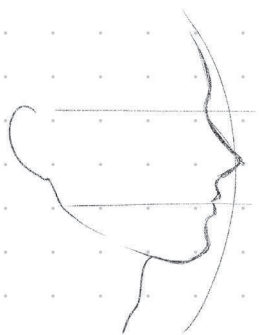
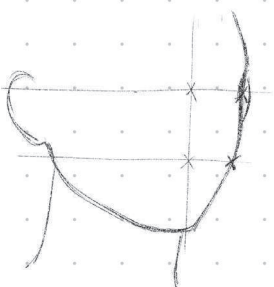
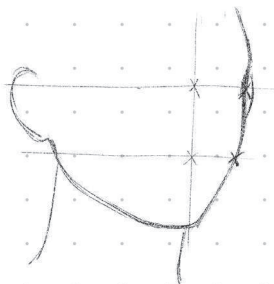
При рисовании лица в профиль важная деталь — «адамово яблоко», выступающее примерно в середине шеи.



Пробуем сами!



И-и-и разворачиваемся в другую сторону!



Глаза

1) Рисовать глаз начинаем с верхней линии ресниц с изгибом вверх. **2)** Нижняя линия тоньше и короче, чем верхняя. **3)** Выбрав направление взгляда, рисуем радужную оболочку и тонкую линию века над ресницами. **4)** Теперь добавляем ресницы, примерно с середины до внешнего края, зрачок и блик. **5)** Если результат нравится, обводим линером. **6)** Закрашиваем зрачок и добавляем цвета радужной оболочке четкими штрихами из центра к краю — чем ближе к блику, тем чаще и темнее, это придаст глубину взгляду.

Блик — важная мелочь, попробуйте нарисовать глаза без бликов, и получите пустой безжизненный взгляд, который сразу показывает настроение героя. Другая важная деталь — насколько опущены или приподняты ресницы. Если верхняя линия перекрывает зрачок — взгляд спокойный, расслабленный. Если ресницы округляются выше радужки и нет линии века — взгляд испуганный, удивленный или восхищенный.

В профиль глаз имеет треугольную форму. Поскольку само глазное яблоко имеет форму шара, радужка выпуклая, и в ее центре находится зрачок. Ресницы направлены вперед.

В манге и аниме можно встретить множество стилей изображения глаз, разные формы и цвета радужек, бликов, зрачков, ресниц. Попробуйте повторить то, что изображено на примерах или в вашем любимом аниме, — разные формы глаз придадут индивидуальности и узнаваемости вашим персонажам.