

Содержание

Куклы-младенцы	5	Фартуки.....	110
Общие принципы	6	Нарядный фартук.....	110
Фартук с грудкой	10	Фартук-сарафанчик с панамкой.....	114
Нательное белье.....	12	Платья и сарафаны	118
Конверт.....	12	Джинсовый сарафан.....	118
Распашонка.....	15	Платье с жакетом.....	121
Крестильная рубашка	19	Пальто и куртки.....	125
Ползунки на завязках.....	29	Куртка с джинсами	125
Ползунки с грудкой и бретелями.....	34	Комплект: пальто и платье	134
Верхняя одежда.....	41	Зимнее пальто и муфточка.....	138
Полукомбинезон и шапочка	41	Одежда в стиле ретро	145
Комбинезон.....	50	Матроски для двойняшек.....	145
Меховой спальник.....	58	Школьная форма	158
Накидка с капюшоном.....	63	Обувь и головные уборы	171
Чепчик с доньшком.....	67	Туфли с ремешками.....	174
Чепчик без доньшка.....	70	Туфли с бантиками.....	175
Шапочка с воротничком	72	Сандалики.....	176
Обувь	75	Соломенные шляпки	179
Пинетки с втачной подошвой	76	Шляпки из ткани.....	180
Макетирование пинеток с цельнокроеными подошвами.....	78	Стильная кепка.....	186
Куклы-дети	83	Одежда для кукол-взрослых	191
Общие принципы	87	Метод макетирования	194
Две волшебные выкройки	87	Куклы-мужчины	197
Построение чертежа блузы с коротким рукавом.....	87	Костюмы.....	199
Правила раскроя платья и блузы.....	91	Шелковый халат.....	199
Построение чертежа шорт.....	91	Костюм-тройка	202
Нательное белье.....	95	Фрачная пара.....	217
Чулочки	95	Верхняя одежда.....	225
Нижняя сорочка	97	Редингот.....	225
Ночная сорочка с длинными рукавами	99	Накидка с двойной пелериной.....	231
Комбидресс с короткими рукавчиками		Пальто.....	233
покроя кимоно	104	Головные уборы и обувь	237

Метод макетирования обуви.....	237
Жокейские сапоги.....	240
Лаковые полуботинки.....	241
Цилиндр.....	241
Шапка-ушанка.....	241

Куклы-женщины 245

<i>Одежда для Леди</i>	247
Нижнее белье.....	247
Комплект для сна.....	247
Топ и трусики.....	248
Комплект в горошек.....	249
Красный комплект.....	251
Корсаж.....	252
Корсет.....	254
<i>Платья и жакеты</i>	257
Изумрудный жакет.....	257
Платье с рукавами-крыльями.....	262
Платье с рукавом реглан.....	265
Платье с прямой кокеткой.....	268
Рюши, оборки, воланы.....	272
Свадебное платье.....	282
Вечернее платье.....	286
Наряд для Золушки.....	290

<i>Верхняя одежда</i>	295
Зимнее пальто с двубортной застежкой.....	295
Меховое манто.....	299
Казакин.....	306
Пальто-доломан.....	308
Пальто с широкими рукавами.....	309
Пальто-гавелок.....	310
<i>Обувь</i>	313
Макетирование модельной обуви.....	313
Домашние туфли без задников.....	314
Нарядные сапожки для Глории.....	315
Золотые туфельки.....	318
Туфли с ремешками.....	319
Дамские ботинки.....	320
Обувь на платформе.....	321
<i>Головные уборы</i>	325
Многослойная шляпка.....	325
Шляпка-таблетка.....	326
Каркасные головные уборы.....	326
<i>Аксессуары</i>	331
Украшения.....	331
Сумочки.....	332
Зонтики.....	334

Общие принципы

Куклы-младенцы — это куклы, пропорции которых максимально приближены к пропорциям детей в возрасте до года. У них крупные головы, толстые животики, пухлые ручки и ножки, немного согнутые в локотках и коленях. Эти куклы не могут самостоятельно стоять, потому что их ножки опираются не на всю ступню, а только на кончики пальцев. Зато они с удовольствием сидят или лежат, запеленутые в нарядные конверты с кружевными оборками. Набор одежды для таких кукол

мало чем отличается от «приданого», которое шьют для настоящих младенцев: распашонки, чепчики, ползунки, крестильные рубашечки, пинетки.

На рисунке схематично представлены мерки, которые могут потребоваться при построении выкроек: обхват шеи, обхват груди, обхват головы, длина рукава, длина спины, длина ноги.

Все расчеты я буду производить в соответствии с мерками, которые сниму с моей куклы. Вам тоже нужно будет снять



Снятие мерок

Кукла из коллекции Валерии Курапиной



соответствующие мерки со своих кукол, чтобы затем подставить их в рекомендуемые формулы и начертить выкройки конкретно для ваших кукол-младенцев.

После того как вы построите выкройку и выполните раскрой, вам предстоит заняться сборкой деталей кроя. В описании вам встретятся незнакомые термины, применяемые при шитье и влажно-тепловой обработке. Вот что они означают:

Разутюжить — разложить припуски шва в разные стороны и прижать их горячим утюгом;

Приутюжить — уменьшить толщину шва или края детали, плотно прижав строчку горячим утюгом;

Заутюжить — заложить припуски шва в одну сторону и прижать их горячим утюгом.

Стачать, притачать, втачать, настрочить, застрочить — это на языке швейников означает сшить, пришить, вшить, нашить, зашить, поэтому не станем вдаваться в подробности терминологии, чтобы не усложнять первые уроки знакомства с портняжным ремеслом.



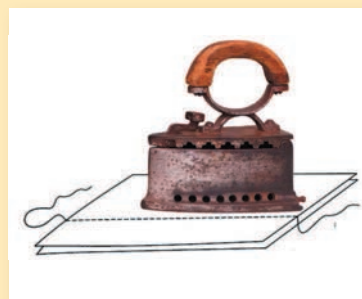
Сувенирная швейная машинка



Разутюживание



Приутюживание



Заутюживание

Кукла из коллекции Валерии
Курапиной



Фартук с грудкой

Раскрой

В качестве разминки ознакомимся с правилами построения различных выкроек и для начала рассмотрим построение фартука с грудкой. Эта выкройка настолько проста, что начинающему конструктору швейных изделий будет сложно ошибиться или усомниться в своих способностях.

Разложите на столе ткань. Приготовьте сантиметровую ленту, портновский мелок, ножницы и линейку. Детали кроя можно сразу чертить на ткани, не волнуясь, о том, что выкройка не получится.

Возьмите любую тесьму или атласную ленточку произвольной длины и завяжите ее бантиком на талии куклы. Отметьте, какая длина ленты потребовалась — это и будет длина пояса фартука. Пояс, а также бретели для фартучка можно сделать из отделочной тесьмы или ленты, а не из ткани.

Теперь следует решить, какого размера должен быть прямоугольник, из которого вы сошьете нижнюю часть фартука. Выбирая ширину полотнища, не забудьте, что оно будет собрано на сборку по линии верхнего среза от точки 1 до точки 5, поэтому заранее следует сделать припуск на сборку. Прежде чем приступить к вычерчиванию основной детали, проверьте направление долевой нити (на выкройке оно указано стрелкой).

Еще один прямоугольник (по форме он ближе к квадрату) — это грудка фартука. Ее длину и ширину тоже выберите самостоятельно. Не забудьте о направлении долевой нити!

Обрисуйте припуски на швы и подгибку. Выполнив все вышеперечисленные шаги, приступайте к раскрою.

Пошив фартука

Подшейте швом вподгибку открытые срезы основного полотнища по ломаной линии 1—1`—5—5`.

Подшейте швом вподгибку открытые срезы грудки фартука по ломаной линии 2—6—6`—4.

Соберите на сборку верхний срез полотнища так, чтобы его длина уравнилась с отрезком 1—5, намеченным на детали пояса. Совместив одноименные точки 1 и 5 на обеих деталях, пришейте пояс к основной детали фартука.

Притачайте грудку к поясу, совместив одноименные точки 2—3—4 на обеих деталях.

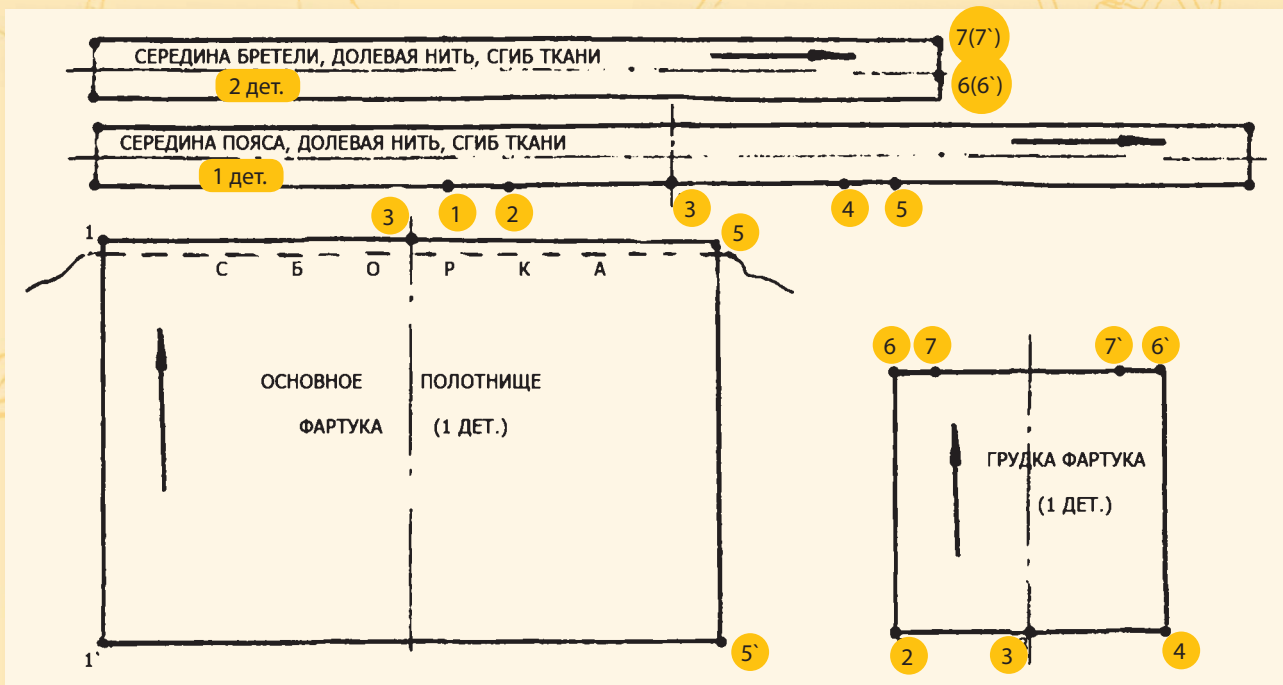
Примерьте фартук кукле, завязав пояс на талии. Зафиксируйте положение грудки, приколов ее к кукольному платью портновскими булавками. Измерьте необходимую

Кукла-младенец
фирмы Adora

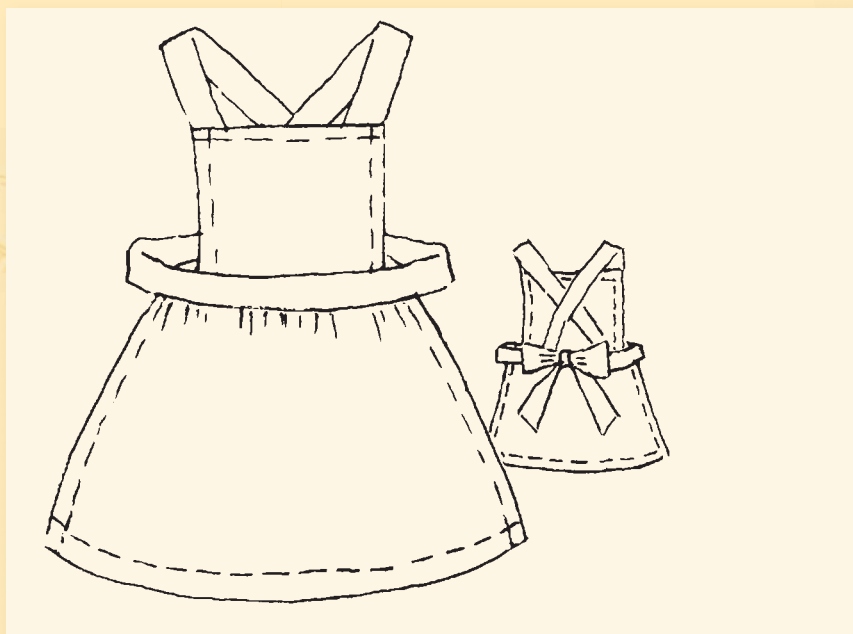


длину бретелей с учетом того, что на спинке они будут расположены крест-накрест. Отрежьте тесьму в соответствии с длиной бретелей. Пришейте бретели спереди к грудке, а сзади — к поясу фартука. Если голова у куклы очень крупная

и в связи с этим возникают трудности при надевании фартука, то бретели можно сделать пристегивающимися. Для этого на тех концах бретелей, которые находятся на спинке, сделайте петли, а с внутренней стороны пояса пришейте пуговики.



Выкройка фартука



Вид фартука спереди и сзади

Нательное белье

Конверт

Приступая к подготовке «приданого» для куклы-младенца, лучше всего начать с нарядного конверта, украшенного вышивкой и кружевом. Его выкройка довольно проста, так как построена на основе простейших геометрических фигур. Все, кто учился в школе, легко справятся с ней.

Предлагая вашему вниманию выкройку конверта для куклы среднего роста, я уверена, что каждый из вас сможет по своему желанию уменьшить или увеличить данную выкройку в соответствии с размером своей куклы.

Последовательность построения выкройки конверта

Начертите две взаимно перпендикулярные оси. Точку их пересечения обозначьте буквой О.

Вверх и вниз от точки О отложите отрезки $O-1 = O-1' = 20$ см. Проведите через точки 1 и 1' горизонтальные линии, параллельные горизонтальной оси.

Вправо и влево от точки О отложите отрезки $O-2 = O-2' = 15$ см. Проведите через точки 2 и 2' вертикальные линии, параллельные вертикальной оси.

Вниз от точки 1 отложите 35 см и поставьте цифру 3. Проведите через точку 3

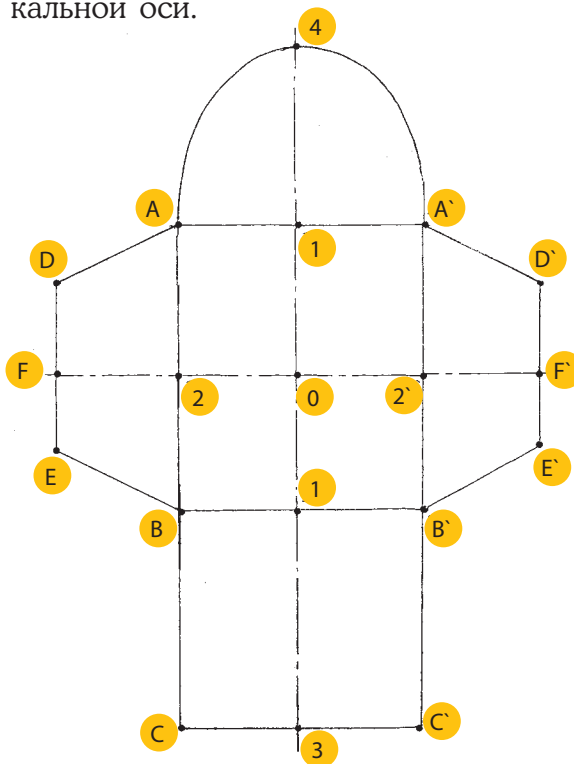
горизонталь параллельно горизонтальной оси.

Точки пересечения горизонтальных и вертикальных линий обозначьте буквами А, А', В, В', С, С'.

Вверх от точки 1' отложите 25 см и поставьте цифру 4.

Проведите дугу, соединив последовательно точки А—4—А'.

На горизонтальной оси отложите отрезки $2-F = 2'-F'$. Проведите через точки F и F' линии, параллельные вертикальной оси.



Развертка конверта



Кукла-младенец в конверте

Вверх и вниз от точек F и F' отложите равные отрезки: $FD = FE = F'D' = F'E'$.

Проведите четыре наклонные линии, соединив по линейке точку $A(A')$ с точкой $D(D')$ и точку $B(B')$ с точкой $E(E')$.

Раскрой и пошив конверта

Прежде чем приступить к раскрою, освоите процесс макетирования, то есть сделайте пробное пеленание куклы в бумажную развертку конверта. Вам сразу станет понятно, где и сколько нужно заузить, укоротить или добавить. Завершив подгонку размеров конверта на макете, смело приступайте к следующему этапу — раскладке выкройки на ткани.

Сложите ткань вдвое по направлению долевой нити изнаночной стороной наружу. Портновскими булавками приколите выкройку конверта: матрасик и две боковины. Добавьте припуски на швы

(на рисунке они показаны пунктиром) и раскройте детали.

Раскроенные парами детали боковин обтачайте по трем сторонам с изнанки, оставляя незащитыми участки AB и $A'B'$. Выверните обе боковины на лицевую сторону и приутюжьте. Если вы планируете украсить боковины вышивкой, то делать это нужно сразу после раскроя — до того, как детали соединятся попарно. Если вам нравится, когда боковины простеганы, то сразу после того, как обе заготовки будут вывернуты налицо и приутюжены, вставьте внутрь каждой боковины синтепон и выполните стежку.

Далее следует разложить на столе одну из раскроенных деталей матрасика лицевой стороной вверх и приметать к ней обе боковины, как показано на рисунке, совмещая одноименные контрольные точки. Затем наложить сверху вторую деталь кроя матрасика изнаночной стороной наружу, также совмещая контрольные точки, и обтачать матрасик с приметанными

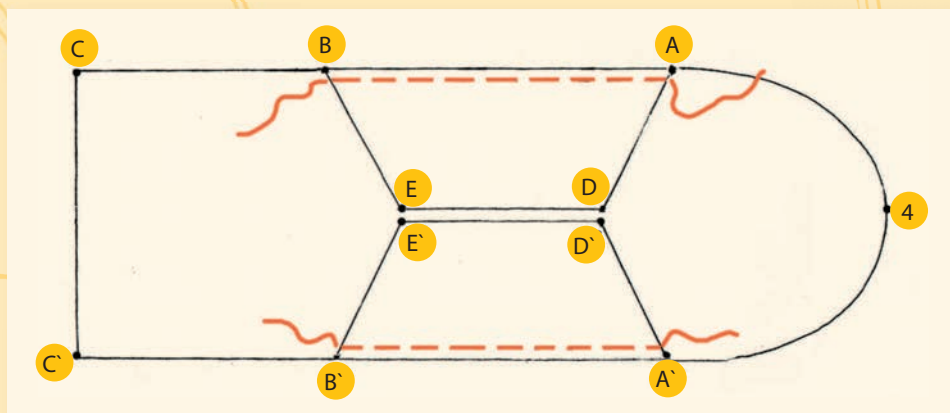
боковинами по линии С—В—А—4—А`—В`—С`, оставляя участок СС` незащи-
тым. Выверните изделие на лицевую сто-
рону и вставьте внутрь матрасика синте-
пон или тонкий поролон. После этого на

участке СС` подогните открытые срезы
внутри на 1 см и застрочите отверстие.

Конверт можно декорировать не толь-
ко вышивкой, но также лентами и круже-
вом.



Раскладка выкройки на ткани



Приметывание боковин к основной детали



Распашонка

Нам потребуются следующие мерки:

Обхват груди $Oг = 28$ см

Длина распашонки $Др = 23$ см

Длина рукава $Друк = 6$ см

Ширина рукава $Шрук = 9$ см

Для того чтобы распашонку было удобно надевать на куклу, необходимо к меркам обхвата груди и ширины рукава добавить припуски на свободу облегания — чем больше снятая мерка, тем больше припуск. Исходя из этого правила, сделаем следующие припуски:

$Oг = 28 + 6 = 34$ см

$Шрук = 9 + 3 = 12$ см

Следует напомнить еще одно правило: при построении чертежа выкройки все мерки со словом «обхват» делятся пополам, то есть в расчетах применяются «полуобхваты», которые принято обозначать заглавной буквой «С». В данном случае мерка полуобхвата груди с учетом припуска на свободу облегания будет равна следующему значению:

$Сг = Oг : 2 = 32 : 2 = 17$ см

Для наглядности построим развертку выкройки распашонки, чтобы всем начинающим конструкторам кукольной одежды было все понятно. Начнем с построения базисной сетки, как это делают профессиональные модельеры-конструкторы.

Начальные этапы построения выкройки распашонки

Проведите вертикальную и горизонтальную осевые линии. Обозначьте точку их пересечения буквой *O*.

Вверх и вниз от центральной точки *O* отложите два отрезка, величина каждого из которых соответствует мерке длины распашонки $Др = 23$ см. Обозначьте точки *H1* и *H2*.

Проведите через точки *H1* и *H2* две горизонтальные линии — это линии нижних срезов распашонки.



Кукла-младенец

Вправо и влево от точки *O* отложите два одинаковых отрезка, длина каждого из которых равна мерке половины ширины распашонки $Сг : 2 = 16 : 2 = 8,5$ см. Поставьте точки *П1* и *П2*. Линия *П1—П2* — это линия плеча.

Проведите через точки *П1* и *П2* две вспомогательные вертикальные линии до пересечения с линиями низа распашонки. Поставьте парные точки *H3* и парные точки *H4*.

Отложите вправо от точки *П2* и влево от точки *П1* два одинаковых отрезка, величина которых равна длине рукава $Друк = 6$ см. Обозначьте соответствующими точками *P1* и *P2*.

Для построения нижних срезов рукавов проведите две вертикальные линии через точки *P1* и *P2*.

Отложите вверх и вниз от точек P1 и P2 по два одинаковых отрезка, величина каждого из которых равна половине мерки ширины рукава с учетом припуска на свободу облегания Шрук : 2 = 12 : 2 = 6 см. Поставьте парные точки 1 и парные точки 2, как показано на базисной сетке. Линии 1—P1—1 и 2—P2—2 — это линии низа рукавов.

Для построения боковых срезов рукавов проведите из парных точек 1 и парных точек 2 вспомогательные горизонтальные линии до пересечения с вспомогательными вертикальными линиями и обозначьте места пересечения парными буквами P3 и парными буквами P4. На этом построение базисной сетки закончено.

Завершающие этапы построения выкройки распашонки

Проведите четыре биссектрисы прямых углов в парных точках P3 и парных точках P4 в соответствии с приведенной схемой.

Отложите на каждой из четырех биссектрис по 2 см и поставьте вспомогательные

парные точки 3 на левой стороне чертежа и парные точки 4 на правой стороне чертежа.

Уменьшите на 1 см ширину каждого рукава, отложив от точек 1 и 2 вверх и вниз, как показано на схеме, по 0,5 см, то есть парные отрезки 1—1', расположенные слева, и парные отрезки 2—2', расположенные справа, должны быть равны между собой, имея длину 0,5 см.

В соответствии со схемой увеличьте ширину распашонки по линии низа, отложив по горизонтали от парных точек H3 и парных точек H4 по 2 см (чем больше размер распашонки, тем больше величина отрезка). Поставьте новые парные точки H3' в левой части чертежа и новые парные точки H4' в правой части чертежа.

Оформите линии боковых швов, соединив последовательно плавными вогнутыми линиями точки 1'—3—H3' на левой стороне чертежа и точки 2'—4—H4' на правой стороне чертежа.

Отложите по линиям боковых швов по 0,5 см от парных точек H3' и H4' в соответствии со схемой. Обозначьте



P-4 Базисная сетка

парные точки Н5 на левой стороне чертежа и парные точки Н6 на правой стороне чертежа.

Завершите оформление линии низа, соединив последовательно плавными линиями точки Н5—Н1—Н6 на полочке и точки Н5—Н2—Н6 на спинке.

Перейдем к горловине. Отложите вправо и влево от точки центральной точки О два отрезка одинаковой длины по 4–6 см — это ширина горловины (чем больше обхват шеи куклы, тем больше величина отрезков). Обозначьте ее крайние точки буквами П3 и П4. Обязательно проверьте, соответствует ли величина выреза горловины мерке обхвата горловины: поставив сантиметровую ленту на ребро, измерьте вырез горловины О1—П3—О2—П4—О1 и затем сравните со снятой меркой.

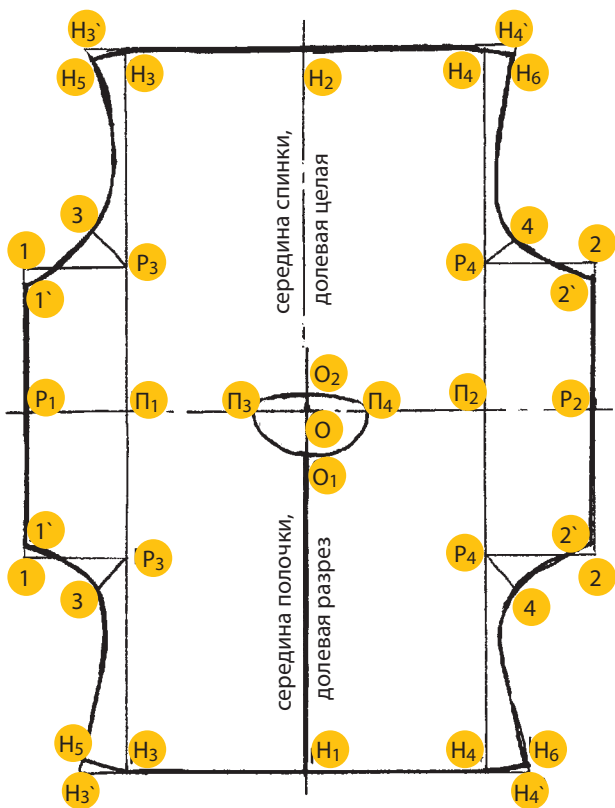
Оформите вырез горловины спинки, сначала отложив вверх от центральной точки О

отрезок длиной 1,0–2,0 см (чем больше размер распашонки, тем больше величина отрезка), а затем соединив последовательно по дуге точки П3—О2—П5.

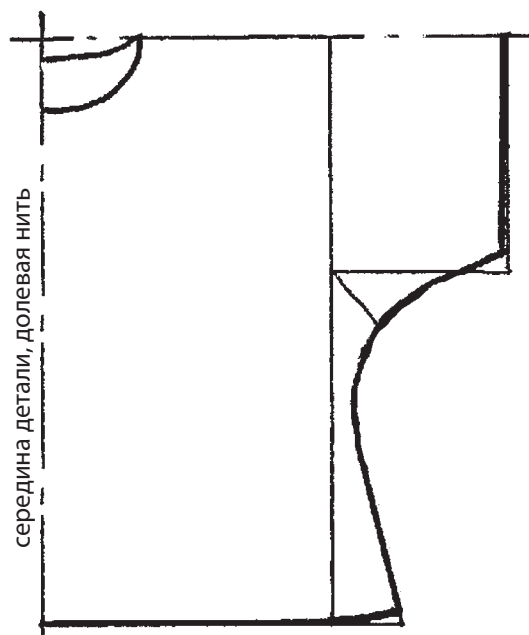
Завершая оформление выреза горловины, отложите вниз от центральной точки О величину глубины горловины переда — отрезок ОО1, равный 5,0 см.

Соедините точку О1 по дуге с точками П3 и П5. Построение чертежа распашонки закончено.

Со временем, когда вы научитесь строить не только самые простые, но и более сложные выкройки, то поймете, что достаточно наглядную, но чрезвычайно громоздкую развертку распашонки, которую мы с вами только что построили, можно сделать максимально компактной, сложив вчетверо так, чтобы все необходимые линии уместились на одной четвертой ее части.



Развертка выкройки распашонки

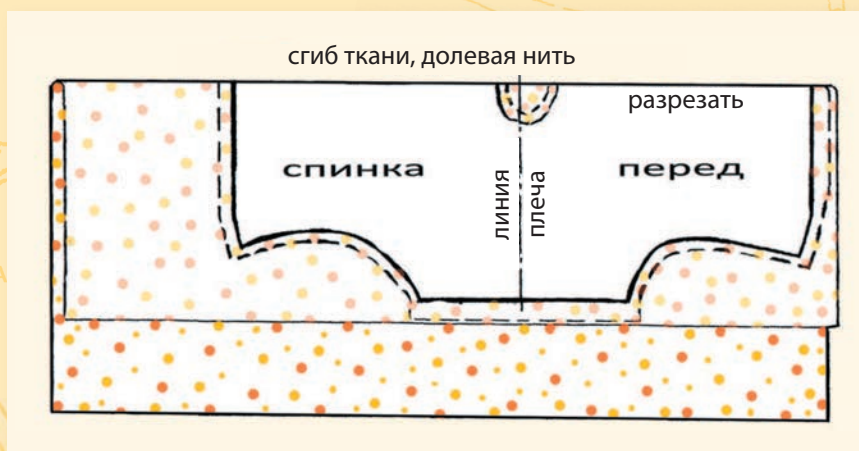


Компактная выкройка распашонки

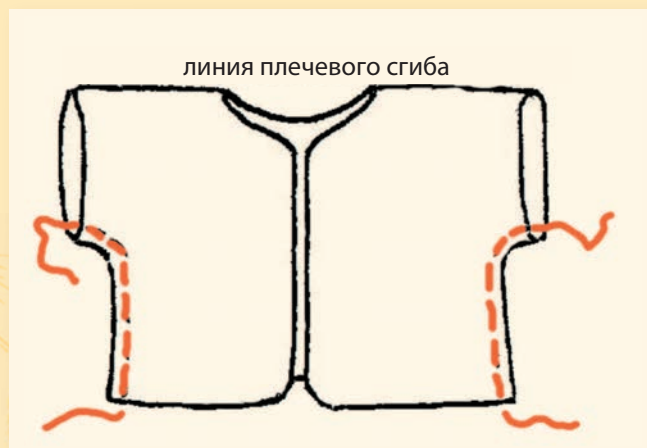
Раскрой и пошив распашонки

Сложите ткань вдвое по направлению долевой нити. Выкройку приколите к ткани и портновским мелком нанесите припуски на подгибку и соединительные швы, как показано на рисунке. Вырежьте деталь по нанесенным меловым линиям. Завершая раскрой, разрежьте деталь переда по средней линии.

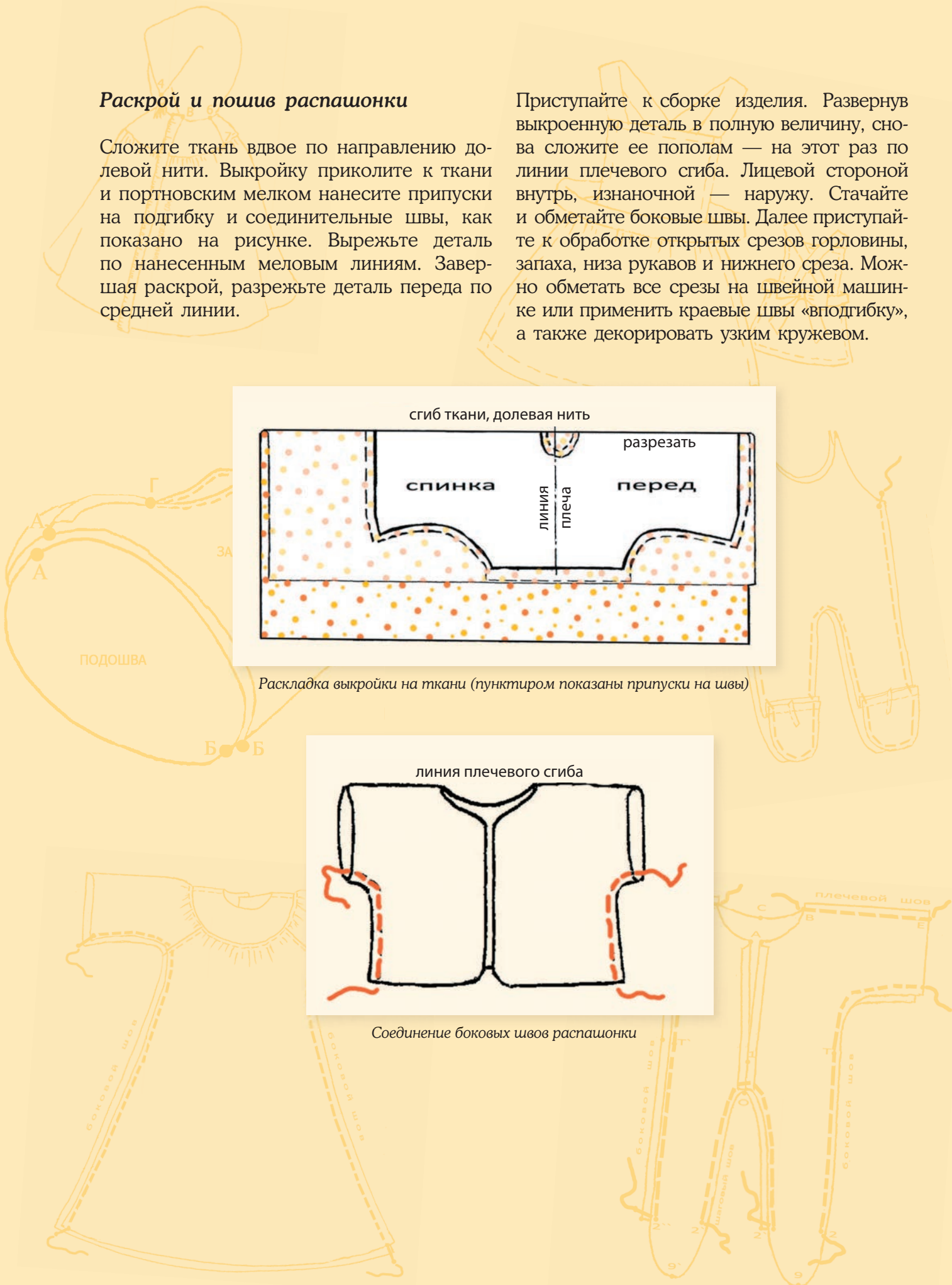
Приступайте к сборке изделия. Развернув выкроенную деталь в полную величину, снова сложите ее пополам — на этот раз по линии плечевого сгиба. Лицевой стороной внутрь, изнаночной — наружу. Стачайте и обметайте боковые швы. Далее приступайте к обработке открытых срезов горловины, запаха, низа рукавов и нижнего среза. Можно обметать все срезы на швейной машинке или применить краевые швы «вподгибку», а также декорировать узким кружевом.



Раскладка выкройки на ткани (пунктиром показаны припуски на швы)



Соединение боковых швов распашонки



Крестильная рубашка

Крестильная рубашка является самой популярной одеждой для антикварных кукол-младенцев. Ее шьют из тончайших хлопковых тканей белых и пастельных тонов, обильно украшая кружевом и ручной вышивкой в тон материи. Традиционная европейская крестильная рубашка намного превышала рост младенца, красиво ниспадая длинными, мягкими складками с рук крестной матери.

На основе расчетов и чертежа выкройки распашонки мы построим две выкройки: рубашку с короткими рукавами, цельнокроеными с кокеткой, и рубашку с длинными рукавами и круглой кокеткой.

Построение выкройки рубашки с коротким рукавом

Построим выкройку кокетки на основе чертежа распашонки, сделанного ранее. Для этого выполним следующие действия: 1) отсечем горизонтальными линиями АВ и СЕ на развертке распашонки лишнюю

длину спинки и переда, превратив ее двумя взмахами ножниц в кокетку с короткими цельнокроеными рукавами; 2) третий взмах ножниц — и по центру переда появится разрез под застежку.

Если кукольные ручки сильно изогнуты в локтевых сгибах, то следует учесть это и заранее сделать выкройку кокетки на несколько сантиметров шире по линии груди, чтобы затем беспрепятственно надевать и снимать рубашку с куклы. Излишки ширины легко скрыть, завязав под грудью пояс-ленточку.

Раскрой и пошив

Раскрой кокетки выполняйте точно так же, как раскрой распашонки. Переднее и заднее полотнище юбки — это одинаковые прямоугольники, длина которых выбирается произвольно в зависимости от вашего желания, а ширина в 1,5–2 раза больше ширины нижнего среза кокетки.

Обработку кокетки начните с застежки. Обтачки можно заменить тесьмой или кружевом. Застежку встык дополните



Распродажа крестильных рубашек на блошином рынке в Германии

воздушными петлями и мелкими пуговичками, пришитыми по самому краю разреза.

Последовательность обработки застежки встык

- Косую бейку шириной 1–1,5 см сложить вдвое лицевой стороной внутрь и выполнить шов шириной 2–3 мм, причем начало и конец строчки должны быть в виде раструбов. Это делается для того, чтобы было легче вывернуть заготовку на лицевую сторону.
- Вывернуть рулик на лицевую сторону с помощью обычной или штопальной иглы, как показано на рисунке.
- Разрезав рулик на равные отрезки, приметать их к лицевой стороне правого среза застежки.
- Наложить сверху обтачку изнаночной стороной наружу и выполнить машинную строчку.

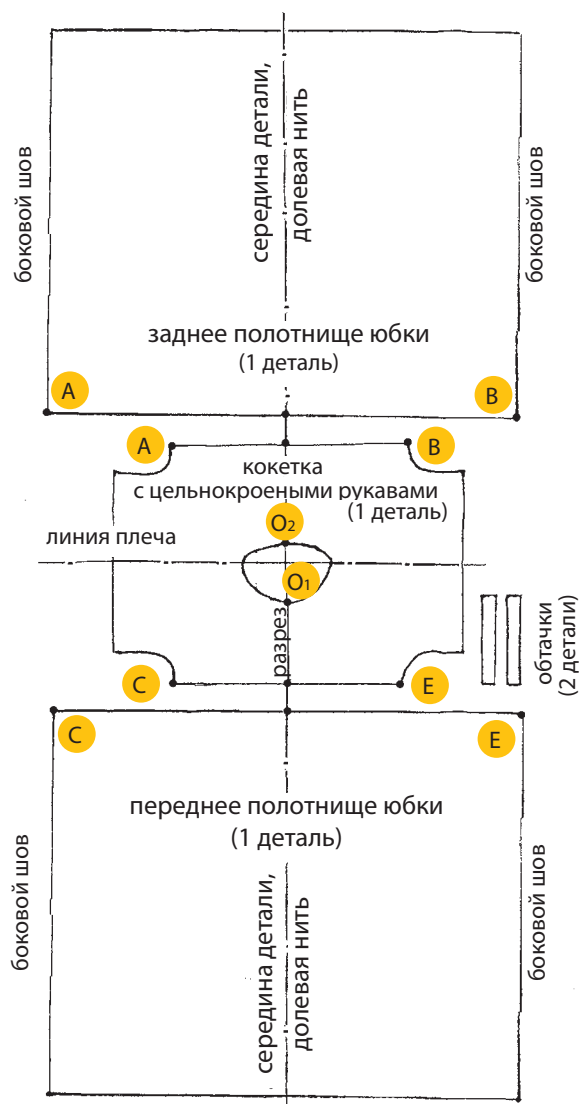


Рубашка с коротким рукавом (вид спереди)

- Отогнуть обтачку на изнаночную сторону кокетки и приутюжить.
- Левый срез застежки тоже обработать обтачкой. Приутюжить.

Пришить пуговицы по краю левого среза. Обработав застежку, обметайте срезы горловины и рукавов, после чего пришейте к ним кружево.

Далее соберите на сборку верхние срезы обеих деталей юбки по линиям АВ и СЕ и притачайте их к кокетке, совмещая одноименные контрольные точки А и В со стороны переда и С и Е со стороны спинки. Причем разрез застежки должен точно совпасть с линией середины переднего полотнища юбки.

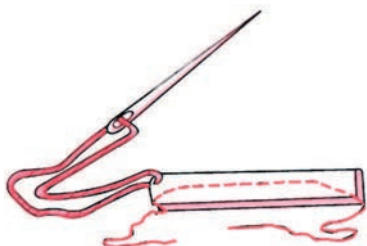


Выкройка рубашки с коротким рукавом

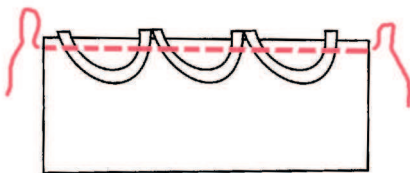
Кукла-младенец из коллекции Оксаны Ляшенко



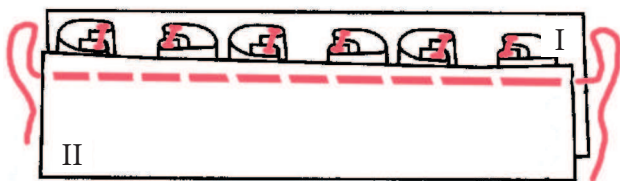
Перегнув рубашку по линии плеча пополам, сложите ее изнаночной стороной наружу и стачайте боковые швы. Затем обметайте их. В завершение работы обметайте нижний срез юбки и пришейте по краю кружево.



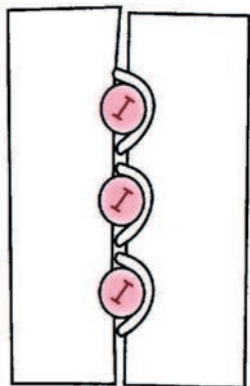
Выворачивание рукава на лицевую сторону с помощью швейной иглы



Приметывание воздушных петель к кокетке (вид с лицевой стороны)



Притачивание воздушных петель машинной строчкой (I – кокетка, II – обтачка)



Застежка встык в готовом виде

Построение выкройки рубашки с длинным рукавом и круглой кокеткой

По сравнению с предыдущей крестильной рубашкой снимать и надевать эту рубашку будет намного проще, поскольку она имеет сквозную застежку на спине. Выкройку для нее мы тоже будем строить на основе распашонки. На чертеже основа конструкции представлена сплошной линией, построение показано пунктиром.

Расположив выкройку распашонки на столе в разворот, отмерьте на средней линии переда отрезок $O1B$ — желаемую ширину кокетки. Затем из центральной точки O радиусом $R = OB$ начертите окружность, которая станет краевым срезом кокетки. На пересечении со средней линией спинки поставьте точку C .

Далее соедините по диагоналям попарно точки 3 и 4, исключая пространство кокетки. Проведенные линии условно делят выкройку на пять частей: кокетку, спинку, перед и два рукава. Останется только добавить необходимую длину рубашки, выбранную по вашему желанию. На этом построение основы чертежа длинной рубашки с рукавами можно считать законченным.

Приступим к моделированию и последующему раскрою. Возьмем ножницы и вырежем из чертежа основы выкройки шесть частей, как показано на рисунке «Лекала рубашки с круглой кокеткой»: спинку (1 деталь), перед (1 деталь), кокетку (2 части) и рукав (2 части). Причем выкройки спинки, переда, передней и задней кокеток понадобятся нам не целиком, а в половинном размере. Для тех, кто уже давно занимается конструированием и моделированием, скажу, что построение чертежа рубашки можно было сразу выполнять на основе половины выкройки распашонки. Но мне пришлось начать с разворота выкройки, чтобы сделать процесс построения,

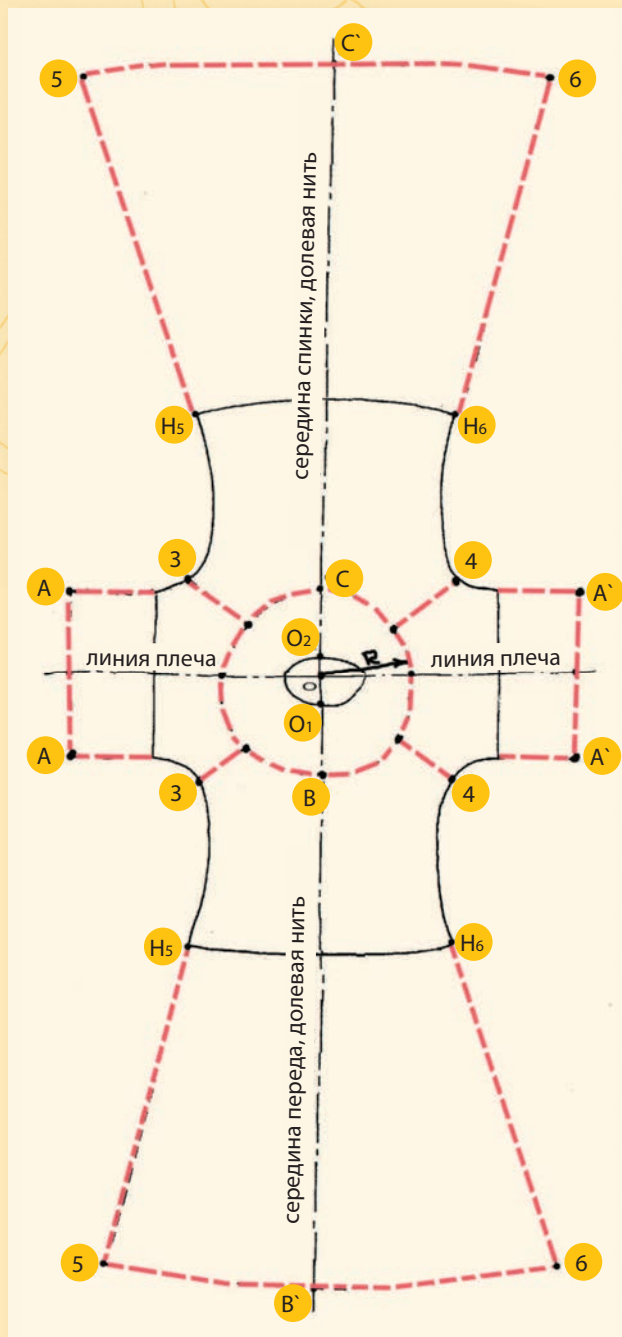
Кукла-младенец из коллекции Оксаны Ляшенко



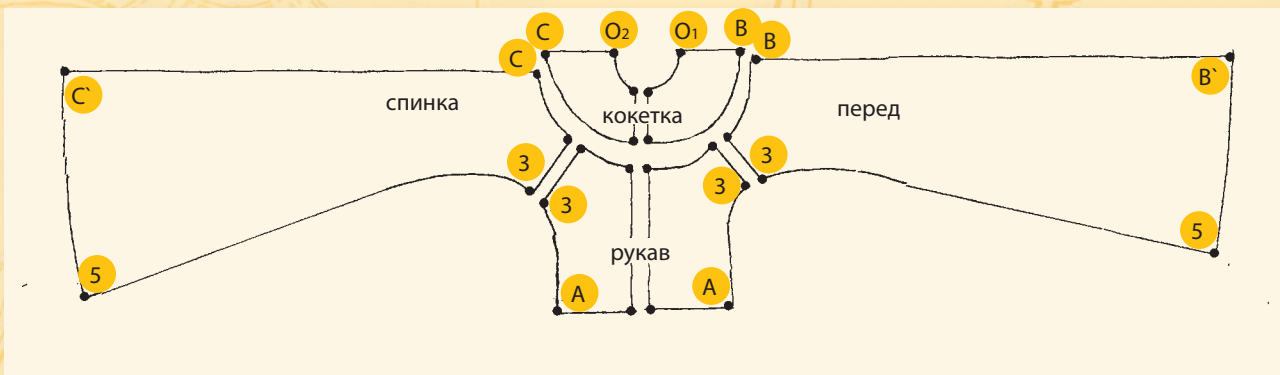
предназначенный для начинающих конструкторов, наиболее наглядным, понятным и доступным.



Рубашка с длинным рукавом и круглой кокеткой (вид спереди и сзади)



Выкройка рубашки с длинным рукавом и круглой кокеткой на основе распашонки



Лекала рубашки с круглой кокеткой

Кукла из коллекции
Елены Пушкиной



Раскрой рубашки с круглой кокеткой

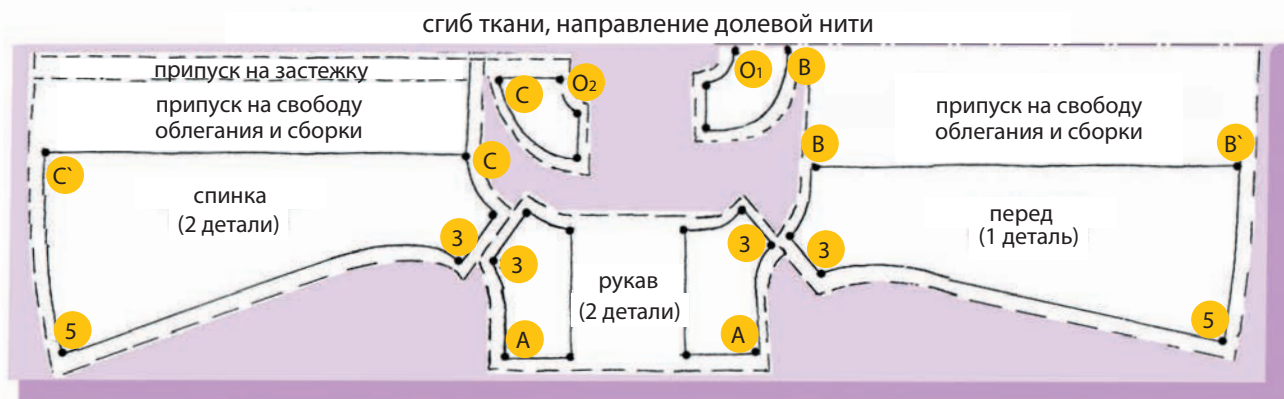
Внимательно рассмотрите рисунок крестильной рубашки с длинными рукавами — вы увидите большое количество сборок под кокеткой. Чтобы получить их, потребуется сделать дополнительные припуски при раскрое рукавов, спинки и переда рубашки.

Как всегда, сложите ткань вдвое, расположив сгиб по направлению долевой нити. Лекало детали переда приложите не к сгибу, а к новой линии А—В', отступив от линии сгиба на 5–20 см. Припуск на сборки выбирайте в зависимости от размера куклы — чем больше кукла, тем больше добавленная величина. Переднюю часть кокетки приколите к ткани вплотную к сгибу, совместив ее среднюю линию О₁—В с линией сгиба.

Лекало спинки, как и лекало переда, тоже следует сместить вниз от линии сгиба. Отличие состоит в том, что кроме припуска на сборки потребуется добавить еще один припуск — на сквозную застежку, расположенную по центру спинки. Его величина зависит от размера пуговицы — чем крупнее пуговицы, тем больше величина припуска. Заднюю часть круглой кокетки О₂—С тоже следует переместить вниз от линии сгиба ткани точно на такую же величину припуска на застежку, как и для спинки.

Обе части рукава — заднюю и переднюю — расположите на ткани так, чтобы между ними образовался припуск на сборки. Величину этого припуска выберите самостоятельно.

Портновским мелком или простым карандашом отрисуйте припуски на швы (на рисунке они начерчены пунктирными линиями) и выполните раскрой изделия.



Раскладка выкройки на ткани

Ангелы. Автор Яна Яхина



Последовательность пошива рубашки с круглой кокеткой

Сложите части кокетки переда и спинки лицевыми сторонами внутрь и стачайте плечевые швы.

Притачайте оба рукава к спинке и переду, предварительно сложив детали лицевыми сторонами внутрь.

Соберите верхний срез рубашки на сборку так, чтобы его длина стала равной длине окружности кокетки.

Перед приметыванием кокетки к основной детали сколите контрольные точки портновскими булавками.

Пришейте кокетку на швейной машинке.

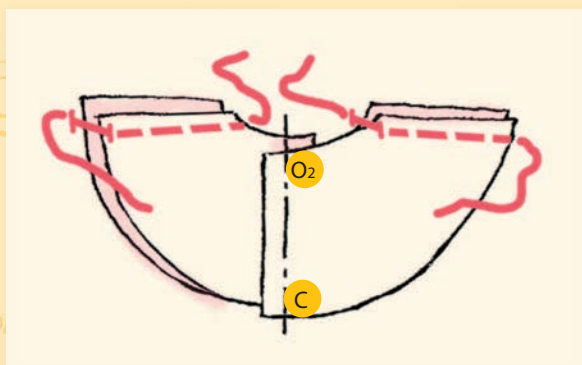
Отогните припуск на застежку на изнаночную сторону и заутюжьте его.

Обметайте прорезные петли и пришейте пуговицы.

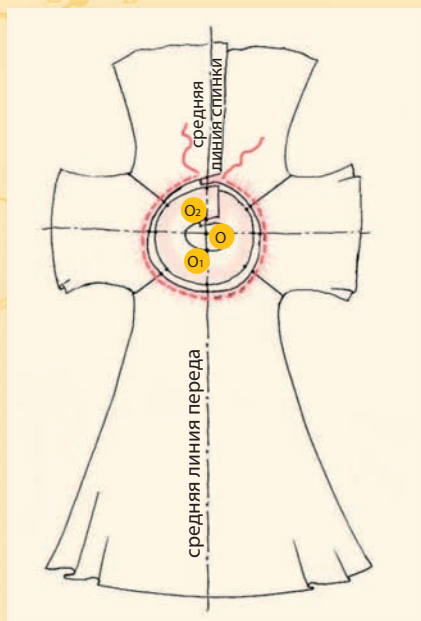
Сложите изделие пополам по линии плечевых швов изнаночной стороной наружу. Стачайте боковые швы.

Обметайте низ рубашки, горловину и нижние срезы рукавов. Затем пришейте к ним кружевную тесьму.

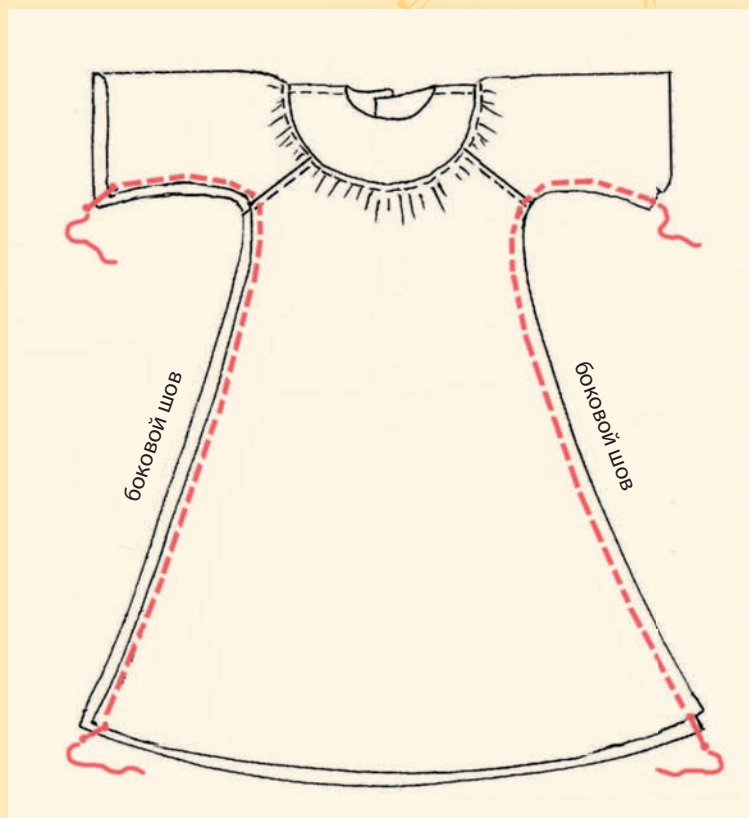
Украсьте кокетку маленьким бантиком из атласной ленточки.



Стачивание плечевых швов кокетки (вид со стороны изнанки)



Подготовка к соединению кокетки с основной деталью рубашки



Стачивание боковых швов рубашки (вид со стороны изнанки)

Ползунки на завязках

Снимите две мерки — Дт (длина торса) и Ог (обхват груди). Мерку Ог нужно разделить на два. В расчетах нам потребуется ее половинное значение Сг (полуобхват груди). Кроме того, на отдельном листе бумаги обведите кукольную ступню и вырежьте ее по контуру.

Мерки моей куклы:

Сг = 14 см

Дт = 16 см

Прибавка на свободу облегания (П) допустима в пределах от 2 см до 10 см в зависимости от величины куклы. Чем выше рост куклы, тем больше прибавка. Я выбрала прибавку, равную 5 см.

Построение выкройки

Начнем с базисной сетки. Начертите вертикальную и горизонтальную оси. Точку пересечения обозначьте буквой О.

Вверх и вниз отложите отрезки ОШ и ОН, равные мерке длины торса (Дт), то есть 16 см.

Вправо и влево отложите отрезки ОЯ и ОЯ', рассчитав их величину по формуле:

$ОЯ = ОЯ' = Сг : 2 + П = 14 : 2 + 5 = 12$ см, где П — прибавка на свободу облегания.

Постройте прямоугольник АВСЕ, проведя через точки Я, Я' вертикальные линии, а через точки Ш и Н горизонтали, параллельные осевым линиям, как показано на рисунке.

Отрезки АЯ и ВЯ' разделите пополам и проведите линию ГГ'.

Отрезки АШ и ВШ тоже разделите пополам и поставьте цифры 1 и 1'. Базисная сетка построена.

Плавными линиями нанесите вырезы пройм, соединив вогнутыми дугами точки 1—Г и 1'—Г'.

Вниз от точки Ш отложите отрезок 3—7 см, выбрав его величину в зависимости



Кукла в ползунках

от роста куклы (чем он выше, тем отрезок длиннее). Поставьте точку 2.

Начертите линию выреза горловины, соединив большой дугой последовательно точки 1—2—1'. Верхняя часть выкройки ползунков построена.

Переходим к построению штанин. Подготовленное заранее лекало кукольной ступни приложите в нижней части выкройки ползунков поочередно в углах Е и С. Обведите лекало пунктиром, делая припуски на свободу облегания, как показано на рисунке. Поставьте точки 3, 3', 4, 4', 5 и 5'.

Начертите шаговые срезы, соединив последовательно точки 5—4—О—4'—5' лекальной кривой линией.

Вырежьте готовую выкройку ползунков и разделите ее на две половинки вдоль вертикальной осевой линии. Подпишите: «перед» и «спинка».

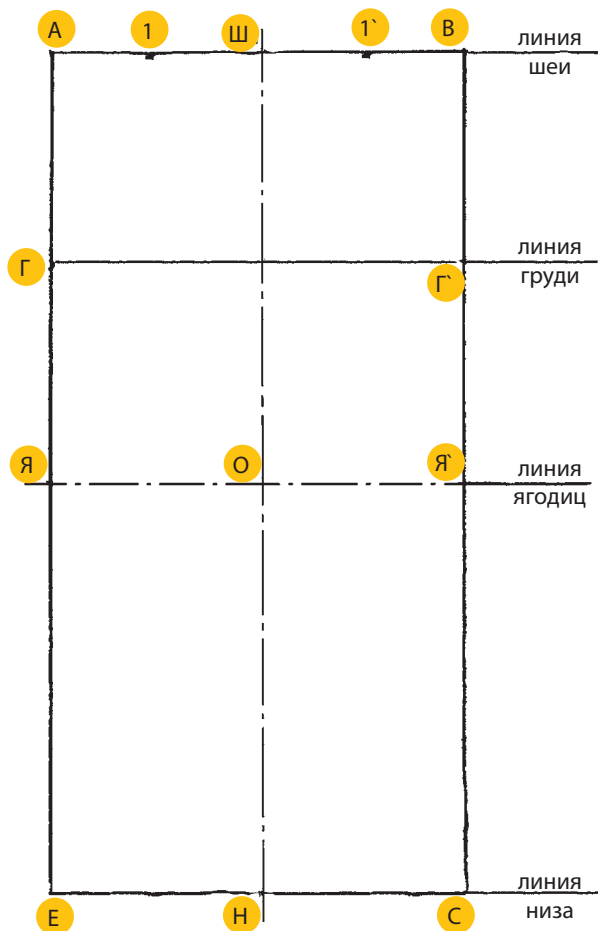
Выкройку переда временно отложим в сторону и продолжим работать над выкройкой спинки. Отрежем нижнюю часть штанины по линии 3—4 и приступим к моделированию выкройки подошвы, которая является отрезной частью задней половины ползунков. Наша цель — смоделировать объемную пяточку.

Отрезанную от штанины деталь подошвы 3—4—5 положите на лист бумаги и обведите карандашом. Нанесите среднюю

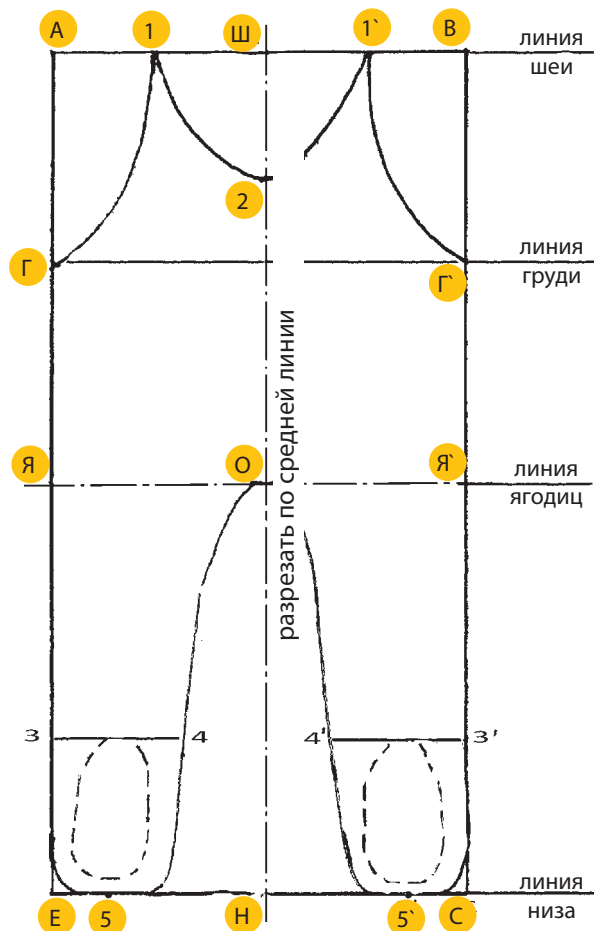
линию, как показано на рисунке. Поставьте точку 6.

Вправо и влево от точек 3 и 4 отложите одинаковые отрезки, выбрав их длину в зависимости от размера куклы. Чем выше ее рост и, соответственно, крупнее ступни и пяточки, тем больше должны быть отрезки (для своей куклы я выбрала высоту пяточки 2 см). Поставьте точки 8 и 7.

Соедините последовательно точки 8—5—7 плавной линией в виде параболы. Моделирование подошвы с острой объемной пяточкой закончено.



Построение базисной сетки



Построение выкройки ползунков