

СОДЕРЖАНИЕ

ГЛАВА I. Каллиграфия с Кари Ферраро	7
История	9
Инструменты и материалы	10
Сборка ручки	12
Подготовка рабочего места	13
Начало работы	14
Анатомия шрифта	16
Подготовка бумаги	17
Базовый стиль	18
Фундаментальный стиль письма	20
«Устав»	22
Готическое письмо	24
«Версаль»	26
Курсивный стиль (Italic)	28
Планирование проектов	30
ГЛАВА II. Каллиграфия с Артуром Ньюхоллом и Юджином Меткалфом	33
Стиль Sans Serif	34
Стиль Roman	37
Стиль Chancery Cursive	40
Стиль Batarde	42
Цифры	44
Украшения и бордюры	46
Дизайн	47
ГЛАВА III. Иллюминирование с Кари Ферраро	49
Теория цвета	50
Использование гуаши	51
Проект с цитатой	52
Украшение букв	54
Создание иллюминированной готической буквы	56
Перенос рисунка	57
Создание буквы с рисунками	58
Рисуем средневековый бордюры	59
Осовременивание старинных стилей письма	60
Окрашивание фона	61
Добавление заглавных букв	62
Рисование цветочного бордюра	63
Изучение приемов декорирования	64
Заключительные слова Кари Ферраро	65
ГЛАВА IV. Леттеринг с Джоном Стивенсом	67
Введение в леттеринг	68
Инструменты и материалы	70
Основные элементы	73
Приемы работы	75
Путь к успеху	79
Модифицированные классические буквы	82
Zenful	83
Латинский стиль	84
Llbretto	85
Линии, выполненные кистью	86
Anime	87
Beijing	88
Fresh	89
Весело и задорно	90
Funk 49	91
Saturnia	92
Polyline Pile-Up с эффектом наложения линий	93
Необычные стили	94
Manic	95
Boundary	96
Interwine	97
Стили, основанные на рукописных текстах	98
Chirography	99
Spike Mild	100
Posh	101
Quirky & Curlicue	102
Boing! Regular	103
Boing! Полужирный шрифт	104
Ting!	105
Использование цвета	106
Cheer	107
«Калейдоскоп»	108
Цифровая обработка	109
Галерея	110
Латинские цитаты	112
ГЛАВА V. Рукописные и типографские стили письма	115
Вспомогательная информация	116
Интервалы между буквами	118
Инструменты для письма	119
Заглавные буквы шрифта Isabella	122
Isabella	124
Заглавные буквы шрифта Art nouveau	126
Art nouveau	128
Заглавные буквы шрифта Grandma's handwriting	130
Grandma's handwriting	132
Once upon a time	134
Заглавные буквы шрифта Art deco	136
Art deco	138
Заглавные буквы шрифта Curls	140
Curls	142
Заглавные буквы шрифта Stick letter	144
Eastern bazaar	146
Заглавные буквы шрифта Brush express	148
Brush express	150
Заглавные буквы шрифта Thick 'n' thin	152
Thick 'n' thin	154
Заглавные буквы шрифта Italic	156
Italic	158
Заглавные буквы шрифта Schoolbook	160
Schoolbook	162
ГЛАВА VI. Листы для практической работы	165
Об авторах	192



ГЛАВА I

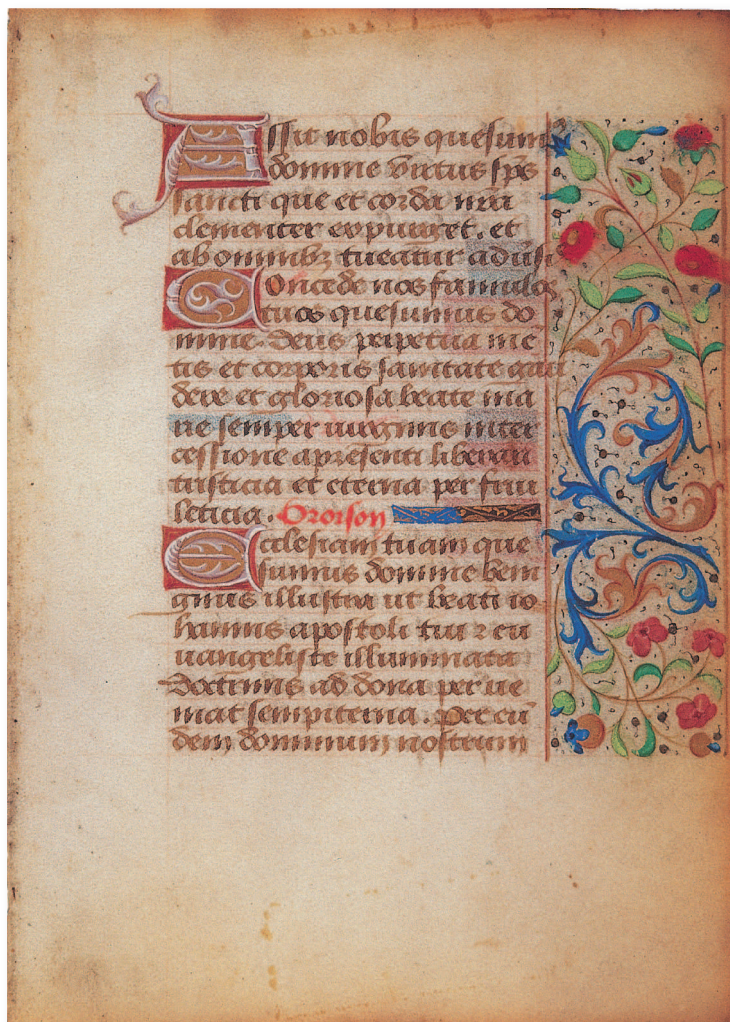
КАЛЛИГРАФИЯ

С КАРИ ФЕРРАРО

Эта глава станет идеальным началом вашего путешествия в мир каллиграфии. В ней даны подробнейшие инструкции по изображению каждой буквы различных шрифтов. Кари Ферраро — опытный живописец — делает процесс обучения каллиграфии простым и приятным для художников любого уровня мастерства.

ВВЕДЕНИЕ

Слово «каллиграфия» переводится как «красивый почерк». Это искусство начиналось как утилитарный процесс, но затем превратилось в создание динамичных и элегантных художественных форм. В мире, переполненном компьютерными шрифтами, людей все больше привлекает рукописный текст, выполненный обычным пером. Каллиграфия больше не является просто методом написания официальных документов и свидетельств — теперь это средство выражения эмоций и создания настроения посредством слова или фразы, созданных из разнообразных штрихов, порой даже раскрашенных разными цветами. Современные каллиграфы расширяют свой художественный диапазон, экспериментируя с формой букв, используя каракули, неразборчивые значки и различные варианты «словесных картин», а также смешивая западную каллиграфию с арабскими и азиатскими традициями.



В этой главе я познакомлю вас с этой процветающей формой искусства. Я научу вас основам традиционных стилей написания слов с помощью широкого пера — эти знания послужат базой для вашей самостоятельной работы по изучению форм букв и созданию выразительных надписей. Я покажу вам несколько исторических шрифтов, которые выполнялись широким пером — от величественного готического стиля до изящного курсива. Я также покажу последовательность выполнения штрихов и их направление при написании каждой буквы, вы также найдете полезные замечания относительно наиболее подходящего типа пера для изображения каждого шрифта. По мере того как вы будете обучаться основам этого древнего искусства по этой книге, в качестве дополнения просмотрите иллюстрированные рукописи в библиотеках или в Интернете — эти произведения искусства обеспечат вам богатый источник вдохновения для собственного творчества.

СРЕДНЕВЕКОВЫЕ ЧАСОСЛОВЫ

Эти богато разукрашенные молитвенные книги были «бестселлерами» позднего Средневековья. Они представляют собой высшее проявление мастерства каллиграфов.

ИСТОРИЯ

История западной каллиграфии началась более 2000 лет назад. Поначалу надписи выполнялись с помощью кистей, а также ручками, сделанными из тростника и перьев. В качестве поверхности для письма каллиграфы, или «писцы», использовали камень, глиняные таблечки, папирус и шкуры животных. Наш современный алфавит восходит к письменности Древнего Рима — ранние надписи на камне содержат все основные буквы, которые мы знаем сегодня.

В эпоху Средневековья рукописи, ранее копируемые исключительно монахами, начали создаваться работниками профессиональных мастерских. Обученные писцы писали текст, а художники-иллюстраторы добавляли украшения и позолоту (сусальное золото). По мере того как чтение становилось все более распространенным, возрос спрос на личные молитвенные книги. Были созданы и проданы тысячи экземпляров часословов, и многие из этих книг иногда можно найти в букинистических магазинах.

В XV веке изобретение печатного станка подвижного типа устранило необходимость копирования книг вручную, поэтому каллиграфия вскоре стала постепенно забываться. Но именно благодаря печатному станку каллиграфия превратилась в особую художественную форму, заставляя писцов совершенствовать свои навыки и разрабатывать инструменты, которые могли бы соответствовать сложным узорам, создаваемым граверами на медных печатных пластинах. Изысканный рукописный стиль письма, украшенный росчерками и тонкими линиями, созданный с помощью медной печатной доски, просуществовал в течение всего викторианского периода.

Современное возрождение каллиграфии началось в начале XX века, чему немало поспособствовало движение «Искусства и Ремесла». Сегодняшние дизайнеры считают своими учителями таких каллиграфов, как Эдвард Джонстон и Рудольф Кох. В 1970-е годы Дональд Джексон, писарь Королевского офиса Елизаветы II в Палате лордов, провел семинары в Соединенных Штатах Америки, которые вызвали большой интерес к каллиграфии. Вдохновленные его визитом, любители этой формы искусства основали ряд гильдий, которые продолжают активно работать и сегодня. Сейчас существует даже международное сообщество интернет-каллиграфов «Киберписцы», появившееся в 1990-х годах.



ВЗГЛЯД В ПРОШЛОЕ

Это мое исследование знаменитой исторической рукописи брата Джованни «Письмо другу». Обратите внимание на то, что при создании этого художественного произведения я адаптировала бордюр, использованный в Часослове.

ИНСТРУМЕНТЫ И МАТЕРИАЛЫ

Материалы для каллиграфии, такие как карандаши и линейка, скорее всего можно найти на любом письменном столе. Все необходимые инструменты для каллиграфии, в том числе перьевые ручки, которые создают четкие, ровные линии и позволяют легко изменять размеры пера, можно купить в магазине для художников. Покупайте более высококачественные материалы — благодаря этому вам будет намного приятнее работать.

Основные материалы для каллиграфии

Перья

Перья вставляются в конец держателя ручки. Существуют перья самых разных форм и размеров, в зависимости от задачи, для выполнения которой они предназначены — каждое создает уникальные линии. Например, курсивное перо имеет загнутый кончик для того, чтобы рисовать наклонные буквы, в то время как у пера «рондо» кончик плоский, что облегчает проведение прямых линий. Не забывайте о том, что номер пера, определяющий его размер, у разных производителей может отличаться.



№2–1/2 курсивное перо

Перо для рисования

№4 перо «рондо»

№2 перо «рондо»

№1 перо «рондо»

Чернила

Неводостойкие черные чернила Carbon ink — самые лучшие чернила для леттеринга. Некоторые виды чернил для перьевых ручек продаются в бутылках. Цветные чернила на основе красителей быстро выцветают, поэтому для добавления цвета лучше использовать гуашь.



Резервуар

Резервуар (на фото справа) представляет собой небольшую металлическую деталь, которая прикрепляется на перо, чтобы помочь контролировать поток чернил из пера для создания более чистых надписей. Каждый производитель перьев выпускает свой собственный резервуар.



Держатель для пера

В широком конце ручки (внутри корпуса) имеется стандартный фиксирующий зажим, который обеспечивает устойчивое положение пера. Этот инструмент нужно держать как карандаш, но всегда следует убедиться в том, что округлая поверхность пера при выполнении линии находится сверху.



Бумага

Акварельная бумага горячего прессования (гладкая) — отличный выбор для леттеринга, тогда как акварельная бумага холодного прессования (средняя) идеально подходит для рисования заставок. Вам стоит сделать запас бумаги вроде кальки, которую можно положить поверх листа с нарисованной разметкой или миллиметровки и использовать для упражнений. Бумага для печатной графики или другие виды бумаги для художественных работ также подойдет для каллиграфии. Помните, что вам необходима бумага, пропитанная клеем (покрытые, которое делает поверхность менее абсорбирующей), чтобы на ней можно было заниматься леттерингом. Слишком маленькое количество клея приведет к растеканию чернил, а слишком большое приведет к тому, что чернила будут оставаться на поверхности бумаги.



ИНСТРУМЕНТЫ И МАТЕРИАЛЫ

Материалы для рисования заставок

Гуашь

Гуашь для дизайнеров похожа на акварельную краску, но она содержит большее количество наполнителя, что делает ее непрозрачной. Гуашь можно разбавлять до консистенции, когда она начинает хорошо стекать с пера. Вы можете работать с основными цветами (красным, желтым и синим) в чистом виде или смешивать их между собой, чтобы создать почти любой другой цвет. Используйте золотую гуашь, чтобы добавить позолоченные участки, имитирующие блеск золотых листьев.



Кисти

Чтобы смешивать цвета, набирать краску, заполнять ручку, а также окрашивать большие площади, приобретите большую круглую кисть. Для рисования мелких деталей подойдет маленькая круглая кисть. Кончики круглых кистей сужаются до точки — эта форма позволяет щетинкам удерживать большое количество влаги при сохранении способности выполнять тонкие линии. Прежде чем рисовать, обязательно смочите кисть так, чтобы чернила или краски легко стекали с щетинок.



Палитра

Белая керамическая палитра с несколькими емкостями удобна для смешивания цветов. В емкостях палитры вы можете держать целый набор разбавленных красок и смесей цветов, их углубления не позволяют краскам смешиваться самостоятельно. Палитра с большой центральной емкостью обеспечивает удобное место для хранения чистой воды, которую вы будете добавлять в другие емкости для разбавления чистых красок или смесей.



Принадлежности для рисования

Карандаши

Вам понадобятся карандаши различной твердости, обозначенные буквой и числом. У карандашей, обозначенных буквой H, жесткие грифели — чем больше число, тем выше твердость. Они подходят для выполнения тонких, светлых линий, но всегда оценивайте, насколько сильно вы нажимаете на бумагу — ими легко ее поцарапать. У карандашей, обозначенных буквой B, более мягкие грифели — чем больше число, тем они мягче. Они создают более темные линии даже при меньшем давлении. Карандаши HB находятся посередине между твердыми и мягкими видами и прекрасно подходят для обычного рисования. Чтобы рисовать очень толстые и тонкие линии, используйте плотницкий карандаш.

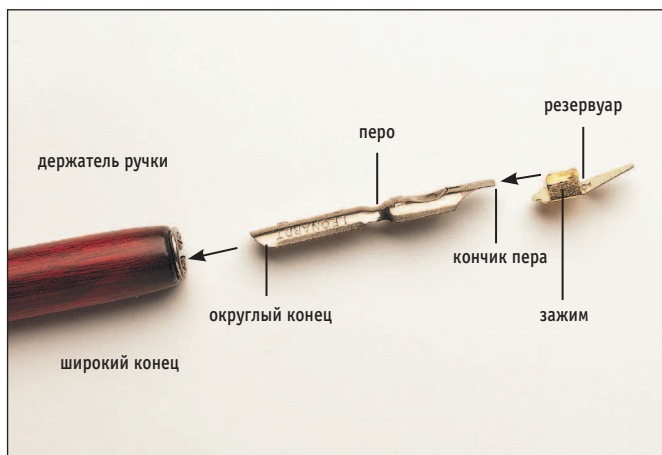


Другие материалы

Чертежная доска, Т-образная линейка (также вполне подойдет металлическая линейка на пробковом основании) и треугольник с углом 90° позволят вам быстро и легко нарисовать направляющие линии. Вам также понадобятся: копировальная бумага для переноса букв и рисунков, белый виниловый ластик, малоадгезивная маскирующая лента для художников, банка с водой, большая плоская кисть и мягкая тряпка для протирания перьев. Также держите на блюде возле работы сложенное в несколько раз бумажное полотенце, чтобы вытирать пальцы от чернил, иначе они попадут на бумагу и испортят вашу работу. Вместо бумажного полотенца можно использовать обычные салфетки.

СБОРКА РУЧКИ

Конструкция ручек для каллиграфии проще, чем кажется. Их дизайн вырабатывался веками и проверен временем. Они состоят из держателя, пера и резервуара (которые вынимаются для чистки). Размер большинства ручек — стандартный, но разумно покупать перья и держатель одной марки, чтобы они точно подходили друг другу.



ЧАСТИ ПЕРА

На фотографии выше показаны три компонента, необходимые для сборки ручки: держатель, перо и резервуар. Как показывают стрелки, перо вставляется в держатель, а резервуар надевается на перо.



ДЕРЖАТЕЛЬ ПЕРА

Держатель пера зажимает перо четырьмя металлическими зубцами. Эти зубцы делаются из тонкого металла и их можно отрегулировать таким образом, чтобы они лучше удерживали перо после того, как они деформируются в процессе использования. Аккуратно прижмите зубцы к внешнему кольцу держателя, чтобы они оказались плотнее.



ВСТАВЬТЕ ПЕРО

Вдвиньте закругленный конец пера в область между одним из металлических зубцов и наружным кольцом держателя пера, пока оно не будет плотно прилегать к стенке держателя, чтобы оно не шаталось. Если перо шатается, выньте его, поверните держатель пера на четверть оборота и снова вставьте перо. На снимке слева изображено перо снизу, а справа — перо сверху.



ПРИКРЕПИТЕ РЕЗЕРВУАР

Резервуар золотистого цвета надевается на перо, обхватывая его нижнюю сторону, чтобы создать «карман» для чернил, и, прикасаясь к перу около кончика, контролирует поток чернил (слева). Как показано справа, клапаны с двух сторон скользят вдоль боковин пера (обратите внимание, что на снимке показано перо с уже присоединенным резервуаром).

СОВЕТ

Писцы-левши должны работать пером рондо под другим углом, стачивая кончик пера на точильном камне. По почте или в интернет-магазинах вы можете заказать перья, специально подготовленные для использования левшами.

ПОДГОТОВКА РАБОЧЕГО МЕСТА

Разложите все по местам

Правши, желающие работать перьевой ручкой, должны положить все необходимые предметы справа от листа бумаги. Если вместо ручки вы работаете кистью, палитра или чернила должны быть размещены слева. Писцы-левши должны расположить все наоборот.



Размещение предметов для правой



Размещение предметов для левой

Вырабатывайте правильные привычки

Чтобы работа всегда доставляла удовольствие, старайтесь делать частые перерывы, чтобы расслабить руки, спину и глаза. Выписывая буквы, двигайте бумагу справа налево, чтобы рабочая рука оставалась по центру прямо перед глазами. Очищайте ручку, окунув кончик пера в воду и вытерев его насухо, даже если вы просто прекращаете работу всего на несколько минут.

Подготовьте поверхность доски

Наклейте на доску несколько листов офисной бумаги, газеты или бумажных полотенец, чтобы сформировать под бумагой подушку. Благодаря этому перо будет немного пружинить, что поможет вам лучше изображать буквы. Вы можете также работать на верхней части мягкой подкладки под бумагу для большей пружинистости. Чтобы защитить бумагу, поместите под рабочей рукой лист бумаги или наденьте белую перчатку со срезанными большим, указательным и средним пальцами. Это защитит бумагу от кожного жира, отталкивающего чернила.

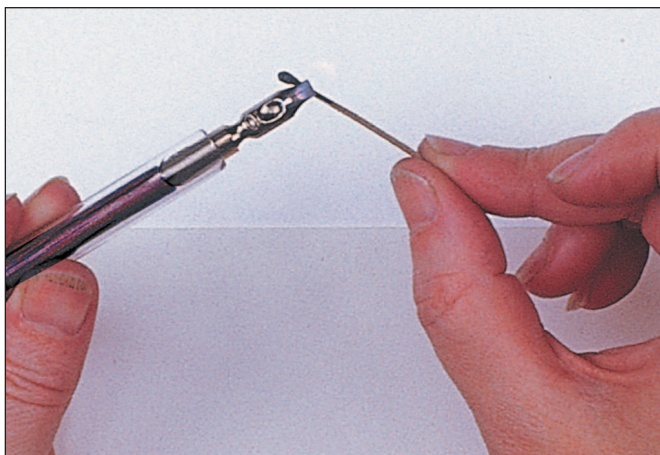
Расположение рабочей поверхности

Наклонная доска обеспечит вам возможность смотреть прямо на работу, снимая напряжение с глаз, шеи и плеч. Правильное расположение рабочей поверхности влияет на течение чернил — при ее наклоне чернила вытекают на бумагу медленнее, и таким образом вы можете контролировать их количество. Чтобы избежать капель краски во время раскрашивания, вам нужно будет опустить поверхность почти горизонтально. Потренируйтесь выполнять надписи под разными углами.



НАЧАЛО РАБОТЫ

Первые ручки требуют некоторой подготовки и специального обслуживания, но при правильной эксплуатации они долго вам послужат. Перед тем как начать писать, вам необходимо научиться собирать ручку, набирать чернила, управляться с ручкой и чистить ее. Держите под рукой стопку ненужных листов бумаги и не пожалейте времени на то, чтобы ознакомиться с уникальным характером знаков, оставляемых каждым пером.



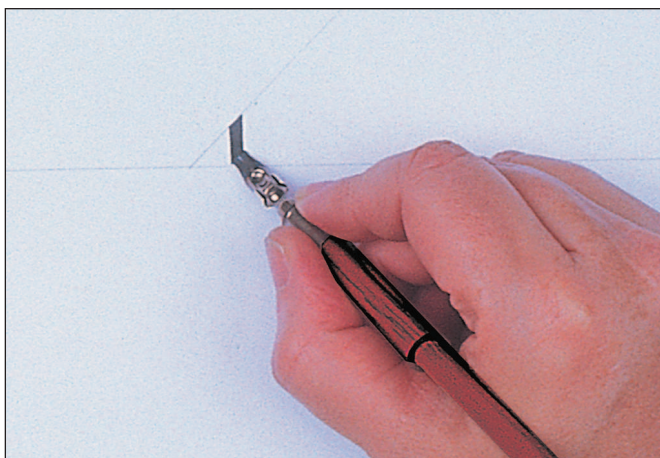
ПОДГОТОВКА НОВЫХ ПЕРЬЕВ

Новые перья покрыты тонким слоем технического масла или лака и нуждаются в подготовке, чтобы чернила или краски текли должным образом. Тщательно промойте новые перья мыльной водой или несколько секунд подержите кончик пера над открытым пламенем, как показано на рисунке, а затем опустите его в холодную воду.



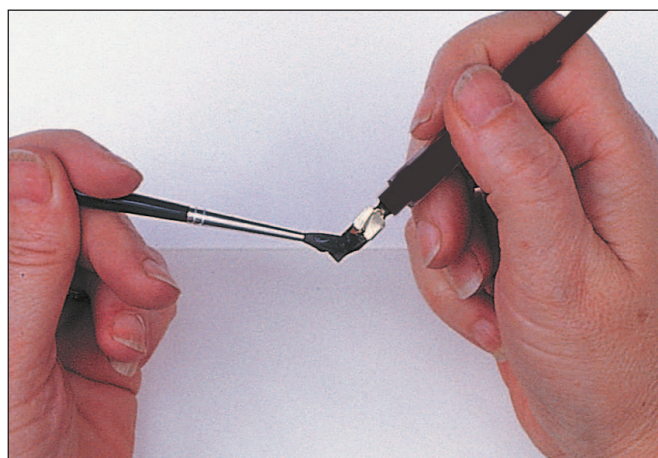
НАДЕВАНИЕ РЕЗЕРВУАРА

Установите резервуар на перо, поправьте его (пальцами или плоскогубцами) так, чтобы он находился примерно на расстоянии 16 мм от кончика пера (если расположить его слишком близко, он будет мешать писать, а если слишком далеко, он будет мешать нормальному вытеканию чернил). Если он надет слишком плотно, то вы увидите свет через щель, держа ручку напротив источника света.



ПОНЯТИЕ УГЛА НАКЛОНА ПЕРА

Угол наклона кончика пера к горизонтальной линии определяет толщину линии, а также скос на концах проводимой линии и засечки (маленькие штришки на концах букв). Для большинства надписей используется угол наклона пера от 30 до 45°.



НАПОЛНЕНИЕ РУЧКИ ЧЕРНИЛАМИ

Чтобы набрать чернила, лучше всего использовать кисть или капельницу. Если вы окунете кончик пера в чернила, скорее всего, вы начнете выполнять каждую линию с большим количеством чернил. Независимо от того, как вы наполняете ручку чернилами, стоит проверить ее, выполнив первые штрихи на ненужном листке бумаги.

СОВЕТ

Если вы все же предпочитаете макать ручку в чернила, а не использовать кисточку, сильно прижмите перо к борту емкости палитры (или к бутылочке), чтобы удалить излишки чернил.

НАЧАЛО РАБОТЫ

Выполнение ровных линий

Сначала заставьте чернила стекать, подвигав или покачав пером из стороны в сторону и выполнив самые тонкие линии. При этом проследите за скоростью и направлением движения пера. Равномерно надавливайте на перо, чтобы у линии получились четкие края с обеих сторон.



ПРИЕМЫ ДЛЯ ПРАВШЕЙ

Сначала заставьте чернила течь: проведите пером из стороны в сторону, сделав самую тонкую линию, или покачивайте его из стороны в сторону. Следите за скоростью и направлением движения пера. Равномерно надавите на кончик, чтобы края штриха были четкими с обеих сторон.



ПРИЕМЫ ДЛЯ ЛЕВШЕЙ

Чтобы получить правильный угол наклона пера, вы можете либо переместить бумагу влево и держать руку ниже выписываемой строки, либо повернуть бумагу на 90° и писать сверху вниз (если ваша рука будет двигаться поверх выписанных букв, вы будете размазывать чернила).

Работа ширококонечным пером



Потренируйтесь в выполнении базовых форм. Начните с простых штрихов, как показано выше, и сохраняйте угол наклона пера неизменным, чтобы создать ощущение ритма. Двигайте перо вниз или к себе. Намного труднее двигать перо от себя, при этом чернила могут начать разбрызгиваться.

Потренируйтесь соединять изогнутые штрихи в самой тонкой части буквы, помещая ручку на влажную чернильную поверхность предыдущего штриха, чтобы завершить форму. Это проще всего делать, если угол наклона пера неизменен.



НАРИСУЙТЕ ДЕКОРАТИВНЫЕ ШТРИХИ

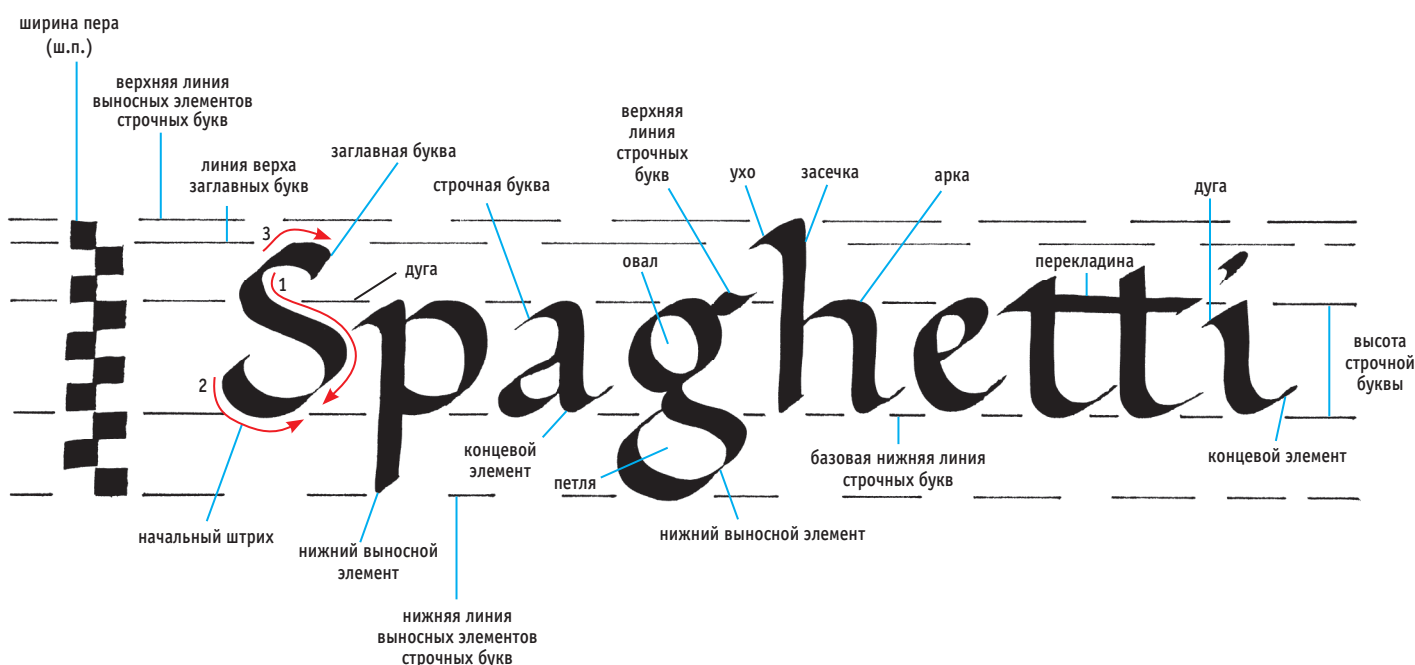
Средневековые писцы часто использовали одну и ту же ручку для надписи и для украшения конца строк и полей своих текстов. Ширококонечное перо можно использовать так же, как и любой другой инструмент для рисо-

вания – потренируйтесь в рисовании самых разных форм, чтобы узнать как можно больше об уникальных качествах пера. Например, переверните лист бумаги, чтобы создать ряд штрихов в виде сердечек.

АНАТОМИЯ ШРИФТА

Эта схема познакомит вас с терминами, используемыми в остальной части книги. Как вы можете видеть ниже, различные штрихи, кривые и засечки каллиграфических букв имеют конкретные названия — обратитесь к этой странице, когда будете учиться писать каждую

букву. Ниже вы также увидите пять основных направляющих (верхняя и нижняя линии выносных элементов строчных букв, верхняя линия строчных букв, нижняя линия строчных букв и линия верха заглавных букв), которые помогут вам разместить все штрихи.



Формирование букв

Термин «дуга» относится к направлению и последовательности штрихов, которые указываются повсюду на примерах красными стрелками и цифрами. Буквы, выполненные ширококонечным пером, формируются

с помощью серии отдельных штрихов, поэтому важно соблюдать рекомендуемую дугу во время обучения. Однако с опытом вы сможете разрабатывать свои приемы написания различных букв.

Запомните правильную терминологию

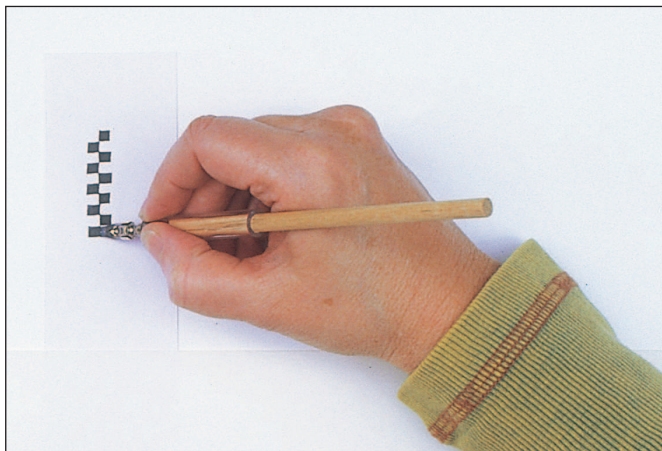
Термины «верхний регистр» и «нижний регистр» относятся к эпохе ручного набора текстов, когда отдельные металлические буквы хранились в узких ящиках, поэтому эти термины не следует употреблять в каллиграфии. Лучше использовать термины «заглавные буквы»

и «строчные буквы». Кроме того, избегайте использования термина «шрифт», который обычно относится к компьютерным буквам. При упоминании различных алфавитов, написанных вручную, используйте термин «стиль».

ПОДГОТОВКА БУМАГИ

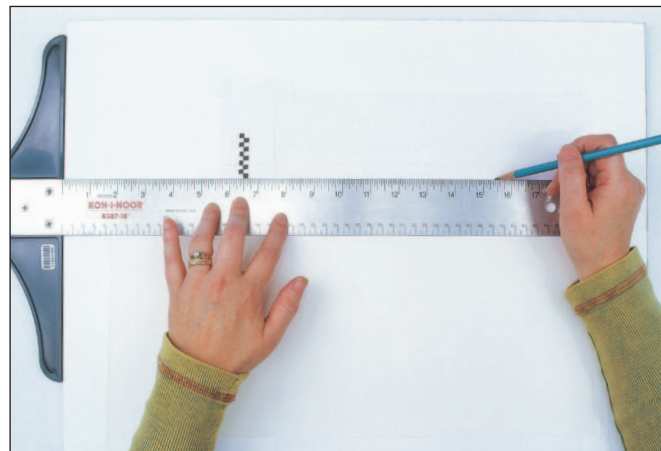
Независимо от вашего уровня мастерства, при создании каллиграфических надписей вам понадобятся направляющие линии. Без этих полезных линий ваша надпись может потерять ритм, плотность и будет выглядеть неровно, — а именно эти качества и делают каллиграфию столь приятной для глаз. Следуйте приведенным

ниже инструкциям, чтобы подготовить рабочую поверхность и провести все необходимые направляющие. Помните, что по завершении работы вы можете стереть легкие карандашные линии, удаляя любые их следы с готового произведения.



СДЕЛАЙТЕ БУМАЖНУЮ ЛИНЕЙКУ

На маленьком листке бумаги отметьте ряд коротких линий, соответствующих ширине пера, как показано на рисунке. Разверните ручку на 90° и начните с базовой линии, образуя столбик из квадратов. Использование ширины пера в качестве единицы измерения позволит сохранить высоту буквы пропорциональной толщине линии. В каждом упражнении с алфавитом указаны соответствующие ему ширина пера (ш.п.) и высота, с указанием количества необходимых квадратов.



НАМЕЙТЕ НАПРАВЛЯЮЩИЕ

Положите сделанную вами бумажную линейку у края листа бумаги и используйте ее для расположения горизонтальных направляющих. Использовать T-образную линейку проще, чем обычную, так как при этом вы можете начертить направляющие, которые будут идеально перпендикулярны вертикальному краю листа бумаги. Начертите базовую линию, верхнюю линию строчных букв, верхнюю линию выносных элементов строчных букв, нижнюю линию выносных элементов строчных букв и линию верха заглавных букв (если вы будете писать заглавные буквы).

Практикуйтесь для совершенствования своего мастерства

- Разогрейте руку, чтобы добиться ощущения, что вы контролируете каждое движение, и помните, что необходимо делать частые перерывы.
- Начинайте каждое упражнение с самого большого пера – при этом проще заметить контраст между толстыми и тонкими штрихами, созданными ширококонечным пером.
- Во время упражнений подложите под рабочий лист гладкой, легкой, полупрозрачной бумаги лист бумаги с нарисованными на ней направляющими.
- Выберите стиль надписи, который вам больше всего нравится, и потренируйтесь в нем в первую очередь. Для примеров в этой книге выбраны некоторые из самых легких стилей – их легче всего выучить и они требуют меньше всего движений пером или разворотов держателя пера.
- Потренируйтесь в написании и создании ритма, изображая «о» или «п» между каждой парой букв. Как только вы почувствуете себя достаточно комфортно, выписывая отдельные буквы, начинайте писать целые слова.
- Поначалу просто копируйте отсканированные формы букв – это полезно для начинающих и может помочь вам лучше ощутить угол наклона пера. На каждой странице, где описан тот или иной стиль, вы узнаете, какой процент букв был репродуцирован в этой книге. Чтобы повторять буквы, просто увеличьте их до 100 % при ксерокопировании. (Например, если размер букв составляет 75 %, разделите 100 на 75. Когда вы получите результат – 1.33 – преобразуйте это в проценты – 133 % – и скопируйте ваши буквы с таким увеличением.)
- Каллиграфия, как танец или йога, требует практики для достижения легкости движений. Расслабьтесь и наслаждайтесь теми моментами, когда вы можете спокойно тренировать свою руку, выписывая каждую букву.

БАЗОВЫЙ СТИЛЬ

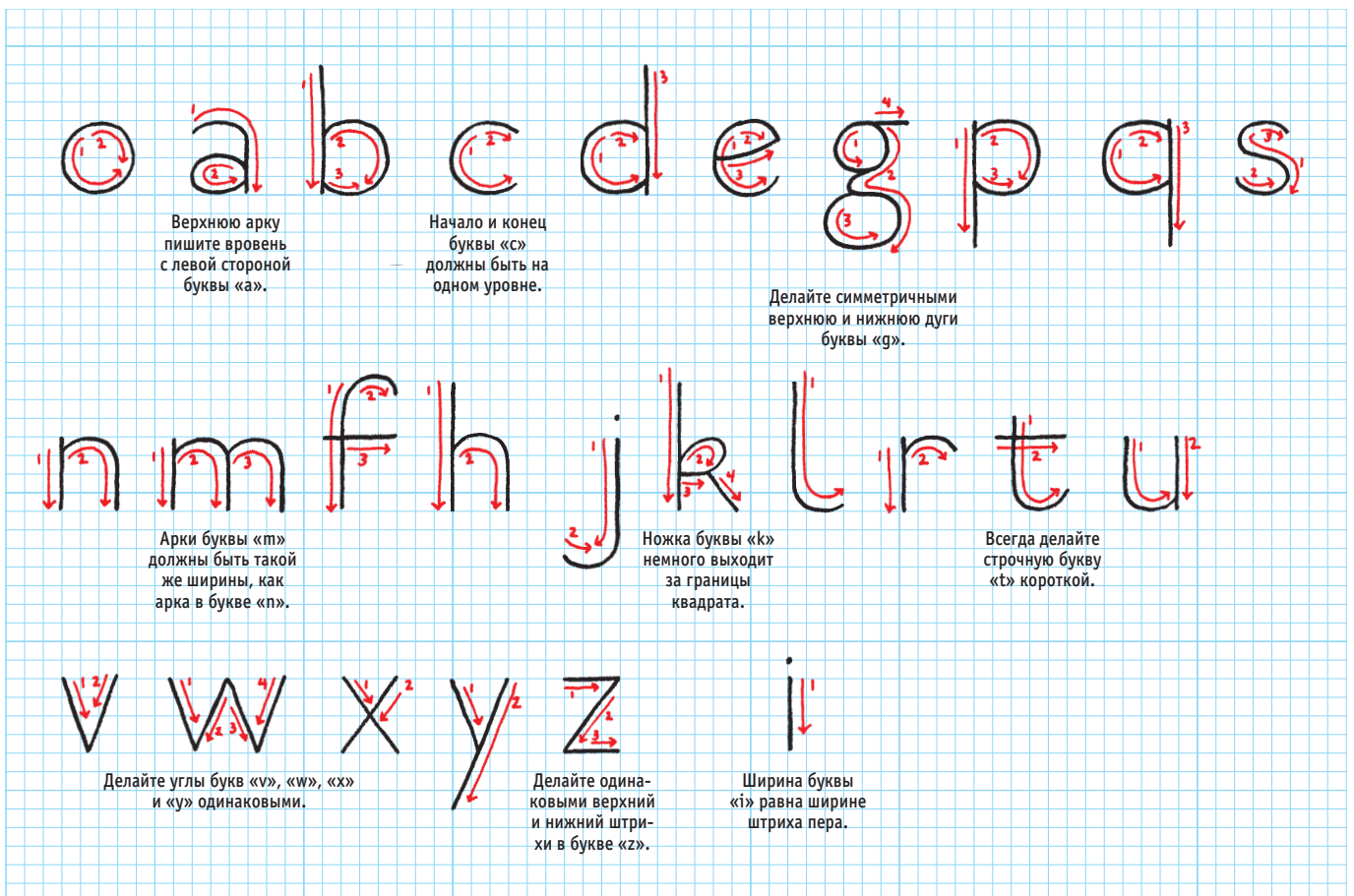
Освоение базового стиля поможет вам приобрести основные навыки, которые позволят изучить все остальные стили. В этом шрифте представлена базовая структура (или скелет) букв. Обучаясь выписывать эти буквы, вы будете тренировать свою руку держаться устойчиво, когда она вырисовывает прямые и изогнутые линии. Я написала эти буквы обычным пером, которое создает тонкие линии, но вы, если хотите, можете исполь-

зовать маркер или карандаш. По мере того как вы раз за разом воссоздаете буквы этого стиля, как и любого другого, помните, что отчасти прелесть и привлекательность ручного письма заключается в его несовершенстве. Хотя я старалась соответствовать основным направляющим, буквы рукописного алфавита не будут идеально точно попадать в их границы. (Этот стиль изображен здесь в 85 % от фактического размера).

Строчные буквы

Изучая особенности строения букв, вы сможете понять разницу между неинтересными и красивыми буквами. Обратите внимание на то, что буква «о» заполняет всю ширину квадрата (4 ячейки сетки на

4 ячейки сетки). Другие круглые буквы занимают около 7/8 ширины этого квадрата, а большинство других строчных букв (за исключением «i») — 3/4 ширины квадрата.



Напишите эти буквы обычным пером.
Этот стиль показан в размере 85 % от полного размера.