

Содержание



ВВЕДЕНИЕ	6	Дирк.....	48	Хайбер	79
✦ ОРУЖИЕ С КОРОТКИМ КЛИНКОМ		Средиземноморский нож ...	50	Кинжалы кавказского типа	
Ножи и кинжалы Древнего мира		Ножи северного типа		Квадара	80
Пугио	10	Леуку	52	Бебут	82
Акинак	12	Пуукко	53	Кама.....	84
Европейские ножи и кинжалы		Мора.....	54	Оружие Индии и Индокитая	
Сакс	14	Мунгэн хутага.....	56	Чилланум.....	88
Скрамасакс	15	Быхах	58	Катар	90
Рондель	16	Улу	59	Бичва	94
Чинкведеа	18	Паренский нож.....	60	Пиха-каетта	96
«Ушастый» кинжал	22	Ножи и кинжалы арабских народов		Кукри	98
Базелард.....	24	Джамбия	62	Оружие Юго-Восточной Азии	
Квилон	26	Кумия	64	Дха.....	100
Поигнард.....	28	Ханжар	66	Севар	101
Стиллет.....	30	Ханжарли.....	68	Крис	102
Дага (мэн-гош).....	34	Кард	70	Керамбит	104
Гольбейн.....	38	Бичаг	72	Голок	106
Хиршфангер.....	40	Пеш-кабз.....	74	Куджанг.....	107
Баллок	44	Чура	75	Баронг.....	108
Скин ду.....	46	Пчак.....	76	Боло	110
		Каруд.....	78	Ренчонг.....	112
				Бадик	114



Дуа лалан	115
Талибон	116
Паранг	118
Ножи и кинжалы Японии	
Дзюттэ и сай	120
Хачивара	122
Танто	124
Ножи Северной Америки	
Ножи североамериканских индейцев	128
Канадский нож	130
Боуи	132
Арканзасская зубочистка	134
Ножи Латинской Америки	
Гаучо	136
Корво и атакаменьо	138
Мачете	140
Боевые ножи и кинжалы	
Корттик	142
Нож-кастет	146
Ка-бар	148
Кинжал Ферберна — Сайкса	150
Нож разведчика	152
Нож СМЕРШ	154
Складные ножи	
Балисонг	156
Швейцарский армейский нож	158

✂ ОРУЖИЕ С ДЛИННЫМ КЛИНКОМ

Мечи

Бронзовый меч	162
Ксифос	164
Гладиус	165
Спата	166
Вендельский меч	167
Каролингский меч	168
Романский меч	170
Полторный меч	172
Готический меч	174
Двуручный меч	176
Кацбальгер	178
Кончар	179
Клеймор	180
Палаш	182
Шпага	186
Рапира	190
Кханда	194
Пага (пуддха)	196
Такуба	198
Каскара	200
Шотел	202

Однолезвийные секачи

Хопеш	204
Копис	205
Фальшион	206

Сабли

Половецкая сабля	208
------------------------	-----

Чечуга (ордынка)	209
Шамшир	210
Килич	214
Венгерско-польская сабля	218
Карабела	220
Шашка	222
Ятаган	224
Тальвар	228
Катана	232
Нимча	236
✂ ДРЕВКОВОЕ ОРУЖИЕ	
Копья	
Гоплитское копье.....	240
Рогатина	241
Сариса	242
Рыцарское копье	244
Альшпис	246
Восточное копье	248
Пики	
Кавалерийская пика	250
Яри	252
Дротики	
Пилум	254
Плюмбата	255
✂ УДАРНО-ДРОБЯЩЕЕ ОРУЖИЕ	
Топоры	
Сагарис	258

Франциска	259
Секира	260
Валашка	261
Томагавк	262
Чекан (клевец)	264
Алебарда	266
Глефа	268
Протазан	270
Бердыш	272
Восточные топоры	274
Нагината	276
Палицы	
Булава	278
Пернач (шестопер).....	280
Кистень	282
Макуавитель	283
Тонфа	284
Нунчаки	285
✂ МЕТАТЕЛЬНОЕ ОРУЖИЕ	
Луки	
Английский длинный лук	288
Композитный лук	290
Юми (дайкю)	292
Арбалеты	
Арбалет	294
СЛОВАРЬ ТЕРМИНОВ	298
АЛФАВИТНЫЙ УКАЗАТЕЛЬ	301



Введение



Оружие сопровождает человечество на протяжении всей истории его существования. Способность создавать и совершенствовать инструменты труда, средства охоты и войны является критерием, выделяющим человеческий вид из животного мира. Взяв в руки камень или палку, научившись их обрабатывать, придавая им новую форму соответственно поставленным целям, предок человека ступил на путь развития, превратился из слабого и уязвимого существа, объекта нападения свирепых хищников в самого грозного охотника, какого только знал мир.

На протяжении многовековой истории люди создали тысячи разновидностей орудий и инструментов. Некоторые из них сегодня вышли из употребления, другие по-прежнему используются. Чтобы разобраться в этом многообразии оружейных образцов, необходима базовая типология: она позволит объединить объекты в группы по общим признакам, расположить их системно согласно хронологии, а также от простых к более сложным и в конечном итоге получить основания для датировки тех предметов, время бытования и контекст

применения которых к настоящему моменту оказались утеряны.

Сегодня существует несколько типологий орудий и оружия, каждая из которых исходит из тех или иных критериев классификации. Базовым является различие ручного холодного оружия, что приводит в действие физической силой человека, а также предполагает непосредственный контакт с объектом поражения, и огнестрельного, которое приводится в действие силой горюче-взрывчатых веществ и действует на некотором расстоянии. К холодному относится также ручное метательное оружие (луки, стрелы, дротики, пращи и др.), когда физическая сила мышц используется для метания оружия на расстояние.

На следующем уровне классификации холодное оружие подразделяется на несколько видов в зависимости от конструкции и используемого для его изготовления материала, а также характера поражающего действия и размеров. В соответствии с названными критериями можно выделить группы:

- клинковое оружие, рукоять которого является продолжением клинка; преобладающей следует

назвать колющую (кинжалы, шпаги, кончары), рубящую (мечи, палаши, секачи) или режущую (ножи) функцию острия или лезвия;

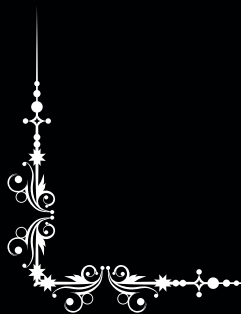
- древковое оружие, состоящее из наконечника и неподвижно соединенной с ним достаточно длинной рукояти или древка; функционально оно предназначено для нанесения сильного колющего удара (копья, пики);
- ударно-дробящее оружие, которое также состоит из наконечника и рукояти; в зависимости от материала, формы и способа крепления наконечника предназначается для рубящего (топор, алебарда), колющего (боевой молот) или дробящего (булава, шестопер) действия.

Каждый из перечисленных типов, в свою очередь, включает несколько подтипов, которые рассмотрены в соответствующих разделах издания.

В книге читатель найдет описания и изображения различных образцов холодного оружия — как старинного, так и современного.

Дискуссия. Р. фон Оттенфельд. 1881







Оружие с коротким кинжалом



Пугио

Основным оружием пеших воинов Древнего мира был гладиус — обоюдоострый короткий меч. В качестве запасного римские солдаты использовали кинжал пугио. Его носили чаще всего на левом боку, гладиус — на правом, поэтому именно кинжалы, а не мечи было удобнее и быстрее выхватывать в ближнем бою правой (основной действующей) рукой. Широкий листовидный клинок пугио позволял наносить глубокие колотые раны. Теоретически внушительным лезвием можно было рубить ветки на костер или шалаш. Однако сама конструкция ножа не предполагала его применения в качестве походного или кухонного инструмента. Известно, что у римских солдат был целый набор шанцевых орудий.



Чиновники и знатные люди Римской империи носили (в пределах городов) на поясе богато украшенные пугио в дополнение к своему костюму. Кинжалы им могли пригодиться для самообороны или даже убийства. Считается, что именно пугио пронесли заговорщики в здание римского сената в складках одежды, чтобы убить Юлия Цезаря.

РИМСКИЙ ПУГИО

Дата: 50 г. н. э.

Происхождение: Римская империя

Размеры клинка: длина — 37 см, ширина — 8 см

Клинок по форме типичен для пугио. Рукоять четырехгранная, с раздваивающимся навершием. На гарде сохранилась владельческая надпись римского легионера. Необычной особенностью этого кинжала является нанесенная на гарду надпись: *7 PRICONIS Preconis* («центурия *Preco*»). Хотя оружие хранилось в центуриях (военных подразделениях Римской империи), оно принадлежало солдату индивидуально. Поэтому иногда встречаются надписи с именем владельца — римского легионера.



Подвесные кольца из металла, расположены симметрично по обеим сторонам ножен

Ножны пугио, принадлежавших знатным римлянам, были полностью покрыты металлическими пластинами, украшенными резьбой и чеканкой (как у этой современной реплики)



Широкие массивные гарда и навершие пугио стали предтечей всех европейских кинжалов Средневековья и эпохи Возрождения

Классический обоюдоострый клинок, такой как у меча

Узкая рукоять накладного типа; накладки рукояти в самых дешевых образцах изготавливали из дерева, в дорогих — из кости или металла

Акинак

Акинак — железный кинжал иранского происхождения, получивший широкое распространение в VII–II вв. до н. э. среди персов, мидян, скифов, сарматов, саков и парфян. Длина ранних экземпляров была 35–45 см, но со временем она увеличивалась. Клинок имел треугольную форму, лезвие плавно переходило в тонкое острие. Характерные черты акинака — перекрестье сердцевидной (либо треугольной) формы и плоское навершие в виде поперечного короткого бруска или полумесяца.

У скифов, кочевавших в степях Северного Причерноморья, были популярны акинаки с параллельными лезвиями, плавно сходящимися к короткому острию. Клинок кинжала имел ромбовидное сечение, для некоторых образцов характерно ребро жесткости, а также тонкие симметричные доли в нижней части.

В роскошных экземплярах, принадлежавших знати, рукоять покрыта золотой чеканкой, отдельные части кинжала оформлены орнаментальным узором. Украшения рукояти и ножен акинака выполнены в так называемом зверином стиле — со схематическим изображением животных, частей их тела и сцен борьбы.



Оружие из-за небольшой длины клинка использовалось лишь в пешей рукопашной схватке. На обкладке солохского горита показано, как воин, сбитый с коня, выхватывает акинак, собираясь сразиться пешим со своим противником.

Носили кинжал на поясе в ножнах, причем разными способами. Скифы и персы подвешивали акинак к поясу с правой стороны за широкую бутероль в верхней части ножен. Сарматы и саки, среднеазиатские кочевники, привязывали ножны к правому бедру двумя ремешками за две лопасти в верхней и нижней части ножен и лишь дополнительным ремешком прикрепляли их к поясу.



Почковидное или бабочковидное
перекрестье

Плоская рукоять

АКИНАК

Происхождение: скифская культура

Длина: общая — 40–60 см, клинка — 20–30 см

Клинок треугольной формы, с резко сходящимся лезвием к острию, имеет ромбовидное сечение с ребром жесткости.

АКИНАК

Происхождение: скифская культура

Длина: общая — ок. 26 см, клинка — 15 см

Клинок линзовидного сечения, с двумя ребрами жесткости. Гарда смещена.



Брусковидное навершие

Смещенная гарда

Сакс

Существует мнение, что основным боевым ножом римского пехотинца был пугио. Это верно лишь отчасти. Если в период Римской республики и ранней империи дело обстояло именно так, то к началу Средневековья ситуация изменилась. Римская империя переживала свой закат, все больше полагаясь на наемных солдат варварских племен. В качестве основного средства боя германский воин носил обоюдоострый меч, подобный

римскому гладиусу, а пугио почти исчез из армейских arsenалов, на смену ему пришел более простой короткоклинковый нож — сакс. Из-за любви к нему германское племя, жившее на побережье Северного моря, получило у античных авторов такое же название.

Сакс первоначально был хозяйственным, столовым или охотничьим ножом. В простейшей форме он появился у кельтов и германцев еще в бронзовом веке. В эпоху заката Римской империи и раннем Средневековье в Европе не было более популярного короткоклинкового (размер его составлял 35–60 см) оружия, чем сакс и его производные.



Скрамасакс

С IV в. у германцев и викингов появился железный кинжал скрамасакс (слово *scram* в англосаксонских диалектах означало «пища, еда»). По всей видимости, он служил столовым ножом для разделки крупной дичи на пиру. Скрамасаксу более, чем саксу, подходит определение «универсальный».



Широкий длинный клинок обеспечивал достаточное усилие при секущих ударах, чтобы и хворост нарубить, и врага поразить. Заостренная форма клинка позволяла наносить ножом тычковые удары.

В Северной Европе вплоть до X в. каждый воин в дополнение к стандартным щиту, копьё и боевому топору обязательно носил сакс, лонгсакс или скрамасакс, которые были вытеснены из арсенала (но не быта) латными доспехами, поскольку их нельзя было пробить ножами.

СКРАМАСАКС

Дата: VII в.

Происхождение: Германия (Нидербрайзиг)

Материал: железо, медный сплав

Длина: 26,9 см

Короткий широкий меч. На обухе железного клинка — бронзовые накладки.



Рондель

Рондель появился на рубеже XIII–XIV вв. во время крестовых походов и кровопролитной борьбы за власть. В короткие сроки кинжал стал популярным во всей Европе, особенно в Германии, Англии, Франции, Испании, Венгрии и Скандинавии.

Название оружие получило от дисковых пластин, расположенных на местах гарды и навершия, — ронделей (с англ. *roundel* — «что-либо круглое»). Германцы именовали его *Sheibendolch*,

что в переводе означает «кинжал с шайбами». Оба названия точно характеризуют конструкцию кинжала. Пластины, или шайбы, на рукояти имели внушительные размеры (20–50 мм) и играли роль ограничителей, позволявших удобно удерживать оружие рукой в кольчужной перчатке. Они не делали кинжал изящнее, поскольку были лишены украшений, однако прибавляли оружию вес, что положительно сказывалось на балансировке.

Узкий длинный шилообразный клинок (обоюдоострый нехарактерен) отлично подходил для удара, легко проникал сквозь кольца кольчуг. Латы не пробивал, но мог проскользнуть через узкие сочленения доспехов. В сечении клинок имел разные формы. Узкий, с сечением в виде ромба имел заточку. Массово выпускали также безлезвийные рондели с треугольным, прямоугольным и круглым сечением. Единственной их рабочей плоскостью было острие.

Рондель вышел из употребления в XVI в. вместе с рыцарскими доспехами, но считается, что его форма вдохновила создателей стилетов.

РОНДЕЛЬ

Дата: XIV в.

Происхождение: возможно, Британия

Материал: сталь

Длина: общая — 33 см, клинка — 24 см

Цельнокованый рондель с традиционной симметричной рукоятью, выполнен из стали. Клинок трехгранный, с уплощенным основанием.

Узкий клинок-стилет





Рукоять из рога

РОНДЕЛЬ МАКСИМИЛИАНА I

Дата: ок. 1490–1500

Происхождение: Бургундия

Материал: сталь, рог, латунь

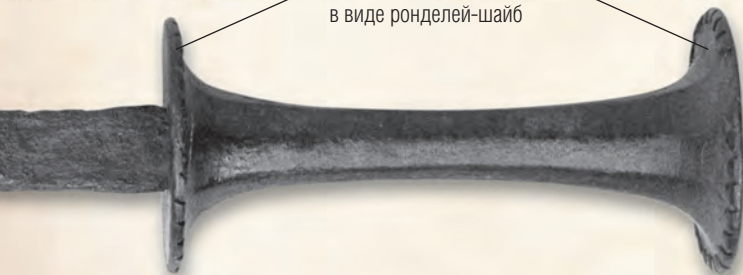
Длина: общая — 33 см, клинка — 24 см

Стальной клинок с тремя вогнутыми гранями. Рукоять с резьбой ограничена толстыми дисками из латуни и рога, выполняющими роль навершия и гарды. Рондель, вероятно, принадлежал императору Священной Римской империи Максимилиану I.

Лукреция. Лукас Кранах Старший.
1525. Частная коллекция



Гарда и навершие рукояти
в виде ронделей-шайб



Чинкведеа

На исходе Средневековья появилось коротко-клинковое оружие чинкведеа (в русскоязычных источниках еще чинкведея, чинкуэда). В самой широкой части размеры лезвия приблизительно равны развернутой ладони, этим и объясняется название — *cinquedeas* со средневекового итальянского языка переводится как «божественная пятерня». Полумеч-полукинжал появился в эпоху Ренессанса сначала среди итальянских дворян-нобелей на волне их интереса к античной культуре. Если вспомнить типичные кинжалы Возрождения, это будут сплошь стилеты, рондели и базеларды. Словно в насмешку над ними чинкведеа оснастили широким клинком, что выделяет его среди остального клинкового оружия и является его отличительной чертой.

Основным местом производства чинкведеа был город Верона во Флоренции. Рукоять делали из дерева или кости с выемками для пальцев. Крестовина (нередко позолоченная) была опущена вниз под острым углом. Длина меча составляла 50–55 см, а клинка — 35–40 см. Широкий клинок обычно имел несколько долов (это делалось для облегчения оружия) и отлично подходил для нанесения

гравировки. На дорогих экземплярах клинок мог быть декорирован позолотой, а рукоять — инкрустацией. Золотую насечку наносили как на гарду, так и на часть клинка.

Носили чинкведеа обычно горизонтально за спиной, чтобы можно было одним рывком выхватить кинжал и поразить противника. Однако из-за крайне неудобного баланса ношение оружия служило больше для самоуспокоения владельца. Примерно в середине XVI в. чинкведеа стал скорее частью костюма, нежели полноценным оружием.



Чинкведеа. Конец XV — начало XVI в. Это роскошное оружие было приобретено королем Карло Альберто в 1833 г. Королевская оружейная галерея, Турин

ИТАЛЬЯНСКАЯ ЧИНКВЕДЕА

Дата: ок. 1490–1500

Происхождение: Италия

Материал: сталь, слоновая кость, позолота по стали

Длина: 68 см

На позолоченном основании рукояти итальянской чинкведеи есть надпись на латыни: *SUPERI — PRAEBENT VICTORIAM* («Небожители — к победе»).



ЧИНКВЕДЕА

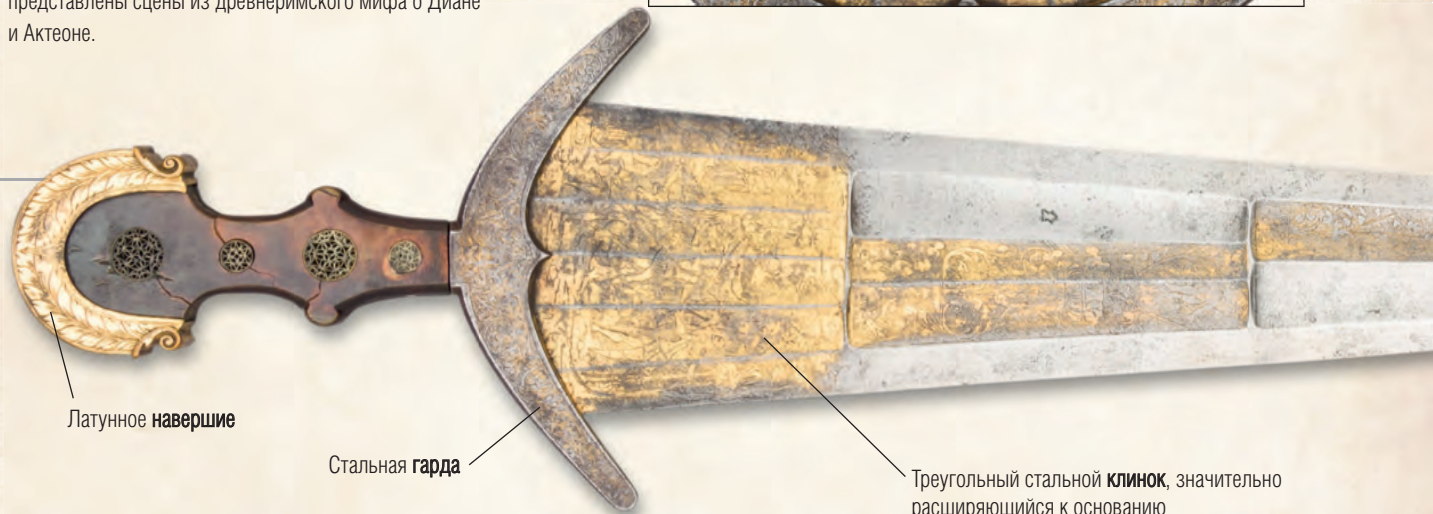
Дата: ок. 1500

Происхождение: Италия (возможно, Эмилия-Романья)

Материал: сталь, золото, бронза, рог, латунь

Длина: 58,4 см

Широкий клинок треугольной формы, со сложными долами, где сохранились гравировка и золочение. Эфес состоит из рукояти, образованной двумя роговыми накладками изящной формы, которые крепятся на хвостовике заклепками с ажурными головками. Латунное навершие рукояти и стальная крестовина украшены гравированным растительным орнаментом и позолочены. На обеих сторонах клинка представлены сцены из древнеримского мифа о Диане и Актеоне.



Латунное **навершие**

Стальная **гарда**

Треугольный стальной **клинок**, значительно расширяющийся к основанию



ЧИНКВЕДЕА

Дата: ок. 1500

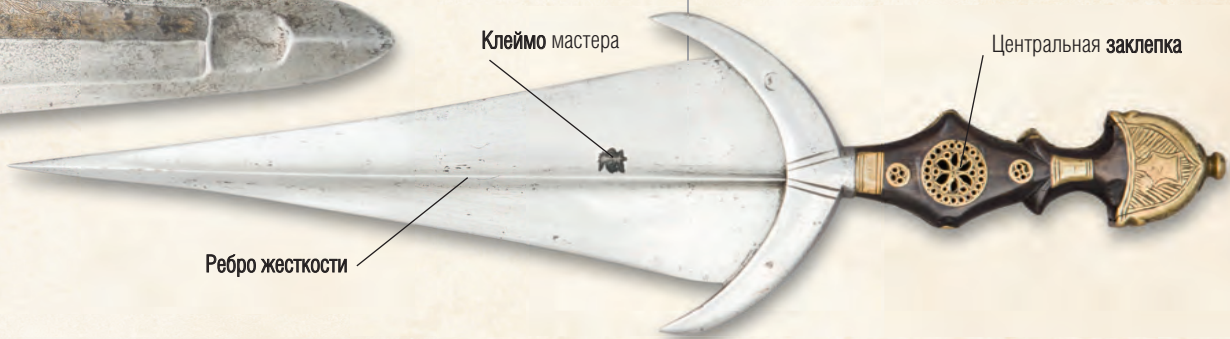
Происхождение: Италия

Материал: сталь, медный сплав, рог

Длина: общая — 30,3 см, клинка — 19,35 см

Маленькая изящная чинкведеа с треугольным стальным клинком. Рукоять состоит из роговых накладок, приклепанных к хвостовику. Центральная заклепка выполняет не только функцию крепежа, но и декора. Такой короткий кинжал был вполне пригоден для скрытого ношения под плащом.

Рифленый **клинок** с несколькими долами (в первом ряду — четыре, во втором — три, в третьем — два) для облегчения оружия



«Ушастый» кинжал

Свое название кинжалы такого типа получили из-за уникальной для европейского холодного оружия конструкции рукояти: ее овальное наверху раздваивалось, напоминая уши или полукрылья насекомого. Кинжал получил условное обозначение *ear dagger* («кинжал-ухо»), как вариант — *eared dagger* («ушастый кинжал») и представлял достаточно эффективное боевое оружие.

Судя по другим названиям кинжала — левантская дага, бургундский кинжал, а также по тому обстоятельству, что оружие пользовалось популярностью у итальянских наемных убийц, родной клинка, скорее всего, можно назвать Средиземноморье. Дизайн кинжала обусловлен сугубо прикладным назначением: «уши» служат ограничителями, которые обеспечивают надежный хват.

Основной недостаток — отсутствие передней шайбы, то есть переднего ограничителя: при нанесении удара рука может соскочить на клинок, что чревато ранениями.

«УШАСТЫЙ» КИНЖАЛ

Дата: XVII–XVIII вв.

Происхождение: Северная Италия

Материал: сталь, золото, слоновая кость, рог

Длина: 34,5 см

Обоюдоострый стальной клинок с выраженным ребром жесткости, в основании закрыт стальной накладкой, украшенной растительным орнаментом, который выполнен золотом в технике всечки. Рукоять типичной формы с выраженными округлыми «ушами». Накладки рукояти из рога, но диски внешней части наверху и место перехода клинка в рукоять декорированы слоновой костью с резными изображениями стилизованных дельфинов.





«Уши» — отличительный признак кинжала

Рукоять из слоновой кости в виде двух накладок на хвостовик, зафиксированных заклепками

Растительный орнамент, выполненный золотом в технике всечки



ОБЩИЙ ВИД

Портрет Эдуарда VI.
Неизвестный художник. Англия. XVI в.



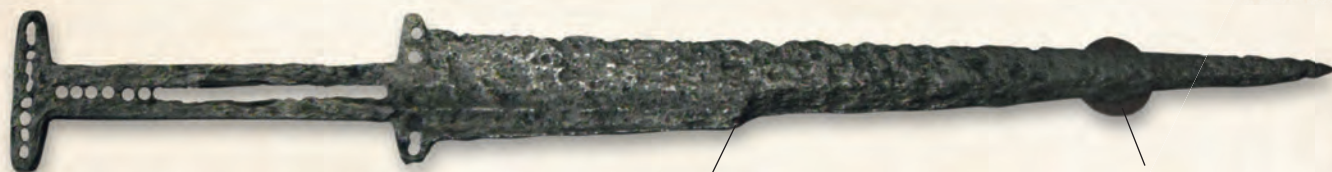
Базелард

В XVI в. тяжелые рыцарские доспехи начали повсеместно вытесняться сначала облегченными кирасами, а затем тканевыми (кожаными) солдатскими камзолами. Необходимость в оружии ударного действия по типу ронделя резко пропала. Исчезла нужда в широких шайбах на кинжале — руки воинов больше не закрывали латные рукавицы. В комплект к новому оружию рыцаря эпохи Возрождения — рапире и шпаге — полагались более легкие и изящные кинжалы, каким и стал базелард, или баселард. Надо отметить, что кинжал появился еще в XIII в. и, скорее всего, был пехотным оружием.

Кинжал базелард (исп. *basilard*, нем. *Schweizerdegen* — «швейцарский кинжал») — легендарное историческое оружие, получившее название от швейцарского города Базель. Это классиче-

ский кинжал европейского типа с обоюдоострым клинком, ярко выраженной металлической гардой и горизонтально расположенным навершием на головке рукояти. Искривленные формы гарды и навершия появились уже в XIII в. и были характерны исключительно для Швейцарии.

В XIV–XV вв. базелард был одним из самых распространенных кинжалов в Центральной Европе. Это оружие использовали все слои населения: рабочие, горожане, наемные солдаты или рыцари. Базелард был практически обязательным предметом формы для швейцарских рудокопов в XV–XVI вв. При этом предпочтение отдавалось мощным клинкам, из-за длины больше похожим на короткие мечи (с лезвием около 40 см в начале XV в. и до 70 см к его концу). Позже, когда рыцари перестали носить базелард, им продолжали пользоваться горожане и пехотинцы. Кинжалами был вооружен один из лучших родов войск позднего Средневековья — швейцарская пехота.



Заточка на обухе начинается с середины лезвия

Усиленный край



ОБЩИЙ ВИД



Тонкий **хвостовик** в форме латинской буквы «I»

Клинок обоюдоострый, классического кинжального типа

Средневековый базелард

БАЗЕЛАРД

Дата: ок. 1540

Происхождение: Италия

Материал: сталь, дерево, золото

Длина: 31,8 см

Богато инкрустированный клинок, укрепленный ребром жесткости.



Резная **рукоять**

КВИЛОН

В позднем Средневековье и раннем Ренессансе (примерно с 1200 по 1600 г.) по всей Западной Европе широко распространился первый из классических рыцарских кинжалов — квилон, или квиллион. Судя по названию, произошедшему от французского слова *quillon* — «дужка, перекрестье, поперечина», его родиной вполне можно считать Францию. Развитая гарда, по массивности лишь немного уступавшая перекрестью средневековых мечей, обеспечивала прочный хват рукой при нанесении удара. Более того, после вытеснения мечей узкоклинковыми рапирами и шпагами квилон использовали как оружие для левой руки: его перекрестье было достаточно прочным, чтобы блокировать удары такого же кинжала.

Квилон — универсальный кинжал и, безусловно, весьма эффективное оружие. Кроме того, он был элементом светского костюма. Некоторые образцы являлись настоящими произведениями искусства. Для рукояти дерево использовали редко, зато широко применяли кость, рог, часто серебро, золото и драгоценные камни.

Навершие сферическое,
со спиральными канавками

КВИЛОН

Дата: ок. 1420

Происхождение: Северная Европа
(возможно, Британия)

Длина: 39 см

Резко сужающийся обоюдоострый клинок ромбического сечения.



ОБЩИЙ ВИД

Крестовина прямая





Миниатюра из Библии
Мациевского. 1240–1250.
В руке у рыцаря,
изображенного вверху
справа, кинжал, похожий
на квилон



Поигнард

Средневековое французское название *poignard* в переводе означает «кинжал». Так же как и *quillion*, в настоящее время оно исчезло из активного словаря. Поигнард условно можно назвать братом-близнецом квилона: оба получили распространение в позднем Средневековье и в начале эпохи Ренессанса, имели обоюдоострый кинжальный клинок и развитую крестообразную гарду. В чем же разница между двумя кинжалами?

Изначально поигнард представлял собой уменьшенную копию классического французского меча XIII в., характерного для рыцарей Северной Франции: Нормандии и Бретани. Заостренный клинок был в виде треугольника. Лезвие не имело параллельных участков, а сходилось от рукояти к острию. Оно обладало повышенной проникающей способ-

ностью по сравнению с традиционными обоюдоострыми мечами, имеющими параллельные лезвия. Между тем эта особенность была лишь у первоначальных образцов. В эпоху Ренессанса поигнард получил клинок классической вытянутой формы.

Второе отличие кинжала — изогнутые «усы» крестовины (у квилона — прямые). Сначала загибали оба «усика» вниз, а потом — один к рукояти, другой — к клинку, получалась форма латинской буквы S.

После появления узкоклиновых рапир и шпаг поигнард, как и квилон, перешел в разряд оружия для левой руки. Ко всему прочему, специально измененный, он получил примечательную особенность конструкции: «усы» крестовины выковывали из мягкого, вязкого металла. При достаточном мастерстве владельца кинжала это повышало возможность заклинивания рапиры или шпаги противника.



Цельноставной поигнард ландскнехтского типа.
XVI в.

ПОИГНАРД

Дата: XV в.

Происхождение: Франция

Материал: сталь, бронза, кость

Длина: 34,5 см

Клинок стальной, симметричный, трехгранный, рассчитан на колющие удары.

Рукоять из кости



Гарда ажурной формы, из стали



Навершие фигурное, из бронзы

